

ZAŘAZENÍ NA ŠKÁLE LEVICE - PRAVICE

Ve dnech 22. 4. - 29. 4. 2002 uskutečnilo Centrum pro výzkum veřejného mínění SoÚ AV ČR své pravidelné měsíční šetření v rámci výzkumu *Naše společnost 2002*. Dotázáno bylo celkem 1133 osob reprezentujících obyvatelstvo ČR starší 15 let (kvótní výběr). V textu jsou uváděna základní data za celý soubor dotázaných, dílčí rozbor je proveden pouze v případě, umožňují-li to dostatečné zastoupení respondentů.

Respondenti odpovídali na pravidelně pokládanou otázku:

"V souvislosti s politikou se často hovoří o levici a pravici. Kam byste se zařadil Vy osobně na této stupnici, kde 1 znamená krajní levici a 7 krajní pravici, 4 je střed."

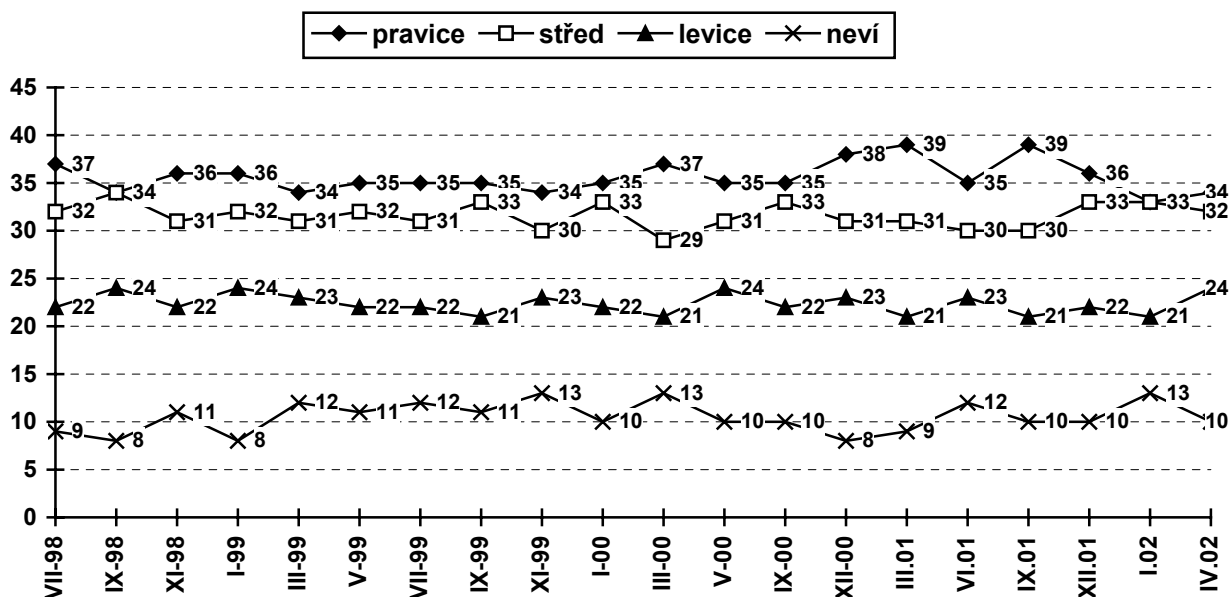
Tabulka č.1:

	KRAJNÍ LEVICE	LEVICE	LEVÝ STŘED	STŘED	PRAVÝ STŘED	PRAVICE	PRAVICE KRAJNÍ	NEVÍ
leden 2000	2%	7%	13%	33%	21%	12%	2%	10%
březen 2000	2%	7%	12%	29%	21%	14%	2%	13%
květen 2000	1%	8%	15%	31%	18%	13%	4%	10%
září 2000	1%	6%	15%	33%	20%	12%	3%	10%
prosinec 2000	2%	7%	14%	31%	20%	15%	3%	8%
březen 2001	1%	6%	14%	31%	22%	15%	2%	9%
červen 2001	2%	6%	15%	30%	20%	13%	2%	12%
září 2001	2%	5%	14%	30%	21%	14%	4%	10%
prosinec 2001	1%	6%	15%	33%	20%	13%	3%	10%
leden 2002	2%	6%	13%	33%	18%	13%	2%	13%
duben 2002	1%	8%	15%	32%	20%	12%	2%	10%

řádková procenta, náhodná statistická chyba je +/-2%

Celkově **nadále mírně převládá pravicová orientace a silný střed**. V tomto směru nedošlo k výrazným změnám v průběhu uplynulých šesti let, po které sebezařazení respondentů na škále levice - pravice sledujeme.

Graf č.1: Vývoj od července 1998 do dubna 2002



Pravice = součet procent u krajní pravice, pravice a pravého středu.

Levice = součet procent u krajní levici, levici a levého středu

Levicověji jsou tradičně orientováni lidé v důchodovém věku, manuálně pracující, dotázaní s deklarovanou nízkou životní úrovní domácnosti a stoupenci KSČM a ČSSD – ti jsou rovněž silněji zastoupeni ve středu škály. Pravicová orientace byla zaznamenána čteněji u lidí s vyšším vzděláním (SŠ s maturitou, VŠ), dále u zaměstnanců v nedělnických profesích, podnikatelů a živnostníků, respondentů ve věku 30 až 44 let, mezi lidmi s dobrou životní úrovní a rovněž u stoupenců ODS, US-DEU a Koalice.

Rozdělení na škále levice - pravice z hlediska stranických preferencí dokumentuje graf č.2.

Graf č. 2: **NEJVĚTŠÍ KONCENTRACE VOLIČSKÝCH HLASŮ NA ŠKÁLE
LEVICE - PRAVICE
DUBEN 2002**

KRAJNÍ LEVICE ¹	LEVICE ¹	LEVÝ STŘED	STŘED	PRAVÝ STŘED	PRAVICE	KRAJNÍ ¹ PRAVICE	NEVÍ ¹
				ODS			
1	1	3	14	36%	32%	8	3
				US-DEU			
0	0	4	22	44%	26%	0	4
				KOALICE			
0	2	5		27%	45%	17	3
				KDU - ČSL			
0	3	8		47%	26%	11	2
				ČSSD			
1	4			36%	47%	4	1
				KSČM			
8				46%	25%	14	2

100% v řádce

1) Pro malý počet dotázaných je nutno uvedený údaj chápat pouze orientačně

Výzkum Naše společnost 2002 02 - 04 (ot. č.PO. 2)

Zpracoval: Daniel Kunštát, tel.66009295, e-mail: kunstat@soc.cas.cz

Vydáno dne: 24. 5. 2002

Kód výzkumné zprávy: po20524