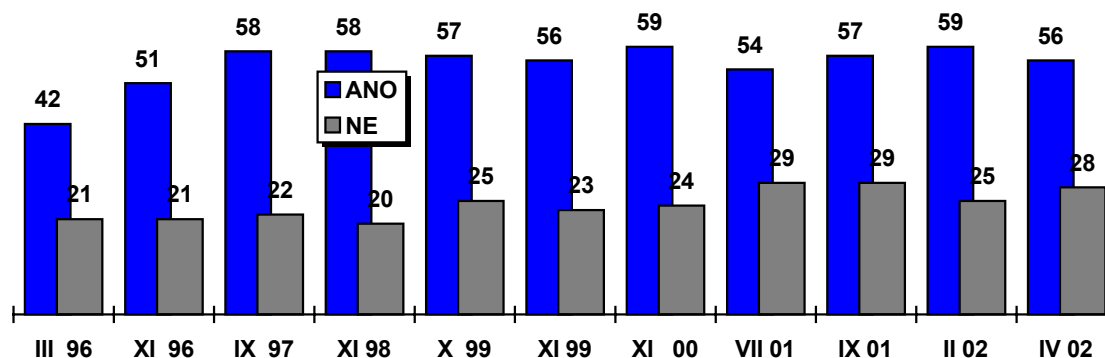


AKTUÁLNÍ POSTOJE VEŘEJNOSTI KE VSTUPU DO EU

Ve dnech 22.-29.4.2002 uskutečnilo Centrum pro výzkum veřejného mínění SoÚ AV ČR své pravidelné měsíční šetření v rámci výzkumu *Naše společnost 2002*. Dotázáno bylo celkem 1133 osob reprezentujících obyvatelstvo ČR starší 15 let (kvótní výběr). V textu jsou uváděna základní data za celý soubor dotázaných, dílčí rozbor je proveden pouze v případě, umožňuje-li to dostatečné zastoupení respondentů.

Koncem dubna podporovalo úsilí našeho státu o integraci do Evropské unie 56 % občanů, 28 % s tím nesouhlasilo a 16 % nemělo vytvořen názor¹. I když celkový postoj veřejnosti oproti konci února lehce ochladl, podpora setrvává na stabilní nadpoloviční hladině - viz graf 1.

Graf 1: Má ČR usilovat o vstup do Evropské unie?



ANO: součet odpovědí „rozhodně ano“ a „spíše ano“, NE: součet odpovědí „spíše ne“ a „rozhodně ne“.
Dopočet do 100 % u každé dvojice údajů je odpověď „neví“. Velikost náhodné statistické chyby je + - 3 %.

Pokud by ale občané měli hlasovat v referendu uskutečněném v současných dnech², zachovali by se podstatně zdrženlivěji. Ve prospěch integrace by hlasovalo 40 % a proti ní 19 %. Celých 41 % by ale svou účast v referendu zvažovalo nebo nevědělo, jak by se nakonec rozhodlo (viz tabulka 1 a graf 2).

Oproti únorovému šetření lze konstatovat podstatný pokles podílu těch, kteří by se v referendu vyslovili ve prospěch integrace, a to o osm procentních bodů. Úměrně tomu - o sedm proc.bodů - narostla skupina váhajících, resp. nechotných hlasovat v referendu. K odpůrcům vstupu se připojilo pouze jedno procento, a tak jejich počet zůstává v průběhu posledních let s určitými výjimkami na konstantní hladině.

¹ Znění otázky: „Myslíte si, že Česká republika má usilovat o vstup do Evropské unie?“ Možnosti odpovědí: Rozhodně ano, spíše ano, spíše ne, rozhodně ne, neví. Pro interpretaci byly sloučeny pozitivní odpovědi jako "ano" negativní jako "ne".

² Znění otázky: „Kdyby bylo zítra referendum o členství ČR v Evropské unii, Vy osobně byste hlasoval pro nebo proti členství?“ Odpovědi byly tazatelem zakódovány do jedné z pěti variant odpovědí.- viz tabulka 1.

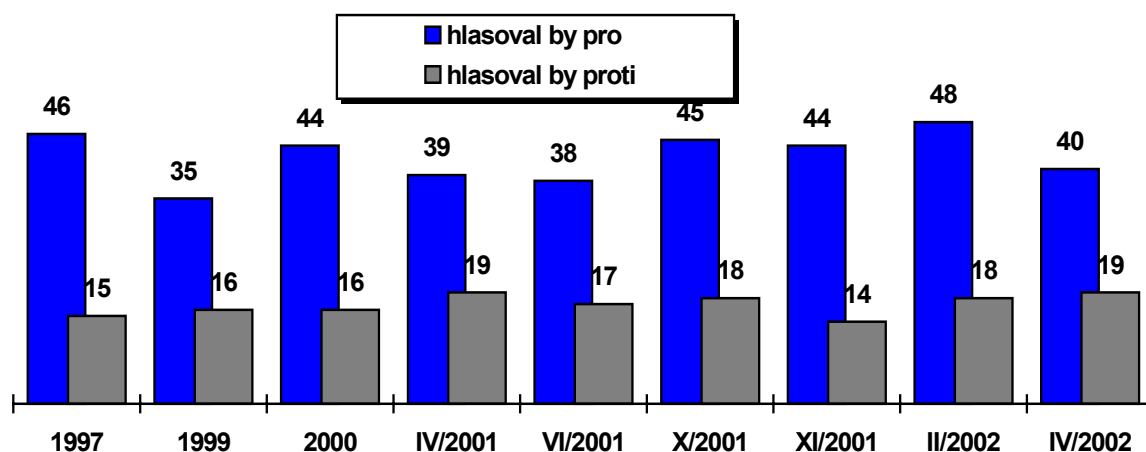
Náhly úbytek části občanů ochotných podpořit v současnosti vstup naší země do EU lze přičítat kulminující diskusím kolem tzv. Benešových dekretů, jejichž revizí bývá podmínováno z německé a rakouské strany přijetí ČR do tohoto uskupení. Podobně citlivě loni naše veřejnost reagovala na rakouské protesty proti "Temelínu" a na jednání s EU o tzv. přechodném období pro volný pohyb pracovních sil.

Tabulka 1: Kdyby bylo zítra referendum o členství ČR v Evropské unii:

| | 1997 | 1999 | 2000 | IV/2001 | VI/2001 | X/2001 | XI/2001 | II/2002 | IV/2002 |
|-----------------------------------|-------|-------|-------|---------|---------|--------|---------|---------|---------|
| <i>hlasoval by pro členství</i> | 46 | 35 | 44 | 39 | 38 | 45 | 44 | 48 | 40 |
| <i>hlasoval by proti členství</i> | 15 | 16 | 16 | 19 | 17 | 18 | 14 | 18 | 19 |
| <i>neví, jak by hlasoval</i> | 19 | 22 | 18 | 21 | 24 | 20 | 27 | 18 | 22 |
| <i>nehlasoval by</i> | 12 | 8 | 9 | 7 | 8 | 7 | 6 | 5 | 6 |
| <i>neví, zda by hlasoval</i> | 8 | 19 | 13 | 14 | 13 | 10 | 9 | 11 | 13 |
| Podíl pro/proti | 46/15 | 35/16 | 44/16 | 39/19 | 38/17 | 45/18 | 44/14 | 48/18 | 40/19 |

Součet procent ve sloupcích. Velikost náhodné statistické chyby +/- 3 %.

Graf 2 :Kdyby bylo zítra referendum o členství ČR v Evropské unii:



Ve vztahu k integračnímu úsilí ČR i ve výpovědích o vlastním hlasování v referendu se promítají některé sociálně demografické a politické charakteristiky respondentů. Integraci podporují nejvíce ti, kteří sdělili, že by v parlamentních volbách volili Koalici a ODS (84 %, resp. 76 %). Vlažnější byli stoupcí ČSSD a ti, kteří by podle svého vyjádření dali hlas KDU-ČSL (kolem 60 %). Jen minimálně integraci podporují potenciální voliči KSČM (22 %)³. Rovněž připravenost podpořit integraci ČR v referendu sdělili především stoupcí Koalice a ODS (Koalice 64 % pro, 7 % proti, ODS 61 % pro, 14 % proti). Menší měrou by takto hlasovali stoupcí ČSSD (40 % pro, 17 % proti) a nejmenší stoupcí KSČM (12 %, 50 % proti).

Ve prospěch integrace by hlasovali nadprůměrně i lidé s úplným středním a zvláště vysokoškolským vzděláním (49 %, resp. 59 %), podnikatelé či živnostníci (55 %) a respondenti z měst nad 100 000 obyvatel (47 %). Proti by byli především lidé starší 60 let (30 % proti, 30 % pro).

³ Respondenti s volebním právem odpovídali, koho by volili, kdyby příští týden byly volby do Poslanecké sněmovny. Odpovídali bez podpory, nebyl předkládán žádný seznam politických stran či volebních koalicí.

Respondentům byly dále ve výzkumu předkládány k posouzení některé konkrétní důsledky našeho členství v EU⁴ (viz tabulka 2).

Tabulka 2: „Domníváte se, že naše členství v EU občanům přinese...“ (v %)

| | <i>XI/2001</i> | <i>V/2002</i> |
|--|----------------|---------------|
| Větší demokratické jistoty | 51 | 41 |
| Větší hospodářské problémy | 57 | 59 |
| Větší právní jistoty | 50 | 46 |
| Částečnou ztrátu suverenity země | 73 | 71 |
| Ekonomické výhody | 46 | 35 |
| Větší bezpečnost země | 63 | 48 |
| Nebezpečí spojená s migrací obyvatelstva | 63 | - |
| Odliv schopných lidí | - | 64 |
| Zvýšení životní úrovně | 39 | 28 |

Podobně jako loni na podzim, i nyní se respondenti nejčastěji shodli v názoru, že vstup do EU přinese částečnou ztrátu suverenity země (71 %) a že nastanou větší hospodářské problémy (59 %). Rozšířené jsou i obavy z odlivu schopných pracovníků (64 %). Za pozitiva lidé nejčastěji označují lepší právní jistoty (46 %) a větší bezpečnost země (48 %).

V názoru na určité důsledky naší integrace došlo od loňska ke značnému zhoršení: pocit ohrožení, nepochybně vyvolaný aktuálním děním kolem Benešových dekretů, se promítl nižším očekáváním bezpečnosti země (pokles o 15 proc. bodů). S tím zřejmě souvisí i méně časté přesvědčení, že budou lépe garantovány demokratické jistoty (pokles o 10 proc. bodů). Kromě toho dotázaní v současnosti vkládají i menší naděje v ekonomické výhody integrace a ve zvýšení životní úrovně⁵.

Analýza dat potvrdila někdy až diametrální rozdíly v hodnoceních důsledků integrace mezi těmi, kteří by vstup do EU podpořili a těmi, kteří by hlasovali proti. Např. větší demokratické jistoty očekává 74 % stoupenců integrace, ale jen 11 % jejich odpůrců. Zlepšení bezpečnosti pak předpokládá 72 % stoupenců a 18 % odpůrců. S lepší životní úrovní počítá 58 % stoupenců a 6 % těch, kteří by dnes hlasovali proti vstupu do EU.

| | | | |
|--|-----------------------------------|-------------------------------|----------------------------|
| <i>Výzkum Naše společnost 2002, 0204 (ot. PM.1, PM.2, PM.10a - i), 0202 (ot. EU.1)</i> | <i>Zpracovala: Miluše Rezková</i> | <i>Vydáno dne: 16.5. 2002</i> | <i>Kód zprávy: PM20516</i> |
|--|-----------------------------------|-------------------------------|----------------------------|

⁴ Znění otázky: "Domníváte se, že naše členství v EU občanům ČR přinese : a) větší demokratické jistoty, b) větší hospodářské problémy..." - viz tabulka 2. Každý důsledek respondent posuzoval zvlášť, s možností odpovědět ano, ne, nevím.

⁵ Na přelomu února a března očekávalo 22 % respondentů, že v souvislosti se vstupem do EU se jejich životní úroveň zvýší, 39 %, že se sníží, podle 20 % vstup do EU jejich životní úroveň neovlivní a 19 % příští dopad nedokázalo odhadnout.