

POPULARITA POLITIKŮ

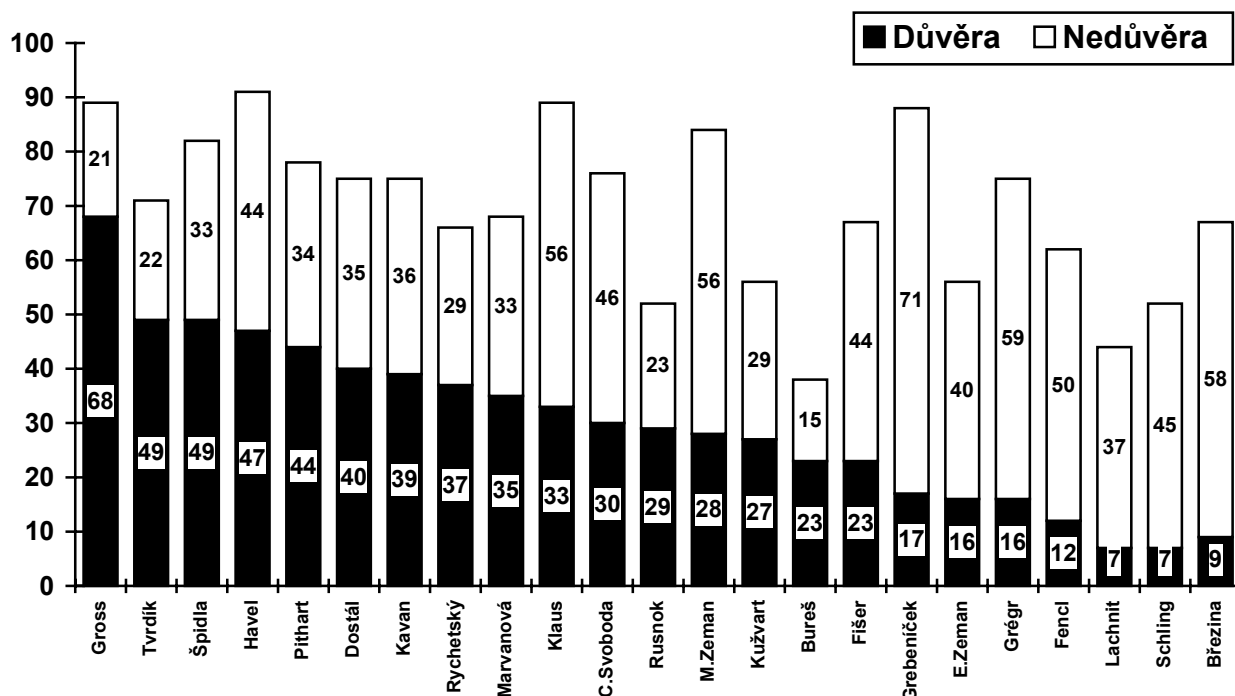
**OPROTI PROSINCI 2001 NASTAL VÝZNAMNĚJŠÍ NÁRŮST DŮVĚRY U MINISTRŮ KAVANA
 A BUREŠE A PŘEDSEDKYNĚ US-DEU HANY MARVANOVÉ.
 NAOPAK DŮVĚRA ZNATELNĚJI POKLESLA U MINISTRŮ FIŠERA, GROSSE A BŘEZINY
 A U PŘEDSEDY KDU-ČSL CYRILA SVOBODY.
 STANISLAV GROSS (68%) JE NADÁLE NA ČELE ŽEBŘÍČKU.
 ZA NÍM JSOU MINISTŘI TVRDÍK A ŠPIDLA (49%), NÁSLEDOVÁNÍ PREZIDENTEM
 HAVLEM (47%) A PŘEDSEDOU SENÁTU PITHARTEM (44%)**

Ve dnech 22.-29.4.2002 provedlo Centrum pro výzkum veřejného mínění SoÚ AV ČR pravidelné šetření v rámci výzkumu Naše společnost 2002, jehož součástí bylo zjišťování popularity politiků. Dotazováno bylo celkem 1133 osob reprezentujících obyvatelstvo ČR starší 15 let (kvótní výběr). Pro celý soubor respondentů uvádíme všechna zjištěná data, v případě různých sociodemografických skupin jen statisticky významné hodnoty.

Pravidelně jednou za čtvrtletí se dotázaných ptáme, zda vybraným politickým osobnostem důvěřují, nedůvěřují, nevědí nebo je neznají¹. Dnešní seznam obsahuje 23 jmen osobností, vybraných podle dlouhodobého sledování a podle aktuální společensko politické situace. Ze získaných údajů není možné činit žádné závěry o postojích vůči osobnostem, jejichž jména zařazena nebyla.

V seznamu jsou zařazeni všichni členové vlády, prezident, předseda Senátu a Poslanecké sněmovny. Graf 1 uvádí % důvěry a nedůvěry politikům. Tabulka 1 (str. 2) ilustruje výsledky výzkumu ve srovnání s předchozím šetřením. V tabulce 2 (str. 3) jsou uvedena procenta důvěry politikům ve výzkumech od roku 1998.

Graf č.1: **VYJÁDRĚNÍ DŮVĚRY ČI NEDŮVĚRY POLITIKŮM V DUBNU 2002**



Dopočet do 100% tvoří odpovědi „neví“ a „nezná“.

¹ Otázka: „Nyní Vám přečtu jména některých politiků. U každého mi, prosím, řekněte, zda mu důvěřujete nebo nedůvěřujete, či neumíte posoudit. Případně zda tohoto politika neznáte.“

Při porovnání s výsledky z prosince 2001 **významněji narostl počet důvěřujících v případě ministrů Kavana (+7% bodů) a Bureše (+6)** a předsedkyně US-DEU **Hany Marvanové (+5)**. Znatelnější **pokles důvěry** se objevil u **ministrů Fišera, Grosse** (oba -6% bodů) a **Březiny (-5)** a u předsedy KDU-ČSL **Cyrila Svobody (-5)**, přičemž u nich s výjimkou ministra Fišera významně narostla i skupina nedůvěřujících. Větší nárůst nedůvěřujících se objevil i u Hany Marvanové, ministrů Rusnoka a Tvrdíka a u Miroslava Grebeníčka.

TABULKA 1: VYJÁDRĚNÍ DŮVĚRY ČI NEDŮVĚRY POLITIKŮM

	Důvěra +/- proti 09/01*	Nedůvěra +/- proti 09/01*	Neví	Nezná	Index 12/01 ¹ důvěra/nedůvěra
Stanislav Gross	68 (-6)	21 (+7)	11	0	+ 47
Jaroslav Tvrdík	49 (-3)	22 (+5)	21	8	+ 27
Vladimír Špidla	49	33	16	2	+ 16
Václav Havel	47 (-4)	44	9	0	+ 3
Petr Pithart	44	34 (-3)	20	2	+ 10
Pavel Dostál	40	35	21	4	+ 5
Jan Kavan	39 (+7)	36 (-6)	21	4	+ 3
Pavel Rychetský	37 (-4)	29	26	8	+ 8
Hana Marvanová ²⁾	35 (+5)	33 (+13)	23	9	+ 2
Václav Klaus	33 (+3)	56	11	0	- 23
Cyril Svoboda ²⁾	30 (-5)	46 (+15)	18	6	- 16
Jiří Rusnok	29	23 (+5)	28	20	+ 6
Miloš Zeman	28	57	15	0	- 29
Miloš Kužvart	27	29 (-4)	29	15	- 2
Jaroslav Bureš	23 (+6)	15	27	35	+ 8
Bohumil Fišer	23 (-6)	44	22	11	- 21
Miroslav Grebeníček ²⁾	17 (+3)	71 (+5)	2	10	- 54
Eduard Zeman	16	40	26	18	- 24
Miroslav Grégr	16 (-3)	59	20	5	- 43
Jan Fencel	12	50 (-4)	23	15	- 38
Karel Březina	9 (-5)	58 (+10)	20	13	- 49
Petr Lachnit	7	37 (-6)	27	29	- 30
Jaromír Schling	7	48 (+3)	22	23	- 41

*Uvádíme statisticky významné rozdíly, tj. + - 3% a více. 2) Srovnání s posledním měřením v září 2001

1) Rozdíl kladných a záporných odpovědí v tomto šetření.

V posledním sloupci tabulky 1 je index vyjadřující převahu pozitivních či negativních postojů. Dvanáct politiků má převažující kladné hodnocení. **Nejvyšší kladné skóre mají Stanislav Gross, Jaroslav Tvrdík a Vladimír Špidla.**

Mezi osobnosti se silně převažujícím indexem nedůvěry (méně než -20) se řadí Miroslav Grebeníček, Karel Březina, Miroslav Grégr, Jaromír Schling, Jan Fencel, Petr Lachnit, Miloš Zeman, Eduard Zeman, Václav Klaus a Bohumil Fišer.

Na čele žebříčku je Stanislav Gross (68% důvěřujících). Ministr Gross si ovšem oproti prosinci 2001 o 6% bodů pohoršil. **Se shodným počtem důvěřujících se za nimi umístili ministři Tvrdík a Špidla (49%), těsně následováni prezidentem Havlem (47%).** Na dalších místech jsou předseda

Senátu Petr Pithart (44%) a ministři Dostál (42%), Kavan (39%) a místopředseda vlády Rychetský (37%). Do první desítky se ještě dostala i Hana Marvanová s 35% důvěřujících.

TABULKA č.2: **DŮVĚRA POLITIKŮM OD ÚNORA 1998 DO DUBNA 2002**

	1998					1999				2000				2001				2002
	02	04	06	09	12	03	06	09	12	03	06	09	12	03	07	09	12	04
Gross	65	59	62	69	69	65	64	61	64	58	60	62	62	68	72	67	74	68
Tvrđík	x	x	x	x	x	x	x	x	x	x	x	x	x	x	20	28	52	49
Špidla	x	x	x	26	26	31	32	28	43	41	45	49	42	45	48	44	50	49
Havel	60	58	57	59	52	46	46	52	52	53	52	53	49	52	57	50	51	47
Pithart	29	23	21	26	33	x	x	x	x	x	x	x	x	49	44	40	42	44
Dostál	x	x	x	40	38	31	33	33	35	31	38	42	35	43	44	38	42	40
Kavan	x	x	x	12	11	15	21	14	19	17	18	21	24	31	23	22	32	39
Rychetský	x	x	x	35	39	28	24	21	23	22	29	30	33	40	36	32	41	37
Marvanová	x	x	x	x	x	x	x	x	x	x	x	x	x	x	39	30	x	35
Klaus	17	22	27	35	32	28	30	21	29	25	23	27	27	27	27	27	30	33
C.Svoboda	16	23	31	x	x	x	x	x	x	x	x	x	x	41	41	35	x	30
Rusnok	x	x	x	x	x	x	x	x	x	x	x	x	x	x	16	13	27	29
M. Zeman	38	27	35	43	36	36	29	20	19	20	19	23	19	20	28	26	30	28
Kuřvart	x	x	x	12	12	13	18	20	26	27	29	30	26	26	27	24	28	27
Bureš	x	x	x	x	x	x	x	x	x	x	x	x	x	5	12	12	17	23
Fišer	x	x	x	x	x	x	x	x	x	19	29	32	23	23	24	24	29	23
Grebeníček	17	17	17	18	21	15	19	16	21	17	19	17	18	18	16	14	x	17
Grégr	x	x	x	15	12	10	10	9	12	15	16	16	14	18	18	16	19	16
E. Zeman	x	x	x	9	10	x	11	14	14	13	16	24	16	17	14	15	18	16
Fencl	x	x	x	7	18	12	12	9	12	8	17	16	13	17	15	13	14	12
Březina	x	x	x	x	x	x	x	x	x	x	8	15	10	13	17	12	14	9
Lachnit	x	x	x	x	x	x	x	x	x	x	5	8	5	9	9	5	7	7
Schling	x	x	x	x	x	x	x	x	x	x	5	8	5	7	7	5	8	7
Důvěra 50% a více ¹⁾	5	5	5	3	3	3	2	3	3	3	4	4	3	3	3	3	5	2

Řazení politiků je sestupné podle procent vyjádřené důvěry v posledním sledování, tj. v prosinci 2001

Dopočet do 100% představují odpovědi „nedůvěřuji“, „nevím“ a „politika nezná“.

Změny do +/- 2% nejsou statisticky průkazné.

x) Jméno politika nebylo v daném měsíci zařazeno do seznamu.

1) Počet politiků, jimž důvěřuje 50% a více dotázaných

Srovnání důvěry osobností zaujímajících jednotlivá ministerská křesla v českých vládách od voleb do sněmovny 1996

V souvislosti s blížícím se koncem mandátu Zemanovy vlády, chceme tentokrát také porovnat, jak se hodnocení současné vlády jeví ve srovnání s vládami předcházejícími. Zvolili jsme pro komparaci data z našich výzkumů ze září 1997 - Klausova vláda, z června 1998 - Tošovského vláda (což jsou v obou případech naše poslední měření důvěryhodnosti členů příslušné vlády během její působnosti) a ze září 1999 - Zemanova vláda po roce působnosti, kdy se do hodnocení respondentů mohla již promítnout její konkrétní činnost (viz tabulka č.3).

Zatímco Zemanova vláda měla jako celek po roce působnosti důvěru nižší o 14 resp. 18 procentních bodů než předchozí Klausova a Tošovského vlády, nyní je její důvěra vyšší.

Provedeme-li porovnání důvěry jednotlivých ministerských postů v jednotlivých vládách, je zřejmé, že zatímco po roce působení se většinou křesla v Zemanově vládě těšila menší důvěře než ve vládách předchozích, nyní tomu tak již není. Jednoznačně lépe si stojí současní ministři vnitra, obrany, práce a sociálních věcí, financí i kultury. Hůře jsou na tom ministři spravedlnosti, zemědělství, ministr bez portfeje a také samotný premiér. Mírně hůře vychází srovnání též pro současné ministry školství, dopravy a pro místní rozvoj. Ministr zahraničí je na tom méně dobře než ministr Zieleniec za Klausovy vlády, ale lépe než ministr Šedivý ve vládě Tošovského, obdobná situace nastala i v případě ministra životního prostředí. Pokud jde o předsedy vlády, byl na tom nejlépe Josef Tošovský, ale i Václav Klaus byl v září 97 důvěryhodnější o 5% bodů oproti současnému předsedovi Miloši Zemanovi.

Tabulka 3: Srovnání důvěry v jednotlivé členy Klausovy, Tošovského a Zemanovy vlády (v %)

	KLAUSOVA vláda září 1997 ³⁾		TOŠOVSKÉHO vláda červen 1998 ²⁾		ZEMANOVA vláda září 1999 ¹⁾		ZEMANOVA vláda duben 2002 ⁰⁾	
Předseda vlády	Klaus	33	Tošovský	59	M. Zeman	20	M. Zeman	28
Místopředseda					Rychetský	21	Rychetský	37
Ministr vnitra	Ruml	32	svoboda	31	Grulich	15	Gross	68
Ministr spravedlnosti	Parkanová	39	Parkanová	53	Motejl	41	Bureš	23
Ministr obrany	Výborný	34	M. Lobkowicz	32	Vetchý	23	Tvrdik	49
Ministr zahraničí	Zieleniec	52	Šedivý	31	Kavan	14	Kavan	39
Ministr financí	Pilip	18	Pilip	13	Mertlík	30	Rusnok	29
Ministr průmyslu a obch.	Kühnl	16	Kühnl	19	Grégr	9	Grégr	16
Ministr pro místní rozvoj	Kvapil	11	J. Černý	11	Císař	8	Lachnit	7
Ministr zemědělství	Lux	41	Lux	31	Fencel	9	Fencel	12
Ministr dopravy	Říman	15	Moos	9	Peltrám	6	Schling	7
Ministr práce a soc. věcí	Vodička	18	Volák	14	Špidla	28	Špidla	49
Ministr zdravotnictví	Stráský	18	Roitová	21	David	9	Fišer	23
Ministr životního prostředí	Skalický	33	Bursík	19	Kužvart	20	Kužvart	27
Ministr školství	Gruša	19	J. Sokol	23	E. Zeman	14	E. Zeman	16
Ministr kultury	Talíř	12	Stropnický	27	Dostál	33	Dostál	40
Ministr bez portfeje	Bratinka	15	Mlynář	23	Bašta	7	Březina	9
Vláda celkově ⁴⁾		35		39		21		41

0) výsledky z posledního výzkumu popularity politiků - vláda Miloše Zemana před koncem své působnosti

1) výsledky z výzkumu ze září 1999 - vláda Miloše Zemana po cca roce své působnosti

2) výsledky z výzkumu z června 1998 - konec vlády Tošovského po půlročním působení

3) výsledky z výzkumu ze září 1997 - poslední výzkum před listopadovým odstoupením, cca po roce působení

4) důvěra vlády v příslušném měsíci.

Informace z výzkumu Naše společnost 2002, 02-04, ot. PI.2a-y,

Kód tiskové informace PI20523

Zpracovala: Alice Glasová, tel. 66009295, e-mail: glasova@soc.cas.cz

Vydáno dne 23. 5. 2002