



**Centrum pro výzkum veřejného mínění  
Sociologický ústav AV ČR, v.v.i.**  
Jilská 1, Praha 1  
Tel.: 286 840 129  
E-mail: nadezda.cadova@soc.cas.cz

## **Důvěra některým institucím veřejného života v březnu 2014**

### Technické parametry

|                                    |  |
|------------------------------------|--|
| <i>Výzkum:</i>                     | <i>Naše společnost, v14-03</i>   |
| <i>Realizátor:</i>                 | <i>Centrum pro výzkum veřejného mínění, Sociologický ústav AV ČR, v.v.i.</i>                   |
| <i>Projekt:</i>                    | <i>Naše společnost – projekt kontinuálního výzkumu veřejného mínění CVVM SOÚ AV ČR, v.v.i.</i> |
| <i>Termín terénního šetření:</i>   | <i>3. – 10. 3. 2014</i>  |
| <i>Výběr respondentů:</i>          | <i>Kvótní výběr</i>  |
| <i>Kvóty:</i>                      | <i>Kraj (oblasti NUTS 3), velikost místa bydliště, pohlaví, věk, vzdělání</i>                  |
| <i>Zdroj dat pro kvótní výběr:</i> | <i>Český statistický úřad</i>  |
| <i>Reprezentativita:</i>           | <i>Obyvatelstvo ČR ve věku od 15 let</i>   |
| <i>Počet dotázaných:</i>           | <i>1061</i>  |
| <i>Počet tazatelů:</i>             | <i>260</i>   |
| <i>Metoda sběru dat:</i>           | <i>Osobní rozhovor tazatele s respondentem</i>   |
| <i>Výzkumný nástroj:</i>           | <i>Standardizovaný dotazník</i>  |
| <i>Otázky:</i>                     | <i>PO.8</i>  |
| <i>Zveřejněno dne:</i>             | <i>28. března 2014</i>   |
| <i>Zpracoval:</i>                  | <i>Naděžda Čadová</i>  |

V březnu 2014 byla součástí pravidelného šetření CVVM otázka zjišťující důvěru občanů ve vybrané společenské instituce<sup>1</sup>.

Jak vyplývá z údajů uvedených v tabulce 1, výrazně převažující důvěře se těší armáda (59 % důvěřujících : 32 % nedůvěřujících) a rádia (55 % důvěřujících : 41 % nedůvěřujících). Důvěra nad nedůvěrou mírně převážila také u neziskových organizací (47 % důvěřujících : 42 % nedůvěřujících). V případě dalších institucí jsou podíly důvěřujících a nedůvěřujících statisticky vyrovnané. Takto rozpolceně vnímá česká veřejnost Policii ČR (50 % důvěřujících : 48 % nedůvěřujících), odbory (42 % důvěřujících : 40 % nedůvěřujících), soudy (48 % důvěřujících : 49 % nedůvěřujících) a internet (42 % důvěřujících : 44 % nedůvěřujících). V případě televize již mírně převážil podíl nedůvěřujících (46 % důvěřujících : 51 % nedůvěřujících). Výraznější převis podílu nedůvěřujících jsme zaznamenali u bank (42 % důvěřujících : 53 % nedůvěřujících) a tisku (42 % důvěřujících : 55 % nedůvěřujících). Jako nejméně důvěryhodné instituce ze všech zkoumaných se respondentům jevíly církve, kterým svou nedůvěru vyjádřily téměř dvě třetiny respondentů, důvěru pak čtvrtina dotázaných (26 % důvěřujících : 65 % nedůvěřujících).

<sup>1</sup> Znění otázky: „Řekněte prosím, důvěřujete nebo nedůvěřujete a) soudům, b) policii ČR, c) armádě, d) tisku, e) televizi, f) rádiu, g) odborům, h) církvím, i) neziskovým organizacím, j) bankám, k) internetu?“ Možnosti odpovědí: rozhodně důvěřuje, spíše důvěřuje, spíše nedůvěřuje, rozhodně nedůvěřuje.



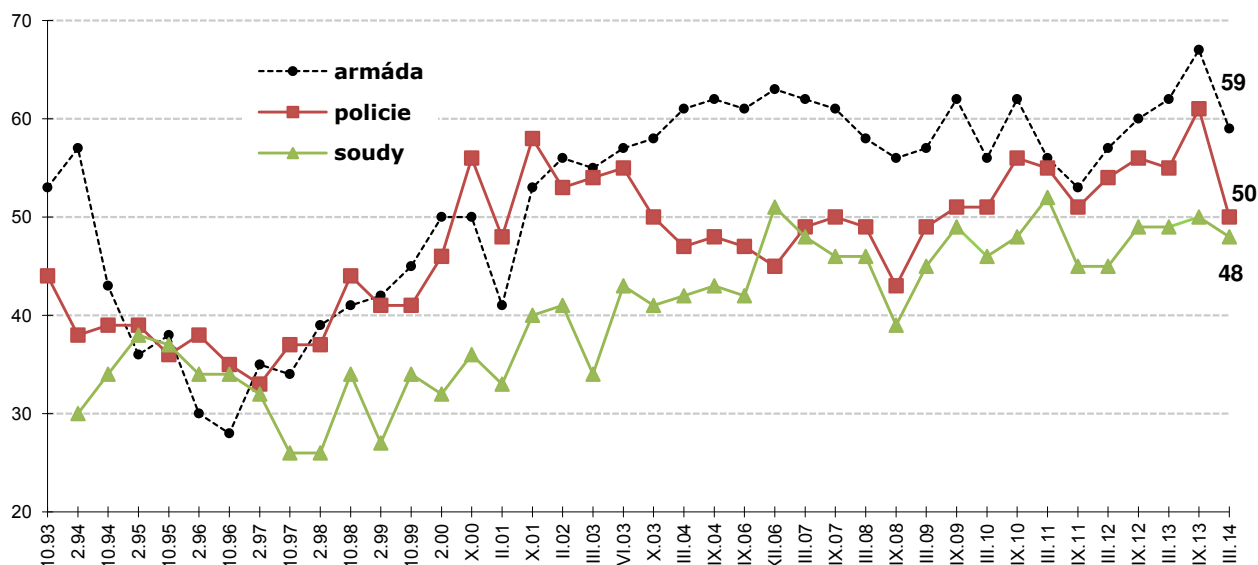
**Tabulka 1: Důvěra vybraným institucím veřejného života (v %)**

|              | rozhodně<br>důvěřuje | spíše<br>důvěřuje | spíše<br>nedůvěřuje | rozhodně<br>nedůvěřuje | neví | D/N          | rozdíl     |
|--------------|----------------------|-------------------|---------------------|------------------------|------|--------------|------------|
| Armádě       | 11                   | 48                | 23                  | 9                      | 9    | <b>59/32</b> | <b>+27</b> |
| Rádiu        | 7                    | 48                | 32                  | 9                      | 4    | <b>55/41</b> | <b>+14</b> |
| Nezisk. org. | 7                    | 40                | 29                  | 13                     | 11   | <b>47/42</b> | <b>+5</b>  |
| Policii ČR   | 6                    | 44                | 36                  | 12                     | 2    | <b>50/48</b> | <b>+2</b>  |
| Odborům      | 6                    | 36                | 28                  | 12                     | 18   | <b>42/40</b> | <b>+2</b>  |
| Soudům       | 8                    | 40                | 36                  | 13                     | 3    | <b>48/49</b> | <b>-1</b>  |
| Internetu    | 5                    | 37                | 33                  | 11                     | 14   | <b>42/44</b> | <b>-2</b>  |
| Televizi     | 5                    | 41                | 38                  | 13                     | 3    | <b>46/51</b> | <b>-5</b>  |
| Bankám       | 6                    | 36                | 37                  | 16                     | 5    | <b>42/53</b> | <b>-11</b> |
| Tisku        | 4                    | 38                | 39                  | 16                     | 3    | <b>42/55</b> | <b>-13</b> |
| Církvím      | 5                    | 21                | 31                  | 34                     | 9    | <b>26/65</b> | <b>-39</b> |

Poznámka: Procenta v řádku. Položky jsou seřazeny podle rozdílu mezi součtem odpovědí „rozhodně důvěřuje“ a „spíše důvěřuje“ a součtem odpovědí „spíše nedůvěřuje“ a „rozhodně nedůvěřuje“.

Zdroj: CVVM SOÚ AV ČR, v.v.i., Naše společnost 3. – 10. 3. 2014, 1061 respondentů starších 15 let, osobní rozhovor.

Podrobnější analýza ukázala, že ženy mají větší důvěru k většině sledovaných institucí – k soudům, tisku, televizi, Policii ČR, bankám a církvím. Mladí lidé ve věku 15 až 19 let častěji důvěřují soudům, tisku, televizi a internetu, lidé nad 60 let pak častěji vyjadřovali důvěru odborům a církvím. Většině sledovaných institucí častěji důvěřovali respondenti označující svoji životní úroveň jako dobrou, konkrétně se jim jako důvěryhodné častěji jevíly soudy, Policie ČR, armáda, banky, neziskové organizace, rozhlas a internet. Respondenti s vysokoškolským stupněm dosaženého vzdělání významně častěji vyjádřili důvěru soudům, armádě, Policii ČR, internetu, tisku a rádiím.

**Graf 1: Vývoj důvěry armádě, policii, soudům (v %)**

Pozn.: Údaje v grafu představují součet odpovědí "rozhodně důvěřuji" a "spíše důvěřuji" vyjádřený v procentech.

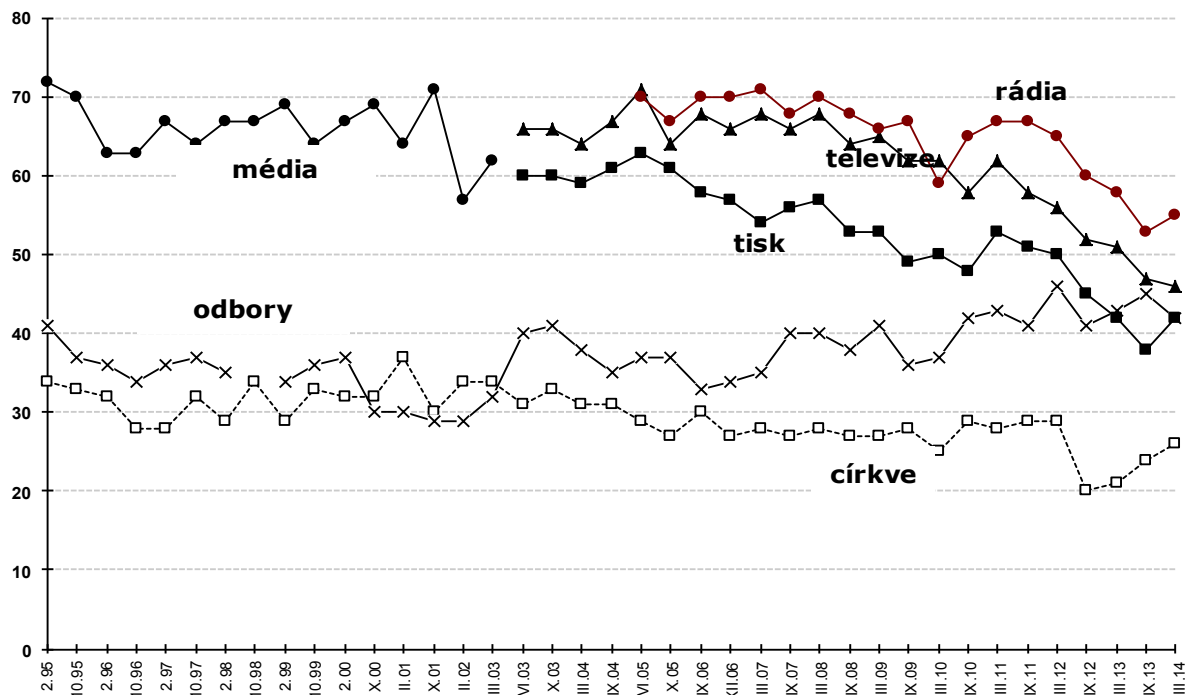
Zdroj: CVVM SOÚ AV ČR, v.v.i., Naše společnost.

Vývoj důvěry v armádu, policii a soudy v čase (viz graf 1) doznává v dlouhodobé perspektivě značných změn. Aktuální postoje veřejnosti ke všem uvedeným složkám jsou výrazně příznivější, než byly v průběhu 2. poloviny 90 let minulého století. V minulém šetření, které proběhlo v září 2013, dosáhla důvěra veřejnosti k armádě dosud nejvyšších



hodnot. V aktuálním výzkumu došlo k jejímu poklesu na úroveň hodnot z roku 2012 a počátku roku 2013. Pokles důvěry jsme zaznamenali také v případě policie, které v současnosti důvěřuje méně občanů, než tomu bylo v letech 2012 a 2013. Naopak důvěra veřejnosti k soudům je od druhé poloviny roku 2012 poměrně stabilní a ani v aktuálním šetření nedošlo v případě důvěry k soudům k žádné statisticky významné změně.

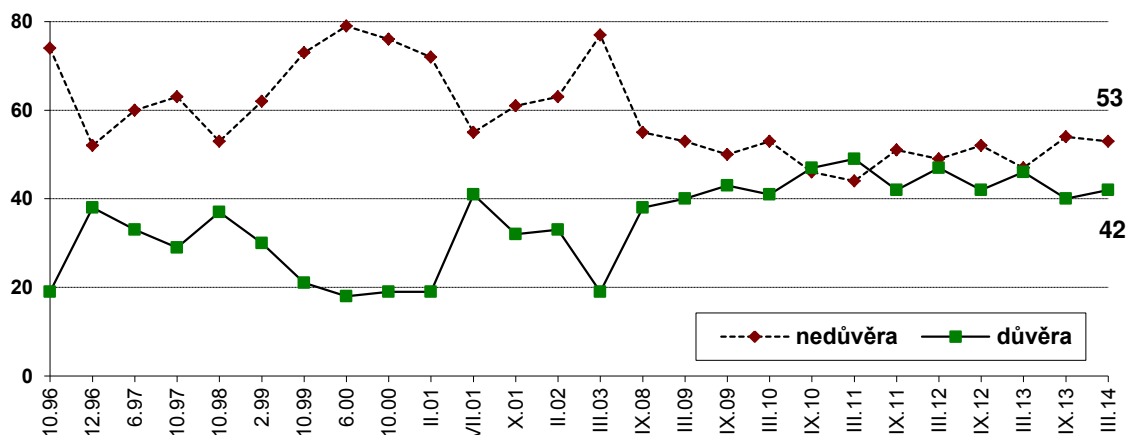
**Graf 2: Vývoj důvěry médiím, odborům, církvím (v %)**



*Pozn.: Údaje v grafu představují součet odpovědí "rozhodně důvěřuji" a "spíše důvěřuji" vyjádřený v procentech.*

Zdroj: CVVM SOÚ AV ČR, v.v.i., Naše společnost.

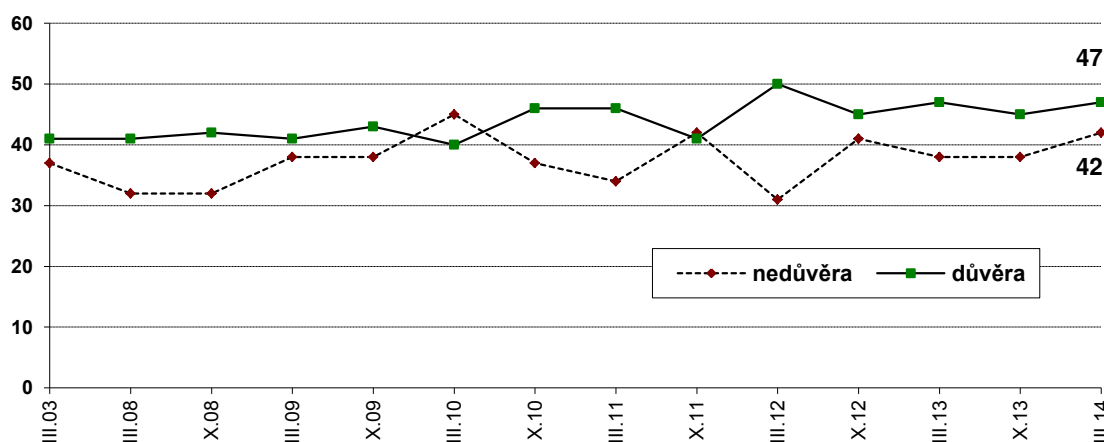
Zcela opačnou tendenci lze spatřit při sledování důvěry veřejnosti k médiím (viz graf 2). Důvěra občanů ČR k rádiím, televizi i tisku od roku 2011 postupně klesala, v aktuálním výzkumu ale nedošlo v porovnání se situací v září 2013 v případě důvěry k rádiím a k televizi k žádné statisticky významné změně, tisk si dokonce mírně polepšil (nárůst důvěry o 4 procentní body). Mírný pokles na hranici statistické chyby v případě podílu důvěřujících jsme v posledním šetření zaznamenali u odborů (o 3 procentní body), důvěra českých občanů k odborům je tak v současnosti srovnatelná s tou před rokem (březen 2013). Po výrazném propadu důvěry občanů k církvím, ke kterému došlo v druhé polovině loňského roku, můžeme nyní pozorovat mírný nárůst podílu důvěřujících. Přesto se církve i nadále respondentům jeví jako nejméně důvěryhodné instituce ze všech sledovaných.

**Graf 3: Důvěra/nedůvěra bankám (časové srovnání v %)**

Pozn.: Údaje v grafu představují součet odpovědí "rozhodně důvěřuji" a "spíše důvěřuji" respektive „spíše nedůvěřuji“ a rozhodně nedůvěřuji“ vyjádřený v procentech.

Zdroj: CVVM SOÚ AV ČR, v.v.i., Naše společnost.

Vývoj důvěry a nedůvěry ve vztahu k bankám, jak jej zachycuje graf 3, procházel v období druhé poloviny 90. let 20. století a na počátku tohoto tisíciletí značnými negativními výkyvy spojenými s problémy finančního sektoru v té době. Tehdy nedůvěra pravidelně výrazně převažovala nad důvěrou, přičemž mezera mezi oběma podíly se často dramaticky rozevírala. V posledních letech se však oba podíly k sobě podstatně přiblížily díky nárůstu důvěry a odpovídajícímu poklesu nedůvěry. Výsledky aktuálního šetření jsou srovnatelné s těmi ze září 2013.

**Graf 4: Důvěra/nedůvěra neziskovým organizacím (časové srovnání v %)**

Pozn.: Údaje v grafu představují součet odpovědí "rozhodně důvěřuji" a "spíše důvěřuji" vyjádřený v procentech.

Zdroj: CVVM SOÚ AV ČR, v.v.i., Naše společnost.

Jak ukazuje graf 4, důvěra ve vztahu k neziskovým organizacím vykazuje v čase relativní stabilitu, když se dlouhodobě pohybuje nad hranicí 40 %, s přechodným mírným zvýšením v březnu 2012, kdy byla důvěra neziskovým organizacím vůbec nejvyšší v celém sledovaném období (50 %). V aktuálním šetření nebyl oproti září 2013 zaznamenán výraznější posun, mírně však vzrostl podíl nedůvěřujících (o 4 procentní body). Neziskovým organizacím v současnosti důvěřuje 47 % českých občanů, nedůvěru vyjádřilo 42 % oslovených.