

JE VLADIMÍR ŠPIDLA VÍTANÝM PREMIÉREM PRO NAŠE OBČANY?

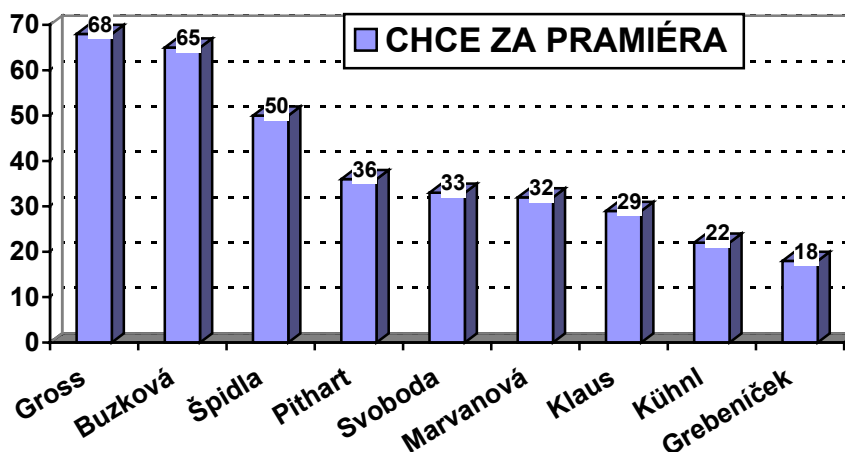
Technické parametry

Výzkum:	Naše společnost 2002
Otázky:	PV.30a-i
Termín terénního šetření:	5-12.6.2002
Počet respondentů:	1103
Reprezentativita:	obyvatelstvo ČR ve věku od 15 let
Výběr respondentů:	kvótní výběr
Zveřejněno dne:	10.7.2002
Kód tiskové informace:	PV20710
Zpracovala:	Alice Glasová

Kdo by byl nejpřijatelnější osobností v čele naší vlády, se CVVM SoÚ zeptalo ve svém červnovém výzkumu těsně před volbami do Poslanecké sněmovny. Dotázaní se vyjadřovali k devíti potenciálním uchazečům o tento post.

Na otázku: „**Řekněte, prosím, zda byste chtěl nebo nechtěl vidět následující osobnosti v čele naší nové vlády po červnových volbách do Poslanecké sněmovny?**“, jsme získali následující výsledky - graf a tabulka 1.

Graf č. 1: **Přijatelnost osobností v čele nové české vlády**



Přestože ještě o něco pozitivněji by byli přijímáni Špidlovi straniční kolegové Stanislav Gross (68%) a Petra Buzková (65%), **Vladimír Špidla je pro naše občany velmi přijatelný – jako předsedu vlády ho těsně před volbami vítala celá polovina dotázaných.** Z nesociálnědemokratických osobností by lidé chtěli za premiéra nejčastěji Petra Pitharta (36%).

Jednoznačně přijatelný je Vladimír Špidla pro voliče ČSSD (89%), častěji nepřijatelný je pro lidi s vysokoškolským vzděláním, Pražany, Středočechy a stoupence ODS. Zajímavé je, že se neobjevují žádné významné diference v případě životní úrovně respondentů.

Tabulka č.1: **Přijatelnost osobností v čele nové české vlády**

	ROZHODNĚ CHCE	SPÍŠE CHCE	SPÍŠE NECHCE	ROZHODNĚ NECHCE	CHCE/NECHCE
Stanislav Gross	30	38	18	8	68 / 26
Petra Buzková	21	44	19	10	65 / 29
Vladimír Špidla	19	31	23	20	50 / 43
Petr Pithart	8	28	28	21	36 / 49
Cyril Svoboda	7	26	28	27	33 / 55
Hana Marvanová	6	26	26	28	32 / 54
Václav Klaus	14	15	25	40	29 / 65
Karel Kühnl	3	19	26	37	22 / 63
Miroslav Grebeníček	8	10	19	56	18 / 75

Řádková procenta, dopočet do 100% tvoří odpovědi „neví“

Tabulka č.2: **Přijatelnost osobností v čele nové české vlády
podle stranických preferencí (%)**

VOLIČI:	ČSSD	ODS	KSČM	Koalice	Neví
Stanislav Gross	95	45	73	60	72
Petra Buzková	90	45	66	62	69
Vladimír Špidla	89	31	61	42	44
Petr Pithart	43	36	22	61	35
Cyril Svoboda	36	23	20	78	38
Hana Marvanová	25	33	10	76	40
Václav Klaus	10	92	5	23	26
Karel Kühnl	8	29	3	59	29
Miroslav Grebeníček	17	2	87	2	12