

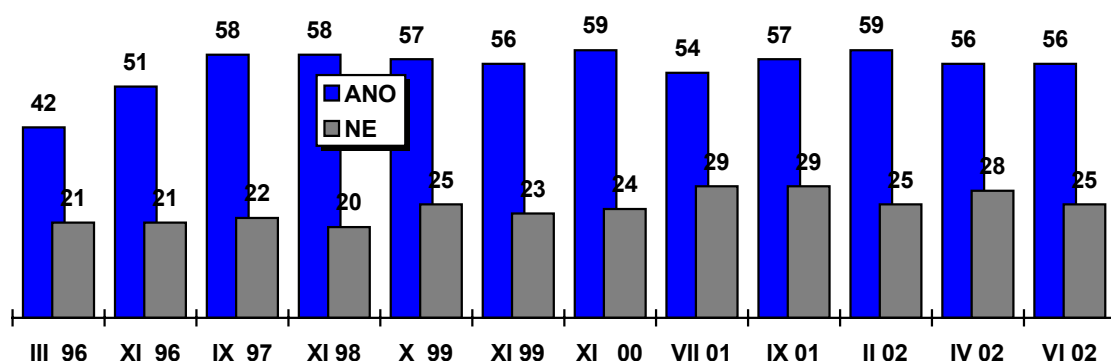
## Integrace ČR do EU – aktuální postoje a názory

### Technické parametry

<i>Výzkum:</i>	<i>Naše společnost 2002</i>
<i>Otázky:</i>	PM.1, PM.2, PM.20, PM.21
<i>Termín terénního šetření:</i>	5.-12.6.2002
<i>Počet respondentů:</i>	1103
<i>Reprezentativita:</i>	obyvatelstvo ČR ve věku od 15 let
<i>Výběr respondentů:</i>	kvótní výběr
<i>Zveřejněno dne:</i>	2.7.2002
<i>Kód tiskové informace:</i>	PM20703
<i>Zpracovala:</i>	Miluše Rezková

V červnu podporovalo úsilí našeho státu o integraci do Evropské unie 56 % občanů, 25 % s tím nesouhlasilo a 19 % nemělo vytvořen názor<sup>1</sup>. Tyto výsledky odpovídají dlouhodobým zjištěním charakterizovaným výraznou převahou podpory vstupu do EU nad postojem opačným - viz graf 1.

**Graf 1: Má ČR usilovat o vstup do Evropské unie?**



ANO: součet odpovědí „rozhodně ano“ a „spíše ano“, NE: součet odpovědí „spíše ne“ a „rozhodně ne“. Dopočet do 100 % u každé dvojice údajů je odpověď „neví“. Velikost náhodné statistické chyby je + - 3 %.

<sup>1</sup> Znění otázky: „Myslíte si, že Česká republika má usilovat o vstup do Evropské unie?“  
Možnosti odpovědí: Rozhodně ano, spíše ano, spíše ne, rozhodně ne, neví. Pro interpretaci byly sloučeny pozitivní odpovědi jako "ano" negativní jako "ne".

Pokud by dotázaní měli vyjádřit svůj postoj k EU v referendu<sup>2</sup>, opakovaně se potvrzuje, že mnozí (dnes 41 %) by jej dosud zvažovali. K referendu by se dle vlastního vyjádření nedostavilo určitě sedm procent, pravděpodobně by se nedostavilo dalších 13 %. Mezi těmi, kdo svou účast v referendu nevyloučili, asi pětina (21 %) neví, jak by nakonec hlasovala. Pevněji rozhodnuto je dnes 59 % - mezi nimi by 17 % hlasovalo proti vstupu a 42 % ve prospěch vstupu ČR do EU.

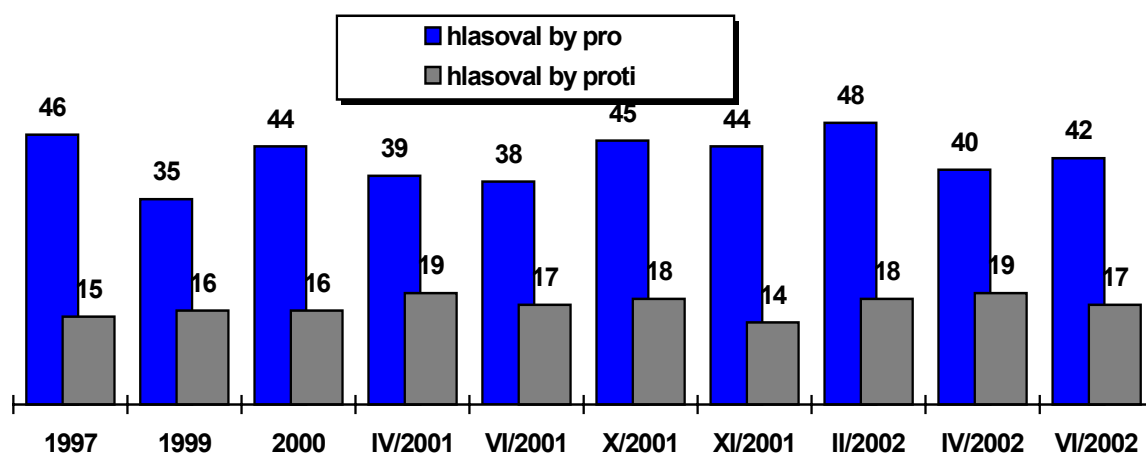
Lze konstatovat, že od posledního šetření v dubnu se postoje veřejnosti prakticky nezměnily; drobné odchylky se pohybují v rámci statistické chyby (viz tabulka 1 a graf 2). Celkové rozložení odpovědí však patří k těm rezervovanějším, zvláště v porovnání s únorem letošního roku. Odráží tak patrně nadále pokračující diskuse kolem tzv. Benešových dekretů a s tím související akcent na národní zájmy, s nímž některé politické strany vystupovaly v předvolební kampani. Mohly také zapůsobit i konkrétní informace o dopadech zavádění eura na výši spotřebitelských cen v členských zemích Evropské unie.

Tabulka 1: **Kdyby bylo zítra referendum o členství ČR v EU:**

	1997	1999	2000	2001				2002		
				IV	VI	X	XI	II	IV	VI
<b>hlasoval by pro členství</b>	46	35	44	39	38	45	44	48	40	42
<b>hlasoval by proti členství</b>	15	16	16	19	17	18	14	18	19	17
<b>neví, jak by hlasoval</b>	19	22	18	21	24	20	27	18	22	21
<b>nehlasoval by</b>	12	8	9	7	8	7	6	5	6	7
<b>neví, zda by hlasoval</b>	8	19	13	14	13	10	9	11	13	13

*Součet procent ve sloupcích. Velikost náhodné statistické chyby +/- 3 %.*

Graf 2 : **Kdyby bylo zítra referendum o členství ČR v Evropské unii:**



<sup>2</sup> Znění otázky: „Kdyby bylo zítra referendum o členství ČR v Evropské unii, Vy osobně byste hlasoval pro nebo proti členství?“ Odpovědi byly tazatelem zakódovány do jedné z pěti variant odpovědí.- viz tabulka 1.

Ve vztahu k integračnímu úsilí ČR i ve výpovědích o vlastním hlasování v referendu se již tradičně promítají některé sociálně-demografické a politické charakteristiky respondentů. Ve prospěch vstupu do EU vystupují nejčastěji stoupenčí ODS a stoupenčí Koalice, vlašnější jsou přívrženci ČSSD. Proti vstupu by hlasovala většina stoupenčí KSČM.

Podporu integraci vyjádřili nadprůměrně často lidé s úplným středním a zvláště vysokoškolským vzděláním, podnikatelé či živnostníci a respondenti z měst nad 100 000 obyvatel. Proti jsou zejména lidé starší 60 let.

Jaké jsou důvody nepříliš vysoké ochoty našich občanů podpořit vstup ČR do EU, ověřoval další dotaz<sup>3</sup> (viz tabulka 2). Všichni respondenti měli z předložené nabídky označit tři možnosti, které podle jejich názoru tento postoj veřejnosti nejvíce ovlivňují. Ukázalo se, že dotázaní největší váhu přičítají obavám z druhořadého postavení ČR v rámci EU a obavám ze zvýšení cen. Významnou roli v odmítavém vztahu veřejnosti podle nich hraje také její znepokojení z vykupování nemovitostí a půdy cizinci. K dalším poměrně významným faktorům dotázaní řadí obavy ze ztráty samostatnosti, identity, a obavy z takových sociálních dopadů, jako je nezaměstnanost. Ostatní důvody - např. i malá informovanost o důsledcích naší integrace a dění kolem tzv. Benešových dekretů - byly uváděny řidčeji. Dotázaní je tedy s nepřesvědčivým postojem naší veřejnosti k EU bezprostředně nespojují.

Tabulka 2: **Proč podle respondentů lidé u nás nechtějí podpořit vstup ČR do EU** (v %)

Uvedlo % respondentů jako:	1. důvod	2. důvod	3. důvod	celkem
OČEKÁVAJÍ ZVÝŠENÍ CEN	26	20	14	60
OBÁVAJÍ SE NAŠEHO DRUHOŘADÉHO POSTAVENÍ V EU	30	12	9	51
OBÁVAJÍ SE VYKUPOVÁNÍ PŮDY A NEMOVITOSTÍ CIZINCI	12	17	11	40
OBÁVAJÍ SE ZTRÁTY NAŠÍ SAMOSTATNOSTI	7	10	17	34
OBÁVAJÍ SE VYŠŠÍ NEZAMĚŠTNANOSTI, KRACHŮ NAŠICH PODNIKŮ	7	12	13	32
OČEKÁVAJÍ, ŽE JIM TO OSOBNĚ NIC NEPŘINESE	6	10	11	27
MAJÍ MÁLO INFORMACÍ O DŮSLEDČÍCH NAŠEHO VSTUPU DO EU	6	8	10	24
OČEKÁVAJÍ VĚTŠÍ POTÍŽE PRO PODNIKATELE, ŽIVNOSTNÍKY	2	3	7	12
KVŮLI SITUACI KOLEM BENEŠOVÝCH DEKRETŮ	2	4	5	11
POVAŽUJÍ ZA VÝHODNĚJŠÍ, KDYŽ DO EU NEVSTOUPÍME	2	4	3	9

<sup>3</sup> Znění otázky: „Proč podle Vašeho názoru lidé nechtějí podpořit vstup naší republiky do Evropské unie? Z předložených možností vyberte tři hlavní důvody.“

Respondenti měli také odhadnout, z jakých příčin naši občané vstup do EU podporují <sup>4</sup> (viz tabulka 3). Nejčastěji se shodli, že jejich motivem je především očekávání lepší životní úrovně (celkově názor 54 %). S odstupem pak označili možnost volně pracovat v Evropské unii a předpoklad celkového ekonomického přínosu integrace pro ČR. Z hlediska důvodů, které v pro-evropských postojích obyvatel dotázaní označili za prvořadé, se výrazněji objevil rovněž motiv přání plného začlenění naší země do Evropy. Další nabízené důvody již nacházely ohlas menší, i když nikoli zanedbatelný. Mezi nimi figurovala např. nedostatečná informovanost o důsledcích naší integrace (24 %).

Tabulka 3: **Proč podle respondentů lidé u nás podporují vstup ČR do EU**  
(v %)

<b>Uvedlo % respondentů jako:</b>	<b>1. důvod</b>	<b>2.důvod</b>	<b>3. důvod</b>	<b>celkem</b>
OČEKÁVAJÍ, ŽE JIM TO PŘINESE VYŠŠÍ ŽIVOTNÍ ÚROVEŇ	19	16	19	54
MOŽNOST VOLNĚ PRACOVAT V EU	15	17	10	42
OČEKÁVAJÍ CELKOVÝ HOSPODÁŘSKÝ VZESTUP U NÁS	7	15	17	39
PŘEJÍ SI, ABY SE ČR PLNĚ ZAČLENILA DO EVROPY	21	5	8	34
MOŽNOST VOLNĚ CESTOVAT DO ZEMÍ EU	6	10	11	27
NEJSOU INFOMOVÁNI O DŮSLEDČÍCH NAŠEHO VSTUPU DO EU	13	6	5	24
OČEKÁVAJÍ LEPŠÍ MOŽNOSTI PRO PODNKATELE, PRO ČESKÉ PODNIKY	9	8	7	24
OČEKÁVAJÍ ZLEPŠENÍ PRÁVNÍ SITUACE U NÁS	4	6	10	20
OČEKÁVAJÍ ZVÝŠENÍ VÁŽNOSTI, PRESTIŽE NAŠÍ ZEMĚ	3	7	6	16
MOŽNOST STUDOVAT V EU	2	7	4	13
OČEKÁVAJÍ VĚTŠÍ PRÁVA ZAMĚSTNANCŮ	1	3	3	7

<sup>4</sup> Znění otázky: „Proč podle Vašeho názoru lidé podporují vstup naší republiky do Evropské unie? Z předložených možností vyberte opět tři hlavní důvody.“