



## TISKOVÁ ZPRÁVA

### Centrum pro výzkum veřejného mínění Sociologický ústav AV ČR

V Holešovičkách 41, Praha 8

Tel./fax: 286 840 129, 130

E-mail: salamoun@soc.cas.cz

## Představy o ideálním věku pro zakládání rodiny a reálná data

### Technické parametry

<i>Výzkum:</i>	<i>Naše společnost 2003</i>
<i>Otázky:</i>	<i>OV.3</i>
<i>Termín terénního šetření:</i>	<i>6. – 13. 1. 2003</i>
<i>Počet respondentů:</i>	<i>1086</i>
<i>Reprezentativita:</i>	<i>obyvatelstvo ČR ve věku od 15 let</i>
<i>Výběr respondentů:</i>	<i>kvótní výběr</i>
<i>Zveřejněno dne:</i>	<i>4. 2. 2003</i>
<i>Kód tiskové informace:</i>	<i>OV30204a</i>
<i>Zpracovala:</i>	<i>Petra Šalamounová</i>

V lednu 2003 provedlo CVVM šetření, které se mimo jiné týkalo i názorů na rodinu a na rodinný život. Celkem se výzkumu zúčastnilo 1086 respondentů.

Ideálnímu věku pro časování jednotlivých fází rodinného života a ideálnímu počtu dětí v rodině se věnovala jedna otázka (ov.3). Důležité je zdůraznit, že otázka se týká ideálu, tedy vůbec nezáležela na skutečných plánech nebo reálných možnostech respondenta.

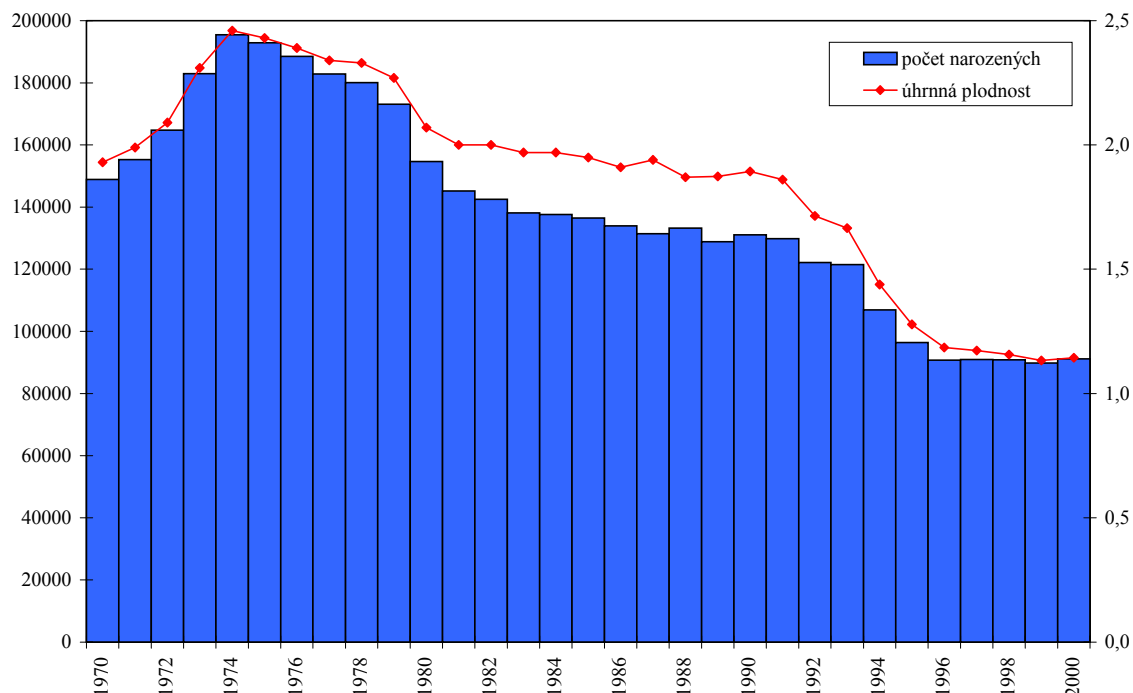
### **Ideální počet dětí v rodině**

Změny v reprodukčním chování se stále častěji stávají důležitým tématem nejen v odborných kruzích. Základním ukazatelem, který se používá pro měření plodnosti, je tzv. úhrnná plodnost. Vypočítává se zpravidla zvláště pro každý kalendářní rok a vyjadřuje, kolik by se jedné ženě narodilo v průměru dětí, kdyby zůstala struktura narozených podle věku matky stejná. Právě z důvody této podmínky je interpretace tohoto ukazatele v době výrazných změn složitější. Kromě něj se v demografii ještě používá tzv. konečná plodnost. Ta se počítá zpětně pro jednotlivé generace. Nevýhodou tohoto ukazatele je, že se dá počítat teprve až ženy z daného ročníku dosáhnou věku, kdy již není pravděpodobné, že budou mít další potomky, tedy nejprve když je jim okolo 40ti let.

Úhrnná plodnost (ÚP) začala klesat již v osmdesátých letech. Prudký pokles nastal v roce 1993 a od roku 1996 začalo docházet ke stagnaci. Mírný pokles počtu narozených pokračoval i v roce 2001, data pro výpočet ÚP nejsou dosud publikována. Důvody tohoto dlouhodobého poklesu jsou tématem řady odborných studií, přesný důvod ale nelze určit. Část badatelů vidí příčinu ve zhoršení ekonomických podmínek, jiní naopak prosazují, že se jedná o změnu hodnot a otevření nových možností pro mladé lidi, obdobně jako tomu je v západní Evropě. V tomto případě by ale mělo docházet v nejbližší době k zvýšení ukazatelů plodnosti, protože velká část mladých žen dospěje do věku, kdy je na

západ od nás běžné zakládat rodinu. Velmi pravděpodobným důvodem může být samozřejmě souběh obou příčin.

Graf 1. Počet narozených a úhrnná plodnost, 1970 - 2000



Stejná otázka jako v posledním výzkumu CVVM byla položena i ve výzkumu Sociologického ústavu AV ČR prováděném agenturou STEM v roce 1996. Výsledky se příliš neliší. Nejčtenější odpovědi jsou dvě děti. Dvoudětný model rodiny u nás má dlouholetou tradici. Vyjádřilo se pro něj 67 % respondentů CVVM, v roce 1996 to bylo ještě o tři procentní body více. Téměř čtvrtina dotázaných se přiklonila k názoru, že ideální jsou tři děti, v roce 1996 to byl každý pátý. Nejméně často respondenti navrhovali čtyři a více.

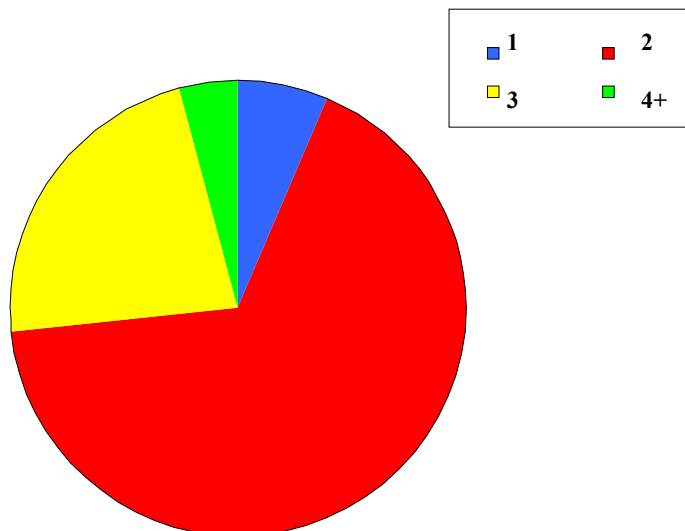
Tab. 2: Odpověď na otázku: "Jaký počet dětí v rodině považujete za ideální?"

	četnost odpovědí	2003 podíl	kumulativní podíl	četnost odpovědí	1996 podíl	kumulativní podíl
0	*	*	*	4	0,3	0,3
1	66	6,4	6,4	100	6,9	7,2
2	695	67,0	73,3	1022	70,5	77,7
3	235	22,6	96,0	286	19,7	97,4
4 +	42	4,0	100,0	38	2,6	100,0
Celkem odpovědí	1038	100,0		1450	100,0	

Odpovědi se lišily především podle věku respondentů. Lidé v důchodovém věku častěji než ostatní považovali za ideální tři a více dětí. Nejméně často se pro vyšší počet dětí vyjadřovali lidé ve středním věku (30-44). Zpravidla častěji než starší respondenti vyrůstali v méně početných domácnostech a oproti mladým lidem většinou již mají zkušenosti s vlastní rodinou a mohou tak tyto věci vidět více realisticky. Odpovědi se nelišily podle pohlaví. Odlišnosti byly podle rodinného stavu. Překvapivě vyšlo rozložení podle vzdělání. Jen tři procenta vysokoškoláků považuje za ideální jedno dítě, což bylo nejméně ze všech čtyř kategorií. Naopak jednodětná rodina připadá nejvhodnější lidem se středním vzděláním bez maturity. Vysokoškoláci častěji než ostatní tak upřednostňují

dvoudětnou rodinu, téměř tři čtvrtiny z nich. Odpověď také závisela na faktu, jestli se jedinec hlásil k nějaké církvi. Ti chtějí častěji než zbylí tři a především čtyři děti. Vícečetné rodiny také upřednostňují lidé s velmi nízkým příjmem domácnosti, do 9 500 Kč.

Graf 2: Ideální počet dětí v rodině, 2003



### Ideální věk při vstupu do prvního manželství

Další otázkou použité baterie je ideální věk při vstupu do manželství pro muže a ženy. Poslední údaje o reálné situaci jsou z konce 20. století. Nejvyšší pravděpodobnost uzavřít první sňatek měli muži okolo věku 26-28 let. Na konci minulého režimu tato pravděpodobnost byla nejvyšší ve výrazně nižším věku - zhruba ve 22-24 letech. U žen je nejvyšší pravděpodobnost uzavřít první sňatek tradičně v nižším věku, nyní je to v 25-26ti letech, ale koncem 80. let byla tato pravděpodobnost nejvyšší kolo 20ti let. Tabulka 2 ukazuje průměrný věk a některé další charakteristiky.

Tab. 2: Průměrný věk, medián, dolní a horní kvartil svobodných snoubenců

	1990	1992	1994	1996	1998	1999
muži						
průměrný sňatkový věk	23,96	24,79	26,15	27,12	28,11	28,52
dolní kvartil	21,31	21,56	22,35	23,26	23,71	24,54
věkový medián	23,06	23,61	24,93	26,01	26,83	27,43
horní kvartil	25,43	26,57	28,38	29,61	30,77	31,26
ženy						
průměrný sňatkový věk	21,43	22,53	23,93	24,88	25,77	26,23
dolní kvartil	19,16	19,53	20,37	21,28	22,00	22,46
věkový medián	20,50	21,30	22,66	23,80	24,65	25,13
horní kvartil	22,54	24,08	25,88	27,06	28,33	28,52

Poznámka: počítáno z jednovýchodných tabulek sňatečnosti.

Jak je vidět z následující tabulky (tab. 3) stále ještě převažuje názor, že by se žena měla vdát do 25. narozenin. Ještě v polovině devadesátých let se k tomuto příkláněli tři čtvrtiny dotázaných, nyní si to myslí šest respondentů z deseti. Stále jen minimální část respondentů považuje za ideál nevěstu při první svatbě třicetiletou či starší. V roce 1996 dokonce žádný z respondentů nevedl věk vyšší

než 30 let. Pro muže vybírali dotázaní nejčastěji věk mezi 25-29 lety. Oproti roku 1996 se zvyšuje podíl těch, kteří upřednostňují starší ženichy (nad 30 let). Zajímavé je, že nejčastější odpovědí byl pro muže i ženy shodně věk 25 let.

Tab. 3 a 4: Odpovědi na otázku: "Jaký věk považujete za ideální pro vstup do prvního manželství pro ženy a muže?"

2003	četnost odpovědí	pro ženu		četnost odpovědí	pro muže	
		podíl	kumulativní podíl		podíl	kumulativní podíl
do 24 let	606	59,5	59,5	168	16,5	16,5
25 – 29	386	37,9	97,4	644	63,3	79,8
nad 30 let	27	2,6	100,0	206	20,2	100,0
Celkem odpovědí	1019	100,0		1018	100,0	

1996	četnost odpovědí	pro ženu		četnost odpovědí	pro muže	
		podíl	kumulativní podíl		podíl	kumulativní podíl
do 24 let	1094	75,6	75,6	303	20,9	20,9
25 – 29	342	23,6	99,2	935	64,6	85,5
nad 30 let	12	0,8	100,0	210	14,5	100,0
Celkem odpovědí	1448	100,0		1448	100,0	

Odpověď na věk nevěsty byla rozdílná podle věku respondenta, mladší lidé častěji volili věk na 30 let. U ženichů tyto rozdíly nebyly tak výrazné. V obou případech záleželo na vzdělání tázaného. Vysokoškoláci, jak se dalo očekávat, volili v obou případech vyšší věk. Nejmladší věk pro novomanžele naopak vybírali obyvatelé menších měst (mezi 5 až 20 tisíci obyvatel). Od zbytku dotázaných se také svými postoji oddělili Pražané, přikláněli se k vyššímu sňatkovému věku.

### Ideální věk pro rodičovství

Zbylé čtyři dotazy - ideální věk při prvním a posledním dítěti zvláště pro muže a ženy - se hůře porovná s reálnými daty. Za prvé se v demografii běžně v souvislosti s plodností pracuje jen s matkami. Průběžná statistika sice vykazuje údaje o věku otce, ale jen v případě, že byl oddán s matkou. V dnešní době, kdy je již téměř každé čtvrté dítě narozeno neprovdané matce, by při výpočtu průměrného věku otce docházelo ke značnému zkreslení. Dá se navíc předpokládat, že věkové rozložení ženatých otců bude jiné než těch ostatních. Dále není možno v běžné statistice rozlišit, kdy se jedná o poslední dítě.

Průměrný věk matky od poloviny devadesátých let rychle roste, z původních necelých 25ti let na současných 27,2 let. Stejně tak se zvyšuje i věk matky prvního dítěte, nyní je okolo 25 let. Ze všech matek, které v roce 2000 porodily svého prvního potomka, bylo 25 % starší než 26,4 roky. Každá čtvrtá prvorodička ale byla mladší než 21 let.

Tab. 5: Průměrný věk matky, modus, medián, dolní a horní kvartil, v letech 1989-2000.

	1989	1990	1991	1992	1993	1994	1995	1996	1997	1998	1999	2000
průměrný věk	24,8	24,8	24,7	24,8	25,0	25,4	25,8	26,1	26,4	26,6	26,9	27,2
dolní kvartil	20,3	20,3	20,2	20,3	20,4	20,7	21,1	21,4	21,8	22,1	22,3	22,7
medián	22,9	22,9	22,9	23,0	23,2	23,6	24,0	24,4	24,7	25,0	25,4	25,7
horní kvartil	26,4	26,4	26,3	26,5	26,8	27,2	27,7	28,0	28,3	28,6	28,8	29,2

Tab. 6: Průměrný věk matky prvního dítěte, modus, medián, dolní a horní kvartil, v letech 1989-2000

	1989	1990	1991	1992	1993	1994	1995	1996	1997	1998	1999	2000
průměrný věk	22,5	22,4	22,4	22,5	22,6	22,9	23,3	23,7	24,0	24,4	24,6	24,9
dolní kvartil	19,0	19,0	19,0	18,9	19,0	19,2	19,4	19,8	20,0	20,3	20,5	20,9
medián	20,7	20,7	20,6	20,7	20,8	21,0	21,5	21,9	22,4	22,8	23,2	23,6
horní kvartil	23,2	23,1	23,1	23,3	23,5	23,9	24,4	24,9	25,3	25,7	26,0	26,4

Z výzkumu CVVM vyšlo, že více než polovina dotázaných se domnívá, že ideální věk matky při prvním porodu je mezi 25-29 lety. Každých šest respondentů ze sta si myslí, že nejvhodnější je věk 30 a více. Stejně jako při věku vstupu do manželství dotazovaní nejčastěji uvedli věk 25 let. V roce 1996 ještě převládal názor, že by žena měla porodit prvního potomka do 24 let. Za ideální věk pro první otcovství zvolilo nejvíce respondentů 30 let, přibližně každý pátý. Zbylí se přikláněli spíše k nižšímu věku, téměř 70% dotázaných volilo věk mezi 25 až 29 lety. Oproti předchozímu výzkumu to byl opět posun k vyššímu průměrnému věku.

Na odpovědi mělo opět vliv především vzdělání, lidé s maturitou a více zvolili častěji vyšší věk rodičů. Respondenti se opět neodlišovali podle pohlaví a tentokrát byl i nepatrný vliv věku dotázaného, v případě věku otcovství dokonce žádný. Od ostatních se odlišovali již zmínění lidé žijící v maloměstech - opět častěji odpovídali nižší věk.

Tab. 7 a 8: Odpovědi na otázku: "Jaký věk považujete za ideální při narození prvního dítěte pro ženy a muže?"

2003	pro ženu			pro muže		
	četnost odpovědí	podíl	kumulativní podíl	četnost odpovědí	podíl	kumulativní podíl
do 24 let	416	40,7	40,7	88	8,7	8,7
25 – 29	546	53,4	94,1	582	57,2	65,9
nad 30 let	60	5,9	100,0	347	34,1	100,0
Celkem odpovědí	1022	100,0		1017	100,0	

1996	pro ženu			pro muže		
	četnost odpovědí	podíl	kumulativní podíl	četnost odpovědí	podíl	kumulativní podíl
do 24 let	809	55,9	55,9	120	8,3	8,3
25 – 29	600	41,5	97,4	956	66,1	74,4
nad 30 let	38	2,6	100,0	371	25,6	100,0
Celkem odpovědí	1447	100,0		1447	100,0	

Odpovědi na otázku o věku při narození posledního dítěte mají výrazně větší rozptyl, zejména v případě otců. Většina respondentů považuje za ideální věk pro muže 40 a více let. V případě matek se pro tuto věkovou kategorii vyjádřil jen 16 lidí ze sta. Zatímco v roce 1996 byli dvě třetiny pro ideální věk matky při posledním porodu do 34 let, nyní již začíná lehce převažovat věk mezi 35 až 39 lety.

Odpovědi se v tomto případě příliš neodlišovaly podle sociodemografických charakteristik respondenta. Nečekaná je závislost věku matky při posledním porodu na vzdělání. Věk 40 a více let neodpověděli nejčastěji lidé s nejvyšším vzděláním, ale ti, kteří absolvovali jen základní školu. V případě otců vyšly již výsledky podle očekávání, vysokoškoláci zvolili častěji věk 40 a více. Vysvětlením

by mohlo být, že více vzdělání lidé si spíše uvědomují rizika spojená s pozdním mateřstvím.

Tab. 9 a 10: Odpovědi na otázku: "Jaký věk považujete za ideální při narození posledního dítěte pro ženy a muže?"

2003	četnost odpovědí	pro ženu		četnost odpovědí	pro muže	
		podíl	kumulativní podíl		podíl	kumulativní podíl
do 34 let	404	41,1	41,1	142	14,7	14,7
35 – 39	421	42,9	84,0	311	32,1	46,7
nad 40 let	157	16,0	100,0	516	53,3	100,0
Celkem odpovědí	982	100,0		969	100,0	

1996	četnost odpovědí	pro ženu		četnost odpovědí	pro muže	
		podíl	kumulativní podíl		podíl	kumulativní podíl
do 34 let	967	67,1	67,1	388	26,9	26,9
35 – 39	402	27,9	94,9	555	38,5	65,4
nad 40 let	73	5,1	100,0	499	34,6	100,0
Celkem odpovědí	1442	100,0		1442	100,0	

Určitým problémem při srovnávání reálných dat a ideálu je, že zatímco výzkum pokrývá respondenty ve všech věkových skupinách starších 15ti let, reprodukce se zúčastňují převážně jen lidé ve věku mezi 20 až 35lety. Rozhodující jsou tedy postoje nejmladších respondentů, v našem případě lidé do 30ti let. Tato skupina se také ve svých názorech částečně odlišovala od zbytku dotázaných. Právě oni častěji považují za ideál věk novomanželů a matek prvního dítěte 30 a více let. Dále je důležité si při interpretaci uvědomit, že se zde hovoří o ideálu, nikoli o plánech a již vůbec ne o realizaci. Kromě toho mnohé demografické ukazatele v době změn nemusí dobře vystihovat realitu, např. úhrnná plodnost na úrovni 1 dítěte na matku nemusí znamenat, že zde budou převládat jedináčci. V brzké budoucnosti může dojít k realizaci odkládaných porodů a přiblížení se hodnotě okolo 1,5 dítěte na matku, jak je tomu v západní Evropě, a konečná plodnost tak bude dosahovat vyšších hodnot. Nejvíce se lidé ve svých ideálech připodobnili realitě v případě věku matky prvního dítěte.