



## TISKOVÁ ZPRÁVA

Centrum pro výzkum veřejného mínění  
Sociologický ústav AV ČR  
V Holešovičkách 41, Praha 8  
Tel./fax: 286 840 129, 130  
E-mail: cervenka@soc.cas.cz

# Jak veřejnost v únoru 2003 preferovala kandidáty na prezidentský úřad?

### Technické parametry

Výzkum:	<i>Naše společnost 2003</i>
Otázky:	<i>PI.31</i>
Termín terénního šetření:	<i>3. – 10. 2. 2003</i>
Počet respondentů:	<i>1074</i>
Reprezentativita:	<i>obyvatelstvo ČR ve věku od 15 let</i>
Výběr respondentů:	<i>kvótní výběr</i>
Zveřejněno dne:	<i>14. března 2003</i>
Kód tiskové informace:	<i>pi30314</i>
Zpracoval:	<i>Jan Červenka</i>

V souvislosti s volbami prezidenta České republiky CVVM SoÚ i v únorovém šetření zjišťovalo postoje veřejnosti k jednotlivým potenciálním uchazečům, kteří byli v té době do nejvyšší ústavní funkce oficiálně navrženi, nebo o kterých se v této souvislosti do té doby alespoň uvažovalo jako o případných kandidátech v rámci parlamentních politických stran. Vzhledem k délce „výrobního cyklu“ kontinuálních výzkumů CVVM pochopitelně nebylo možné reagovat na poměrně rychlý spád událostí okolo prezidentské volby a proto v šetření chybějí některé osobnosti, o kterých se uvažovalo po neúspěšné druhé volbě, včetně Jana Sokola, kterého nakonec jako svého kandidáta pro třetí volbu postavila vládní koalice v čele s ČSSD. I přes tento nemilý handicap a přes skutečnost, že ze třetí volby vzešel nový prezident ČR, však výsledky šetření nejsou bez zajímavosti.

Všem respondentům jsme podobně jako v předcházejících šetřeních položili otázku: **„Řekněte, prosím, zda byste chtěl nebo nechtěl vidět následující osobnosti v příštím funkčním období jako prezidenta ČR?“** Odpovědi zachycuje tabulka 1.

Tabulka 1- **Přijatelnost osobností pro úřad prezidenta ČR**

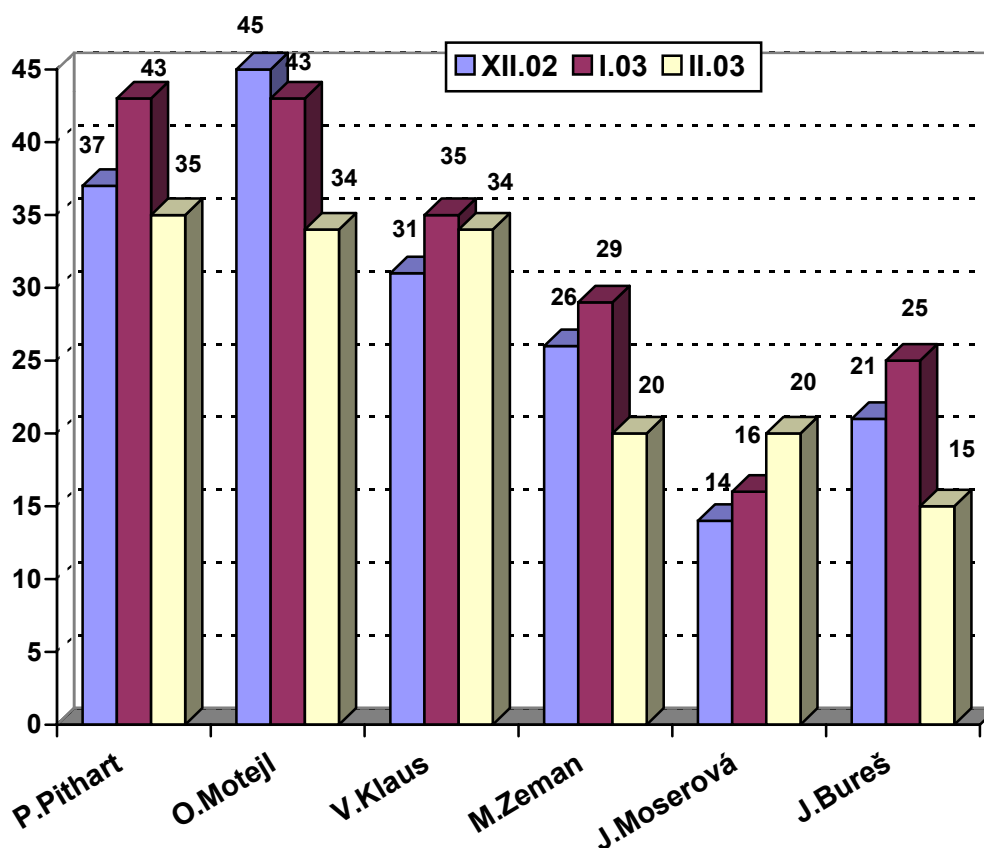
	rozhodně chce	spíše chce	spíše nechce	rozhodně nechce	chce/nechce
<b>Petr Pithart</b>	6	29	30	31	<b>35/61</b>
<b>Otakar Motejl</b>	6	28	33	26	<b>34/59</b>
<b>Václav Klaus</b>	16	18	22	41	<b>34/63</b>
<b>Miloš Zeman</b>	5	15	23	53	<b>20/76</b>
<b>Jaroslava Moserová</b>	3	17	31	43	<b>20/74</b>
<b>Jaroslav Bureš</b>	3	12	35	40	<b>15/75</b>

Pozn.: procenta v řádku, dopočet do 100% tvoří odpovědi „neví“.

Výsledky šetření opětovně jednoznačně potvrdily to, co vyplynulo již z předchozích výzkumů, že totiž nikdo z uchazečů, kteří byli ve hře o prezidentský úřad, neměl silnou podporu občanů. Tentokrát dokonce podíl stoupců u žádného ze zkoumaných pretendentů nepřesáhl výrazněji úroveň jedné třetiny, přičemž ve všech případech nad nimi jasně převažovali odpůrci.

Díky výraznému poklesu podílu stoupců v porovnání s lednovým šetřením v případě Otakara Motejla a Petra Pitharta (viz graf 1) se počátkem února 2003 zcela setřel dřívější rozdíl mezi nimi a Václavem Klausem, třetím uchazečem z hlediska vyjadřované podpory veřejnosti. U všech tří byl podíl stoupců přibližně třetinový, přičemž však nejpevnější podporu mezi nimi měl jednoznačně Václav Klaus, pro jehož zvolení se zdaleka nejvíce respondentů vyslovilo „rozhodně“. Poněkud nižší podporu jak v porovnání s prvními třemi uchazeči, tak i v porovnání s předchozími měsíci měl Miloš Zeman, na kterého se při mírném nárůstu podílu stoupců dotáhla Jaroslava Moserová. Pro oba se shodně vyslovila rovná pětina respondentů. S nevelkým odstupem za nimi pak skončil neúspěšný kandidát ČSSD z první volby, Jaroslav Bureš, kterého by jako prezidenta počátkem února 2003 kladně přijalo 15 % občanů, což bylo výrazně méně než v lednu 2003 nebo i než na přelomu listopadu a prosince 2002.

Graf 1 - Přijatelnost osobností pro úřad prezidenta ČR



Pozn.: Podíly respondentů, kteří se vyjádřili, že chtějí příslušnou osobnost za prezidenta ČR v příštím volebním období; velikost náhodné statistické chyby činí +3 procentní body.

Asi třetina dotázaných (34 %) uvedla ještě někoho jiného, koho by případně chtěla za příštího prezidenta ČR. Mezi jmenovanými se vyskytovaly různé osobnosti z oblasti politiky, ale také kultury, vědy či sportu.

Tabulka 2 - **Přijatelnost pretendentů na úřad prezidenta podle stranických preferencí v lednu 2003 (v %)**

	ČSSD	ODS	KSČM	KDU-ČSL
<b>Petr Pithart</b>	37	20	32	66
<b>Otakar Motejl</b>	44	21	35	43
<b>Václav Klaus</b>	12	86	9	10
<b>Miloš Zeman</b>	45	5	28	10
<b>Jaroslava Moserová</b>	19	14	13	31
<b>Jaroslav Bureš</b>	23	7	24	18

Pozn.: V tabulce jsou obsaženy procentní podíly stoupenců jednotlivých politických stran, kteří uvedli, že by chtěli mít příslušnou osobnost ve funkci prezidenta ČR. Údaje za příznivce US-DEU a dalších politických stran nejsou uvedeny vzhledem k jejich příliš malému zastoupení v souboru dotázaných.

Jak ukazují údaje v tabulce 2, celkově vyrovnaná podpora prvních tří uchazečů se co do skladby determinované politickými preferencemi velmi výrazně liší. Otakar Motejl měl v podstatě jako jediný z uvažovaných kandidátů relativně vyšší podporu u příznivců více než jedné strany stávající vládní koalice, přičemž však tato podpora nebyla sama o sobě nijak výrazná. V porovnání s tím za Petrem Pithartem stála jasná většina lidoveckých voličů, zatímco mezi stoupenci ČSSD se jeho podpora nelišila od podpory v rámci celého souboru dotázaných. **Václava Klause za prezidenta si jednoznačně přáli příznivci ODS, ovšem mimo tento elektorát byla podpora jeho zvolení prakticky mizivá** na rozdíl od Otakara Motejla i Petra Pitharta, kteří by bývali byli přijatelní i pro cca třetinu stoupenců KSČM a pětinu ODS. Miloše Zemana i Jaroslava Bureše preferovali více voliči ČSSD a KSČM. Jejich podpora zejména mezi stoupenci ČSSD, která je navrhla, však ani zdaleka nedosahovala intenzity, kterou měla podpora Václava Klause v řadách příznivců ODS nebo i Petra Pitharta u KDU-ČSL. Jaroslavu Moserovou by jako prezidentku poněkud častěji uvítali stoupenci KDU-ČSL.