



TISKOVÁ ZPRÁVA

Centrum pro výzkum veřejného mínění Sociologický ústav AV ČR

V Holešovičkách 41, Praha 8
Tel./fax: 286 840 129, 130
E-mail: chlundilo@soc.cas.cz

Náš vztah k jiným národnostem

Technické parametry

Výzkum:	<i>Naše společnost 2003</i>
Otázky:	<i>OV.11, OV.12</i>
Termín terénního šetření:	<i>3.-10. února 2003</i>
Počet respondentů:	<i>1074</i>
Reprezentativita:	<i>obyvatelstvo ČR ve věku od 15 let</i>
Výběr respondentů:	<i>kvótní výběr</i>
Zveřejněno dne:	<i>11.3.2003</i>
Kód tiskové informace:	<i>Ov30311b</i>
Zpracovala:	<i>Iva Chlundilová</i>

V únorovém výzkum jsme zjišťovali postoje Čechů k u nás žijícím národnostem¹, a také postoje občanů k národnostem obecně². Svůj vztah k jednotlivým národnostem respondenti vyjadřovali jejich zařazením na sedmibodové škále, kde krajní body znamenaly „velmi sympatičtí“ a „velmi nesympatičtí“.

Tabulka 1: Vztah k národům žijícím u nás (od nejvíce k nejméně sympatickým)

Češi
Slováci
Poláci
Němci
Židé
Vietnamci
Občané bývalé SSSR
Občané balkánských států
Rómové

Jak naznačuje tabulka, nejlepší vztah máme k občanům české národnosti a jen o trochu horší ke Slovákům. Za sympatické také Češi považují Němce a Poláky. A také Židy, u kterých se však vyskytla velká variabilita odpovědí a více než 10 % občanů nebylo schopno svůj postoj k nim vyjádřit. V podstatě za spíše nesympatické označili respondenti Vietnamce a občany z bývalého SSSR a občany balkánských států. Rozhodně nejhorší vztah (z nabídnutých národností) mají Češi k Rómům.

¹ „Jak byste pomocí tohoto lístku označil svůj vztah ke skupinám obyvatelstva žijících na území České republiky?“

² „A jak byste pomocí tohoto lístku označil svůj vztah k lidem těchto národů a národností?“

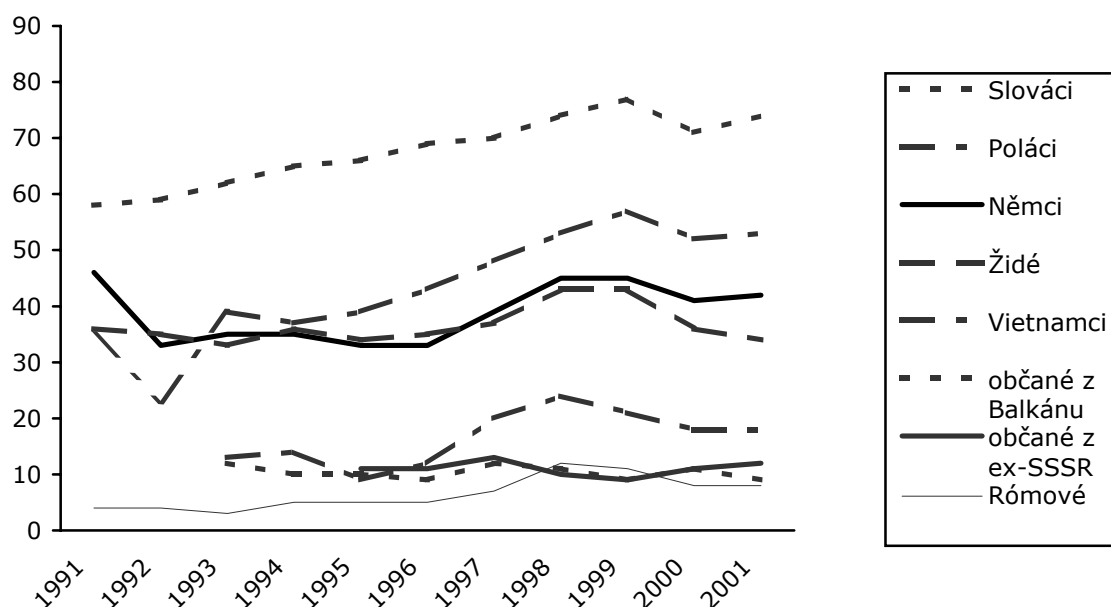
Obecně k občanům jiných národností žijícím u nás zaujímají pozitivnější postoje lidé s lepší životní úrovní, vysokoškolsky vzdělaní, věřící a lidé žijící v městečkách o velikosti 2-5 tisíc obyvatel. Z hlediska věku není v odpovědích respondentů výrazný rozdíl, pouze lidé šedesátiletí a starší hůře hodnotili svůj vztah k Němcům.

Svou roli hraje oblast, ve které respondent žije. Na severu Čech a na severní Moravě mají obyvatelé pozitivnější vztah k Polákům než v jiných částech republiky. Podobně Němci jsou sympatičtější obyvatelům severozápadní části ČR – zejména Karlovarska. Naopak v jihozápadních Čechách považují lidé za méně sympatické Vietnamce a občany balkánských zemí. Občané balkánských zemí, spolu s občany bývalého SSSR a Poláky jsou méně sympatičtí lidem z měst nad 100 tisíc obyvatel, zejména Pražanům.

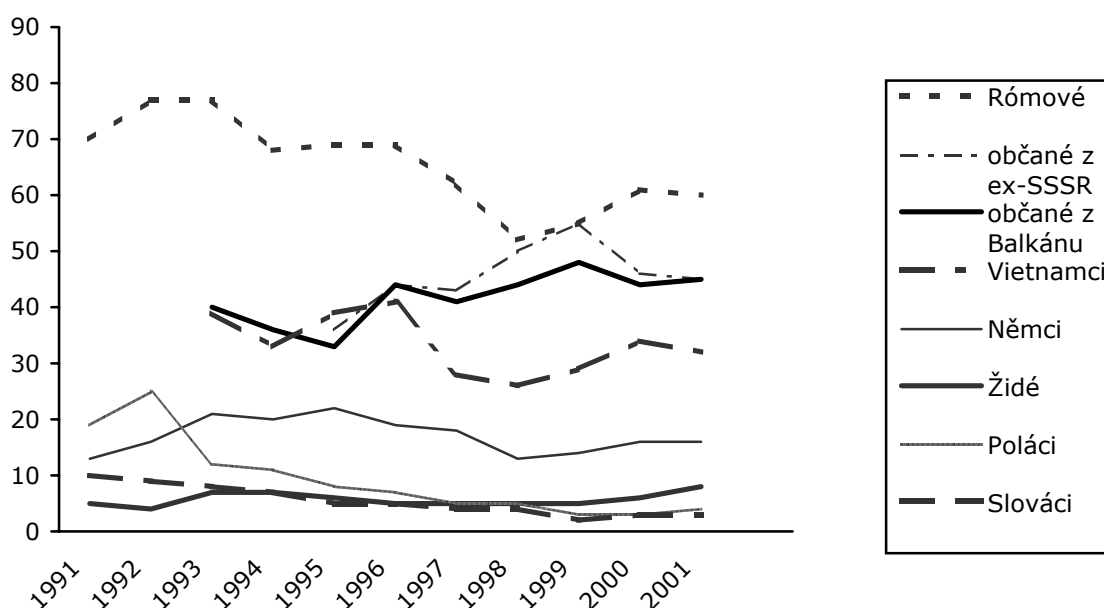
Pravicově orientovaným respondentům jsou více než ostatním sympatičtí Němci, naopak nesympatičtí občané z balkánských zemí a bývalého SSSR.

Vztah k u nás žijícím národnostem jsme zjišťovali i v předchozích letech, ale trochu jiným způsobem. Byla pokládána stejná otázka, respondenti ovšem vybírali odpověď z možností velmi dobrý, spíše dobrý, ani dobrý ani špatný, spíše špatný, velmi špatný. Vývoj vztahu Čechů k jednotlivým národnostem v letech 1991 až 2001 ukazují následující dva grafy.

Graf 1: Pozitivní vztah k národnostem žijícím u nás (1991 - 2001) – v %



Graf 2: Negativní vztah k národnostem žijícím u nás (1991 - 2001) – v %



Náš vztah ke Slovákům a Polákům žijícím u nás se po celá devadesátá léta zlepšoval, a přestože po roce 1999 zaznamenaly naše sympatie k nim lehký pokles, zdá se, že se nyní udržují na přibližně stejné úrovni. Pozitivní vztah Čechů k Němcům měl poněkud proměnlivější vývoj, v letech 1998-99 se dostal na stejnou úroveň jako měl na počátku devadesátých let. Nejnovější data, která máme k dispozici bohužel nedovolují srovnání. Pouze na základě hrubého přepočtu můžeme konstatovat, že se zřejmě od roku 2001 vztah Čechů k Němcům mírně zhoršil. U jiných národností k velkým změnám nespíše nedošlo. Sympatie Čechů k Židům byly také největší v letech 1998-99, poté však zaznamenaly hlubší propad než sympatie k Němcům. Naše pozitivní postoje k občanům bývalého SSSR a k občanům balkánských zemí se výrazně nemění, dlouhodobě však narůstá podíl negativních hodnocení vztahu k těmto občanům. Postoj Čechů k Rómům, nejhorší ze všech jmenovaných národností, má dlouhodobě stoupající tendenci, i když velmi pozvolnou. A také podíl negativních hodnocení vztahu k Rómům, dlouhodobě klesá.

Při zjišťování postojů k národnostem obecně jsme se ptali celkem na dvacet tři národností. Jejich uspořádání od nejvíce sympatické k nejméně sympatické ukazuje následující tabulka.

Tabulka 2: Vztah k národnostem (od nejvíce k nejméně sympatickým)

Češi
Slováci, Francouzi
Švédové, Angličané
Poláci
Rakušané, Japonci, Řekové
Američané, Maďaři
Indové, Němci
Litevci, Izraelci, Číňané, Srbové, Rusové, Turci
Kurdové, Ukrajinci, Palestinci, Afgánci

Co se však skrývá v pozadí těchto hodnocení? Na základě čeho posuzují lidé svůj vztah k jednotlivým národnostem? Alespoň základní odpověď na tyto otázky nám přinesla faktorová analýza. Výsledky vidíte v následující tabulce.

Tabulka 3: Vztah k národnostem

Faktor 1	Faktor 2	Faktor 3
Afgánci	Američané	Češi
Číňané	Angličané	Němci
Indové	Francouzi	Poláci
Izraelci	Japonci	Rakušané
Kurdové	Rakušané	Rusové
Litevci	Řekové	Slováci
Palestinci	Švédové	
Rusové		
Srbové		
Turci		
Ukrajinci		

První faktor je tvořen národnostmi, jejichž země patří méně vyspělé, zároveň jsou to z velké části země pro nás poměrně neznámé, až exotické. V opozici k tomuto faktoru je faktor druhý. Je složen ze zemí tvořících tzv. vyspělý svět – Západní Evropa, USA, Japonsko. Jedná se o země, mezi které bychom nepochybně rádi patřili či se jim chtěli přiblížit – ekonomicky, i politickým systémem. Faktor třetí je tvořen našimi „blízkými“, ať už je to myšleno geograficky nebo historicky. Jedná se o naše blízké sousedy či země, s nimiž jsme spjati společnými dějinami.

Na naše postoje k občanům jiných národností má však vliv i velice obecně vyjádřená spokojenost se životem, či hodnocení mezilidských vztahů v místě bydliště. Lidé spokojenější se životem, se vztahy mezi lidmi zaujmají celkově tolerantnější postoje k lidem jiných národností.