



**Centrum pro výzkum veřejného mínění
Sociologický ústav AV ČR**
V Holešovičkách 41, Praha 8
Tel./fax: 286 840 129, 130
E-mail: rezkova@soc.cas.cz

Důvěra společenským institucím a lidem kolem nás

Technické parametry

<i>Výzkum:</i>	<i>Naše společnost 2003, 03-03</i>
<i>Otázky:</i>	<i>po.8a - k</i>
<i>Termín terénního šetření:</i>	<i>3.-10.3. 2003</i>
<i>Počet respondentů:</i>	<i>1 110</i>
<i>Reprezentativita:</i>	<i>obyvatelstvo ČR ve věku od 15 let</i>
<i>Výběr respondentů:</i>	<i>kvótní výběr</i>
<i>Zveřejněno dne:</i>	<i>22. dubna 2003</i>
<i>Kód tiskové informace:</i>	<i>po30422</i>
<i>Výsledky zpracovala:</i>	<i>Miluše Rezková</i>

I. Aktuální výsledky

Důvěryhodnost různých našich společenských institucí pro českou veřejnost sledujeme již dlouhodobě. V posledním šetření jsme je doplnili o některé další subjekty - o neziskové organizace, o náš politický systém jako celek a o důvěru respondentů k blízkým i neznámým lidem.¹

Tabulka 1 zachycuje aktuální stav veřejného mínění. Ukazuje, že největší důvěru lidé vkládají do osob, které znají (88 % respondentů důvěřuje většině z nich). Jako důvěryhodné se jim zpravidla jeví naše sdělovací prostředky (62 %) a dále armáda (55 %). Více než polovina respondentů míní, že lze věřit většině lidí v naší zemi (54 %); asi dvě pětiny jsou ale přesvědčeny o opaku. Převážná část respondentů má důvěru k policii (53 %), nevěří jí 43 %. Nejednoznačně působí na veřejnost náš politický systém: část mu věří (48 %), část nikoli (47 %). Neziskové organizace jsou asi pro pětinu dotázaných nečitelné, ostatní si je pak podobnou měrou spojují s důvěryhodnou (41 %) i nedůvěryhodnou image (37 %).

Peněžní ústavy včetně bank, soudy, církve a odbory jsou již pro převážnou část veřejnosti nevěrohodné, nejčastěji přitom peněžní ústavy - v současnosti jim nevěří asi tři čtvrtiny dotázaných.

¹ Otázka: "Kdybyste měl nyní vyjádřit důvěru několika různým subjektům, řekl byste, že důvěřujete či nedůvěřujete... (viz tabulka 1)?"

Tabulka 1: Důvěra společenským institucím a lidem kolem nás (v %)

	Důvěruje		Nedůvěruje		neví	Důvěra/nedůvěra
	rozhodně	spíše	spíše	rozhodně		
Většině lidí, které znáte	19	69	11	0	1	88/11
Sdělovacím prostředkům	6	56	31	4	3	62/35
Armádě	5	50	26	7	12	55/33
Většině lidí v této zemi	4	50	35	4	7	54/39
Policii	3	51	36	7	3	54/43
Našemu politickému systému	4	44	36	11	5	48/47
Neziskovým organizacím	5	36	29	8	22	41/37
Soudům	3	31	39	18	9	34/57
Církvím	8	26	31	21	14	34/52
Odborům	3	29	32	12	24	32/44
Bankám a peněžním ústavům	1	18	42	35	4	19/76

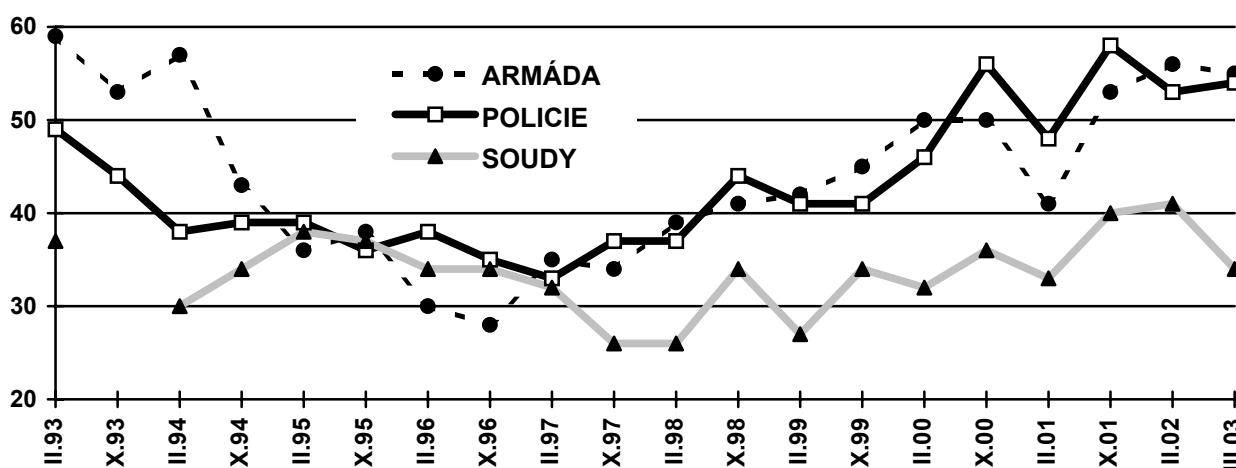
II. Vývoj důvěry

Změny v míře důvěry společenským institucím, které byly ve výzkumech sledovány již dříve, zachycují grafy 1 až 3. Údaje v nich představují součet odpovědí "rozhodně důvěruji" a "spíše důvěruji" vyjádřený v procentech.

a) Důvěra armádě, policii a soudům

Křivky vývoje důvěry v armádu, policii a soudy mají v posledních letech podobný průběh. Od podzimu r. 1997 je však důvěryhodnost armády a policie v porovnání se soudy hodnocena podstatně příznivěji. Na rozdíl od armády a policie, u nichž ke změnám hodnocení oproti loňsku nedošlo, jsme nyní u soudů zachytili větší pokles důvěry (o 7 procentních bodů).

Graf 1: Vývoj důvěry armádě, policii, soudům (v %)



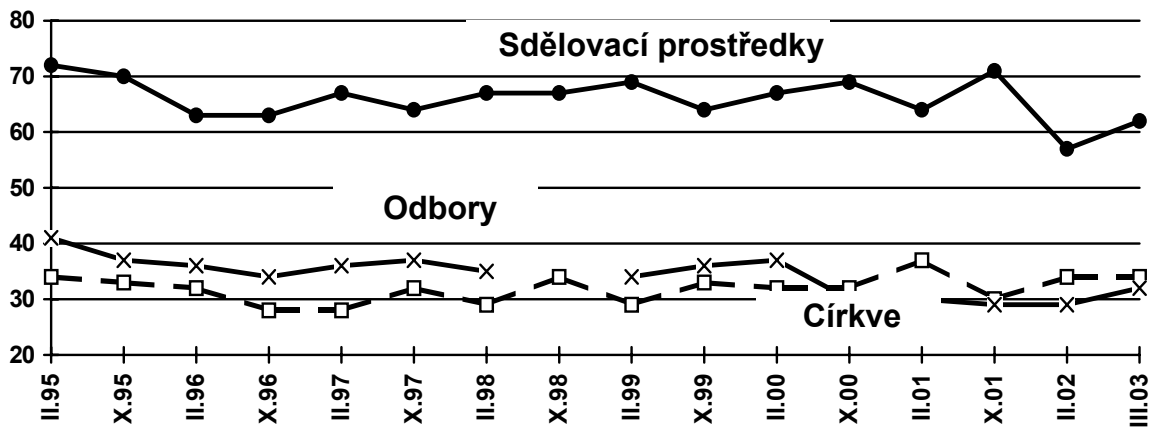
b) Důvěra hromadným sdělovacím prostředkům, odborům, církvím

Obecně vysoká důvěra hromadným sdělovacím prostředkům v loňském roce sestoupila (o 14 procentních bodů oproti předchozímu šetření) a dosáhla tehdy



svého historického minima s "pouhými" 57 % - viz graf 2 a tabulka 4 v příloze. V současnosti ale pozorujeme její nárůst (oproti loňsku o 6 procentních bodů). Nevelká důvěra církvím a odborům prochází dosud jen menšími výkyvy.

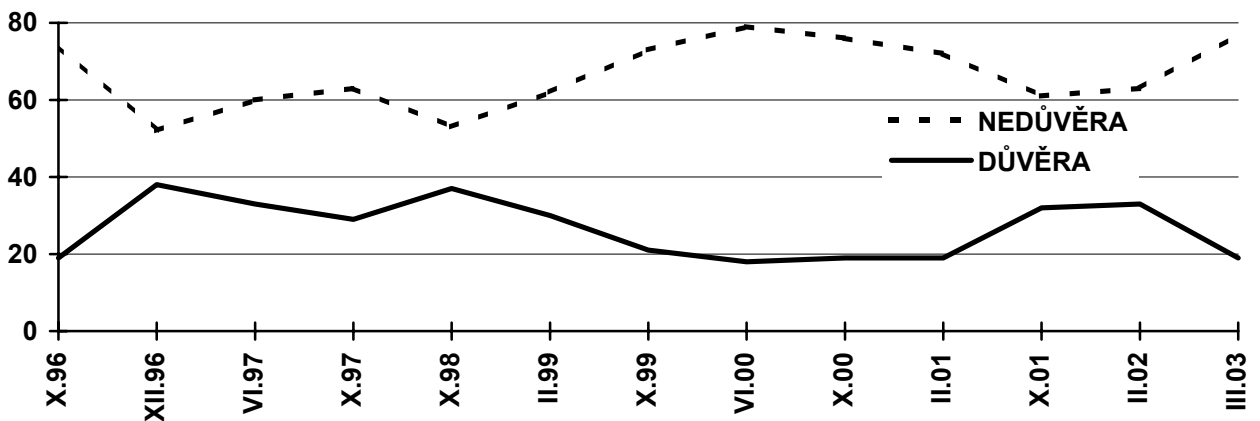
Graf 2: Vývoj důvěry sdělovacím prostředkům, odborům, církvím (v %)



c) Důvěra bankám a peněžním ústavům

Ve vztahu k našim bankám a peněžním ústavům obecně vystupuje veřejnost po celé sledované období převážně s nedůvěrou. Ta v předchozích dvou letech sice poklesla, ale v současnosti registrujeme její opětový vzestup - oproti loňsku o 14 procentních bodů.

Graf 3: Vývoj důvěry bankám a peněžním ústavům (v %)



Tabulková příloha

Vývoj důvěry a nedůvěry jednotlivým společenským institucím

Pozn.: Údaje jsou uvedeny v procentech. "ANO" představuje součet odpovědí "rozhodně důvěřuji" a "spíše důvěřuji", "NE" "spíše nedůvěřuji" a "rozhodně nedůvěřuji". Dopočet do 100 % ve sloupcích tvoří odpovědi "nevím".

Tabulka 1: Důvěra armádě

Rok	1993		1994		1995		1996		1997		1998		1999		2000		2001		02	03
Měsíc	2	10	2	10	2	10	2	10	2	10	2	10	2	10	2	10	2	10	2	3
ANO	59	53	57	43	36	38	30	28	35	34	39	41	42	45	50	50	41	53	56	55
NE	29	36	35	37	50	49	52	58	47	52	52	45	45	44	38	39	44	40	35	33

Tabulka 2: Důvěra policii

Rok	1993		1994		1995		1996		1997		1998		1999		2000		2001		02	03
Měsíc	2	10	2	10	2	10	2	10	2	10	2	10	2	10	2	10	2	10	2	3
ANO	49	44	38	39	39	36	38	35	33	37	37	44	41	41	46	56	48	58	53	54
NE	45	55	58	58	58	61	58	61	63	60	60	53	55	55	51	41	49	39	43	43

Tabulka 3: Důvěra soudům

Rok	93	1994		1995		1996		1997		1998		1999		2000		2001		02	03
Měsíc	4	2	10	2	10	2	10	2	10	2	10	2	10	2	10	2	10	2	3
ANO	37	30	34	38	37	34	34	32	26	26	34	27	34	32	36	33	40	41	34
NE	46	56	55	50	49	50	49	57	65	65	56	65	57	60	55	60	51	45	57

Tabulka 4: Důvěra hromadným sdělovacím prostředkům

Rok	1995		1996		1997		1998		1999		2000		2001		2002	2003
Měsíc	2	10	2	10	2	10	2	10	2	10	2	10	2	10	2	3
ANO	72	70	63	63	67	64	67	67	69	64	67	69	64	71	57	62
NE	27	27	33	35	31	33	33	31	29	34	32	29	35	27	39	35

Tabulka 5: Důvěra církvím

Rok	1993	1995		1996		1997		1998		1999		2000		2001		02	03
Měsíc	4	2	10	2	10	2	10	2	10	2	10	2	10	2	10	2	3
ANO	31	34	33	32	28	28	32	29	34	29	33	32	32	37	30	34	34
NE	51	53	54	54	58	58	52	59	54	60	54	56	58	48	59	51	52

Tabulka 6: Důvěra odborům

Rok	1994	1995		1996		1997		1998	1999		2000		2001		02	03
Měsíc	5	2	10	2	10	2	10	2	2	10	2	10	2	10	2	3
ANO	29	41	37	36	34	36	37	35	34	36	37	30	30	29	29	32
NE	47	38	41	36	42	39	41	41	42	42	40	46	41	44	42	44

Tabulka 7: Důvěra bankám a peněžním ústavům

Rok	1996		1997		1998	1999		2000		2001		2002	2003
Měsíc	10	12	6	10	10	2	10	7	10	2	10	2	3
ANO	19	38	33	29	37	30	21	18	19	19	32	33	19
NE	74	52	60	63	53	62	73	79	76	72	61	63	77