



**Centrum pro výzkum veřejného mínění
Sociologický ústav AV ČR**
V Holešovičkách 41, Praha 8
Tel./fax: 286 840 129, 130
E-mail: kunstat@soc.cas.cz

Hodnocení vlády

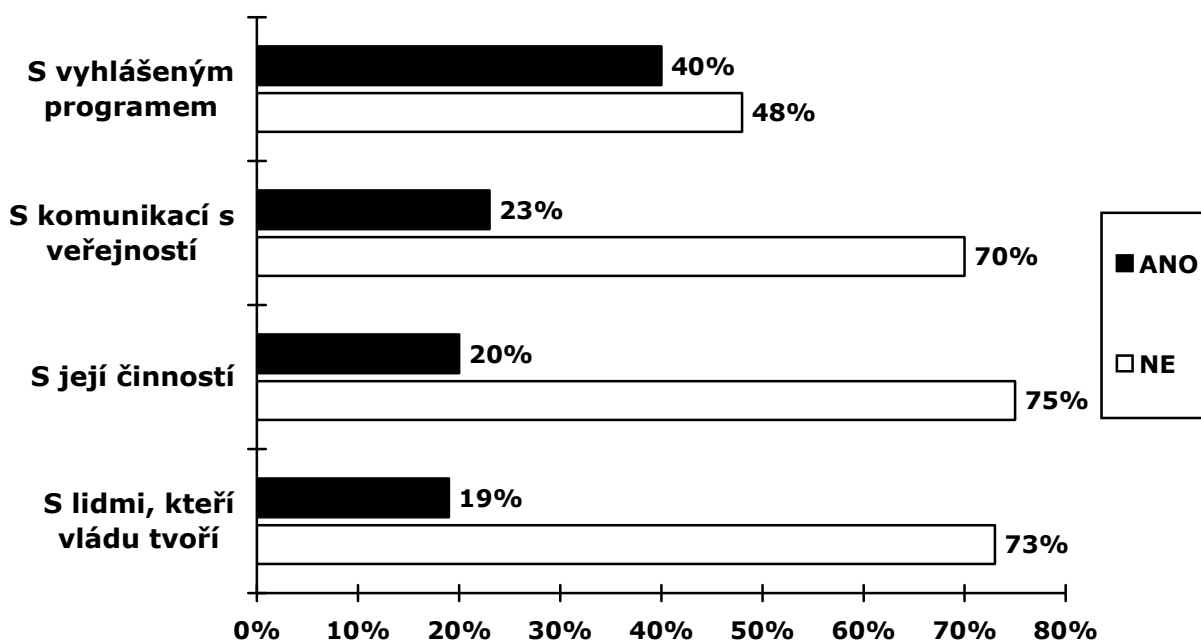
Technické parametry

<i>Výzkum:</i>	<i>Naše společnost 2004, v04-01</i>
<i>Otázky:</i>	<i>pi.69 (a-o), pi. 29 (a-d)</i>
<i>Termín terénního šetření:</i>	<i>12. – 19. ledna 2004</i>
<i>Počet respondentů:</i>	<i>1064</i>
<i>Reprezentativita:</i>	<i>obyvatelstvo ČR ve věku od 15 let</i>
<i>Výběr respondentů:</i>	<i>kvótní výběr</i>
<i>Zveřejněno dne:</i>	<i>5. února 2004</i>
<i>Zpracoval:</i>	<i>Daniel Kunštát</i>

I. HODNOCENÍ VLÁDY

Lednové šetření CVVM se mimo jiné zaměřilo na hodnocení koaličního kabinetu Vladimíra Špidly. V této souvislosti byla zjišťována spokojenost občanů s vyhlášeným vládním programem, s činností vlády, s její komunikací s veřejností a s personálním obsazením, přičemž oslovení volili mezi odpověďmi rozhodně ano, spíše ano, spíše ne, rozhodně ne a neví (celkové výsledky a znění otázky viz graf č.1).

Graf 1: „Když se zamyslíte nad vládou Vladimíra Špidly, jste spokojen:



Poznámka : sloučení odpovědí „rozhodně ano“ a „spíše ano“ a odpovědí „spíše ne“ a „rozhodně ne“; dopočet do 100 % tvoří odpovědi „neví“

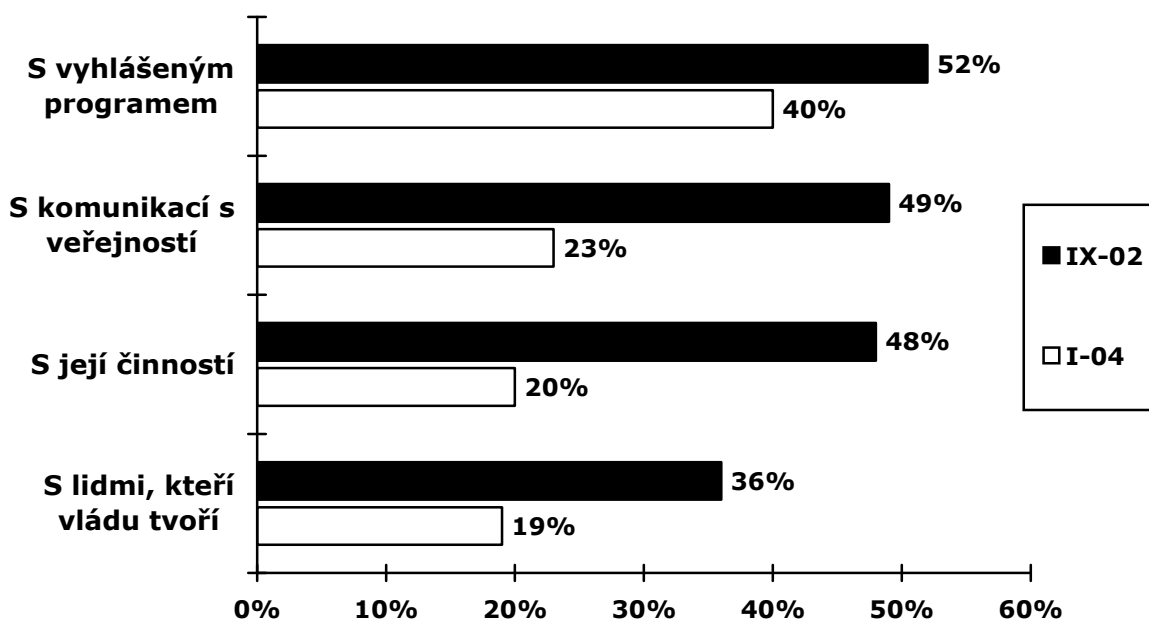
Jak je z grafu patrné, ve všech sledovaných aspektech vyjádřila většina dotázaných nespokojenost. Relativně nejvyšší spokojenost panuje s vyhlášeným programem, s nímž se ztotožňují dvě pětiny dotázaných, přičemž bezmála polovina respondentů (48 %) deklarovala nespokojenost. Komunikaci Špidlova kabinetu s veřejností kladně ohodnotilo 23 % dotázaných (záporně 70 %), téměř shodné výsledky přineslo hodnocení dosavadní činnosti vlády (spokojenost vyjádřilo 20 % respondentů, nespokojenost 75 %) i personálního obsazení kabinetu (spokojeno je 19 % oslovených, nespokojeno 73 %).

Posuzování vlády z jednotlivých hledisek je obecně závislé zejména na stranických preferencích dotázaných. V první řadě příznivci ODS vyjadřují u všech aspektů hodnocení vlády významně nadprůměrnou míru kritičnosti, v poněkud menší intenzitě jsou podobné postoje charakteristické i pro sympatizanty KSČM. Nadprůměrnou spokojenost s vládou naopak deklaruje v první řadě elektorát ČSSD; voliči KDU-ČSL a US-DEU se ve svých názorech na vládu výrazněji nerozcházejí s míněním celé populace.

II. HODNOCENÍ VLÁDY – SROVNÁNÍ

Stejně šetření postojů k vládě bylo uskutečněno již v září 2002. Z grafu č. 2 vyplývá, že oproti tomuto hodnocení vlády krátce po jejím nástupu došlo ve všech sledovaných aspektech k výraznému poklesu kladných stanovisek.

Graf 2: Spokojenost s vládou - srovnání:



Poznámka : údaje v tabulce představují sloučení odpovědí „rozhodně ano“ a „spíše ano“; dopočet do 100 % tvoří odpovědi „spíše ne“, „rozhodně ne“ a „neví“

III. HODNOCENÍ MINISTERSTEV

Součástí šetření bylo také hodnocení činnosti jednotlivých ministerstev (včetně úřadu vlády) v minulém roce.¹ Respondenti práci ministerstev hodnotili jako ve škole, tj. známkami od 1 do 5. Přehled v tabulce mapuje celkové průměrné známky. Ministerstva jsou seřazena sestupně, od nejlépe hodnocených k nejhůře hodnoceným.

Tabulka 1: Hodnocení činnosti ministerstev v minulém roce

Ministerstvo kultury	2,70
Ministerstvo životního prostředí	2,78
Ministerstvo zahraničních věcí	2,82
Ministerstvo obrany	3,03
Ministerstvo informatiky	3,04
Ministerstvo vnitra	3,13
Ministerstvo pro místní rozvoj	3,23
Úřad vlády	3,26
Ministerstvo školství, mládeže a tělovýchovy	3,29
Ministerstvo průmyslu a obchodu	3,35
Ministerstvo spravedlnosti	3,37
Ministerstvo dopravy	3,42
Ministerstvo financí	3,57

¹ Znění otázky: „Jak byste hodnotil činnost následujících politických institucí v minulém roce? Známkujte je jako ve škole, kde jednička je nejlepší, pětka nejhorší ocenění.“

Ministerstvo zemědělství	3,62
Ministerstvo zdravotnictví	4,09

Z tabulky vyplývá, že pouze tři ministerstva (kultury, životního prostředí a zahraničních věcí) disponují lepší průměrnou známkou než 3,00. Naopak jednoznačně nejhůře (a jako jediné s průměrnou známkou horší než 4,00) se osloveným jeví ministerstvo zdravotnictví.