

Důvěra k některým institucím v naší společnosti a k lidem kolem nás

Technické parametry

Výzkum:	Naše společnost 2004, šetření 04-03
Otázka:	PO. 8
Termín terénního šetření:	15. - 22. 3. 2004
Počet respondentů:	1056
Reprezentativita:	obyvatelstvo ČR ve věku od 15 let
Výběr respondentů:	kvótní výběr
Zveřejněno dne:	21. 4. 2004
Kód tiskové informace:	PO40421
Zpracoval:	Daniel Kunštát

I. Aktuální výsledky

Důvěryhodnost různých společenských institucí pro naši veřejnost sledujeme již dlouhodobě. Poslední šetření na dané téma provedlo CVVM v březnu.¹

Tabulka 1: Důvěra ve společenské instituce (v %)

	Důvěřuje		Nedůvěřuje		neví	Důvěra/nedůvěra
	rozhodně	spíše	spíše	rozhodně		
Většině lidí, které znáte	20	68	9	1	2	88/10
Prezidentovi	24	51	14	7	4	75/21
Televizi	7	57	28	5	3	64/33
Armádě	10	51	19	8	12	61/27
Novinám	6	53	31	6	4	59/37
Většině lidí v této zemi	5	52	30	5	8	57/35
Policii	4	43	40	11	2	47/51
Soudům	4	38	35	14	9	42/49
Soukromým podnikům	3	36	32	10	19	39/42
Odborům	3	35	25	12	25	38/37
Předsedovi vlády	6	30	35	23	6	36/58
Církvím	7	24	26	26	17	31/52
Politickým stranám	1	23	51	20	5	24/71
Členům parlamentu	1	21	47	26	5	22/73

¹ Otázka: "Řekněte prosím, důvěřujete..." Nabídka odpovědí: rozhodně důvěřuje, spíše důvěřuje, spíše nedůvěřuje, rozhodně nedůvěřuje.

Tabulka 1 zachycuje aktuální stav veřejného mínění. Ukazuje, že největší důvěru lidé vkládají do osob, které znají (88 % respondentů důvěřuje většině z nich), a v prezidenta (75 %). Jako důvěryhodná se jim zpravidla jeví armáda (61 %) a naše sdělovací prostředky, jmenovitě televize (64 %) a noviny (59 %). Více než polovina respondentů míní, že lze věřit většině lidí v naší zemi (57 %); asi třetina je ale přesvědčena o opaku. Bezmála polovina respondentů má důvěru k policii (47 %), nevěří jí 51 %.

Kolem dvou pětín respondentů deklarovalo důvěru soudům, odborům a soukromým podnikům. Předseda vlády a církve požívají důvěry asi třetiny dotázaných. Jako nejméně důvěryhodné jsou reflektovány politické strany a členové parlamentu (důvěru v obou případech vyjádřila zhruba čtvrtina respondentů). Podíl respondentů, kteří příslušnému subjektu nedůvěřují, je nejvyšší právě v případě politických stran (71 %) a členů parlamentu (73 %). Podíl nedůvěry převažoval také u policie, soudů, církví, soukromých podniků a u předsedy vlády (42 % - 58 %).

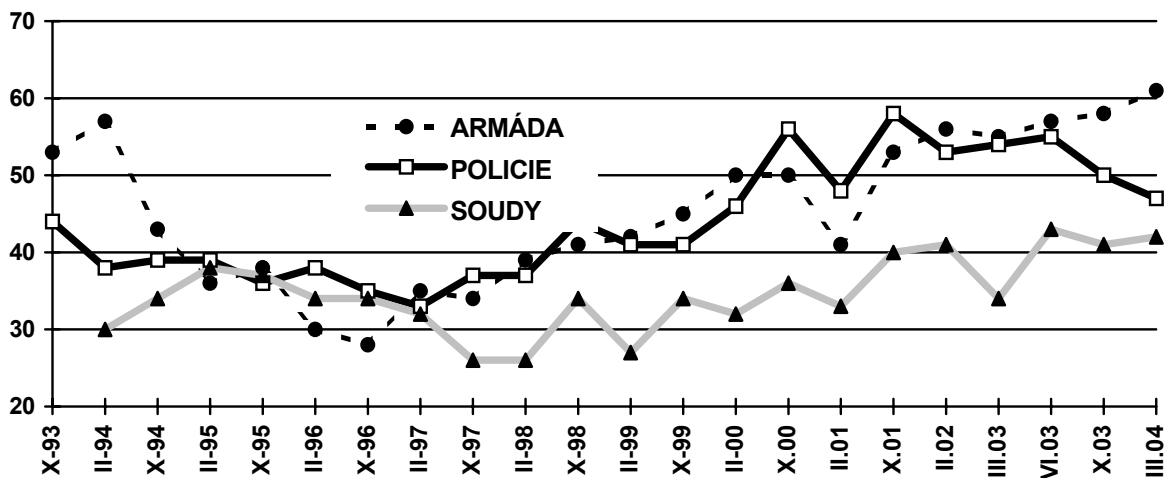
II. Vývoj důvěry

Změny v míře důvěry vyjádřené společenským institucím sledovaným ve výzkumech již v předešlých letech zachycují grafy 1, 2, 3. Údaje představují součet odpovědí "rozhodně důvěřuji" a "spíše důvěřuji" vyjádřený v procentech.

a) Důvěra k armádě, policii a soudům

Vývoj důvěry v armádu, policii a soudy vykazuje v dlouhodobé perspektivě podobný průběh. Od podzimu r. 1997 je však důvěryhodnost armády a policie v porovnání se soudy hodnocena podstatně příznivěji. Narozdíl od soudů, u nichž ke změnám oproti poslednímu šetření prakticky nedošlo, důvěryhodnost policie oproti loňskému říjnovému šetření opět poklesla (tentokrát o 3%ní body) a naopak mírně vzrostl podíl důvěřujících v případě armády (+ 3%ní body).

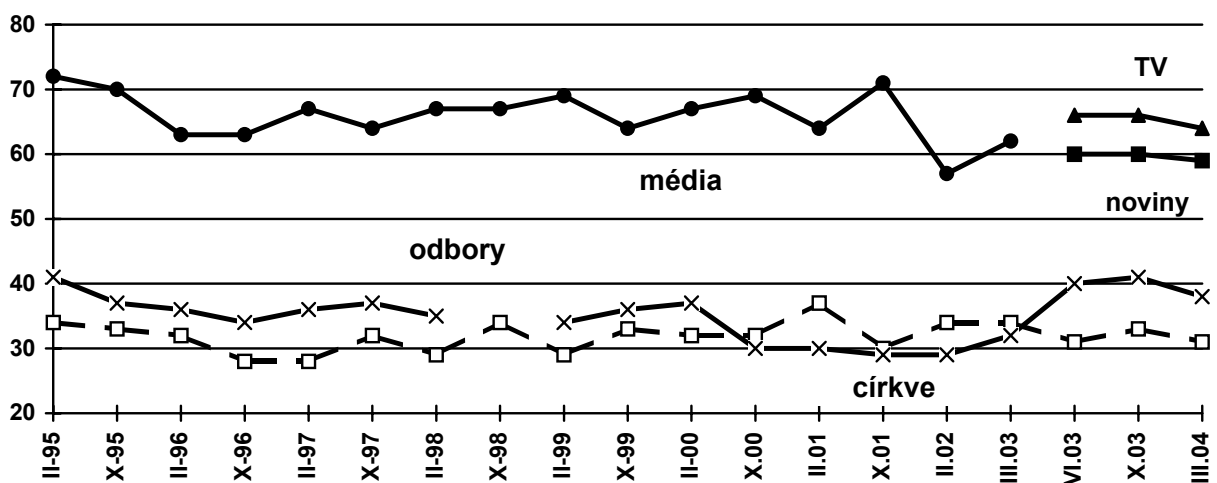
Graf 1: Vývoj důvěry k armádě, policii, soudům (v %)



b) Důvěra k odborům, církvím, televizi a novinám

V posledních šetřeních zjišťujeme nikoli již důvěryhodnost hromadným sdělovacím prostředkům obecně, ale zvláště televizi a novinám - viz graf 2. Jejich důvěryhodnost navazuje na vysokou pozici, kterou si v průběhu předchozího období udržovala média obecně (lépe je přitom hodnocena televize než noviny). Důvěra v případě odborů a církví zůstává prakticky konstantní.

Graf 2: Vývoj důvěry k médiím, odborům, církvím (v %)



c) Důvěra k politickým stranám, prezidentovi a předsedovi vlády

Vztah k politickým stranám, prezidentovi a předsedovi vlády byl v rámci tohoto bloku zkoumán identicky až od června 2003. V daném období zejména výrazně narostla důvěra k prezidentovi (z 60 % v červnu 2003 na 75 % v březnu 2004). Podíl důvěřujících u předsedy vlády (zhruba třetina dotázaných) a politických stran (cca čtvrtina) zůstává ve sledovaném časovém horizontu v zásadě konstantní.

Graf 3: Vývoj důvěry k prezidentovi, předsedovi vlády a politickým stranám (v%)

