


**Centrum pro výzkum veřejného mínění
Sociologický ústav AV ČR**

V Holešovičkách 41, Praha 8

Tel./fax: 286 840 129, 130

E-mail: cervenka@soc.cas.cz

Občané a zaměstnání

Technické parametry

Výzkum:	<i>Naše společnost 2004</i>
Otázky:	<i>EU.17a, EU.18, EU.99, EU.101, EV.9</i>
Termín terénního šetření:	<i>15. – 22. 3. 2004</i>
Počet respondentů:	<i>1056</i>
Reprezentativita:	<i>obyvatelstvo ČR ve věku od 15 let</i>
Výběr respondentů:	<i>kvótní výběr</i>
Zveřejněno dne:	<i>9. dubna 2004</i>
Zpracoval:	<i>Jan Červenka</i>

V únorovém a březnovém šetření se CVVM podrobněji zabývalo různými aspekty práce a zaměstnání. Předmětem našeho zkoumání byly mj. pracovní podmínky, perspektivy v současném zaměstnání a také možnosti uplatnění na trhu práce z pohledu veřejného mínění.

V únorovém i březnovém šetření jsme u zaměstnanců (N=494+494) zjišťovali celkovou spokojenost se současným zaměstnáním.¹

Tabulka 1: Spokojenost zaměstnanců s jejich zaměstnáním (v %)²

	celkem	VO	SO	ŘÚ+PP	PPSO	KD	ND+ZD
velmi spokojen	11	22	11	7	10	7	6
spíše spokojen	43	51	48	52	36	33	30
tak napůl	39	22	37	38	46	50	43
spíše nespokojen	5	3	2	1	7	9	14
velmi nespokojen	2	2	2	2	1	1	7

Pozn.: VO = vyšší odborní pracovníci a vedoucí pracovníci; SO = střední odborní pracovníci; ŘÚ+PP = řadoví úředníci a provozní pracovníci mimo služby a obchod; PPSO = provozní pracovníci ve službách a obchodu; KD = dělníci vyučení v oboru práce (kvalifikovaní dělníci); ND+ZD = nekvalifikovaní dělníci a fyzicky pracující zemědělci.

Jak ukazuje tabulka 1, více než polovina všech zaměstnanců (54 %) je se svou současnou prací spokojena a další dvě pětiny (39 %) se vyjádřily, že pociťují napůl spokojenost a napůl nespokojenost. Nespokojenost se svým zaměstnáním v našich šetřeních deklarovalo pouze 7 % dotázaných zaměstnanců. Z tabulky 1 dále vyplývá, že nejspokojenější skupinu zaměstnanců představují vysoce kvalifikovaní odborníci nebo vedoucí pracovníci, na opačném

¹Otázka: „Jak jste celkově spokojen se svým zaměstnáním? Jste velmi spokojen, spíše spokojen, tak napůl spokojen, napůl nespokojen, spíše nespokojen, velmi nespokojen?“

²Údaje představují výsledky po spojení dat z únorového a březnového šetření a prezentují tak odpovědi 988 respondentů, kteří pracují v zaměstnaneckém poměru.

pólu spokojenosti pak stojí nekvalifikovaní nebo zemědělstí dělníci. U žádné ze skupin zaměstnanců však podíl nespokojených nepřevažoval nad těmi, kdo se svou současnou prací pociťují spokojenost, a v zaměstnaneckých skupinách mimo dělnické profese a provozní personál ve službách a obchodu spokojení tvořili výraznou nadpoloviční většinu.

Z hlediska jednotlivých odvětví ekonomické činnosti analýza ukázala, že relativně spokojenější se svým zaměstnáním jsou pracovníci v peněžnictví či pojišťovnictví a lidé věnující se činnostem v oblasti nemovitostí, službám pro podniky nebo výzkumu a vývoji. Naopak méně často vyjadřovali spokojenost se svým zaměstnáním respondenti pracující v zemědělství, zpracovatelském průmyslu a v oblasti obchodu, oprav motorových vozidel a spotřebního zboží.

Březnové šetření dále zjišťovalo, jak zaměstnaní lidé (N=494) vnímají vztahy na svém pracovišti.³

Tabulka 2: **Vztahy na pracovišti (v %)**

Převažuje přátelská až důvěrná atmosféra	21
Charakteristická je dobrá spolupráce bez zvláštní osobní blízkosti	53
Panují zde chladné vztahy	19
Atmosféra je plná napětí a konfliktů	6
neví	1

Výsledky ukazují, že z pohledu zaměstnanců na pracovištích spíše převládají dobré vztahy. Respondenti přitom nejčastěji situaci na svém pracovišti charakterizovali jako dobrou spolupráci bez osobní blízkosti (53 %), více než pětina dotázaných (21 %) pak dokonce uvedla, že na jejich pracovišti převažuje přátelská až důvěrná atmosféra. Čtvrtina lidí v zaměstnaneckém poměru ovšem vnímá vztahy na svém pracovišti spíše v nepříznivém světle, když 19 % je popsalo jako chladné a 6 % dokonce jako napjaté a konfliktní.

Podrobnější analýza ukázala, že spokojenost s prací a hodnocení vztahů na pracovišti spolu velmi silně souvisejí. Mezi těmi, kdo jsou se svým současným zaměstnáním „velmi spokojeni“, téměř polovina (48 %) vnímá vztahy na pracovišti jako přátelské až důvěrné a dalších 46 % je charakterizuje alespoň jako dobrou spolupráci bez osobní blízkosti. V hodnocení těch, kdo jsou se svou stávající prací nespokojeni, naopak jednoznačně převažuje charakteristika pracovních vztahů jako chladných nebo dokonce napjatých a konfliktních.

V části soustřeďující se na různé aspekty existujících pracovních podmínek naše šetření také zjišťovalo, zda u respondentova zaměstnavatele (N=494) působí či nepůsobí odbory. V odpovědi na naši otázku 39 % dotázaných z řad zaměstnanců uvedlo, že u jejich zaměstnavatele odbory působí, 53 % odpovědělo, že nikoli, a zbývajících 8 % řeklo, že neví. Z analýzy podle odvětvové klasifikace ekonomické činnosti přitom vyplývá, že odbory mají výrazně vyšší zastoupení v průmyslu, dopravě, veřejné správě, školství a zdravotnictví, zatímco opačná situace charakterizuje zaměstnavatele ve stavebnictví, v oblasti obchodu a oprav motorových vozidel či spotřebního zboží a v odvětví pohostinství a ubytování.

V šetření jsme se dále všech zaměstnanců (N=494) zeptali, zda se obávají, že by v nejbližších dvou letech mohli být nezaměstnaní.

³ Otázka: „Jak byste charakterizoval vztahy na Vašem pracovišti? Převažuje přátelská až důvěrná atmosféra, charakteristická je dobrá spolupráce bez zvláštní osobní blízkosti, panují zde chladné vztahy, atmosféra je plná napětí a konfliktů?“

Tabulka 3: **Obavy z nezaměstnanosti⁴ (v %)**

	březen 2002	listopad 2002	březen 2004
rozhodně ano	18	11	14
spíše ano	28	28	24
spíše ne	32	34	40
rozhodně ne	13	11	6
neví	9	16	16
ano/ne	46/45	39/45	38/46

Výsledky zachycené v tabulce 3 ukazují, že přibližně dvě pětiny (38 %) občanů pracujících v zaměstnaneckém poměru se ztráty zaměstnání v nejbližších dvou letech obávají, necelá polovina (46 %) obavy naopak nepociťuje a ostatní, kteří tvoří podíl 16 %, se v tomto ohledu nedokáží rozhodnout. Porovnáme-li stávající situaci s výsledky šetření z listopadu 2002, zjistíme, že nedošlo k žádnému posunu. Oproti březnu 2002 pak poněkud poklesl podíl těch, kdo vyjadřují obavy z nezaměstnanosti, ovšem bez toho, že by se na druhé straně jakkoli zvýšilo zastoupení těch, kteří se ztráty zaměstnání v nejbližších dvou letech nebojí. Vzestup tak zaznamenal pouze podíl odpovědi „neví“.

Relativně větší obavy z možné ztráty zaměstnání v nejbližších dvou letech přitom panují mezi zaměstnanci z dělnických profesí, eventuálně mezi lidmi se základním vzděláním nebo středním vzděláním bez maturity. Naopak vyšší odborní zaměstnanci nebo řídicí pracovníci, respektive absolventi vysokých škol a také středoškoláci s maturitním vzděláním vyjadřují obavy z nezaměstnanosti podstatně řidčeji. Z hlediska odvětvového členění se obavy vyskytovaly ve zvýšené míře mezi pracovníky zpracovatelského průmyslu, větší jistotu vlastního pracovního místa naopak deklarovali zaměstnanci státní správy, školství a zdravotnictví.

Všem respondentům jsme nakonec položili otázku zaměřenou na stávající situaci na trhu práce, pokud jde o region, ve kterém žijí, či obor, ve kterém působí.⁵ (viz tabulku 4)

Tabulka 4: **Hledání práce (v %)**

měsíc/rok	v regionu		v oboru		v oboru a v regionu	
	11/02	3/04	11/02	3/04	11/02	3/04
velmi snadné	4	2	2	2	1	1
spíše snadné	28	15	24	18	16	13
spíše těžké	43	46	36	41	42	39
velmi těžké	17	28	13	15	25	32
neví, netýká se	8	9	25	24	16	15
+/-	32/60	17/74	26/49	20/56	17/67	14/71

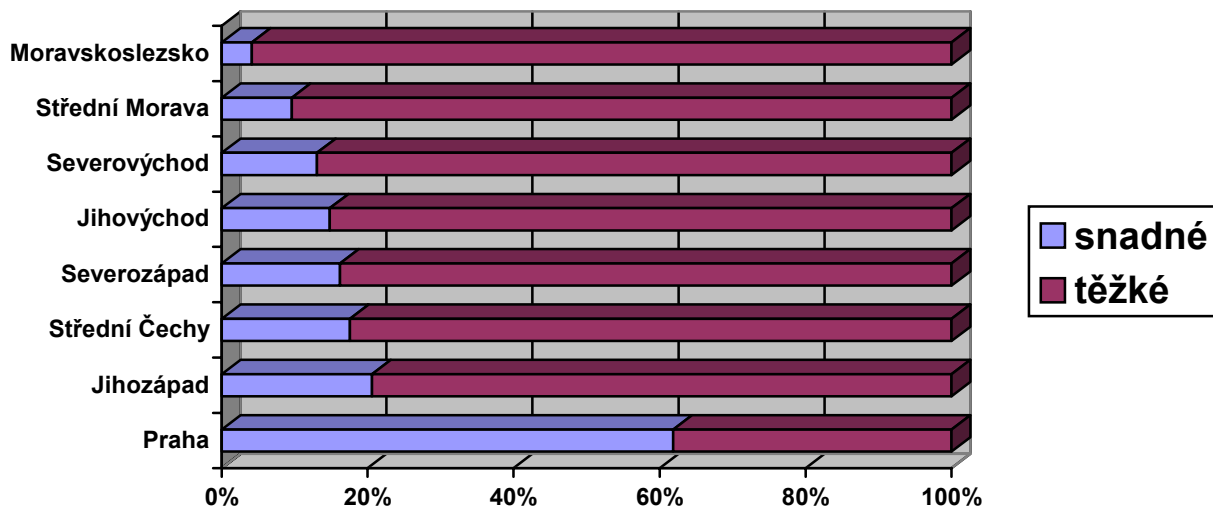
Z výsledků uvedených v tabulce 4 je zřejmé, že získávání práce je ve všech případech převážně hodnoceno jako těžké. V poněkud horším světle přitom lidé v současné době vnímají možnosti získat jakoukoli práci v regionu než možnosti získat práci v konkrétním oboru kdekoli v ČR. Hodnocení možnosti získat práci v konkrétním oboru přímo v regionu se tentokrát téměř nelišilo od hodnocení možnosti získat jakoukoli práci v regionu. V porovnání s listopadem 2002 se hodnocení možností uplatnění na pracovním trhu zhoršilo, což je výrazně

⁴ Otázka: „Obáváte se, že byste mohl být v nejbližších dvou letech nezaměstnaný? Rozhodně ano, spíše ano, spíše ne, rozhodně ne?“

⁵ Otázka: „Je podle Vás snadné nebo těžké získat a) jakoukoli práci v regionu, kde žijete, b) práci ve Vašem oboru kdekoli v ČR, c) práci ve Vašem oboru v regionu, kde žijete?“

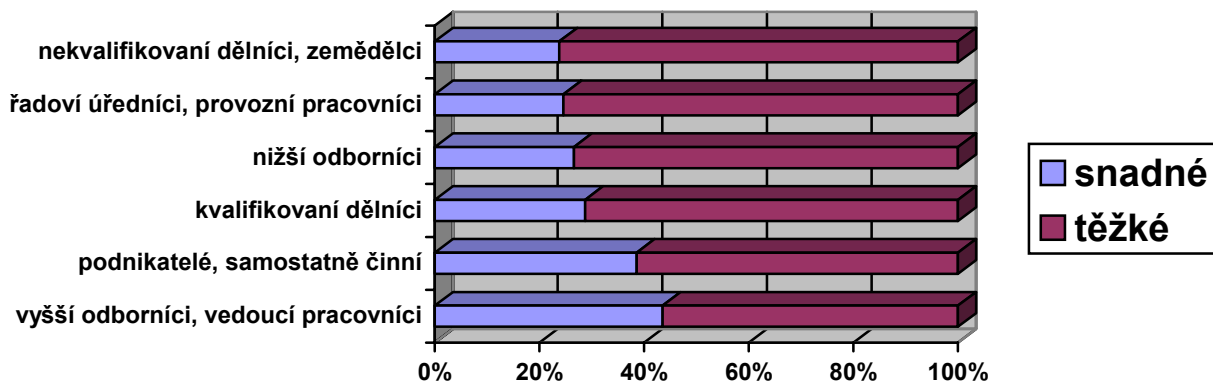
zřejmé u hodnocení v obou případech, kdy je zisk zaměstnání podmíněn buď pouze regionem, nebo naopak oborem. V případě zkombinování obou limitujících podmínek není negativní posun oproti listopadu 2002 příliš patrný, což je ovšem do značné míry pochopitelné, protože už tehdy bylo hodnocení možnosti získat práci v konkrétním oboru přímo v regionu velmi nepříznivé.

Graf 1: **Hledání práce v regionu podle regionálního členění**



Hodnocení možnosti najít jakoukoli práci v regionu se geograficky dosti liší. Jako snadné hodnotí získání jakékoli práce většina Pražanů, což metropoli výrazně odlišuje od zbytku republiky. Jako nejobtížnější vnímají zisk jakékoli práce ve svém regionu obyvatelé střední Moravy a Moravskoslezského kraje.

Graf 2: **Hledání práce v oboru podle zaměstnání**



Situaci ve svých oborech, pokud jde o možnosti případného hledání pracovního uplatnění v rámci celé ČR, pak z hlediska současného zaměstnání (viz graf 2) relativně nejpříznivěji hodnotí vysoce kvalifikovaní odborní nebo řídicí pracovníci, kteří v tomto ohledu mírně předčili i podnikatele, živnostníky a ostatní samostatně výdělečně činné osoby. Ostatní skupiny zaměstnanců vnímají situaci na trhu práce z tohoto úhlu relativně hůře, přičemž mezi sebou navzájem se v hodnocení možnosti získat práci v oboru kdekoli v ČR příliš nelišily.

Podrobná analýza výsledků na základě různých sociodemografických a jiných třídících kritérií ukázala, že hledání pracovního uplatnění ve vlastním oboru omezené na region, kde žijí, považují relativně častěji za snadné absolventi vysokých škol, podnikatelé a živnostníci, dotázaní, kteří označují životní úroveň své domácnosti za dobrou, obyvatelé Prahy a respondenti z měst s populací nad 100 tisíc. Naopak za těžkou tutéž záležitost ve zvýšené míře označovali aktuálně nezaměstnaní, Moravané a dotázaní z obcí a měst do 5000 obyvatel.