

Důvěra k některým institucím v naší společnosti a k lidem kolem nás

Technické parametry

Výzkum:	<i>Naše společnost 2004, šetření 04-10</i>
Otázka:	<i>PO. 8</i>
Termín terénního šetření:	<i>13. – 20. 9. 2004</i>
Počet respondentů:	<i>1053</i>
Reprezentativita:	<i>obyvatelstvo ČR ve věku od 15 let</i>
Výběr respondentů:	<i>kvótní výběr</i>
Zveřejněno dne:	<i>29. 10. 2004</i>
Kód tiskové informace:	<i>PO41029</i>
Zpracoval:	<i>Daniel Kunštát</i>

I. Aktuální výsledky

Důvěryhodnost různých společenských institucí pro naši veřejnost sledujeme již dlouhodobě. Poslední šetření na dané téma provedlo CVVM v září.¹

Tabulka 1: Důvěra ve společenské instituce (v %)

	Důvěřuje	Nedůvěřuje	Neví
Většině lidí, které znáte	87	10	3
Prezidentovi	76	23	1
Televizi	67	30	3
Armádě	62	26	12
Novinám	61	35	4
Většině lidí v této zemi	51	40	9
Policii	48	49	3
Předsedovi vlády	46	48	6
Soudům	43	51	6
Soukromým podnikům	40	43	17
Odborům	35	42	23
Církvím	31	54	15
Politickým stranám	24	71	5
Členům parlamentu	23	71	6

Hodnoty v tabulce jsou součtem odpovědí „rozhodně důvěřuje“ a „spíše důvěřuje“ resp. „spíše nedůvěřuje“ a „rozhodně nedůvěřuje“

¹ Otázka: "Řekněte prosím, důvěřujete..." Nabídka odpovědí: rozhodně důvěřuje, spíše důvěřuje, spíše nedůvěřuje, rozhodně nedůvěřuje.

Tabulka 1 zachycuje aktuální stav veřejného mínění. Ukazuje, že největší důvěru lidé vkládají do osob, které znají (87 % respondentů důvěřuje většině z nich), a v prezidenta (76 %). Jako důvěryhodná se jim zpravidla jeví armáda (62 %) a naše sdělovací prostředky, jmenovitě televize (67 %) a noviny (61 %). Více než polovina respondentů míní, že lze věřit většině lidí v naší zemi (51 %); dvě pětiny jsou ale přesvědčeny o opaku. Bezmála polovina respondentů má důvěru k policii (48 %) a k předsedovi vlády (46 %).

Kolem dvou pětín respondentů deklarovalo důvěru soudům a soukromým podnikům. Odbory a církve požívají důvěry asi třetiny dotázaných. Jako nejméně důvěryhodné jsou reflektovány politické strany a členové parlamentu (důvěru v obou případech vyjádřila zhruba čtvrtina respondentů). Podíl respondentů, kteří příslušnému subjektu nedůvěřují, je nejvyšší právě v případě politických stran a členů parlamentu (shodně 71 %). Podíl nedůvěry převažoval také u policie, soudů, církví, soukromých podniků a u předsedy vlády (42 % - 54 %).

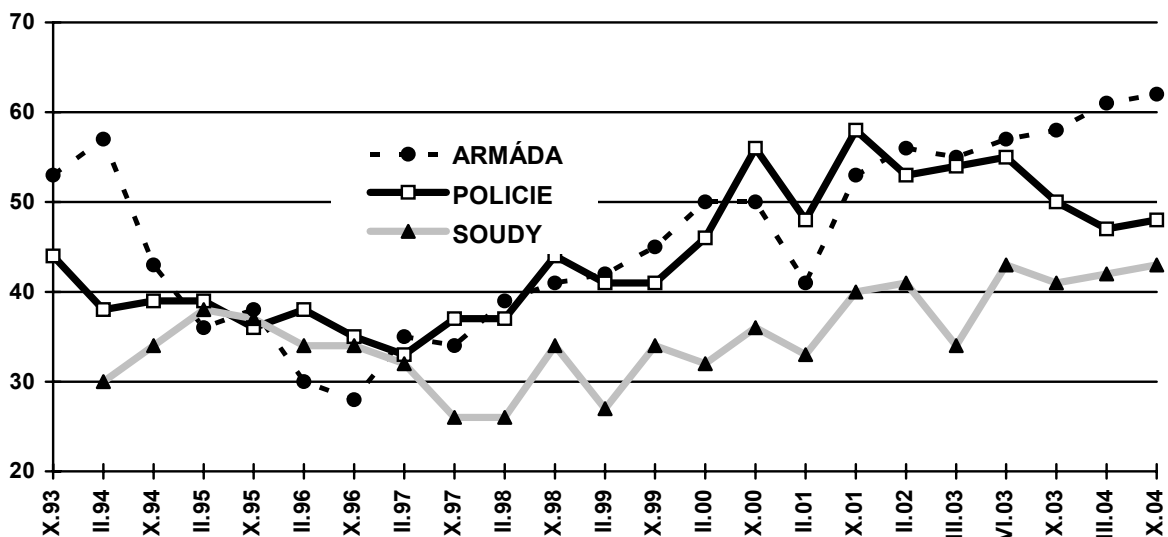
II. Vývoj důvěry

Změny v míře důvěry vyjádřené společenským institucím sledovaným ve výzkumech již v předešlých letech zachycují grafy 1, 2, 3. Údaje představují součet odpovědí "rozhodně důvěřuji" a "spíše důvěřuji" vyjádřený v procentech.

a) Důvěra k armádě, policii a soudům

Vývoj důvěry v armádu, policii a soudy vykazuje v dlouhodobé perspektivě podobný průběh. Od podzimu r. 1997 je však důvěryhodnost armády a policie v porovnání se soudy hodnocena podstatně příznivěji. U všech jmenovaných institucí oproti poslednímu šetření nedošlo k zásadnějším změnám.

Graf 1: Vývoj důvěry k armádě, policii, soudům (v %)

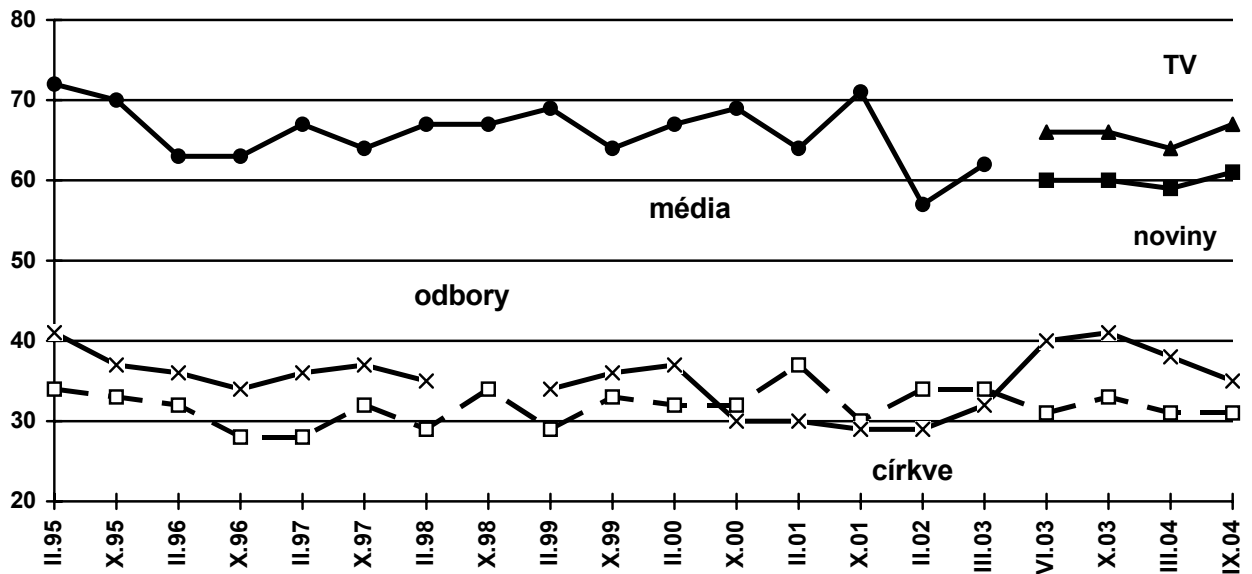


b) Důvěra k odborům, církvím, televizi a novinám

V posledních šetřeních zjišťujeme nikoli již důvěryhodnost hromadným sdělovacím prostředkům obecně, ale zvláště televizi a novinám - viz graf 2. Jejich důvěryhodnost navazuje na vysokou pozici, kterou si v průběhu předchozího období udržovala média obecně (lépe je přitom hodnocena televize než noviny).

Důvěra v případě odborů a církví zůstává – bez ohledu na dočasné výkyvy - prakticky konstantní.

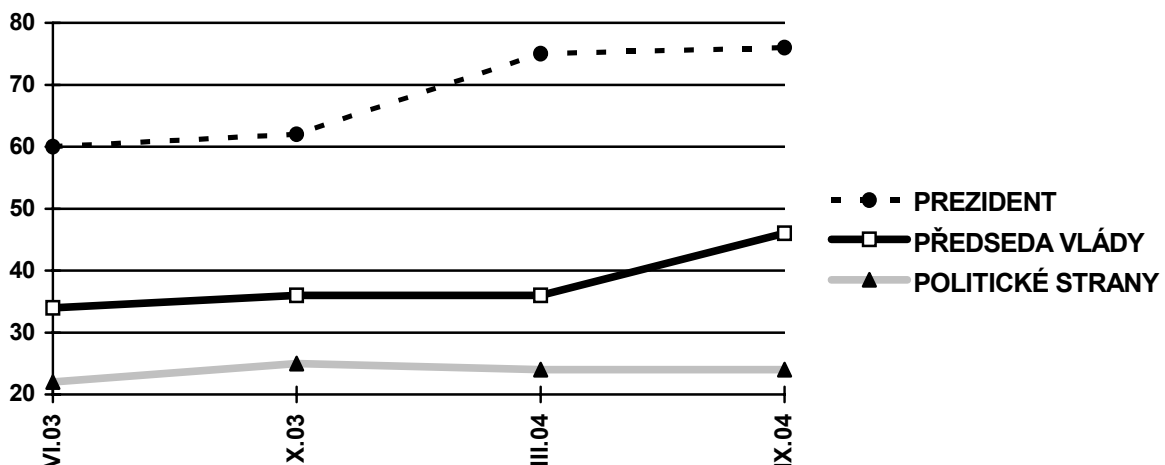
Graf 2: Vývoj důvěry k médiím, odborům, církvím (v %)



c) Důvěra k politickým stranám, prezidentovi a předsedovi vlády

Vztah k politickým stranám, prezidentovi a předsedovi vlády byl v rámci tohoto bloku zkoumán identicky až od června 2003. V daném období zejména výrazně narostla důvěra k prezidentovi (z 60 % v červnu 2003 na 76 % v září 2004). Podíl důvěřujících u předsedy vlády (dnes bezmála polovina dotázaných) se poměrně výrazně zvýšil v souvislosti s nástupem Stanislava Grosse do funkce. Důvěra v politické strany (cca čtvrtina respondentů) zůstává ve sledovaném časovém horizontu v zásadě konstantní.

Graf 3: Vývoj důvěry k prezidentovi, předsedovi vlády a politickým stranám (v%)



III. Mezinárodní srovnání

Pod zastřešením CEORG² byl v průběhu měsíce září totožný výzkum důvěry v společenské instituce proveden zároveň i v Polsku³, Maďarsku⁴ a na Slovensku.⁵ Srovnání získaných výsledků přináší tabulka 2.

Tabulka 2: Důvěra ve společenské instituce – mezinárodní srovnání (v %)

	ČR	Polsko	Maďarsko	Slovensko
Většině lidí, které znáte	87	82	87	77
Prezidentovi	76	56	73	60
Televizi	67	58	51	72
Armádě	62	77	58	74
Novinám	61	55	37	61
Většině lidí v této zemi	51	55	65	60
Policii	48	54	64	44
Předsedovi vlády	46	33	46	20
Soudům	43	29	60	33
Soukromým podnikům	40	22	30	30
Odborům	35	31	28	35
Církvím	31	56	48	53
Politickým stranám	24	10	29	16
Členům parlamentu	23	9	29	24

Hodnoty v tabulce jsou součtem odpovědí „rozhodně důvěřuje“ a „spíše důvěřuje“

² C E O R G [The Central European Opinion Research Group] zahrnuje tři instituce zabývající se výzkumem veřejného mínění v České republice [CVVM SOÚ AV ČR - Centrum pro výzkum veřejného mínění Sociologického ústavu AV ČR], v Maďarsku [TÁRKI - Társadalomkutatási Intézet és Társadalomkutatási Informatikai Egyesülés] a v Polsku [CBOS - Centrum Badania Opinii Społecznej].

³ V Polsku šetření proběhlo ve dnech 3. až 6. září 2004 na reprezentativním souboru 969 dotázaných ve věku od 18 let.

⁴ V Maďarsku sběr dat proběhl v termínu od 7. září do 15. září 2004 na reprezentativním souboru 1001 respondentů ve věku od 18 let.

⁵ Na Slovensku sběr dat uskutečnila agentura FOCUS ve dnech 8. až 14. září 2004. Dotazováno bylo 1016 respondentů představujících reprezentativní vzorek slovenské populace starší 18 let.