



**Centrum pro výzkum veřejného mínění  
Sociologický ústav AV ČR**

Jilská 1, Praha 1

Tel./fax: 286 840 129

E-mail: daniel.kunstat@soc.cas.cz

## Důvěra k ústavním institucím a spokojenost s politickou situací

### Technické parametry

Výzkum:	<i>Naše společnost 2004</i>
Otázky:	<i>PI. 1, PS. 1</i>
Termín terénního šetření:	<i>8. – 15. listopadu 2004</i>
Počet respondentů:	<i>1027</i>
Reprezentativita:	<i>obyvatelstvo ČR ve věku od 15 let</i>
Výběr respondentů:	<i>kvótní výběr</i>
Zveřejněno dne:	<i>26. listopadu 2004</i>
Zpracoval:	<i>Daniel Kunštát</i>

### I. DŮVĚRA ÚSTAVNÍM INSTITUCÍM

V listopadovém šetření Centra pro výzkum veřejného mínění SOÚ AV ČR realizovaném v rámci projektu Naše společnost 2004 jsme položili respondentům otázku, jak důvěřují jednotlivým ústavním institucím<sup>1</sup>. Sledování důvěry občanů k ústavním institucím je pravidelnou součástí našich šetření, a proto je možné její vývoj dobře sledovat.

Tabulka 1: Důvěra obyvatel k ústavním institucím (v %)

<b>DŮVĚRA</b>	XI/03	XII/03	I/04	II/04	III/04	IV/04	V/04	VI/04	IX/04	X/04	IX/04
Prezident	66	66	72	71	77	72	77	74	75	73	73
Vláda ČR	35	29	37	26	33	28	36	26	35	40	31
Poslanecká sněmovna	24	22	26	20	23	17	27	24	26	27	23
Senát	20	19	20	20	22	17	23	22	20	23	19
Krajské zastupitelstvo	41	40	41	39	44	39	44	42	42	42	48
Obecní zastupitelstvo	63	61	61	59	65	58	64	60	59	62	63

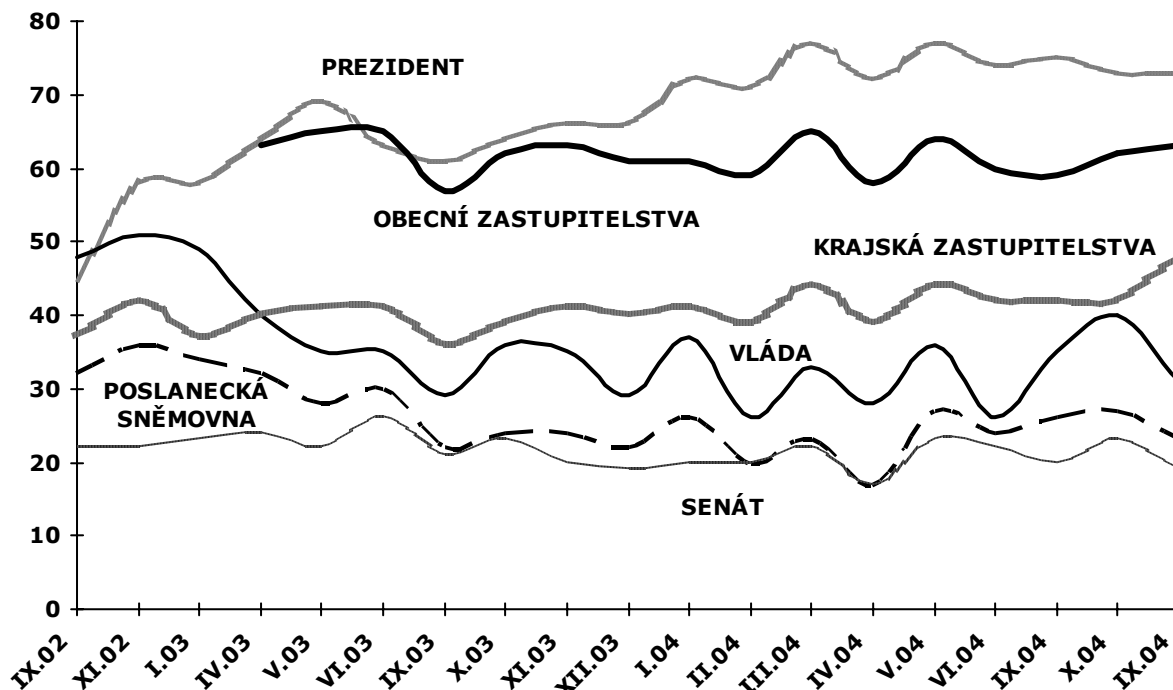
Hodnoty v tabulce jsou součtem odpovědí „rozhodně důvěřuje“ a „spíše důvěřuje“. Dopočet do 100 % tvoří odpovědi „spíše nedůvěřuje“ a „rozhodně nedůvěřuje“ a odpověď „nevím“.

V listopadu 2004 se největší důvěře českých občanů těšil prezident naší země. Důvěru mu vyjádřily téměř tři čtvrtiny dotázaných. Nadpoloviční podíl důvěřujících (63 %) rovněž zaznamenala obecní zastupitelstva. Bezmála polovina oslovených důvěřuje krajskému zastupitelstvu (48 %). Necelá třetina vyjádřila důvěru vládě (31 %). Vláda si tak v porovnání s minulým měsícem výrazně pohoršila (- 9%ních bodů). Nejmenší podíl důvěřujících tradičně zaznamenaly obě komory Parlamentu. Poslanecká sněmovna se jeví jako důvěryhodná 23 % občanů, Senát pak pouze 19 %.

Vývoj důvěry občanů k ústavním institucím zachycuje graf 1.

<sup>1</sup> Otázka: „Řekněte, prosím, důvěřujete prezidentovi republiky, vládě ČR, Poslanecké sněmovně ČR, Senátu ČR, Vašemu krajskému zastupitelstvu, Vašemu obecnímu zastupitelstvu, Bezpečnostní informační službě (BIS), Českému statistickému úřadu, Nejvyššímu státnímu zastupitelství.“

Graf 1: Vývoj důvěry k ústavním institucím od voleb do PS v roce 2002



V listoapadovém šetření nás dále zajímalo, jak občané důvěřují Bezpečnostní informační službě (viz tabulku 2), Českému statistickému úřadu (viz tabulku 3) a poprvé také Nejvyššímu státnímu zastupitelství.

Tabulka 2: Důvěra k BIS (v %)

	02/95	12/96	03/97	07/99	07/01	11/04
Důvěřuje	17	13	16	13	15	19
Nedůvěřuje	55	55	59	52	51	49
Neví, nezná	28	32	35	35	34	32

Hodnoty v tabulce jsou součtem odpovědí „rozhodně důvěřuje“ a „spíše důvěřuje“ (respektive „rozhodně nedůvěřuje“ a „spíše nedůvěřuje“).

Důvěru BIS vyslovila důvěru necelá pětina občanů České republiky. Naopak přibližně čtvrtina dotázaných ombudsmanovi nedůvěřuje. Bezmála polovina oslovených se k položené otázce nedokázal vyjádřit. Podíl důvěřujících i nedůvěřujících zůstává od roku 1995 v případě BIS poměrně stabilní.

Tabulka 3: Českému statistickému úřadu (v %)

	02/00	11/04
Důvěřuje	56	50
Nedůvěřuje	17	27
Neví, nezná	27	13

Hodnoty v tabulce jsou součtem „rozhodně důvěřuje“ a „spíše důvěřuje“ (respektive „rozhodně nedůvěřuje“ a „spíše nedůvěřuje“).

Českému statistickému úřadu důvěřovala v listopadu 2004 polovina českých občanů, nedůvěru mu pak vyjádřila necelá třetina oslovených. Každý pátý respondent nevěděl, jak na položenou otázku odpovědět. Důvěra k Českému statistickému úřadu oproti roku 2000 mírně poklesla (-6%ních bodů).

Nejvyššímu státnímu zastupitelství vyjádřilo důvěru 38 % respondentů, nedůvěru pak třetina (33 %). 29 % oslovených se k položené otázce nedokázal vyjádřit.

Obecně lze konstatovat, že větší důvěru k ústavním institucím mají lidé, kteří jsou spokojeni se svým životem, se současnou politickou situací, a kteří mají dobrou životní úroveň. Naopak nedůvěru vyjadřovali častěji voliči KSČM.

## II. SPOKOJENOST S POLITICKOU SITUACÍ

V listopadu bylo s politickou situací spokojeno 12 % dotázaných, nespokojenost vyjádřilo 57 %.<sup>2</sup> Ani spokojeno ani nespokojeno bylo 27 % respondentů. Míra nespokojenosti dosahuje (stejně jako před dvěma měsíci) nejvyšších hodnot od února 2003, kdy jsme začali otázku pokládat novým způsobem (vývoj hodnocení viz graf). Strukturu odpovědí najdete v následující tabulce.

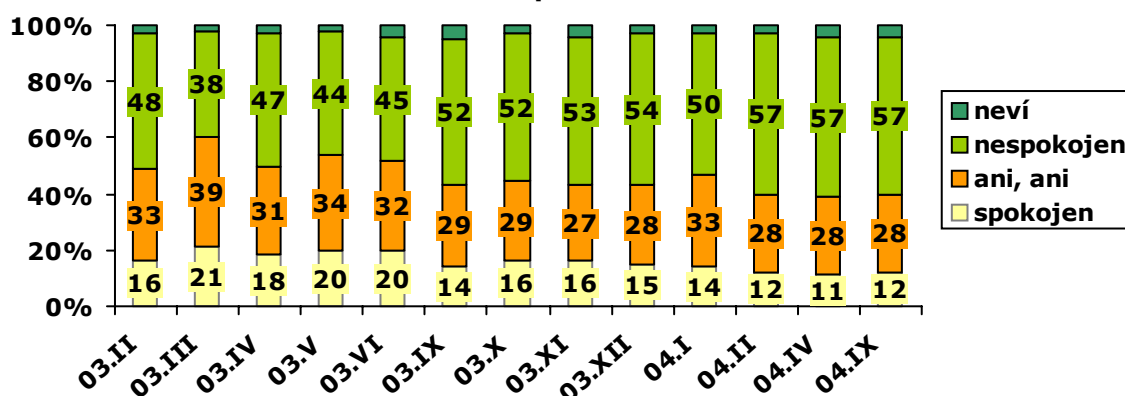
Tabulka 4: Spokojenost s politickou situací (v %)

Velmi spokojen	1
Spíše spokojen	11
Ani spokojen, ani nespokojen	27
Spíše nespokojen	38
Velmi nespokojen	19
Neví	4

Ke spokojeným s politickou situací patří častěji mladí lidé ve do 29 let a ti, kdo označují svoji životní úroveň jako dobrou. Z hlediska politické orientace panuje vyšší míra spokojenosti mezi příznivci ODS. Více spokojeni s politickou situací jsou také lidé, kteří důvěřují ústavním institucím - prezidentovi, vládě, Poslanecké sněmovně, Senátu, krajským a obecním zastupitelstvům.

Mezi nespokojené s politickou situací se častěji řadí sympatizanti KSČM. Nespokojenější jsou také lidé ve věku 45 až 59 let, důchodci a občané se špatnou životní úrovní.

Vývoj spokojenosti s politickou situací od února do prosince 2003



<sup>2</sup> Otázka: „Zamysleli-li se nad celkovou současnou politickou situací v České republice, řekl byste, že jste s ní ...“