

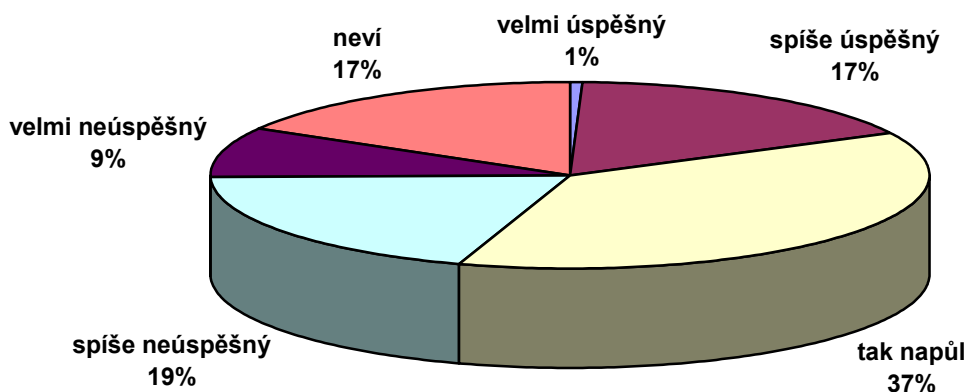
Veřejnost o úspěšnosti ekonomické transformace

Technické parametry

| | |
|----------------------------------|--|
| <i>Výzkum:</i> | <i>Naše společnost 2005, v05-05</i> |
| <i>Otázky:</i> | <i>EV.25, EV.26</i> |
| <i>Termín terénního šetření:</i> | <i>16. – 23. 5. 2005</i> |
| <i>Počet respondentů:</i> | <i>1088</i> |
| <i>Reprezentativita:</i> | <i>obyvatelstvo ČR ve věku od 15 let</i> |
| <i>Výběr respondentů:</i> | <i>kvótní výběr</i> |
| <i>Zveřejněno dne:</i> | <i>22. června 2005</i> |
| <i>Zpracoval:</i> | <i>Jan Červenka</i> |

Do květnového šetření CVVM SOÚ AV ČR byly zařazeny dvě otázky, které se týkají hodnocení průběhu ekonomické transformace. V první otázce se dotázaní měli vyjádřit, nakolik považují dosavadní průběh ekonomické transformace za úspěšný či naopak neúspěšný.¹ Četnosti odpovědí zachycuje graf 1.

Graf 1: Hodnocení průběhu ekonomické transformace (%)



Uplynulý průběh transformace naší ekonomiky je v současnosti veřejností hodnocen mírně kriticky: 28 % jej považuje za neúspěšný, 37 % volí odpověď „tak napůl“ a spokojena je v současnosti necelá pětina (18 %) respondentů.

¹ Otázka: Řekl byste, že dosavadní průběh transformace české ekonomiky je velmi úspěšný, spíše úspěšný, tak napůl, spíše neúspěšný, velmi neúspěšný?

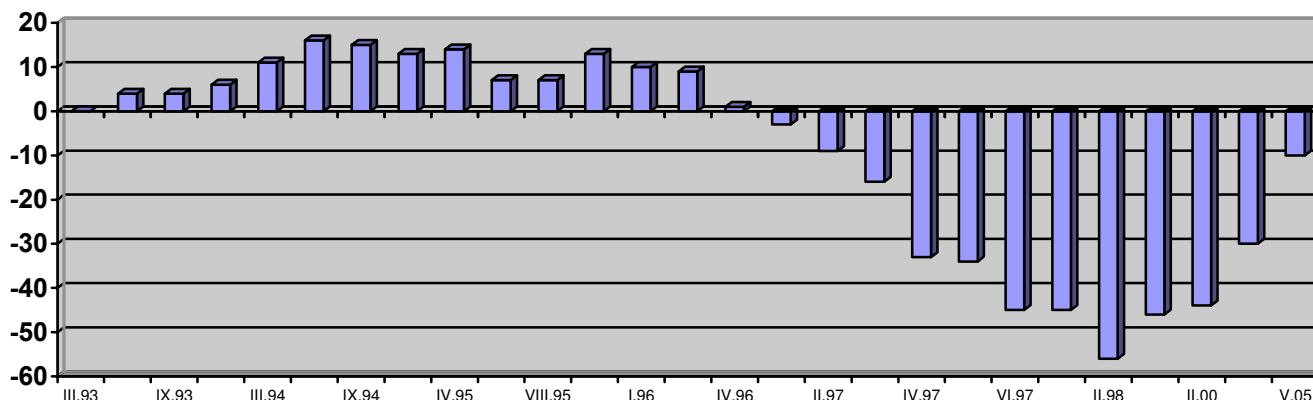
Otázka stejného znění se v našich výzkumech objevovala s větší či menší pravidelností od roku 1993 do roku 2001. Z tabulky 1 a grafu 2, které zachycují výsledky všech dosavadních šetření, je zřejmé, že do března 1996 převažovala pozitivní hodnocení výsledků transformace nad nespokojeností, přičemž nejčastěji se mělo zato, že průběh transformace je úspěšný napůl. V následujícím období však začala postupně narůstat nespokojenost, která kulminovala v r. 1998 s 61 % kritických hlasů a pouhými 5 % spokojených. Výsledky šetření v letech 1999 a 2001 byly nicméně již ve znamení určitého útlumu kritiky. Aktuální hodnocení průběhu ekonomické transformace je zřetelně příznivější, než bylo v roce 2001, kdy byla otázka identického znění položena naposledy. Podíl těch, kdo průběh transformace vidí jako neúspěšný, poklesl o 13 procentních bodů, podíl těch, kdo transformaci považují za úspěšnou, naopak o 7 procentních bodů vzrostl. O něco vyšší oproti minulosti je i podíl těch, kdo uvedli odpověď „neví“.

Tabulka 1: Hodnocení ekonomické transformace v letech 1993 - 2005

| Rok | 93 | 94 | 95 | 96 | 97 | 98 | 99 | 00 | 01 | 05 | | | | |
|-----------|----|----|----|-------|-------------|-------|-------|-------|-------|----|----|----|----|----|
| Měsíc | 03 | 03 | 02 | 03 10 | 02 03 05 07 | 02 02 | 02 02 | 02 02 | 02 02 | 05 | | | | |
| Úspěšná | 26 | 28 | 31 | 28 | 23 | 18 | 20 | 10 | 8 | 5 | 7 | 8 | 11 | 18 |
| Tak napůl | 42 | 47 | 44 | 43 | 42 | 44 | 34 | 40 | 32 | 31 | 28 | 27 | 36 | 37 |
| Neúspěšná | 26 | 17 | 18 | 19 | 26 | 27 | 36 | 44 | 53 | 61 | 53 | 52 | 41 | 28 |

Pozn.: Procenta ve sloupci, dopočet do 100 % tvoří odpovědi „neví“, úspěšná = součet odpovědí velmi+spíše úspěšný, neúspěšná = součet odpovědí velmi+spíše neúspěšný.

Graf 2: Hodnocení průběhu ekonomické transformace v letech 1993 - 2005



Pozn.: Rozdíly mezi podílem „úspěšný“ a „neúspěšný“.

Relativně lépe hodnotí ekonomickou transformaci vysokoškolsky vzdělaní respondenti, studenti, lidé s dobrou životní úrovní a stoupenci ODS. Kritičtěji ji naopak vidí především důchodci, lidé ve věku nad 60 let, pracující v nekvalifikovaných dělnických profesích, nezaměstnaní, dotázaní se špatnou životní úrovní a příznivci KSCM.

Důvody nespokojenosti s průběhem ekonomické transformace sledoval další dotaz, určený respondentům, kteří hodnotili transformaci jako „napůl úspěšnou“, „spíše neúspěšnou“ či „velmi neúspěšnou“ (n=714). Volné odpovědi respondentů na otevřenou otázku: „V čem osobně spatřujete neúspěšnost transformace?“ zachycuje tabulka 2.

Tabulka 2: Důvody negativního hodnocení transformace (%)

| | |
|---|------|
| hospodářská kriminalita, tunelování, podvody, rozkrádání, korupce | 20 % |
| špatné ekonomické výsledky, pokles produkce, likvidace průmyslu, zemědělství, ekonomické ztráty, zbytečné krachy, vysoká nezaměstnanost, špatná sociální situace, nízká životní úroveň, velké majetkové rozdíly, špatné postavení obyčejných lidí apod. | 19 % |
| chybně koncipovaná, chaotická, živelná transformace, špatná hospodářská politika, špatně provedená privatizace | 13 % |
| nedokončená, nedotažená, nedůsledná, pomalá transformace, privatizace | 9 % |
| nedostatečná, špatná legislativa, zákony | 5 % |
| vše se zhoršilo, nic nefunguje, chaos | 5 % |
| špatná politika současné vlády | 3 % |
| malá, nedostatečná podpora malého a středního podnikání | 3 % |
| velké zadlužení státu, nedostatek peněz v rozpočtu | 3 % |
| negativní dopady na podnikovou sféru (platební neschopnost, neobornost vedení podniků apod.) | 2 % |
| negativní dopady na dílčí resorty (zdravotnictví, školství, kultura...) | 2 % |
| vysoké daně, pojištění | 1 % |
| rovnostářství, malé rozdíly v platech | 1 % |
| rozpory mezi politickými stranami | 1 % |
| jiné odpovědi (<i>inflace, špatná práce a problémy bank, ztráta zahraničních trhů, rozpory mezi politickými stranami, vliv bývalých komunistů, byrokracie, zvýhodňování zahraničních investorů apod.</i>) | 3 % |
| neví, nedokáže určit | 10 % |

Výsledky šetření² ukazují, že relativně největší část respondentů spatřuje selhání transformace jednak v nástupu hospodářské kriminality, korupce či zneužívání pravomocí pro osobní či skupinový prospěch a jednak ve špatných ekonomických výsledcích v období transformace a v jejich negativních dopadech na nezaměstnanost, životní úroveň apod. Značnou váhu dále má i kritický pohled na koncepci transformace a průběh či výsledky procesu privatizace, i když zde existují velmi rozdílné postoje. Část z nich hodnotí celý proces jako špatně připravený, chaotický, příliš radikální a ve svých důsledcích zhoršující předchozí stav věcí. Na straně druhé stojí početná skupina těch, kdo proces transformace a privatizace vidí jako nedůsledný, nedokončený nebo pomalý. Ještě poměrně frekventovanou oblastí, kam směřovala kritika ze strany dotázaných, byla legislativa a její nedostatky, případně otázka vymahatelnosti práva a její neuspokojivé úrovně v domácích podmínkách. Asi jeden z dvaceti dotázaných uvedl, že se celková situace zhoršila, že ve všem zavládl chaos nebo že nic nefunguje. Další důvody se objevovaly již pouze méně často, přičemž žádný z nich nepřekročil úroveň 3 %.

² Do celkových výsledků se promítaly pouze odpovědi, které respondenti uvedli jako první v pořadí, přičemž situace, kdy uváděli více než jeden důvod svého kritického pohledu na dosavadní průběh transformace, byla poměrně častá. Z tohoto důvodu je třeba konkrétní číselné údaje chápat spíše orientačně.