

Hodnocení ekonomického vývoje po vstupu České republiky do Evropské unie

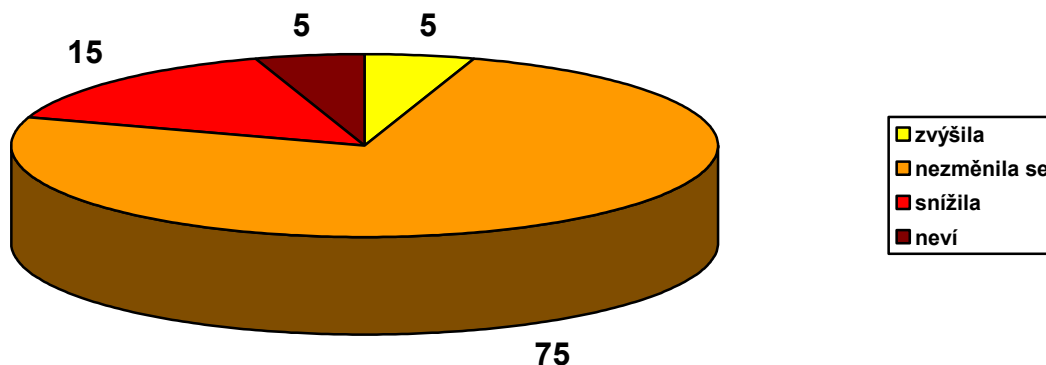
Technické parametry

Výzkum:	<i>Naše společnost 2005, v05-05</i>
Otázky:	<i>EU.1, PM.53, EV.18, PM.58</i>
Termín terénního šetření:	<i>16. – 23. května 2005</i>
Počet respondentů:	<i>1088</i>
Reprezentativita:	<i>obyvatelstvo ČR ve věku od 15 let</i>
Výběr respondentů:	<i>kvótní výběr</i>
Zveřejněno dne:	<i>20. června 2005</i>
Zpracovala:	<i>Naděžda Horáková</i>

V rámci květnového šetření Centra pro výzkum veřejného mínění SOÚ AV ČR jsme se věnovali tématu členství České republiky v Evropské unii a pokusili jsme se mimo jiné podrobněji zmapovat názory české veřejnosti na ekonomické dopady vstupu České republiky do Evropské unie.

Na úvod celého bloku otázek jsme se všech respondentů zeptali, zda se v souvislosti se vstupem České republiky do Evropské unie změnila jejich životní úroveň.¹

Graf 1: Změna životní úrovně v souvislosti se vstupem ČR do EU (v %)



Tři čtvrtiny obyvatel České republiky se domnívají, že v souvislosti se vstupem České republiky do Evropské unie se jejich životní úroveň nijak nezměnila. Zlepšení své životní úrovně zpozorovalo 5 % českých občanů, 15 % dotázaných naopak uvedlo, že členství v této mezinárodní organizaci pro ně znamenalo pokles životní úrovně.

¹ Otázka: „Myslíte si, že v souvislosti se vstupem naší země do Evropské unie se Vaše životní úroveň zvýšila, nezměnila se, snížila?“

Otázku na očekávanou změnu životní úrovně jsme respondentům v našich výzkumech kladli rovněž před vstupem České republiky do Evropské unie a krátce po něm. Tehdy byla otázka pokládána v tomto znění: „Očekáváte, že v souvislosti se vstupem naší země do EU se Vaše životní úroveň zvýší, nezmění se nebo se sníží?“ Časové srovnání nabízí tabulka 1.

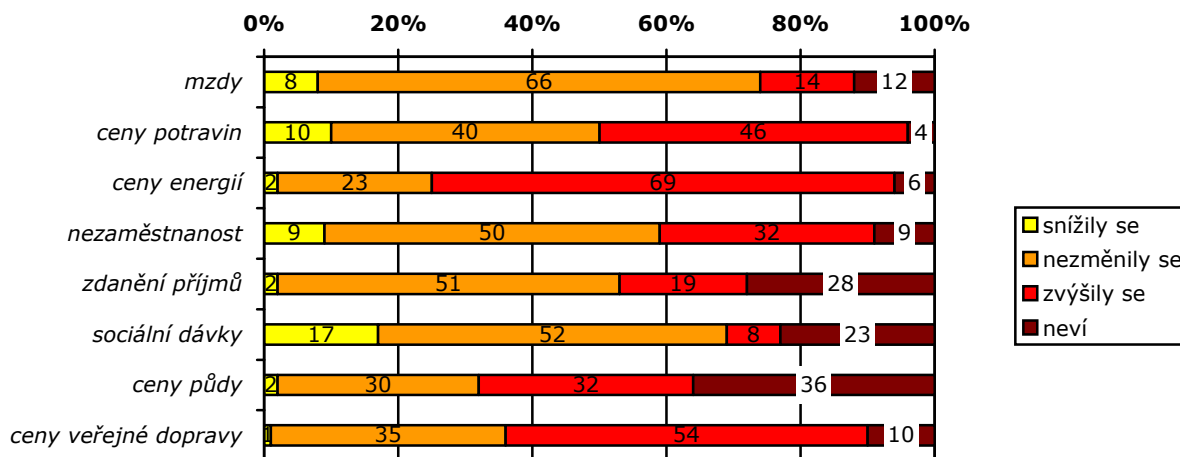
Tabulka 1: Vývoj životní úrovně v souvislosti se vstupem ČR do EU (v %)

	únor 2002	únor 2004	květen 2004	květen 2005
zvýší se	22	9	14	5
nezmění se	21	38	45	75
sníží se	38	44	32	15
neví	19	9	9	5
Celkem	100	100	100	100

Obavy, které lidé pociťovali ze snížení své životní úrovně v souvislosti se vstupem České republiky do Evropské unie (snížení životní úrovně očekávala v únoru 2002 více než třetina občanů, v únoru 2004 dokonce 44 % občanů a v květnu 2004 necelá třetina), se ve většině případů nenaplnily. Rovněž pozitivní očekávání, která si někteří čeští občané se vstupem naší země do Evropské unie spojovali, zůstala ve většině případů nenaplněna. Zde je ovšem třeba zdůraznit, že obyvatelé České republiky očekávali v souvislosti se vstupem do Evropské unie výrazně častěji snižování životní úrovně. Přibližně po roce členství v Evropské unii přiznává naprostá většina Čechů, že tento krok neměl na jejich životní úroveň žádný vliv.

Květnové šetření CVVM dále mapovalo, jak se podle názoru českých občanů změnilo mzdy, ceny apod. po začlenění České republiky do Evropské unie.²

Graf 2: Změny mezd, cen apod. v důsledku přijetí ČR do EU (v %)



Negativně se podle více než dvou třetin českých občanů promítl vstup České republiky do Evropské unie na cenách energií, podle nadpoloviční většiny občanů došlo v souvislosti se vstupem do Unie také ke zvýšení cen veřejné dopravy. Téměř polovina občanů se pak domnívá, že vstup naší země do Evropské unie znamenal růst cen potravin. V oblasti nezaměstnanosti, zdanění příjmů a sociálních dávek vyjádřila přibližně polovina oslovených názor, že v důsledku

² Otázka: „Jak se podle Vašeho názoru v důsledku přijetí České republiky do Evropské unie změnilo mzdy, ceny apod.? Snížily se, nezměnily se nebo se zvýšily... (viz graf 2)?“

začlenění České republiky do Evropské unie nedošlo k žádným změnám. Dvě třetiny občanů se domnívají, že se nijak nezměnily ani mzdy. Vývoj cen půdy nedokázala více než třetina oslovených posoudit. Další necelá třetina respondentů si myslí, že se ceny půdy zvýšily, přibližně stejný podíl českých občanů ale věří, že se nijak nezměnily.

Také otázka mapující vývoj cen, mezd apod. byla respondentům položena rovněž krátce po vstupu naší země do Evropské unie. Tehdy jsme se respondentů ptali: „Jak se podle Vašeho názoru po přijetí ČR do Evropské unie budou vyvíjet mzdy, ceny apod.?” Dále už bylo znění otázky stejné. Časové srovnání toho, jak se čeští občané na vývoj těchto záležitostí dívali tehdy a jak to vidí nyní, nabízí tabulka 2.

Tabulka 2: Změny mezd, cen apod. v důsledku přijetí ČR do EU - časové srovnání (v %)

	květen 2004			květen 2005		
	sníží	nezmění	zvýší	snížily	nezměnily	zvýšily
mzdy	8	50	33	8	66	14
ceny potravin	2	12	83	10	40	46
ceny energií	3	17	72	2	23	69
nezaměstnanost	14	34	42	9	50	32
zdanění osobních příjmů	6	32	31	2	51	19
sociální dávky	21	43	13	17	52	8
ceny půdy	3	15	65	2	30	32
ceny veřejné dopravy	2	19	65	1	35	54

Poznámka: Dopočet do 100 % tvoří odpovědi „nevím“.

Většina negativních očekávání, která české občany trápila krátce po vstupu naší země do Evropské unie, se nenaplnila. V květnu 2004 očekávalo více než 80 % obyvatel České republiky, že v důsledku začlenění České republiky do Evropské unie dojde k růstu cen potravin. V současné době zastává názor, že se tak skutečně stalo, jen necelá polovina českých občanů. Také skepse panující v oblasti vývoje mezd, zdanění příjmů, cen půdy a cen veřejné dopravy nebyla v řadě případů naplněna. V současné době se podstatně menší podíl oslovených domnívá, že v těchto oblastech došlo k negativnímu vývoji, než jaký podíl občanů se tohoto negativního vývoje v květnu 2004 obával. Co se týče cen energií, jejich zvyšování očekávalo v květnu 2004 72 % oslovených a v květnu 2005 vyjádřilo 69 % oslovených názor, že ke zvýšení cen energií v důsledku vstupu České republiky do Evropské unie skutečně došlo. Lze tedy konstatovat, že v této oblasti byla negativní očekávání českých občanů skutečně naplněna, i když otázkou zůstává, zda příčinou růstu cen energií byl skutečně vstup České republiky do Evropské unie. 14 % respondentů se domnívalo, že vstup naší země do Evropské unie by mohl přinést snížení nezaměstnanosti. V současnosti si ale myslí pouze 9 % respondentů, že k tomu skutečně došlo. Na druhou stranu největší část oslovených (42 %) se v květnu 2004 domnívala, že začlenění do Evropské unie přinese v České republice další růst nezaměstnanosti. V současné době si ale jen 32 % občanů myslí, že k tomu skutečně došlo. V oblasti sociálních dávek se v květnu přibližně dvě pětiny oslovených domnívaly, že se nezmění, a zhruba pětina respondentů vyjádřila názor, že se budou snižovat. V současné době se nadpoloviční většina českých občanů domnívá, že se výše sociálních dávek v důsledku vstupu České republiky do Evropské unie nijak nezměnila.

Otázka mapující očekávání českých občanů v souvislosti se vstupem naší země do Evropské unie byla respondentům položena také v únoru 2003 a v listopadu 2003. Kompletní časovou řadu nabízí tabulka 3.



Tabulka 3: Změny mezd, cen apod. v důsledku přijetí ČR do EU - časové srovnání (v %)

	únor 2003			listopad 2003			květen 2004			květen 2005		
	-	+-	+	-	+-	+	-	+-	+	-	+-	+
mzdy	10	38	42	11	43	35	8	50	33	8	66	14
ceny potravin	2	12	82	3	11	82	2	12	83	10	40	46
ceny energií	2	17	72	3	14	74	3	17	72	2	23	69
nezaměstnanost	12	28	48	14	30	41	14	34	42	9	50	32
zdanění osobních příjmů	6	30	37	7	28	30	6	32	31	2	51	19
sociální dávky	22	40	18	24	38	16	21	43	13	17	52	8
ceny půdy	2	7	76	3	9	71	3	15	65	2	30	32
ceny veřejné dopravy	1	20	63	1	19	60	2	19	65	1	35	54

Poznámky: Dopočet do 100 % tvoří odpovědi „nevím“.

Jak ukazuje tabulka 3, očekávání českých občanů v souvislosti se vstupem naší země do Evropské unie byla v průběhu roku 2003 i v květnu 2004, kdy Česká republika do Unie skutečně vstoupila, vesměs negativní. Jak je již patrné z tabulky 2, většina těchto negativních očekávání nebyla naplněna.

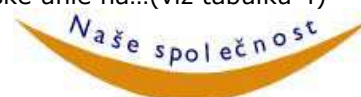
Centrum pro výzkum veřejného mínění ve svém šetření realizovaném v květnu 2005 rovněž zkoumalo, zda měl podle mínění občanů vstup České republiky do EU příznivý nebo naopak nepříznivý vliv na celkovou hospodářskou úroveň a na některé konkrétní segmenty ekonomického a sociálního systému v České republice.³

Tabulka 4: Dopad vstupu ČR do EU na hospodářskou úroveň a konkrétní segmenty ekonomického a sociálního systému ČR (v %)

	spíše příznivý	ani příznivý, ani nepříznivý	spíše nepříznivý	Neví
hospodářskou úroveň ČR	26	41	20	13
nabídku zboží a služeb na trhu v ČR	59	31	5	5
stabilitu devizového kursu koruny	36	29	7	28
drobné a střední podnikatele v ČR	9	33	38	20
průmyslové podniky v ČR	21	29	28	22
zemědělce v ČR	5	12	73	10
bankovní sektor v ČR	26	32	6	36
vědu a výzkum v ČR	20	35	7	38
úroveň zdravotnictví v ČR	8	51	27	14
úroveň školství v ČR	13	55	17	15
úroveň sociálního zabezpečení v ČR	6	50	25	19

Velmi pozitivně hodnotí respondenti v souvislosti se vstupem České republiky do Evropské unie vývoj nabídky zboží a služeb na českém trhu (59 % označilo tento vývoj za příznivý, 31 % za ani příznivý ani nepříznivý). Kladné hodnocení převažuje také v hodnocení stability devizového kursu koruny, bankovního sektoru v České republice, vědy a výzkumu v České republice a celkové hospodářské úrovně naší země. Více než polovina občanů v našem výzkumu vyjádřila názor, že vstup České republiky do Evropské unie neměl ani příznivý ani nepříznivý dopad na úroveň českého zdravotnictví a školství a na úroveň sociálního zabezpečení v České republice. Negativní hodnocení mírně převládlo v hodnocení dopadu vstupu České republiky do Evropské unie na české průmyslové podniky. Jednoznačně negativní dopad pak měl podle respondentů tento krok zejména na drobné a střední podnikatele v České republice a na české zemědělce.

³ Otázka: „ Jaký byl podle Vašeho názoru dopad vstupu ČR do Evropské unie na...(viz tabulku 4)“



Také tato otázka nebyla součástí výzkumu CVVM poprvé. V květnu 2004 jsme se všech respondentů ptali, jaký dopad bude mít podle jejich názoru vstup České republiky na všechny výše zmíněné oblasti. Časové srovnání s tím, jak občané České republiky hodnotí vývoj po roce našeho členství v Evropské unii, nabízí tabulka 5.

Tabulka 5: Dopad vstupu ČR do EU na hospodářskou úroveň a konkrétní segmenty ekonomického a sociálního systému ČR – časové srovnání (v %)

	květen 2004	květen 2005
	+/-	+/-
hospodářskou úroveň ČR	36/20	26/20
nabídku zboží a služeb na trhu v ČR	61/7	59/5
stabilitu devizového kursu koruny	25/14	36/7
drobné a střední podnikatele v ČR	15/47	9/38
průmyslové podniky v ČR	21/35	21/28
zemědělce v ČR	11/60	5/73
bankovní sektor v ČR	28/10	26/6
vědu a výzkum v ČR	38/8	20/7
úroveň zdravotnictví v ČR	24/18	8/27
úroveň školství v ČR	25/12	13/17
úroveň sociálního zabezpečení v ČR	14/25	6/25

Poznámka: Údaje v tabulce tvoří odpovědi „spíše příznivě“/„spíše nepříznivě“. Dopočet do 100 % tvoří odpovědi „nevím“ a „ani příznivě“/„ani nepříznivě“.

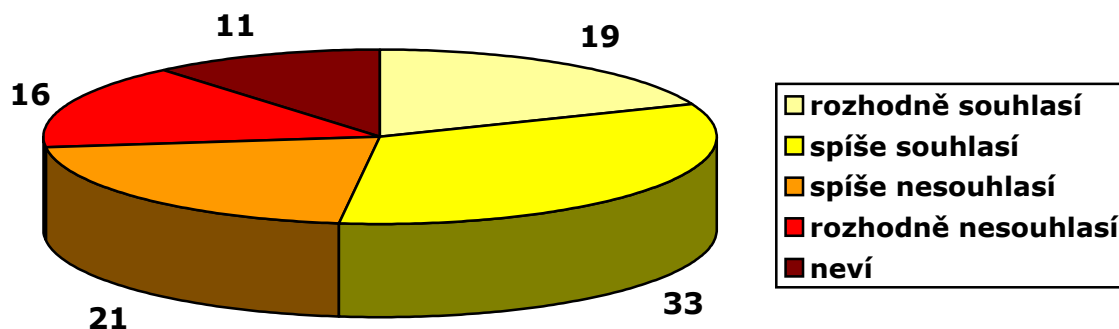
V souvislosti se vstupem České republiky do Evropské unie očekávali občané změnu k lepšímu zejména v oblasti nabídky zboží a služeb, nicméně pozitivní očekávání převládla i ve většině ostatních oblastí. Nepříznivých dopadů se před rokem oslovení obávali pouze v případě drobných a středních podnikatelů, průmyslových podniků v České republice, v oblasti úrovně sociálního zabezpečení a u českých zemědělců.

V současné době dopad vstupu České republiky do Evropské unie na výše zmíněné oblasti hodnotí občané skutečně negativně, negativní hodnocení ale mírně převážilo také v případě úrovně českého zdravotnictví a školství. U všech sledovaných oblastí se respondenti v aktuálním výzkumu častěji než ve svých očekáváních přiklonili k tomu, že vstup naší země do Evropské unie neměl na zmíněnou oblast ani příznivý ani nepříznivý dopad.

Součástí bloku otázek věnovaných vstupu České republiky do Evropské unie byla i otázka zjišťující, zda čeští občané souhlasí či nesouhlasí s tím, aby za měnu České republiky bylo přijato euro.⁴

⁴ Otázka: „Souhlasíte nebo nesouhlasíte s tím, aby bylo za měnu České republiky přijato EURO?“

Graf 3: Souhlasíte nebo nesouhlasíte s tím, aby bylo za měnu ČR přijato euro?



Více než polovina českých občanů (52 %) souhlasí s tím, aby Česká republika přijala euro za svoji oficiální měnu, opačný názor vyjádřilo 37 % oslovených. Přibližně desetina respondentů se k položené otázce nedokázala vyjádřit.

Souhlas s přijetím eura vyjadřovali častěji respondenti spokojeni s členstvím České republiky v Evropské unii a hodnotící celkově naše členství v této organizaci pozitivně. Vyšší míra souhlasu panovala mezi mladšími věkovými kategoriemi, a to od 15 do 29 let i od 30 do 44 let. Z hlediska ekonomické aktivity se mezi přívržence zavedení eura řadí zejména studenti a lidé pracující ve vedoucích funkcích. Vyšší podporu má přijetí eura za měnu České republiky mezi lidmi s vysokoškolským vzděláním, dobrou životní úrovní, vyššími příjmy a dále mezi voliči ODS a ČSSD.

Nesouhlas s přijetím eura je častější mezi lidmi nesouhlasícími s členstvím naší země v Evropské unii a celkově negativně naladěnými vůči této mezinárodní organizaci. Z hlediska věku pak s přijetím eura častěji nesouhlasí lidé ve věku od 45 do 59 let a dále respondenti starší 60 let. Vyšší míra nesouhlasu panuje rovněž mezi lidmi se středním vzděláním bez maturity a vyučenými, mezi nepracujícími důchodci, občany se špatnou životní úrovní a nízkými příjmy a dále mezi voliči KSČM.

Otázku podobného znění pokládáme respondentům již od roku 2001. Časové srovnání nabízí tabulka 6.

Tabulka 6: Postoje občanů k přijetí eura za měnu ČR – časové srovnání (v %)

	XI/2001 ⁵	X/2002	III/2003	XI/2003	V/2004	V/2005
pro euro	52	53	52	58	56	52
proti	23	24	32	31	35	37
neví	25	23	16	11	9	11

Přijetí eura za měnu České republiky podporuje již od roku 2001 stabilně více než polovina českých občanů. V průběhu sledovaného období se občané, kteří dosud nebyli rozhodnuti, jak se k otázce přijetí či nepřijetí eura postavit, častěji přikláněli k tomu, že euro by za oficiální měnu České republiky nemělo být přijato.

⁵ V roce 2001 a 2002 měla otázka zjišťující souhlas českých občanů s přijetím či nepřijetím eura za měnu ČR následující znění: „Pokud by probíhalo referendum o přistoupení ke společné evropské měně, hlasoval byste pro společnou měnu nebo proti ní? Pro společnou měnu, proti společné měně.“