

Důvěra k některým institucím v naší společnosti a k lidem kolem nás

Technické parametry

| | |
|---------------------------|--|
| Výzkum: | <i>Naše společnost 2005, šetření 05-10</i> |
| Otázka: | <i>PO. 8</i> |
| Termín terénního šetření: | <i>10. – 17. 10. 2005</i> |
| Počet respondentů: | <i>1075</i> |
| Reprezentativita: | <i>obyvatelstvo ČR ve věku od 15 let</i> |
| Výběr respondentů: | <i>kvótní výběr</i> |
| Zveřejněno dne: | <i>9. 11. 2005</i> |
| Zpracovala: | <i>Gabriela Šamanová</i> |

I. Aktuální výsledky

Důvěryhodnost různých společenských institucí pro veřejnost sledujeme již dlouhodobě. Poslední šetření na dané téma provedlo CVVM v říjnu 2005.¹

Tabulka 1: Důvěra ve společenské instituce (v %)

| | Důvěřuje | Nedůvěřuje |
|---------------------------|----------|------------|
| Většině lidí, které znáte | 87 | 11 |
| Prezident | 71 | 25 |
| Rádia | 67 | 27 |
| Televizi | 64 | 33 |
| Armádě | 61 | 25 |
| Novinám | 61 | 36 |
| Výzkumům veřejného mínění | 58 | 25 |
| Většině lidí v této zemi | 52 | 39 |
| Policii | 47 | 50 |
| Předsedovi vlády | 46 | 48 |
| Soudům | 42 | 52 |
| Soukromým podnikům | 38 | 45 |
| Odborům | 37 | 38 |
| Církvím | 27 | 57 |
| Politickým stranám | 22 | 74 |

Hodnoty v tabulce jsou součtem odpovědí „rozhodně důvěřuje“ a „spíše důvěřuje“ resp. „spíše nedůvěřuje“ a „rozhodně nedůvěřuje“. Dopočet do 100 % v řádcích tvoří odpovědi „neví“.

¹ Otázka: "Řekněte prosím, důvěřujete..." Nabídka odpovědí: rozhodně důvěřuje, spíše důvěřuje, spíše nedůvěřuje, rozhodně nedůvěřuje.

Tabulka 1 zachycuje aktuální stav veřejného mínění. Ukazuje, že největší důvěru lidé vkládají do osob, které znají (87 % respondentů důvěřuje většině z nich) a v prezidenta (71 % důvěřujících). Jako důvěryhodná se jim zpravidla jeví armáda (61 %) a média, jmenovitě rádia (67 %), televize (64 %) a noviny (61 %). Více než polovina respondentů míní, že lze věřit většině lidí v naší zemi (52 %); dvě pětiny jsou ale přesvědčeny o opaku. Bezmála polovina respondentů má důvěru k policii (47 %) a k předsedovi vlády (46 %).

Kolem dvou pětin respondentů deklarovalo důvěru soudům a soukromým podnikům. Odbory a církve požívají důvěry asi třetiny dotázaných. Jako nejméně důvěryhodné jsou reflektovány politické strany (důvěru vyjádřila zhruba čtvrtina respondentů). Podíl respondentů, kteří příslušnému subjektu nedůvěřují, je nejvyšší právě v případě politických stran (přes 70 %). Podíl nedůvěry převažoval také u policie, soudů, církví, soukromých podniků a u předsedy vlády.

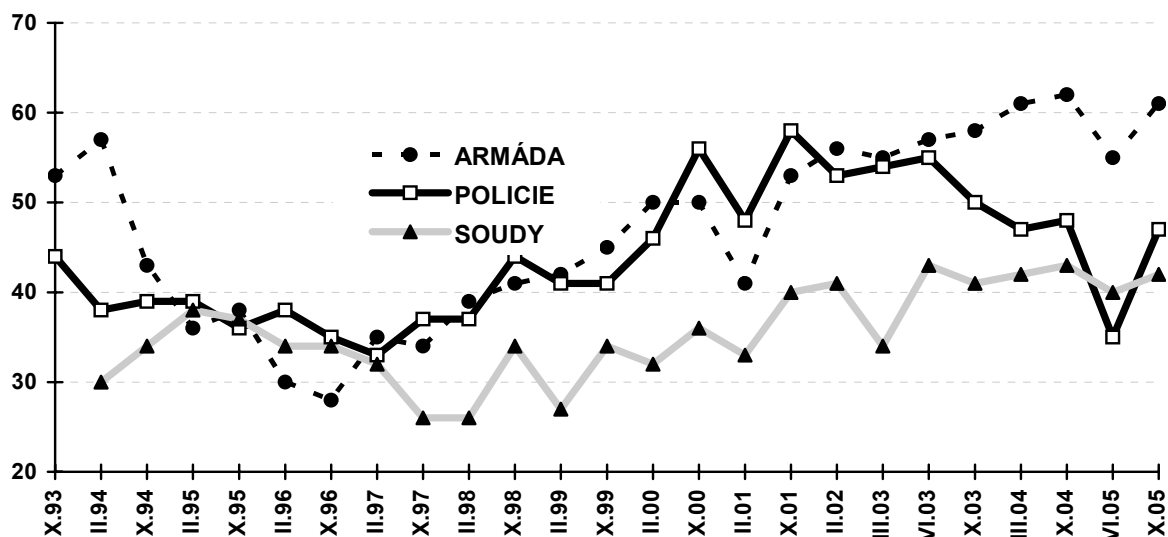
II. Vývoj důvěry

Změny v míře důvěry vyjádřené společenským institucím sledovaným ve výzkumech již v předešlých letech zachycují grafy 1, 2, 3. Údaje představují součet odpovědí "rozhodně důvěřuji" a "spíše důvěřuji" vyjádřený v procentech.

a) Důvěra k armádě, policii a soudům

Vývoj důvěry v armádu, policii a soudy vykazuje v dlouhodobé perspektivě podobný průběh. Od podzimu r. 1997 je však důvěryhodnost armády a policie v porovnání se soudy hodnocena podstatně příznivěji. U všech jmenovaných institucí nedošlo oproti dlouhodobému trendu k zásadnějším změnám.²

Graf 1: Vývoj důvěry k armádě, policii, soudům (v %)



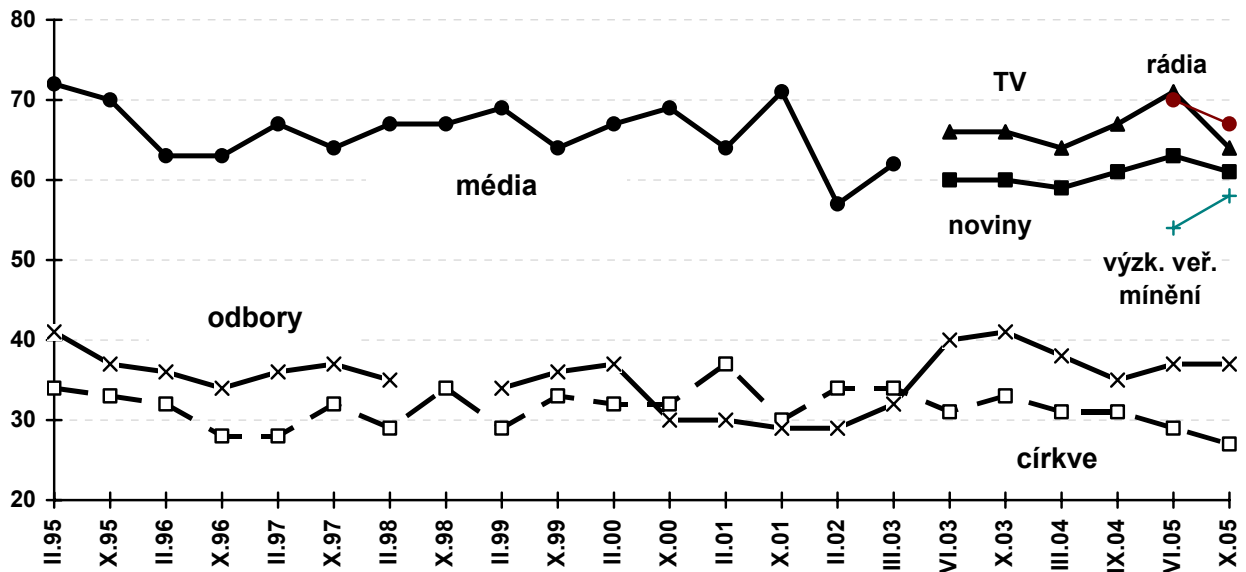
² Příčinou významnějšího poklesu důvěry v policii v předposledním šetření v červnu 2005 je zřejmě pochybení policie v „kauze Radovan Krejčíř“.

b) Důvěra k odborům, církvím, rádiím, televizi, novinám a výzkumům veřejného mínění

V posledních šetřeních zjišťujeme nikoli již důvěryhodnost hromadným sdělovacím prostředkům obecně, ale zvláště rádiím, televizi a novinám - viz graf 2. Jejich důvěryhodnost navazuje na vysokou pozici, kterou si v průběhu předchozího období udržovala média obecně (lépe jsou přitom hodnoceny rádia a televize než noviny). V červnu 2005 byla do výzkumu zařazena také položka „výzkumy veřejného mínění“, která dosahuje důvěru okolo 55 %.

Důvěra v případě odborů a církví zůstává – bez ohledu na dočasné výkyvy - prakticky konstantní.

Graf 2: Vývoj důvěry k médiím, odborům, církvím (v %)



c) Důvěra k politickým stranám, prezidentovi a předsedovi vlády

Vztah k politickým stranám, prezidentovi a předsedovi vlády byl v rámci tohoto bloku zkoumán identicky až od června 2003. V daném období zejména výrazně narostla důvěra k prezidentovi (z 60 % v červnu 2003 na 71 % v říjnu 2005). Podíl důvěřujících u předsedy vlády (dnes téměř polovina dotázaných) se poměrně výrazně zvýšil v souvislosti s nástupem Jiřího Paroubka do funkce. Důvěra v politické strany (cca pětina až čtvrtina respondentů) zůstává ve sledovaném časovém horizontu v zásadě konstantní a velmi nízká.

Graf 3: Vývoj důvěry k prezidentovi, předsedovi vlády a politickým stranám (v%)

