



**Centrum pro výzkum veřejného mínění
Sociologický ústav AV ČR, v.v.i.**
Jilská 1, Praha 1
Tel./fax: +420 221 183 585
E-mail: michaela.dimitrova@soc.cas.cz

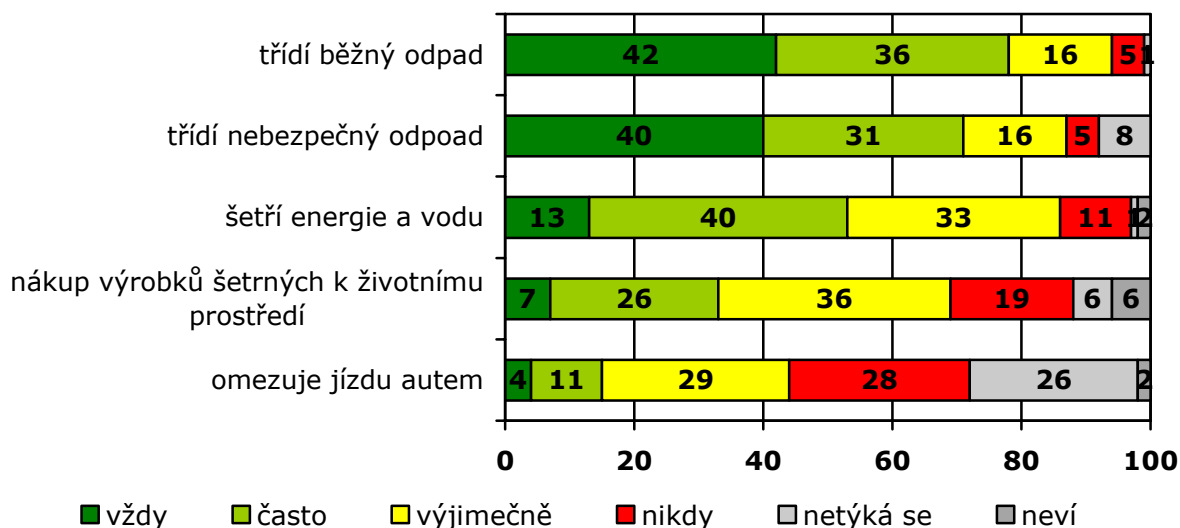
Ekologické chování Čechů

Technické parametry

<i>Výzkum:</i>	<i>Naše společnost 2007, v07-05</i>
<i>Realizátor:</i>	<i>Centrum pro výzkum veřejného mínění, Sociologický ústav AV ČR, v.v.i.</i>
<i>Projekt:</i>	<i>Naše společnost – projekt kontinuálního výzkumu veřejného mínění CVVM SOÚ AV ČR, v.v.i.</i>
<i>Termín terénního šetření:</i>	<i>7. 5. - 14. 5. 2007</i>
<i>Výběr respondentů:</i>	<i>Kvótní výběr</i>
<i>Kvóty:</i>	<i>Region (Oblasti NUTS 2), velikost místa bydliště, pohlaví, věk, vzdělání</i>
<i>Zdroj dat pro kvótní výběr:</i>	<i>Český statistický úřad</i>
<i>Reprezentativita:</i>	<i>Obyvatelstvo ČR ve věku od 15 let</i>
<i>Počet dotázaných:</i>	<i>1132</i>
<i>Metoda sběru dat:</i>	<i>Osobní rozhovor tazatele s respondentem</i>
<i>Výzkumný nástroj:</i>	<i>Standardizovaný dotazník</i>
<i>Otázky:</i>	<i>OE.2, OE.26, OE.31, OE.35</i>
<i>Zveřejněno dne:</i>	<i>27.června</i>
<i>Zpracoval:</i>	<i>Michaela Dimitrová</i>

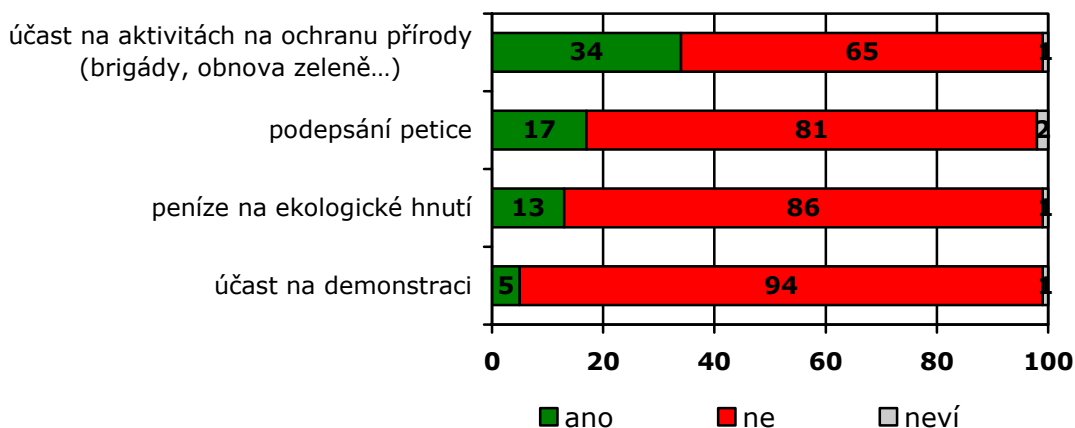
Centrum pro výzkum veřejného mínění zjišťovalo v květnu 2007, jaké aktivní kroky podnikají Češi a jejich domácnosti ve věci ochrany životního prostředí a také s jakými eventuálními opatřeními by v souvislosti se životním prostředím souhlasili.

Nejvíce uvědomělé jsou domácnosti českých občanů ohledně třídění odpadu. Více jak tři čtvrtiny Čechů (78 %) uvedly, že třídí běžný odpad vždy nebo často. Sedm z deseti dotázaných pak uvedlo (71 %), že jejich domácnosti třídí nebezpečný odpad. Nadpoloviční většina obyvatel ČR také vždy či často šetří energiemi a vodou (53 %). Na nákup výrobků šetrných k životnímu prostředí se zaměřují domácnosti třetiny Čechů (33 %) a 15 % se pak snaží omezovat jízdu autem.

Graf 1: Ekologické chování domácností¹ (v %)

Podřil obřanř, kteřdř vřdy třídř běžný i nebezpečný odpad a také kteřdř kupujř výrobky řetrné k řivotnému prostředí, roste s řrovnř dosaženého vzdělání a také s deklarovanou řivotnř řrovnř. Muři řastěji neř řeny nikdy neomezujř jřzdu autem.

V poslednřch pětiletch se řeři na ochraně řivotného prostředí podřleli předevřim předstřednictvřm řčastř na rřzných brigádách, kteře směřujř k obnově zeleně, ochraně přirody apod. – vyjádřila se tak třetina dotázaných (34 %). Necelá pětina (17 %) pak za poslednřch pět let podepsala petici, kteřa se třkala řivotného prostředí. Vřce jak desetina (13 %) dala za stejnř časovř obdobř penize na nějaké ekologickě hnutř a 5 % řechř uvedlo, že se řčastnili demonstrace.

Graf 2: Aktivnř kroky ve prospěch řivotného prostředí² (v %)

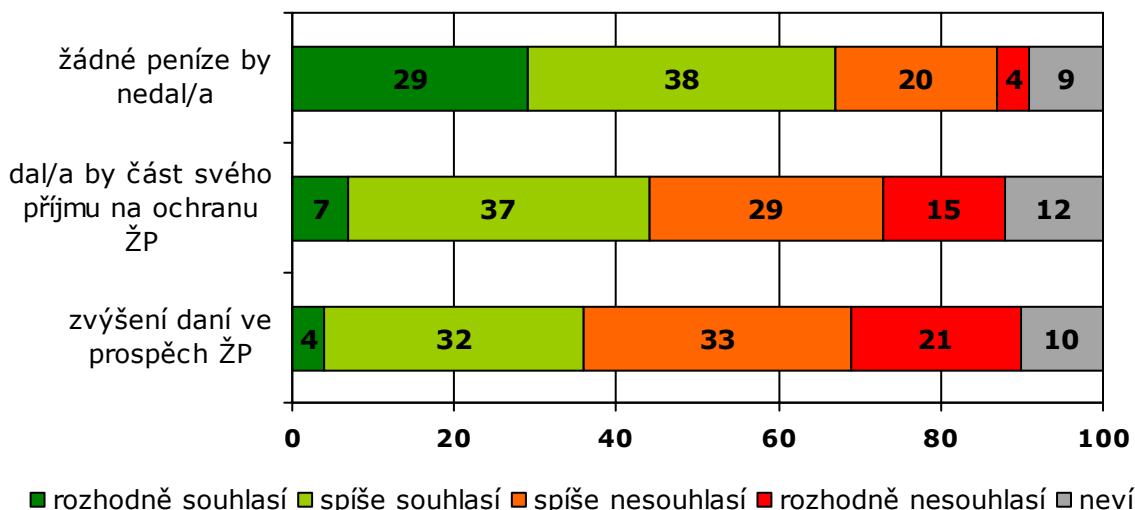
¹ Znění otázky: „Pokud jde o Vaři domácnost... a) odevzdáváte, třídřte nebezpečný odpad, b) třídřte běžný odpad, c) řídřte se při nákupu výrobků (např. pracřch přášků) třm, zda jsou řetrné k řivotnému prostředí, d) omezujete jřzdu autem z důvodu ochrany řivotného prostředí, e) řetřídřte energiemi a vodou z důvodu ochrany řivotného prostředí?“. Možnosti odpovědř: „vřdy“, „řasto“, „vřjimečně“, „nikdy“, „netřká se“, „neví“.

² Znění otázky: „V poslednřch pětiletch jste: a) podepsal petici třkajřící se řivotného prostředí, b) dal penize na podporu nějaké skupiny, hnutř, kteře se zabývá ochranou řivotného prostředí, c) zřčastnil se protestu nebo demonstraci, kteře se třkala řivotného prostředí, d) zřčastnil se aktivit na ochranu přirody–např. brigády, obnovy zeleně?“. Možnosti odpovědř: „ano“, „ne“, „neví“.

Analýza druhého stupně podle sociodemografických charakteristik ukázala, že v případě všech uvedených kroků ve prospěch životního prostředí odpovídali kladně častěji příznivci Strany zelených. Peníze na ekologické hnutí dali častěji obyvatelé hlavního města, osoby ve věku 30-44 let a lidé, jež svou životní úroveň označili za dobrou. Petici pak podle získaných vyjádření podepsali za posledních pět let častěji Češi s vysokoškolským vzděláním.

Z hlediska finančního příspěvku ve prospěch ochrany a zlepšování stavu životního prostředí čeští občané nejčastěji souhlasí s výrokem, že by o tuto věc měla dbát vláda a je samotné by to žádné peníze stát nemělo. Tento názor sdílí dvě třetiny z nich (67 %). S tvrzením o odevzdání části příjmu v případě jistoty, že tyto finance budou použity na ochranu životního prostředí, vyjádřily souhlas více jak dvě pětiny Čechů (44 %). Více jak třetina dotázaných (36 %) pak deklarovala souhlas se zvyšováním daní, kdyby takto získané peníze byly použity na zlepšování životního prostředí.

Graf 3: Souhlas s výroky³ (v %)



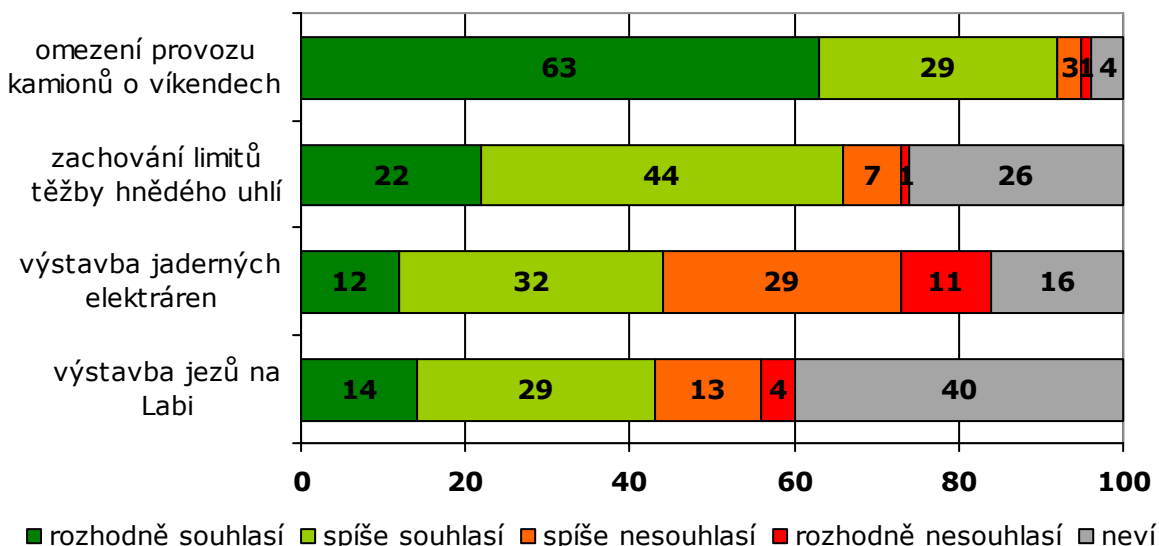
Na základě podrobnější analýzy bylo zjištěno, že s odevzdáním části svého příjmu na životní prostředí i se zvýšením daní souhlasí častěji lidé, kteří hovoří o své životní úrovni jako o dobré, a také příznivci Strany zelených. Pouze s odevzdáním části příjmu by pak dále souhlasili častěji vysokoškoláci, naopak sympatizanti KSČM jsou častěji proti. Z hlediska zvýšení daní vyjadřují souhlasný postoj především středoškoláci a lidé ve věku 30-44 let. Příznivci KSČM opět častěji nesouhlasí. S názorem, že o životní prostředí se musí starat vláda, ale české občany by to žádné peníze stát nemělo, souhlasí zejména lidé, jež svou životní úroveň označili za špatnou. Naopak osoby, které by volily Stranu zelených, a také vysokoškoláci s tímto postojem častěji nesouhlasí.

Devět z deseti Čechů (92 %) by bylo pro omezení provozu kamionů o víkendech. Souhlasný postoj českých občanů pak také převažuje v souvislosti se zachováním

³ Znění otázky: „Nyní Vám přečtu několik výroků o životním prostředí. O každém mi prosím řekněte do jaké míry s ním souhlasíte. a) Dal byste část svého příjmu, kdybyste si byl jistý, že tyto peníze budou použity k ochraně před znečištěním životního prostředí. b) Souhlasil byste se zvýšením daní, kdyby se takto získané peníze použily k ochraně před znečištěním životního prostředí. c) Vláda musí omezovat znečišťování životního prostředí, ale Vás by to nemělo stát žádné peníze.“ Možnosti odpovědí: „rozhodně souhlasí“, „spíše souhlasí“, „spíše nesouhlasí“, „rozhodně nesouhlasí“, „neví“.

územních limitů těžby hnědého uhlí, kdy souhlas deklarovaly dvě třetiny osob (66 %). S výstavbou jaderných elektráren souhlasí 44 % Čechů a téměř stejný podíl (43 %) se vyjádřil kladně k výstavbě jezů na Labi. Naopak nejvýrazněji projevují čeští občané nesouhlas v případě jaderných elektráren, kdy dvě pětiny z nich nesouhlasí s jejich výstavbou. Poměrně vysoký podíl Čechů neví, jak by se k některým krokům postavil – konkrétně v souvislosti s výstavbou jezů uvedly možnost „neví“ dvě pětiny dotázaných, čtvrtina (26 %) se neuměla vyjádřit ohledně limitů těžby hnědého uhlí a necelá pětina (16 %) nedovedla zaujmout stanovisko k výstavbě jaderných elektráren.

Graf 4: Souhlas s některými kroky v rámci životního prostředí⁴ (v %)



Udělat si názor ve vztahu k uvedeným opatřením činí potíže především ženám, Čechům se základním vzděláním a také lidem, kteří o své životní úrovni hovoří jako o špatné. Ženy častěji odpovídaly variantou „neví“ v souvislosti s výstavbou jezů a jaderných elektráren. Lidé se špatnou životní úrovní neuměli vyslovit svůj názor ohledně omezení provozu kamionů a konečně Češi se základním vzděláním odpovídali častěji možností „neví“ v případě všech uvedených kroků.

⁴ Znění otázky: „Souhlasíte či nesouhlasíte s následujícími kroky: a) s omezením provozu kamiónů na silnicích o víkendech, b) s výstavbou jezů na Labi, c) se zachováním územních limitů těžby hnědého uhlí, d) s výstavbou nových bloků jaderných elektráren?“ Možnosti odpovědí: „rozhodně souhlasí“, „spíše souhlasí“, „spíše nesouhlasí“, „rozhodně nesouhlasí“, „neví“.