



**Centrum pro výzkum veřejného mínění
Sociologický ústav AV ČR, v.v.i.**
Jilská 1, Praha 1
Tel./fax: 286 840 129
E-mail: marketa.skodova@soc.cas.cz

Občané o politických stranách

Technické parametry

<i>Výzkum:</i>	<i>Naše společnost 2007, v07-10</i>
<i>Realizátor:</i>	<i>Centrum pro výzkum veřejného mínění, Sociologický ústav AV ČR, v.v.i.</i>
<i>Projekt:</i>	<i>Naše společnost – projekt kontinuálního výzkumu veřejného mínění CVVM SOÚ AV ČR, v.v.i.</i>
<i>Termín terénního šetření:</i>	<i>1. 10. - 8. 10. 2007</i>
<i>Výběr respondentů:</i>	<i>Kvótní výběr</i>
<i>Kvóty:</i>	<i>Region (Oblasti NUTS 2), velikost místa bydliště, pohlaví, věk, vzdělání</i>
<i>Zdroj dat pro kvótní výběr:</i>	<i>Český statistický úřad</i>
<i>Reprezentativita:</i>	<i>Obyvatelstvo ČR ve věku od 15 let</i>
<i>Počet dotázaných:</i>	<i>1038</i>
<i>Metoda sběru dat:</i>	<i>Osobní rozhovor tazatele s respondentem</i>
<i>Výzkumný nástroj:</i>	<i>Standardizovaný dotazník</i>
<i>Otázky:</i>	<i>PV.47, PV.87, PV.88</i>
<i>Zveřejněno dne:</i>	<i>29. října 2007</i>
<i>Zpracoval:</i>	<i>Markéta Škodová</i>

Součástí říjnového šetření Centra pro výzkum veřejného mínění byly též otázky zjišťující důvěru české veřejnosti k parlamentním stranám a její názory na vybrané aktivity těchto stran. Výzkum se pak šířeji zaměřil také na mínění občanů o politických stranách obecně. Součástí zprávy je časové srovnání u vybraných otázek a třídění podle základních sociodemografických charakteristik. Nejdůvěryhodnější parlamentní stranou¹ je pro Čechy ČSSD – sociálním demokratům vyjádřila důvěru polovina respondentů (desetina jich důvěřuje „rozhodně“, každý čtvrtý pak „spíše“). V žebříčku důvěry následují zelení (SZ důvěřuje 38 procent občanů), občanští demokraté (ODS vyjádřilo důvěru 34 % oslovených), lidovci (KDU-ČSL má důvěru 30 % oslovených) a komunisté (KSČM získala důvěru čtvrtiny veřejnosti).

¹ Otázka: „Řekněte mi prosím, důvěřujete či nedůvěřujete následujícím politickým stranám? a) ČSSD, b) KDU-ČSL, c) KSČM, d) ODS, e) Strana zelených.“ Možnosti odpovědí: rozhodně důvěřuje, spíše důvěřuje, spíše nedůvěřuje, rozhodně nedůvěřuje, neví.

Podrobné výsledky shrnuje následující tabulka.

Tab. 1: Důvěra k parlamentním politickým stranám (v %)

	rozhodně důvěřuje	spíše důvěřuje	spíše nedůvěřuje	rozhodně nedůvěřuje	neví	+/-
ČSSD	10	42	28	14	6	52/42
SZ	7	31	32	22	8	38/54
ODS	13	21	25	37	4	34/62
KDU-ČSL	4	26	40	24	6	30/64
KSČM	9	20	28	36	7	29/64

Třídění podle vzdělání ukazuje, že vysokoškoláci více důvěřují ODS, spíše nedůvěřují sociálním demokratům a významně často vyjadřují nedůvěru KSČM. Na druhou stranu lidé vyučení spíše nedůvěřují ODS.

Další štěpící linií představuje věk – lidé šedesátiletí a starší častěji vyjadřovali důvěru KSČM, věková skupina 15-44 pak občanským demokratům. Straně zelených statisticky významně častěji vyjadřovali důvěru respondenti z věkové kategorie 15-29 let.

Tab. 2: Důvěra k parlamentním pol. stranám – časové srovnání (v %)

	Důvěra 2005/2007	Nedůvěra 2005/2007
ČSSD	30/52	66/42
ODS	42/34	53/62
KSČM	25/29	69/64
KDU-ČSL	29/30	66/64

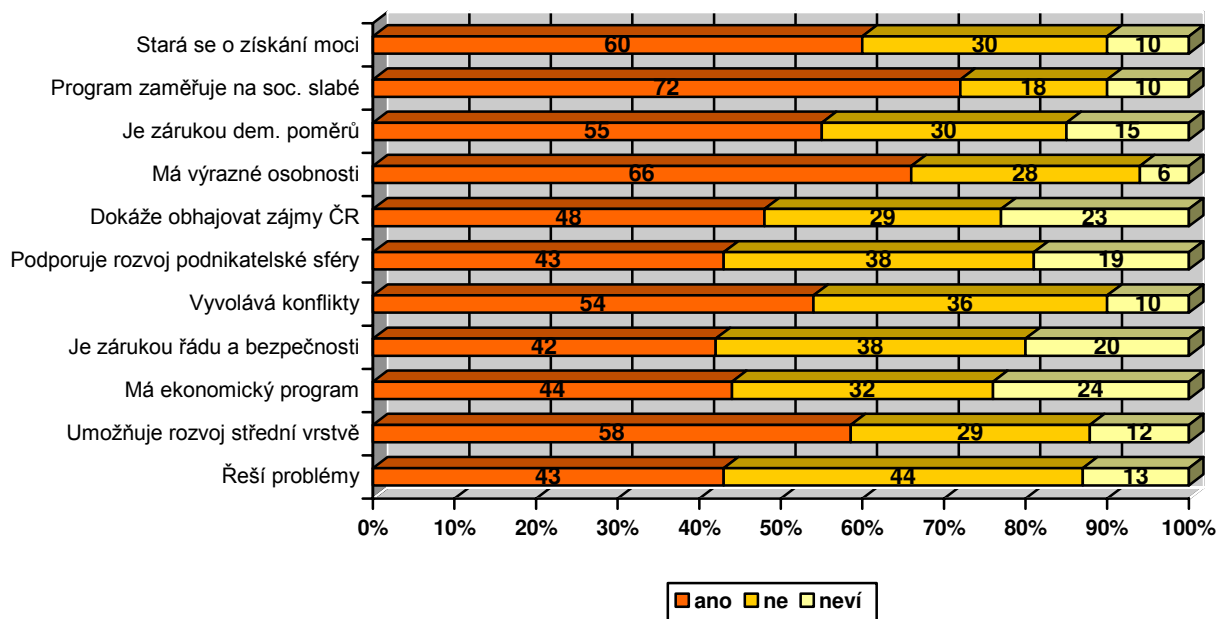
Pozn.: Ve srovnání chybí US-DEU (pouze 2005) a SZ (pouze 2007).

Z tabulky 2 je patrné, že ve srovnání s rokem 2005, kdy byla stejná otázka v šetření CVVM položena poprvé, významně (o 22 procentních bodů) vzrostla důvěra v ČSSD a současně poklesla nedůvěra v tuto stranu (z 66% na 42%). Občanským demokratům naopak v roce 2005 důvěřovalo 42 % oslovených, letos to bylo o osm procent méně. Nedůvěra proklamovaná této parlamentní straně vzrostla oproti šetření v roce 2005 o devět procentních bodů. U důvěry, kterou dotázaní vyslovovali KSČM a KDU-ČSL, tak výrazné změny výzkum nezaznamenal.

Respondenti byli dále požádáni o to, aby v případě každé současné parlamentní strany vyjádřili svůj postoj k vybraným výročkům, které charakterizují její činnost, program či personální obsazení² (podrobné výsledky pro každou ze stran nabízejí grafy 1 až 5).

V případě výroku „Stará se o získání moci“ se pro souhlasné odpovědi pro každou ze stran vždy přiklonila většina respondentů. S výjimkou ODS, u níž odpověď „ano“ zvolilo 75 % občanů, oscilovaly podíly souhlasných odpovědí kolem šedesáti procent. Občanští demokraté jsou také podstatnou částí veřejnosti (67 % souhlasných odpovědí) vnímáni jako strana, která vyvolává konflikty. V případě ČSSD je stejného názoru 54 %, v případě SZ 51 %, v případě KDU-ČSL 46 % a v případě KSČM 39 % dotázaných.

Graf 1: Názory na politiku ČSSD (v %)

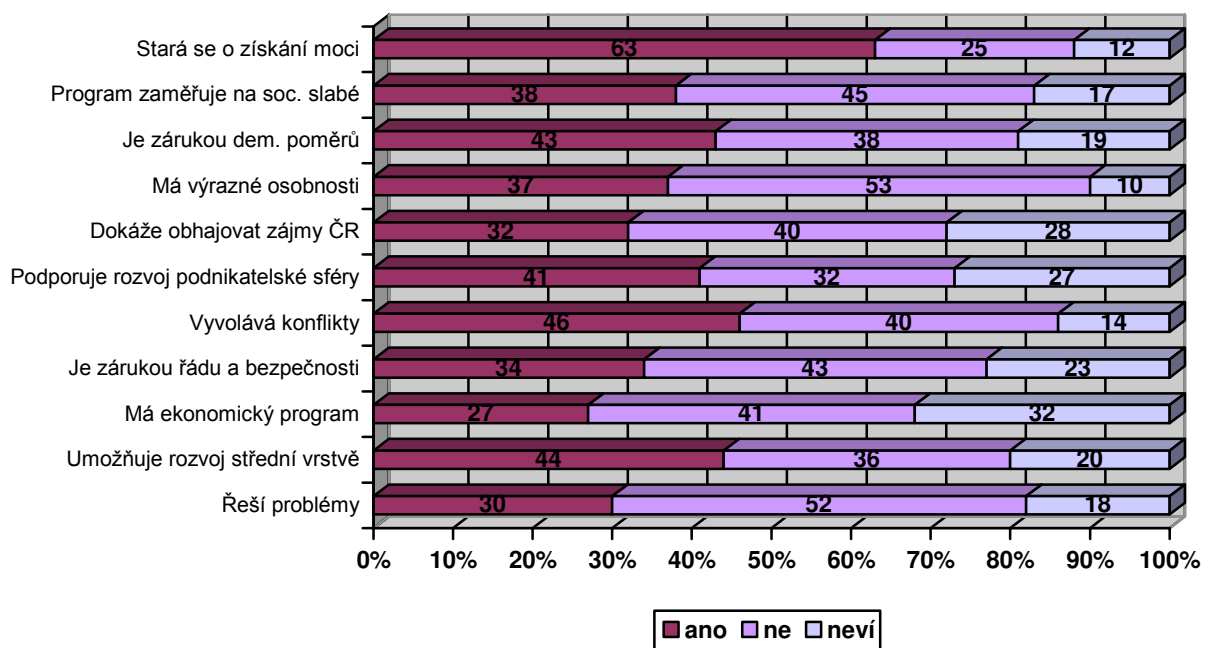


² „Rádi bychom věděli, jaký dojem na Vás dělají některé politické strany. Postupně budu číst jednotlivé výroky a Vy mi sdělíte, zda se podle Vás hodí k dané straně. a) Řeší problémy rozvážně. b) Umožňuje rozvoj střední vrstvě. c) Má ekonomický program umožňující hospodářský růst. d) Je zárukou právního řádu a bezpečnosti občanů. e) Vyvolává zbytečné konflikty. f) Podporuje rozvoj podnikatelské sféry. g) Dokáže obhajovat zájmy ČR v zahraničí. h) Má výrazné politické osobnosti. i) Je zárukou demokratických poměrů. j) Svůj program zaměřuje na sociálně slabé. k) Stará se jen o získání moci.“ Možnosti odpovědí ke stranám ČSSD, KDU-ČSL, KSČM, ODS a SZ: ano, ne, neví.

Nejvíce souhlasných odpovědí v případě výroku „Program zaměřuje na sociálně slabé“ získali občanští demokraté: 72 %. O komunistech si to myslí 68 %, KDU-ČSL téměř dvě pětiny, o SZ 19 % a o ODS 12 % Čechů.

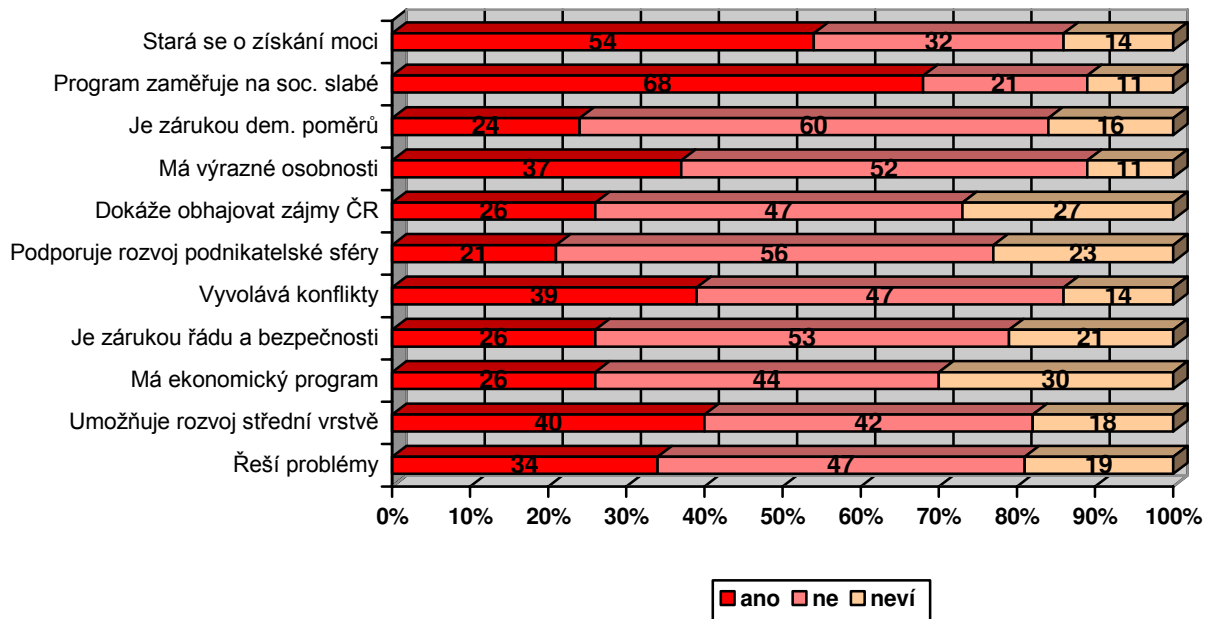
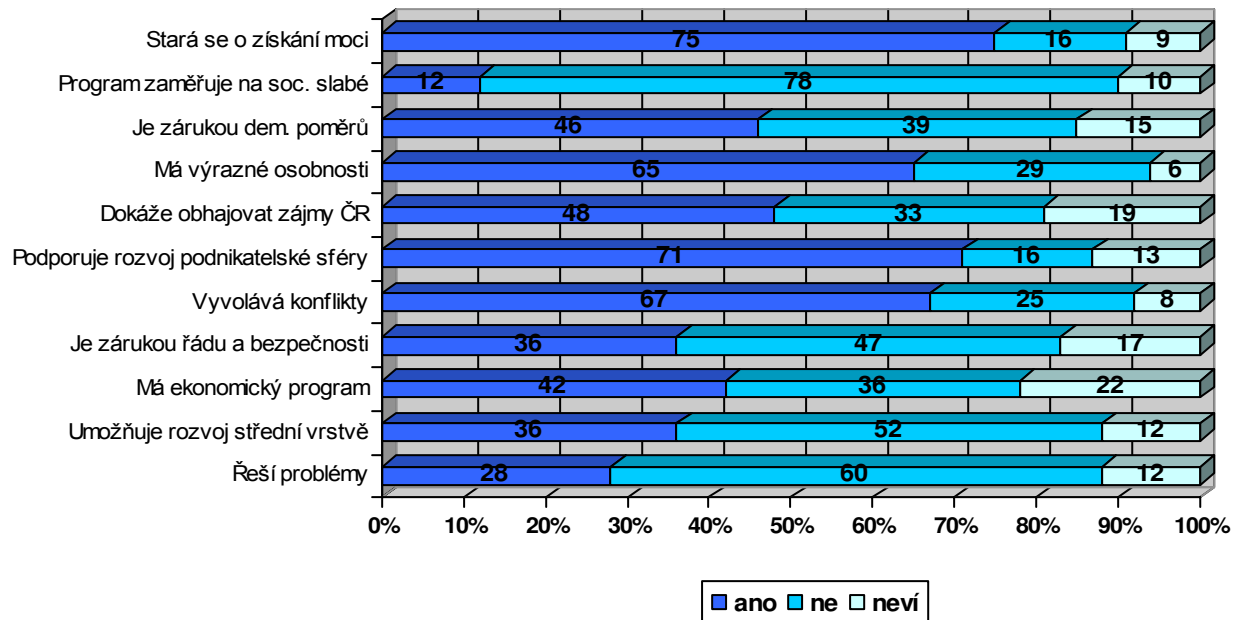
S tím, že je zárukou demokratických poměrů, souhlasí v případě ČSSD 55 %, v případě ODS 46 %, v případě KDU-ČSL 43 %, v případě SZ 42 % a v případě komunistů pouhá čtvrtina (24 %) respondentů. Naopak téměř dvoutřetinová část veřejnosti se s daným výrokiem pro KSČM neztotožňuje.

Graf 2: Názory na politiku KDU-ČSL (v %)



Ani u jedné ze stran nejsou občané jednoznačně přesvědčeni o tom, že řeší problémy rozvážně. U tohoto výroku naopak vždy převažovaly odpovědi negativní (ODS: 60 %, KDU-ČSL: 52 %, SZ: 50 %, KSČM: 47 %, ČSSD: 44 % záporných odpovědí).

Pouze občanští a sociální demokraté pak podle větší části oslovených dokážou obhajovat zájmy České republiky v zahraničí – v případě ODS si to myslí 60 %, v případě ČSSD 48 % lidí. ČSSD a ODS též mají podle většinového názoru respondentů (66, resp. 65 % souhlasných odpovědí) ve svých řadách výrazné osobnosti (kladné odpovědi u ostatních stran v této položce nepřekročily dvoutřetinovou hranici).

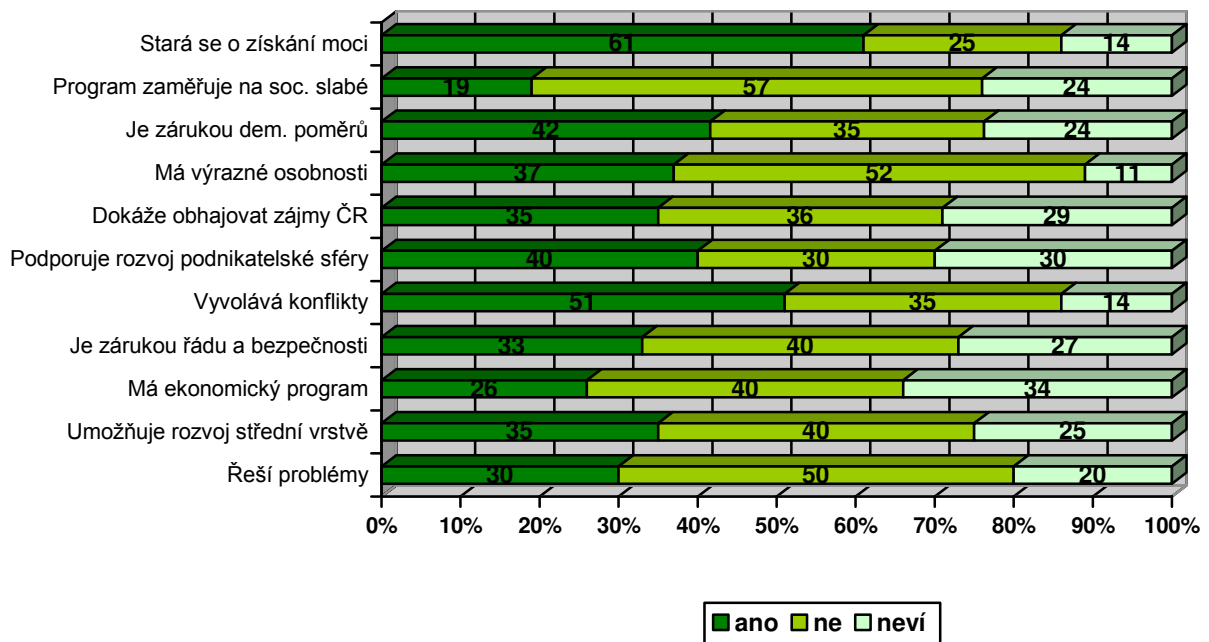
Graf 3: Názory na politiku KSČM (v %)**Graf 4: Názory na politiku ODS (v %)**

Rozvoj podnikatelské sféry podle mínění veřejnosti nejvíce podporuje ODS – v tomto smyslu se vyjádřilo 71 % oslovených (hodnocení ostatních parlamentních stran bylo v daném případě velmi podobné: ČSSD získala 43 %, KDU-ČSL 41 % a SZ 40 % kladných odpovědí. Výjimku tvoří KSČM, o které se naopak 56 % oslovených domnívá, že rozvoj podnikatelské sféry nepodporuje a s výrokem souhlasí 21 % oslovených).

ODS a ČSSD jsou též vnímány jako strany s ekonomickým programem (44 % souhlasných odpovědí v případě ČSSD, 42 % souhlasných odpovědí v případě ODS). U zbylých parlamentních stran převážily u této položky odpovědi negativní. Rozvoj střední vrstvy umožňují podle veřejnosti zejména sociální demokraté, kteří u tohoto výroku získali 58 % kladných odpovědí. Kladné odpovědi převážily ještě v případě KDU-ČSL, ostatní strany získaly většinu odpovědí záporných.

Kladné odpovědi u otázky, zda je konkrétní strana zárukou řádu a bezpečnosti, převážily pouze u sociálních demokratů (42 % souhlasných, 38 % zamítavých odpovědí). U ostatních stran převážily odpovědi negativní, přičemž nejvýrazněji zazněl nesouhlas v případě KSČM: artikulovala ho víc než polovina respondentů.

Graf 5: Názory na politiku Strany zelených (v %)



Veřejnost zastává většinový (81%) názor, že všechny existující politické strany se o lidi zajímají jen v době voleb³. Relativně stejně velké procento (téměř každý osmý) oslovených si myslí, že strany zajímají jen výhody a zájmy jejich členů. Více než dvě třetiny respondentů souhlasí s tvrzeními, že politické strany rozdělují veřejnost (76 % souhlasných odpovědí), že jsou zkorumpované (72 % souhlasných odpovědí) a že kritizují jedna druhou (71 % souhlasných odpovědí). Více než polovina (55 %) oslovených si myslí, že politické strany jsou potřebné, třetina respondentů s tímto výrokem naopak nesouhlasí. S výrokem „Bez politických stran by nemohla být demokracie“ souhlasilo 49 % respondentů. Nesouhlas (53%) převážil pouze v případě výroku „Vstupem do politické strany lze něco změnit či ovlivnit“, vůči kterému se pozitivně vymezila třetina dotázaných Čechů. Pro podrobnější výsledky viz tabulku 3.

Tab. 3: Názory na politické strany obecně (v %)

	rozhodně souhlasí	spíše souhlasí	spíše nesouhlasí	rozhodně nesouhlasí	+/-
zajímají se o lidi jen v době voleb	44	37	12	3	81/15
zajímají se jen o výhody svých členů	35	44	14	2	79/16
rozdělují veřejnost	31	45	15	3	76/18
jsou zkorumpované	31	41	14	2	72/16
kritizují jedna druhou	31	40	21	5	71/26
jsou potřebné	12	43	24	9	55/33
poskytují možnost politické činnosti	11	40	27	12	51/39
nereprezentují zájmy a názory občanů	15	35	36	10	50/46
bez nich by nemohla být demokracie	16	33	20	13	49/33
vstupem lze něco změnit či ovlivnit	5	28	36	17	33/53

Pozn.: Dopočet do 100 % v řádcích tvoří odpovědi „neví“.

³ Znění otázky: „Do jaké míry souhlasíte či nesouhlasíte s následujícími výroky? a) Žádná z existujících politických stran nereprezentuje zájmy a názory občanů jako jsem já. b) Politické strany poskytují lidem možnost zúčastnit se politické činnosti. c) Politické strany rozdělují veřejnost. d) Bez politických stran by nemohla být demokracie. e) Politické strany se zajímají především o výhody a zájmy svých členů. f) Vstupem do politické strany lze něco změnit či ovlivnit. g) Politické strany se zajímají o to, co si myslí lidé jako já, pouze v době voleb. h) Politické strany jsou potřebné proto, že umožňují hájit zájmy různých skupin a sociálních tříd. i) Politické strany kritizují jedna druhou, ve skutečnosti jsou ale všechny stejné. j) Politické strany jsou zkorumpované.“ Možnosti odpovědí: rozhodně souhlasí, spíše souhlasí, spíše nesouhlasí, rozhodně nesouhlasí, neví.