



**Centrum pro výzkum veřejného mínění
Sociologický ústav AV ČR, v.v.i.**
Jilská 1, Praha 1
Tel./fax: 286 840 129
E-mail: marketa.skodova@soc.cas.cz

Obecně politické postoje a pravo-levá politická orientace obyvatel ČR

Technické parametry

<i>Výzkum:</i>	<i>Naše společnost 2007, v07-10</i>
<i>Realizátor:</i>	<i>Centrum pro výzkum veřejného mínění, Sociologický ústav AV ČR, v.v.i.</i>
<i>Projekt:</i>	<i>Naše společnost – projekt kontinuálního výzkumu veřejného mínění CVVM SOÚ AV ČR, v.v.i.</i>
<i>Termín terénního šetření:</i>	<i>1. 10. - 8. 10. 2007</i>
<i>Výběr respondentů:</i>	<i>Kvótní výběr</i>
<i>Kvóty:</i>	<i>Region (Oblasti NUTS 2), velikost místa bydliště, pohlaví, věk, vzdělání</i>
<i>Zdroj dat pro kvótní výběr:</i>	<i>Český statistický úřad</i>
<i>Reprezentativita:</i>	<i>Obyvatelstvo ČR ve věku od 15 let</i>
<i>Počet dotázaných:</i>	<i>1038</i>
<i>Metoda sběru dat:</i>	<i>Osobní rozhovor tazatele s respondentem</i>
<i>Výzkumný nástroj:</i>	<i>Standardizovaný dotazník</i>
<i>Otázky:</i>	<i>PO.27, PO.2</i>
<i>Zveřejněno dne:</i>	<i>5.listopadu 2007</i>
<i>Zpracovala:</i>	<i>Markéta Škodová</i>

Do říjnového výzkumu CVVM byla zařazena baterie dotazů, zaměřených především na postoje obyvatel k obecným ekonomickým otázkám, vybraným aspektům sociálního zabezpečení a osobní odpovědnosti a problematice svobody. Respondenti byli postupně konfrontováni s 9 dvojicemi protikladných výroků a jejich úkolem bylo přiklonit se k některému z každé dvojice, případně zvolit neutrální středovou variantu. Další analyzovaná otázka zkoumala zařazení se dotázaných na levo-pravé škále politické orientace; obvykle socioekonomicky chápaná dimenze levice – pravice je často považována za jednu z nejvýznamnějších dimenzí politického štěpení¹.

¹ Viz např. Vinopal, J. 2006. „Empirická přístupnost levo-pravé politické orientace.“ *Sociologický časopis/Czech Sociological Review* 42 (1): 129–147.

Zkoumání postojů veřejnosti k některým obecně politickým otázkám je běžnou součástí výzkumů CVVM. Jak bylo uvedeno, první otázka se v tomto případě zaměřila na mapování těchto postojů za pomoci baterie osmnácti výroků².

1. Volný trh vs. státní regulace

Zaznamenáníhodným způsobem jsou postoje veřejnosti rozvrstveny zejména v obecných ekonomicko-politických otázkách.

Z podílů respondentů (viz tab. 1 na následující straně), kteří se přiklonili k některému z dvojice výroků, je patrné, že na jedné straně převažuje přesvědčení, že rozvoj hospodářství má být usměrňován státem a že na velké hospodářské podniky má stát co nejvíce dohlížet, na druhé straně však zároveň převažuje podpora soukromého vlastnictví majetku a odmítání jakéhokoli omezení jeho velikosti. Zjednodušeně lze konstatovat, že česká veřejnost nepreferuje přímé státní vlastnictví majetku, nicméně požaduje státní dohled nad hospodářskými podniky a fungováním ekonomiky.

Ze srovnání s výsledky posledního šetření na stejné téma (CVVM ho uskutečnilo v červnu roku 2004) je patrné, že o několik procentních bodů rostou podíly lidí, kteří se zařazují do středových kategorií a zároveň se zmenšují počty dotázaných, již se řadí do kategorií A a B. Největší – sedmiprocentní – pokles byl zaznamenán v případě výroku „Na velké hospodářské podniky má stát co nejvíce dohlížet“, o šest procentních bodů se snížila podpora výroku „Velikost soukromého vlastnictví by nijak být omezována neměla.“

² Znění otázky: „Ke kterému z každé dvojice následujících výroků byste se spíše přiklonil?
a) Důležitějším úkolem státu je vytvářet podmínky pro to, aby občané mohli uplatnit svá práva a svobody, pokud dojde k jejich porušení.; Důležitějším úkolem státu je občany preventivně kontrolovat a omezovat, aby nemohli porušovat práva a svobody ostatních.
b) Rozvoj hospodářství má být ponechán vlastnímu vývoji.; Rozvoj hospodářství má být usměrňován státem. c) Stát má zaručit, aby ten, kdo chce pracovat, dostal práci.; Kdo chce pracovat, musí se o získání práce postarat sám. d) Velkým hospodářským podnikům má stát umožnit co největší samostatnost.; Na velké hospodářské podniky má stát co nejvíce dohlížet. e) Velikost soukromého vlastnictví by nijak být omezována neměla.; Velikost soukromého vlastnictví by nějakým způsobem být omezována měla. f) O sociální zabezpečení občanů se má postarat stát.; O svoji sociální situaci se mají občané postarat sami. g) Co nejvíce majetku by mělo být v soukromém vlastnictví.; Co nejvíce majetku by mělo být ve státním vlastnictví. h) Lidem by mělo být dáno co nejvíce svobody v jednání.; Svoboda jednání lidí by měla být co nejvíce omezena. i) To, co společnost vyprodukuje, by mělo být dále přerozděleno tak, aby měli nakonec všichni přibližně stejně.; To, co společnost vyprodukuje, by nemělo být dále nijak znovu přerozdělováno, každý má mít tolik, kolik vydělá.“ Sebezařazení na škále 1 až 5, kde 1-2 znamená souhlas s výrokem A, 3 představuje neutrální středovou hodnotu a 4-5 znamená souhlas s výrokem B.

Tabulka 1: Názory na obecné ekonomicko-politické otázky (v %)

Výrok A	A ³	Střed ⁴	B ⁵	Výrok B
Rozvoj hospodářství má být ponechán vlastnímu vývoji.	22	28	43	Rozvoj hospodářství má být usměrňován státem.
Velkým hospodářským podnikům má stát umožnit co největší samostatnost.	30	32	30	Na velké hospodářské podniky má stát co nejvíce dohlížet.
Co nejvíce majetku by mělo být v soukromém vlastnictví.	31	35	26	Co nejvíce majetku by mělo být ve státním vlastnictví.
Velikost soukromého vlastnictví by nijak být omezována neměla.	48	22	24	Velikost soukromého vlastnictví by nějakým způsobem být omezována měla.

Pozn.: Dopočet do 100 % tvoří odpovědi „nevím“.

Analýza zaznamenala značnou rozdílnost postojů k této problematice u příznivců různých politických stran, které jsou do značné míry projevem hlubších rozdílů mezi typy lidí, kteří k jednotlivým stranám tíhnou. Pokud bychom téma zjednodušili do podoby úsečky mezi body prosazujícími státní regulaci a volný trh, lze vysledovat, že společně s věkem roste i náklonnost k variantě státní regulace, zatímco s růstem vzdělání naopak klesá. To pak koresponduje i s postavením parlamentních politických stran na takové úsečce: jako nejdůraznější zastánce státní regulace se zde projeví skupina příznivců KSČM, která je ve vzájemném srovnání tvořena spíše lidmi z vyšších věkových a nižších vzdělanostních skupin, zatímco propagátory volného trhu lze najít zejména mezi potenciálními voliči ODS, pro něž jsou naopak charakteristické spíše nižší věkové a vyšší vzdělanostní skupiny. Nejbližší středu mezi oběma názory se vyskytují sympatizanti SZ a KDU-ČSL. Spíše proregulační stanoviska vyjadřují přívrženci ČSSD, kteří se před třemi lety řadili více ke středu.

**Pro státní
regulaci**

**Pro volný
trh**



³ Podíl lidí, kteří se přiklonili k výroku A.

⁴ Podíl lidí, kteří zaujali středovou neutrální pozici mezi oběma výroky.

⁵ Podíl lidí, kteří se přiklonili k výroku B.



2. Státní paternalismus vs. osobní odpovědnost

Téma státního paternalismu a osobní odpovědnosti je spojeno s mírně rozporuplnými postoji českých občanů.

Tabulka 2: Názory na problematiku státního paternalismu a osobní odpovědnosti (v %)

Výrok A	A	Střed	B	Výrok B
Stát má zaručit, aby ten, kdo chce pracovat, dostal práci.	53	22	22	Kdo chce pracovat, musí se o získání práce postarat sám.
O sociální zabezpečení občanů se má postarat stát.	60	22	15	O svoji sociální situaci se mají občané postarat sami.
To, co společnost vyprodukuje, by mělo být dále přerozděleno tak, aby měli nakonec všichni přibližně stejně.	19	29	46	To, co společnost vyprodukuje, by nemělo být dále nijak znovu přerozdělováno, každý má mít tolik, kolik vydělá."

Pozn.: Dopočet do 100 % tvoří odpovědi „nevím“.

Z výsledků v tabulce 2 je patrné, že představa státu coby zajišťovatele práce a sociálního zabezpečení je u české veřejnosti stejně jako v roce 2004 poměrně silná a že výhradní přijímání osobní odpovědnosti za tyto aspekty života zdaleka není běžným postojem. Na druhé straně však lze zaznamenat jen slabou podporu myšlenky totálního přerozdělování, kterým by byla uměle zajišťována ekonomická rovnost obyvatel. Zjednodušeně tedy můžeme konstatovat, že občané chtějí, aby se o ně stát postaral v případě nouze či problémů, ovšem představa vynucené rovnosti příjmů jim příliš blízká není.

Značně se přitom mezi sebou opět liší příznivci různých politických stran, což se ukáže, umístíme-li je souhrnně na škálu mezi podporou státního paternalismu a zastáváním osobní odpovědnosti. Přívrženci KSČM se zde opět projevují jako výrazní zastánci státního paternalismu, k této variantě se spíše kloní i potenciální voliči ČSSD. Nejblíže neutrálním stanoviskům se usazují sympatizanti KDU-ČSL a SZ, zatímco příznivci ODS nejdůrazněji prosazují osobní odpovědnost.

**Pro státní
paternalismus**

**Pro osobní
odpovědnost**



Také v tomto případě jsou rozdíly mezi příznivci jednotlivých stran do značné míry zapříčiněny sociodemografickými rozdíly mezi těmito skupinami, například věkem nebo vzděláním. Příklon k variantě státního paternalismu i zde roste s věkem a klesá se vzděláním. Ve shodě s výzkumem z roku 2004 je možné opět říci, že čím mladší a vzdělanější je elektorát dané politické strany, tím spíše bude v protikladu ke státnímu paternalismu preferovat osobní odpovědnost.

3. Prosazování svobody vs. omezování svobody

Téma svobody přineslo stejně jako před třemi lety daleko mnohoznačnější a konzistentnější výsledky než témata předešlá.

Tabulka 3: Názory na problematiku svobody (v %)

Výrok A	A	Střed	B	Výrok B
Lidem by mělo být dáno co nejvíce svobody v jednání.	76	19	4	Svoboda jednání lidí by měla být co nejvíce omezena.
Důležitějším úkolem státu je vytvářet podmínky pro to, aby občané mohli uplatnit svá práva a svobody, pokud dojde k jejich porušení.	69	18	10	Důležitějším úkolem státu je občany preventivně kontrolovat a omezovat, aby nemohli porušovat práva a svobody ostatních.

Pozn.: Dopočet do 100 % tvoří odpovědi „nevím“.

Analýza shodně s výsledky z šetření v roce 2004 ukazuje, že čeští občané výrazně tíhnou jak k maximalizaci svobod, tak k představě státu, který svobody a práva svých občanů hájí v případě jejich porušení. Veřejnosti naopak vůbec není blízký model státu, jenž své občany preventivně omezuje a kontroluje.

Právě téměř jednoznačná veřejná podpora varianty prosazujícího osobní svobodu způsobuje, že rozdíly mezi příznivci politických stran nebo v jednotlivých věkových a vzdělanostních kategoriích nejsou tak značné, jak tomu bylo u předchozích dvou témat⁶.

⁶ Jistou výjimku tvoří lidé z věkové kategorie 15-29 let, kteří se častěji vyslovovali pro variantu co největší svobody při jednání a rozhodování.

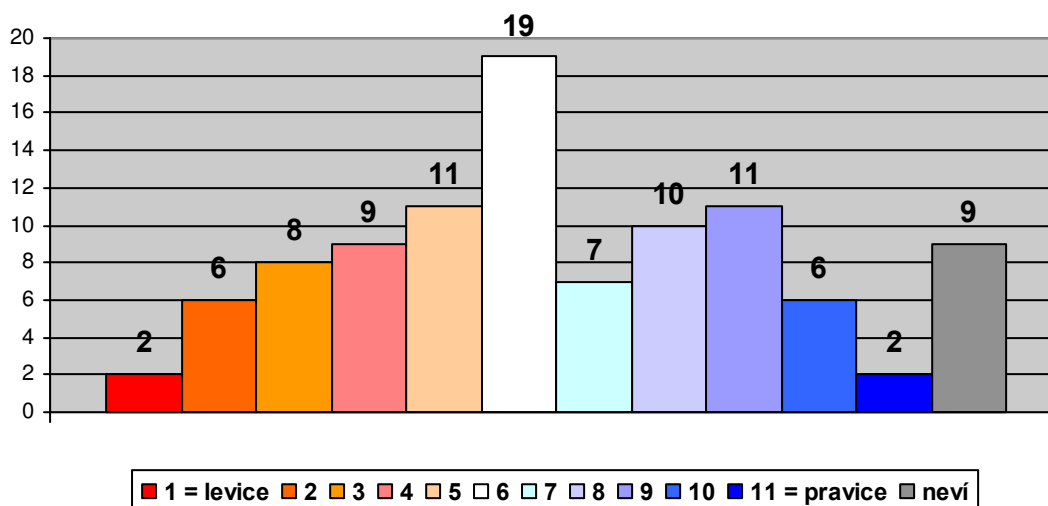
4. Pravo-levá škála politické orientace

Do výzkumu byla zařazena též otázka zjišťující rozložení občanů na pravo-levé škále politické orientace⁷.

Z následujícího grafu je patrné, že na pravo-levém politickém spektru jsou obyvatelé České republiky rozloženi víceméně tak, jak to odpovídá rozložení většiny znaků v populaci. Největší skupina lidí vykazuje průměrné hodnoty (19 %) a směrem k okrajům se počet zařazených poměrně plynule zmenšuje. To ovšem platí pouze pro respondenty, kteří se zařadili do levého spektra škály. Druhá strana škály ukazuje, že lidé hlásící se k pravici mají tendenci řadit se dále od středu.

Do obou extrémních kategorií se pak řadí dohromady už jen 4 % ze všech respondentů.

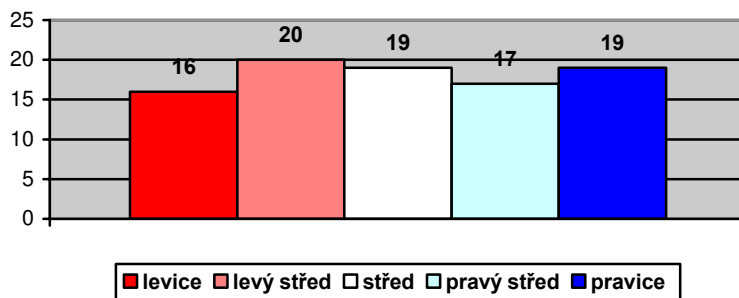
Graf 1: Rozložení na pravo-levé škále (v %)



Pro zjednodušení informace můžeme kategorie sloučit do „levice“ (kategorie zcela vlevo od středu: 1-3), „levého středu“ (4-5), „středu“, „pravého středu“ (7-9) a „pravice“ (kategorie zcela vpravo: 10-11).

Jak je vidět v grafu 2 na následující straně, od střední kategorie vlevo i vpravo se zařadily stejné díly účastníků výzkumu – shodných 36 % dotázaných. Sloučené kategorie odpovídají tomu, co již bylo řečeno, totiž že respondenti z pravého spektra inklinují k vyhraněnější artikulaci svého zařazení než lidé ze spektra opačného.

⁷ Znění otázky: „V politice lidé někdy hovoří o pravici a levici. Kam byste se sám zařadil na této stupnici?“

Graf 2: Pravo-levá orientace – sloučené kategorie (v %)

Tabulka 4 znázorňuje srovnání aktuálního šetření sebezařazení respondentů na škále pravice-levice s výsledky z předchozích výzkumů.

Tabulka 4: Pravo-levá orientace – časové srovnání (v %)

	2002/10	2003/10	2004/01	2005/11	2007/10
levice	32	32	32	33	36
střed	22	20	20	20	19
pravice	37	41	39	38	36
neví	9	7	9	9	9

Přesvědčení obyvatel ČR o vlastní politické orientaci je zřejmě poměrně stálou veličinou. Svědčí o tom výsledky výzkumů provedených v posledních letech, které se v poměru mezi počtem levicově a pravicově orientovaných respondentů nijak významně neliší (krom zaznamenaného pozvolného nárůstu levicově orientovaných a kolísavých hodnot u orientace pravicové; u obou kategorií však kolísání hodnot není statisticky významné).

Sebezařazení na škále pravice-levice úzce souvisí se stranickými preferencemi. Za výrazně nejlevicovější se označují příznivci KSČM, jejichž sebezařazení průměrně osciluje mezi body 2 až 4, za nejpravicovější naopak příznivci ODS (průměr mezi body 8 až 9). Nejblíže středové pozici se pak nacházejí sympatizanti ČSSD (nalevo od středu) a lidé, kteří by ve volbách dali hlas KDU-ČSL a Straně zelených (napravo od středu).

Z hlavních sociodemografických ukazatelů je politická orientace výrazněji ovlivněna pouze věkem a vzděláním respondentů. Zjednodušeně lze říci, že do levé poloviny spektra se zařazují především lidé staršího věku a ti s nižším

dosaženým vzděláním, se vzrůstajícím vzděláním lze pozorovat tendenci situovat se spíše doprava. Analýza zaznamenala též rozdíly mezi muži a ženami. Ženy se obecně zařazují blíže ke středu stupnice než muži, a tíhnou tedy spíše k neutrálnímu stanovisku. Mezi muži lze najít jak více levicově, tak více pravicově vyhraněných než mezi ženami.