

## **Důvěra k ústavním institucím a spokojenost s politickou situací v lednu 2008**

### Technické parametry

<i>Výzkum:</i>	<i>Naše společnost 2008, v08-01</i>
<i>Realizátor:</i>	<i>Centrum pro výzkum veřejného mínění, Sociologický ústav AV ČR, v.v.i.</i>
<i>Projekt:</i>	<i>Naše společnost – projekt kontinuálního výzkumu veřejného mínění CVVM SOÚ AV ČR, v.v.i.</i>
<i>Termín terénního šetření:</i>	<i>14. 1. – 21. 1. 2008</i>
<i>Výběr respondentů:</i>	<i>Kvótní výběr</i>
<i>Kvóty:</i>	<i>Region (Oblasti NUTS 2), velikost místa bydliště, pohlaví, věk, vzdělání</i>
<i>Zdroj dat pro kvótní výběr:</i>	<i>Český statistický úřad</i>
<i>Reprezentativita:</i>	<i>Obyvatelstvo ČR ve věku od 15 let</i>
<i>Počet dotázaných:</i>	<i>1046</i>
<i>Metoda sběru dat:</i>	<i>Osobní rozhovor tazatele s respondentem</i>
<i>Výzkumný nástroj:</i>	<i>Standardizovaný dotazník</i>
<i>Otázky:</i>	<i>PI.1, PS.1</i>
<i>Zveřejněno dne:</i>	<i>4. února 2008</i>
<i>Zpracoval:</i>	<i>Daniel Kunštát</i>

V šetření Centra pro výzkum veřejného mínění SOÚ AV ČR, v.v.i. byla v lednu 2008 respondentům položena otázka, zda důvěřují jednotlivým ústavním institucím.<sup>1</sup> Sledování důvěry občanů k ústavním institucím je pravidelnou součástí našich šetření, což nám umožňuje mapovat vývoj názorů veřejnosti v dlouhodobém časovém horizontu (viz tabulku 1).

Tabulka 1: Důvěra obyvatel k ústavním institucím (v %)

<b>DŮVĚRA</b>	I/07	II/07	III/07	IV/07	V/07	VI/07	X/07	XI/07	XII/07	I/08
Prezident	72	76	73	74	71	71	66	66	66	58
Vláda ČR	-	31	34	30	36	34	33	27	27	28
Poslanecká sněmovna	23	23	23	23	26	23	25	21	21	21
Senát	27	25	25	24	28	27	27	24	25	23
Krajské zastupitelstvo	50	46	48	48	45	49	45	45	43	42
Obecní zastupitelstvo	65	65	62	65	65	65	61	62	61	58

Poznámka: Hodnoty v tabulce jsou součtem odpovědí „rozhodně důvěřuje“ a „spíše důvěřuje“. Dopočet do 100 % tvoří odpovědi „spíše nedůvěřuje“ a „rozhodně nedůvěřuje“ a odpověď „nevím“.

<sup>1</sup>Otázka: „Řekněte, prosím, důvěřujete prezidentovi republiky, vládě ČR, Poslanecké sněmovně ČR, Senátu ČR, Vašemu krajskému zastupitelstvu, Vašemu obecnímu zastupitelstvu.“

Dlouhodobě nejdůvěryhodnější ústavní institucí je prezident. V současnosti mu důvěřují necelé tři pětiny respondentů (58 %). Podíl občanů důvěřujících prezidentovi republiky však oproti poslednímu šetření poklesl o 8 procentních bodů. Kabinetu premiéra Mirka Topolánka důvěřuje 28 % českých občanů. V porovnání se situací v prosinci 2007 tak důvěra k vládě zůstává nezměněna.

*Z hlediska sociodemografických diferencí vykazuje důvěra prezidentovi i vládě podobné rysy: oběma ústavním institucím častěji důvěřují mladší lidé (zejména v kategorii 15 až 29 let), vzdělanější respondenti (v první řadě vysokoškoláci), oslovení s dobrou životní úrovní a vyššími příjmy, ekonomicky aktivní a voliči ODS. Naopak podprůměrná důvěra je patrná především mezi dotázanými se špatnou životní úrovní, lidmi staršími 60ti let a voliči ČSSD a KSČM.*

Tradičně nejnižší podíl důvěřujících zaznamenaly obě komory parlamentu. Poslanecké sněmovně v současnosti důvěřuje 21 % občanů, Senátu 23 %. Oproti minulému šetření důvěra v obě komory Parlamentu ČR nedoznala žádných změn.

*Poslanecké sněmovně i Senátu častěji důvěřují mladí lidé do 29 let, dotázaní s dobrou životní úrovní, vysokoškoláci, lidé s nadprůměrnými příjmy a přívrženci ODS. Vyšší kritičnost byla zaznamenána u respondentů v důchodovém věku, u lidí se špatnou životní úrovní a mezi voliči KSČM a ČSSD.*

O poznání vyšší důvěrou disponují lokální reprezentace: krajským zastupitelstvům vyjádřily důvěru více než dvě pětiny oslovených (42 %), téměř tři pětiny (58 %) důvěřují svému obecnímu zastupitelstvu. Oproti poslednímu výzkumu se důvěra v krajská ani obecní zastupitelstva významněji nezměnila.

*Mezi klíčovými sociodemografickými skupinami dotázaných nelze v pohledu na krajská a obecní zastupitelstva nalézt zásadnější diference. Jedinou výjimku představuje poněkud vyšší důvěryhodnost jmenovaných institucí mezi voliči ODS.*

V rámci šetření byla zjišťována také spokojenost se současnou politickou situací v naší zemi.<sup>2</sup> Výsledky a časové srovnání nabízí tabulka 2 a graf 1.

Tabulka 2: Spokojenost/nespokojenost se současnou politickou situací v ČR

	I/07	II/07	III/07	IV/07	V/07	VI/07	X/07	XI/07	XII/07	I/08
Spokojen	7	12	14	11	13	14	16	9	11	11
Ani spokojen, ani nespokojen	25	27	29	26	30	30	30	26	26	25
Nespokojen	65	58	52	58	53	52	51	62	60	60

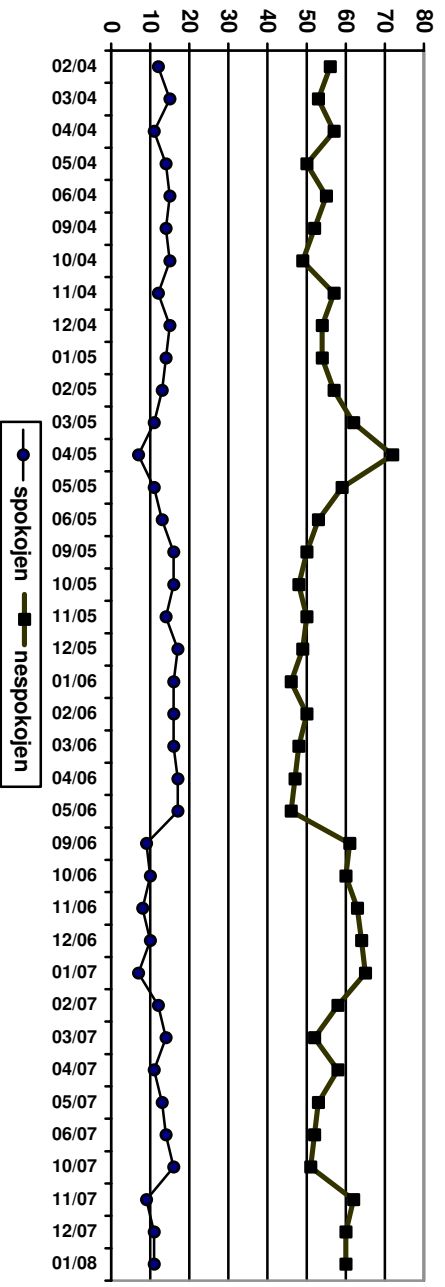
Poznámka: Hodnoty v tabulce jsou součtem odpovědí „rozhodně spokojen“ a „spíše spokojen“, respektive „spíše nespokojen“ a „rozhodně nespokojen“. Dopočet do 100 % tvoří odpověď „nevím“.

Spokojenost se současnou politickou situací vyjádřilo 11 % respondentů. V porovnání se situací v prosinci 2007 se tedy podíl občanů spokojených s politickou situací nezměnil. Ani spokojena, ani nespokojena se cítí čtvrtina obyvatel ČR (25 %). Nespokojenost se současnou politickou situací vyjadřují tři pětiny dotázaných (60 %). Zbytek respondentů zvolil variantu „nevím“.

*Spokojenost s politickou situací vyjadřují častěji respondenti, kteří svoji životní úroveň považují za dobrou, lidé z vyšších příjmových skupin a voliči ODS. Mezi nespokojenými s politickou situací se častěji řadí sympatizanti ČSSD a KSČM. Větší míra nespokojenosti panuje rovněž mezi občany považujícími svoji životní úroveň za špatnou, lidmi z nižších příjmových skupin, nepracujícími důchodci a oslovenými staršími 60 let.*

<sup>2</sup> Otázka: „Zamyslíte-li se nad celkovou současnou politickou situací v České republice, řekl byste, že jste s ní velmi spokojen, spíše spokojen, ani spokojen, ani nespokojen, spíše nespokojen, velmi nespokojen?“

Graf 1: Vývoj spokojenosti/nespokojenosti českých občanů s politickou situací (únor 2004 až leden 2008)



Zdroj: Výzkumy CVM.