



**Centrum pro výzkum veřejného mínění  
Sociologický ústav AV ČR, v.v.i.**  
Jilská 1, Praha 1  
Tel./fax: 286 840 129  
E-mail: [michal.veselsky@soc.cas.cz](mailto:michal.veselsky@soc.cas.cz)

## **Vliv členství ČR v EU na vybrané hospodářské a sociální oblasti**

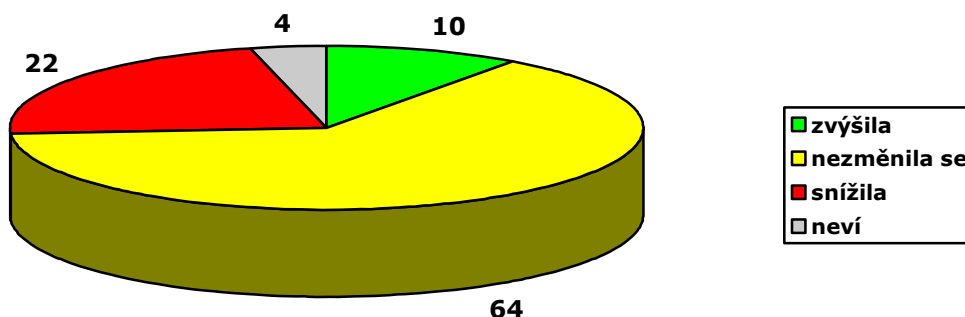
### Technické parametry

<i>Výzkum:</i>	<i>Naše společnost 2008, v08-04</i>
<i>Realizátor:</i>	<i>Centrum pro výzkum veřejného mínění, Sociologický ústav AV ČR, v.v.i.</i>
<i>Projekt:</i>	<i>Naše společnost – projekt kontinuálního výzkumu veřejného mínění CVVM SOÚ AV ČR, v.v.i.</i>
<i>Termín terénního šetření:</i>	<i>7. 4. – 14. 4. 2008</i>
<i>Výběr respondentů:</i>	<i>Kvótní výběr</i>
<i>Kvóty:</i>	<i>Region (Oblasti NUTS 2), velikost místa bydliště, pohlaví, věk, vzdělání</i>
<i>Zdroj dat pro kvótní výběr:</i>	<i>Český statistický úřad</i>
<i>Reprezentativita:</i>	<i>Obyvatelstvo ČR ve věku od 15 let</i>
<i>Počet dotázaných:</i>	<i>1018</i>
<i>Metoda sběru dat:</i>	<i>Osobní rozhovor tazatele s respondentem</i>
<i>Výzkumný nástroj:</i>	<i>Standardizovaný dotazník</i>
<i>Otázky:</i>	<i>PM.58, EU.1, EV.18</i>
<i>Zveřejněno dne:</i>	<i>27. května 2008</i>
<i>Zpracoval:</i>	<i>Michal Veselský</i>

V rámci květnového šetření se Centrum pro výzkum veřejného mínění zaměřilo na vybrané otázky spojené se vstupem a s členstvím České republiky v Evropské unii. Respondenti byli požádáni o zhodnocení vlivu členství ČR v EU jak na svoji vlastní životní úroveň, tak i jeho dopadu na sociální a ekonomické sféry života v České republice. Výzkum rovněž zjišťoval názory dotázaných na přijetí eura jako české měny.

První otázka se zajímala, jak se vstup do Evropské unie promítnul do životní úrovně dotázaných:

**Graf 1: Změna životní úrovně v souvislosti se vstupem ČR do EU (v %)<sup>1</sup>**



Jak je patrné z grafu, převažuje názor, že se vstup do EU na životní úrovni v ČR přímo nepodepsal, myslí si to zhruba dvě třetiny lidí. Těch, kteří dávají životní úroveň a vstup do EU do přímé souvislosti, je menšina. Desetina respondentů tvrdí, že se jejich životní úroveň zvýšila, opačný názor má 22 % dotázaných.

**Tabulka 1: Vývoj životní úrovně v souvislosti se vstupem ČR do EU (v %)<sup>2</sup>**

	II/2002	II/2004	V/2004	V/2005	IV/2006	IV/2008
zvýší se/zvýšila se	22	9	14	5	6	10
nezmění se/nezměnila se	21	38	45	75	70	64
sníží se/snížila se	38	44	32	15	19	22
neví	19	9	9	5	5	4
celkem	100	100	100	100	100	100

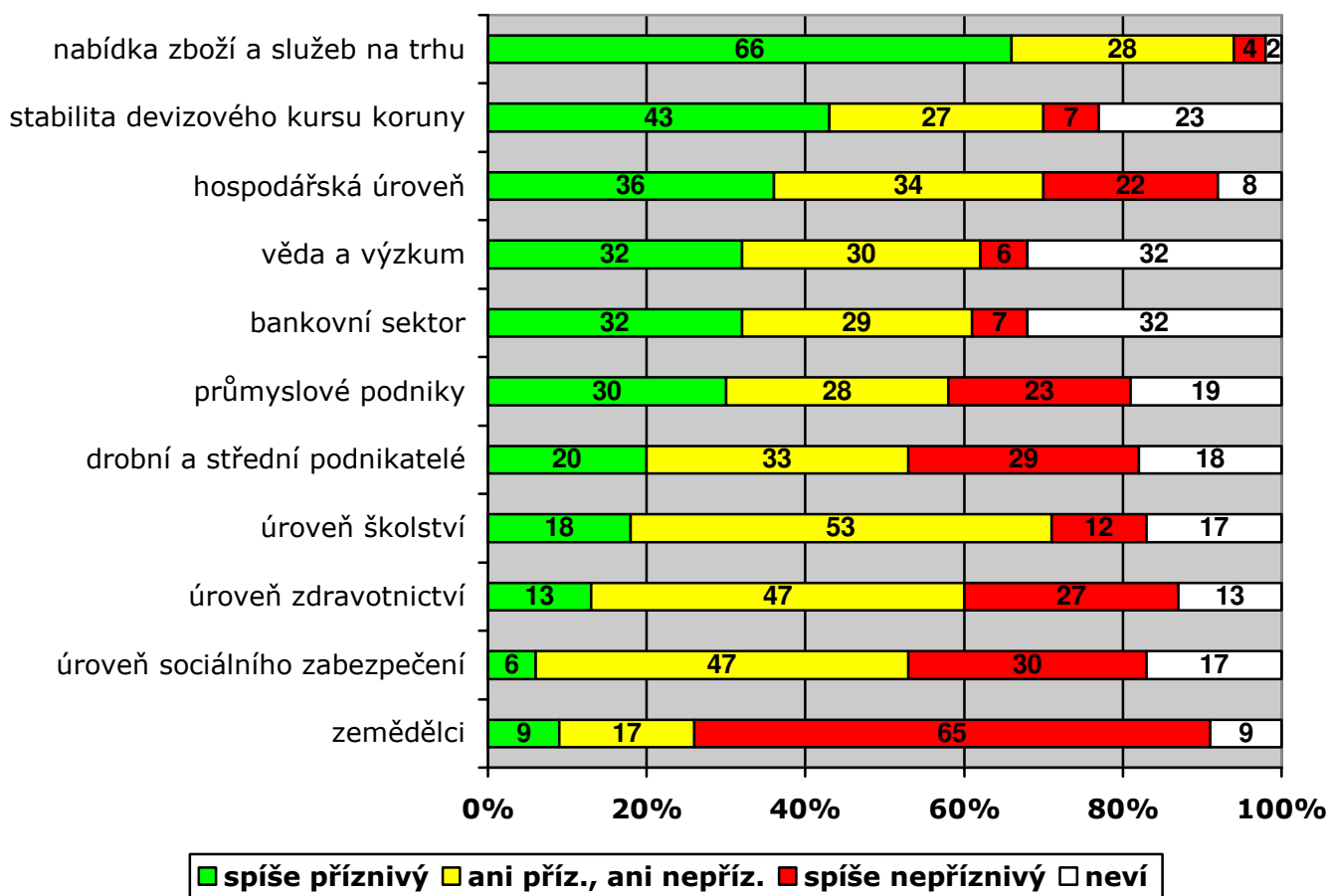
V dlouhodobějším časovém intervalu došlo k nejvýraznějšímu posunu v hodnocení vlivu členství na životní úroveň během prvního roku po vstupu do EU. Do roku 2004 existovaly vcelku početné tábory optimistů i pesimistů, kteří očekávali dopad na životní úroveň tím či oním směrem. Zejména těsně před vstupem do Evropské unie byly silně slyšet skeptické hlasy předpokládající pokles životní úrovně. Naopak od roku 2005 jasně převládá názor, že životní úroveň nebyla vstupem do EU nijak dotčena. Nicméně v posledních dvou šetřeních, kdy byla tato otázka položena (2006 a 2008), lze sledovat určité rozmělnění této skupiny zpět k názorům, že vstup do EU svůj vliv na změnu životní úrovně měl.

<sup>1</sup> Znění otázky: „Myslíte si, že se vstupem naší země do EU se Vaše životní úroveň zvýšila, nezměnila se, snížila?“

<sup>2</sup> Před vstupem ČR do EU byla tato otázka pokládána ve znění: „Očekáváte, že v souvislosti se vstupem naší země do EU se Vaše životní úroveň zvýší, sníží, nebo vstup ČR do EU nebude mít na životní úroveň žádný vliv?“

Další blok zjišťoval názory občanů týkající se vlivu členství v EU na vybrané oblasti života v České republice:

**Graf 2: Dopad vstupu ČR do EU na hospodářskou úroveň a konkrétní segmenty ekonomického a sociálního systému ČR (v %)<sup>3</sup>**



Dvě třetiny občanů se domnívají, že se vstup do Evropské unie příznivě odrazil na nabídce zboží a služeb. Vedle této oblasti hodnotí lidé kladně zejména ekonomické aspekty, jako je např. stabilita devizového kursu (43 %), případně hospodářská úroveň (36 %). Nepříznivý dopad vstupu je pak spojován se zemědělstvím, k čemuž se kloní dvě třetiny respondentů. Nejméně se podle dotázaných vstup podepsal na úrovni školství, zdravotnictví a sociálního zabezpečení, kde zhruba polovina dotázaných neshledává žádnou přímou souvislost, byť v případě zdravotnictví a sociálního zabezpečení se necelá třetina respondentů vyjádřila kriticky.

<sup>3</sup> Znění otázky: „Jaký byl podle Vašeho názoru dopad vstupu ČR do EU na... (viz graf)“

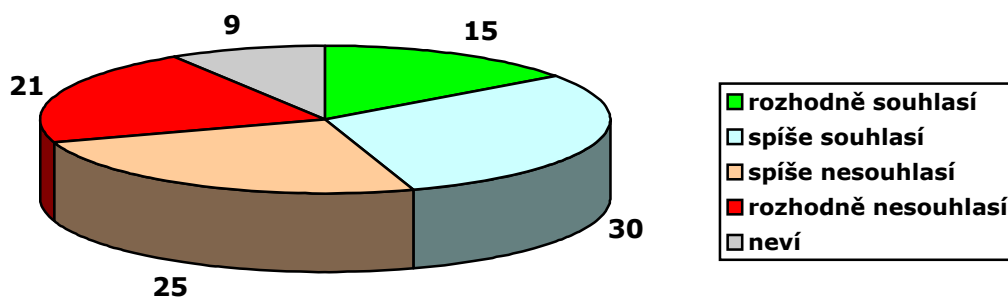
**Tabulka 2: Vývoj hodnocení členství ČR v EU**

	V/2004 +/-	V/2005 +/-	IV/2006 +/-	IV/2008 +/-
nabídka zboží a služeb na trhu	61/7	59/5	60/4	66/4
stabilita devizového kursu koruny	25/14	36/7	36/7	43/7
hospodářská úroveň	36/20	26/20	32/14	36/22
bankovní sektor	28/10	26/6	26/7	32/7
věda a výzkum	38/8	20/7	26/6	32/6
průmyslové podniky	21/35	21/28	25/26	30/23
drobní a střední podnikatelé	15/47	9/38	15/31	20/29
úroveň školství	25/12	13/17	18/7	18/12
úroveň zdravotnictví	24/18	8/27	11/20	13/27
zemědělci	11/60	5/73	8/67	9/65
úroveň sociálního zabezpečení	14/25	6/25	8/20	6/30

Poznámka: Údaje v tabulce tvoří odpovědi „spíše příznivě“/„spíše nepříznivě“. Dopočet do 100 % tvoří odpovědi „nevím“ a „ani příznivě, ani nepříznivě“.

Srovnání oproti předchozím letům vykazuje určitý posun v hodnocení ekonomických souvislostí vstupu do Evropské unie (zejm. stability devizového kursu koruny), které jsou v posledním období hodnoceny lépe než dříve. U ostatních položek nedochází, až na určité oscilace v případě školství či zdravotnictví, k větším změnám.

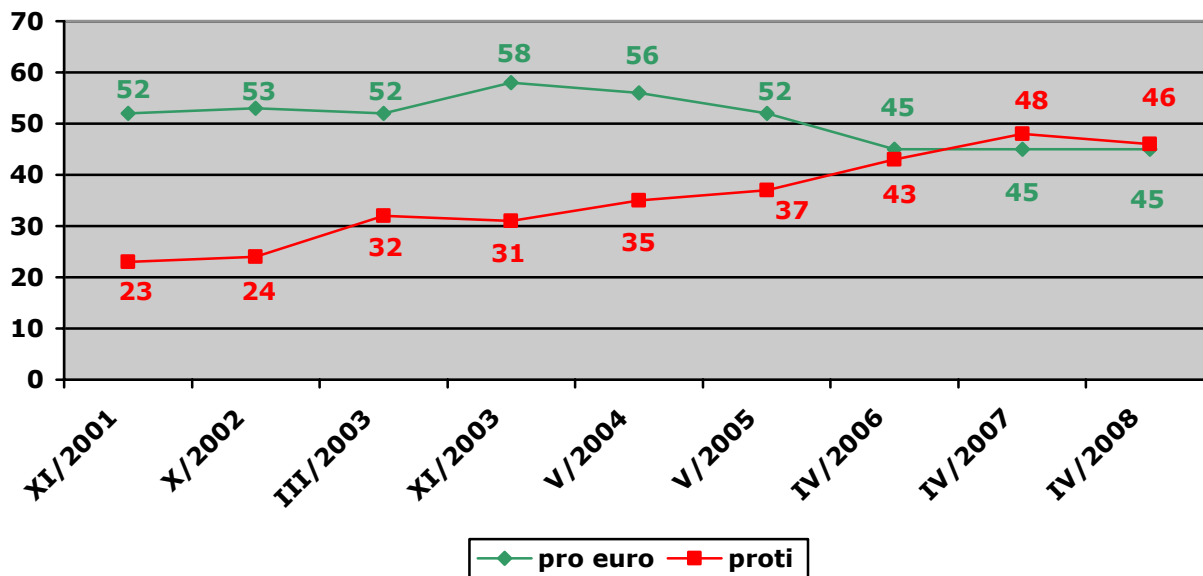
Součástí výzkumu byla rovněž otázka mapující názory veřejnosti na zavedení eura jako české měny:

**Graf 3: Názory na přijetí eura za měnu ČR<sup>4</sup>**

V otázce přijetí či nepřijetí eura je česká veřejnost rozdělena na dva vyrovnané tábory. Celkem 45 % dotázaných vyjadřuje přijetí eura podporu, naopak 46 % zastává opačný postoj. Příznivci se rekrutují především z řad mladých lidí do 29 let (62 % „rozhodně + spíše souhlasí“) a voličů ODS (65 %). Častěji se také pro euro vyjadřují muži (50 %). Mezi odpůrci lze častěji nalézt generaci lidí starších 60 let (64 % „rozhodně + spíše nesouhlasí“) a voliče KSČM (71 %) a ČSSD (55 %).

<sup>4</sup> Znění otázky: „Souhlasíte nebo nesouhlasíte s tím, aby bylo za měnu ČR přijato euro?“

**Graf 4: Vývoj názorů na přijetí eura za měnu ČR**



Zavedení eura mělo mezi lidmi jasnou podporu až do roku 2005. Poté začíná obliba eura výrazně klesat. Roli zřejmě sehrála jak sílící koruna, tak i určitý konzervatismus podpořený zjištěním, že ČR euro pro své aktuální působení v Evropské unii bezprostředně nepotřebuje. Od roku 2006 jsou tak síly příznivců i odpůrců vyrovnané.