



**Centrum pro výzkum veřejného mínění
Sociologický ústav AV ČR, v.v.i.**
Jilská 1, Praha 1
Tel./fax: 286 840 129
E-mail: michal.veselsky@soc.cas.cz

Důvěra politickým stranám

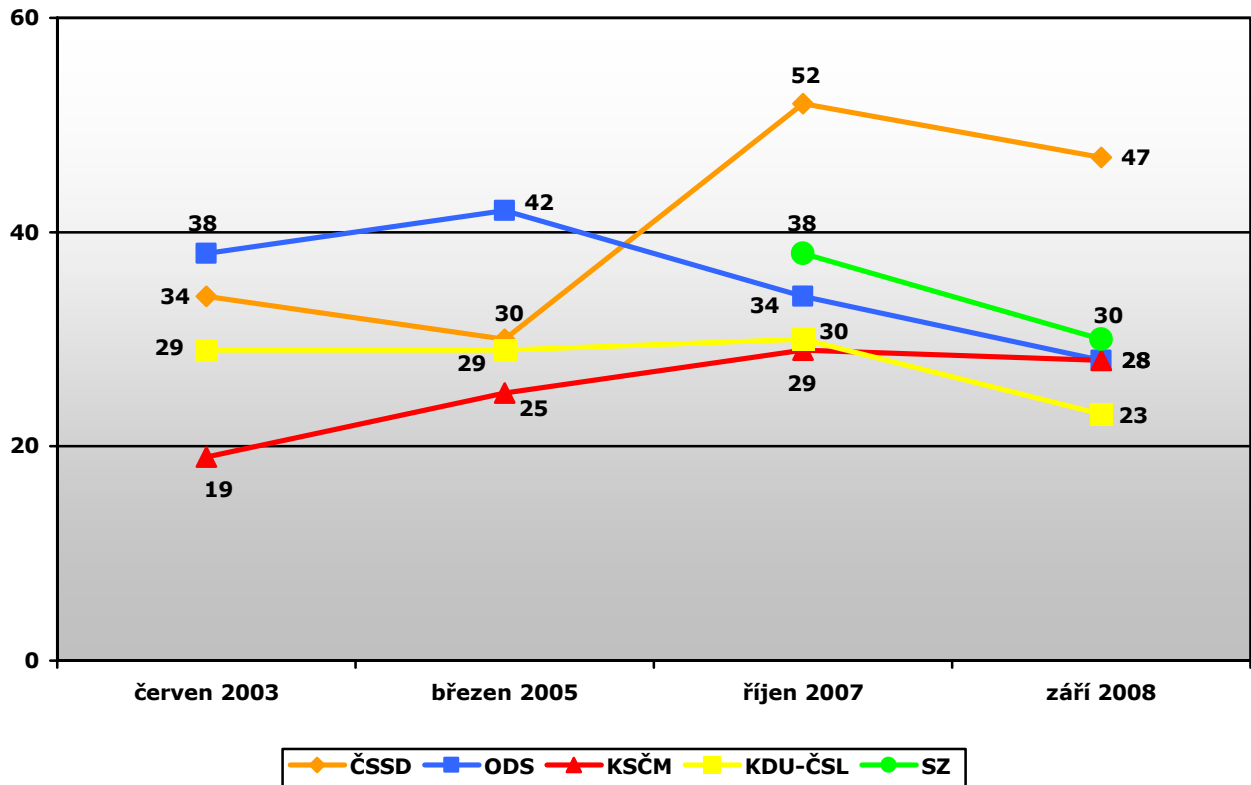
Technické parametry

Výzkum:	<i>Naše společnost 2008, v08-09</i>
Realizátor:	<i>Centrum pro výzkum veřejného mínění, Sociologický ústav AV ČR, v.v.i.</i>
Projekt:	<i>Naše společnost – projekt kontinuálního výzkumu veřejného mínění CVVM SOÚ AV ČR, v.v.i.</i>
Termín terénního šetření:	<i>1. 9. – 8. 9. 2008</i>
Výběr respondentů:	<i>Kvótní výběr</i>
Kvóty:	<i>Region (Oblasti NUTS 2), velikost místa bydliště, pohlaví, věk, vzdělání</i>
Zdroj dat pro kvótní výběr:	<i>Český statistický úřad</i>
Reprezentativita:	<i>Obyvatelstvo ČR ve věku od 15 let</i>
Počet dotázaných:	<i>1066</i>
Metoda sběru dat:	<i>Osobní rozhovor tazatele s respondentem</i>
Výzkumný nástroj:	<i>Standardizovaný dotazník</i>
Otázky:	<i>PV.47, PV.88</i>
Zveřejněno dne:	<i>5. listopadu 2008</i>
Zpracoval:	<i>Michal Veselský</i>

Záříjové šetření Centra pro výzkum veřejného mínění se vedle dalších témat zabývalo hodnocením politických stran. Respondenti byli dotázáni, nakolik důvěřují pěti největším parlamentním stranám. Otázka na důvěru byla doplněna dalšími, které zjišťovaly názory lidí na politické působení jednotlivých subjektů. Dotázaní se vyjadřovali například k tomu, nakolik jsou jednotlivé strany zárukou demokratických poměrů, do jaké míry jsou schopny obhajovat zájmy České republiky, disponují-li výraznými osobnostmi či zda se pouze starají o získání moci.

Otázka mapující důvěru politickým stranám¹ je pokládána opakovaně. Výsledky přináší graf 1:

Graf 1: Důvěra politickým stranám časové srovnání (v %)



Pozn.: V grafu jsou zahrnuty odpovědi „rozhodně důvěřuje“ a „spíše důvěřuje“.

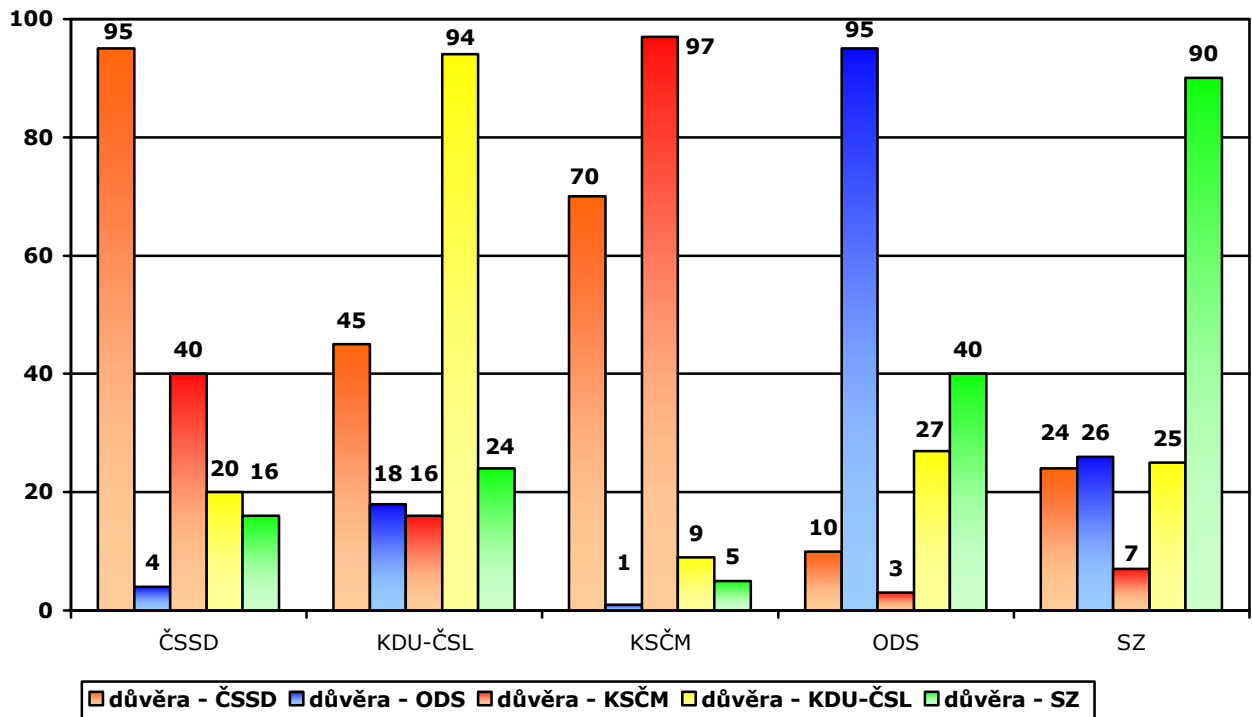
Důvěra stranám je do značné míry vázána na aktuální politické preference. S tím také souvisí vliv případného vládního angažmá, jež důvěru občanů rovněž ovlivňuje. V roce 2007 vystřídala ČSSD na prvním místě v pomyslném žebříčku důvěryhodnosti do té doby vedoucí ODS. Zachoval se tak předchozí trend, kdy si největší důvěru lidí udržovala nejsilnější opoziční strana. Naopak Komunistická strana Čech a Moravy se v důvěře vůbec poprvé dostala před některou z ostatních sledovaných stran.

Oproti minulému roku zaznamenaly propad všechny strany s výjimkou komunistů. Na pozadí těchto výsledků mohla stát snaha politiků vymezit se před blížícími se krajskými volbami vůči svým politickým konkurentům. Podobné chování obecně přispívá k polarizaci politického spektra a snižuje tak důvěru občanů jiným stranám než té, kterou se dotyční chystají volit. Pokles důvěry postihl o něco více strany vládní koalice. Zelení si pohoršili o 8 procentních bodů, KDU-ČSL o 7 bodů a ODS o 6 procentních bodů. ČSSD si i přes určitou ztrátu (5 procentních bodů) udržela výrazný náskok před ostatními politickými subjekty. Hodnocení KSČM zůstalo prakticky neměnné, pokles o jeden procentní bod je v rámci statistické chyby.

¹ Znění otázky: „Důvěřujete či nedůvěřujete následujícím politickým stranám? a) ČSSD, b) KDU-ČSL, c) KSČM, d) ODS, e) Strana zelených. Možnosti odpovědí: rozhodně důvěřuje, spíše důvěřuje, spíše nedůvěřuje, rozhodně nedůvěřuje, neví.“

Následující graf doplňuje informaci o důvěře stranám v kontextu stranických preferencí dotázaných:

Graf 2: Důvěra politickým stranám podle stranických preferencí (v %)



Pozn.: V grafu jsou zahrnuty odpovědi „rozhodně důvěřuje“ a „spíše důvěřuje“.

Důvěra stranám je úzce vázána na politické preference respondentů. Nejvíce své straně důvěřují příznivci komunistů (97 %), naopak nejopatrnější jsou ve vztahu ke své straně příznivci zelených (90 %)².

Respondenti jsou velmi zdrženliví s vyjadřováním podpory jiné straně než té, kterou by volili do Poslanecké sněmovny. Určitou výjimku tvoří příznivci komunistů, z nichž více než dvě třetiny vyjadřují důvěru ČSSD. V opačném směru je podpora o poznání vlažnější, když KSČM důvěřuje 40 % sympatizantů sociálních demokratů. Důvěra komunistických příznivců směrem k ČSSD se měnila v čase. V letech 2003 a 2005 důvěřovala tehdy vládní sociální demokracii pouhá třetina sympatizantů KSČM. Poté, co se ČSSD dostala do opozice, stoupla důvěra komunistických příznivců na 70%.

Zajímavé je rovněž rozložení důvěry příznivců KDU-ČSL směrem ke dvěma největším stranám. Ti o poznání více důvěřují ČSSD (45 %), než současnému koaličnímu partnerovi ODS (18 %).

Elektorát ODS vyjadřuje z ostatních stran největší důvěru SZ (40 %), mezi příznivci zelených pak nejsilnější vládní straně důvěřuje 26%.

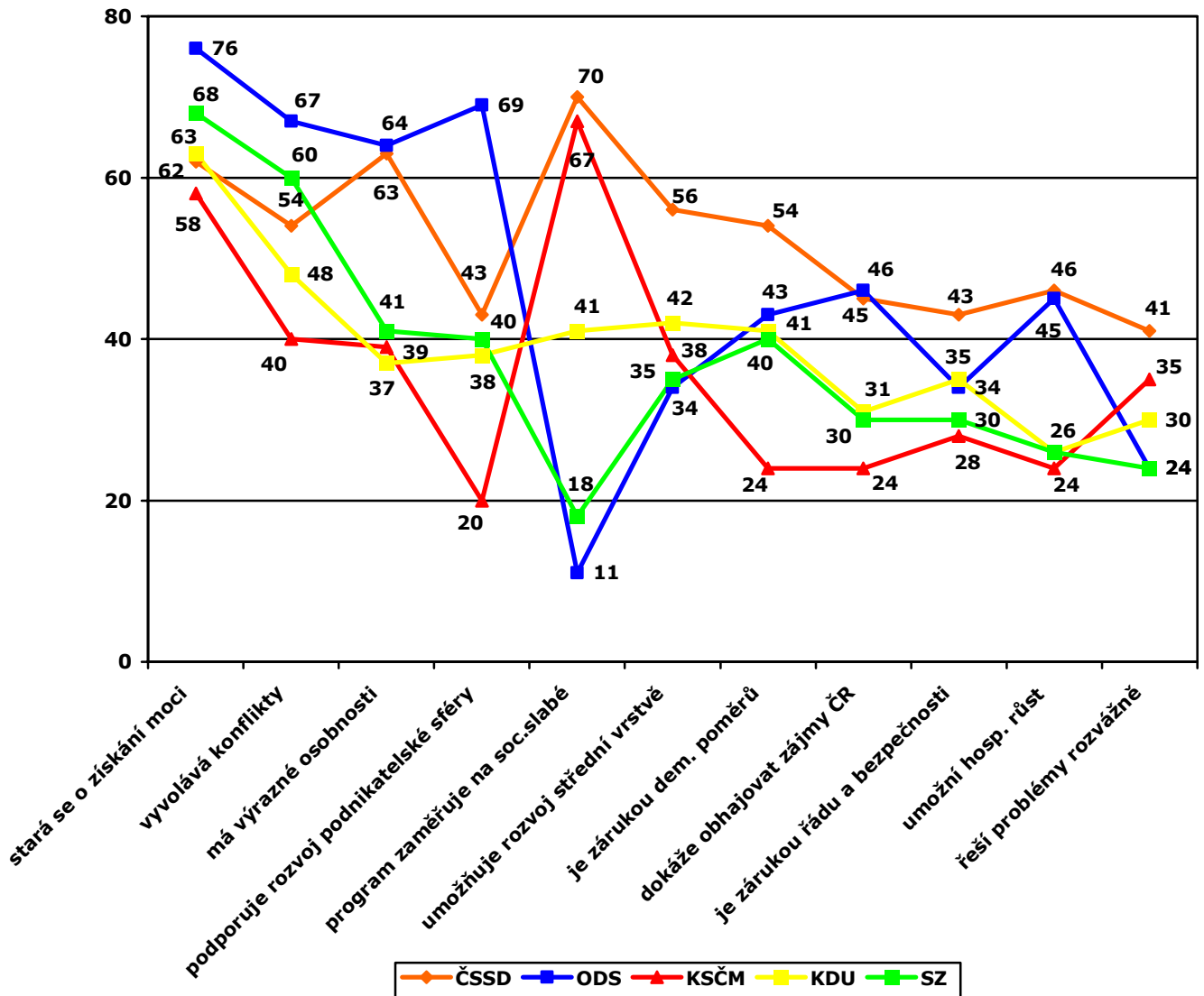
Další baterie otázek se soustředila na podrobnější hodnocení. Respondenti byli požádáni, aby posoudili, nakolik pro jednotlivé politické strany platí vybrané výroky³:

² Sběr dat proběhl v týdnu před sjezdem SZ.

³ Znění otázky: „Rádi bychom věděli, jaký dojem na Vás dělají některé politické strany. Postupně budu číst jednotlivé výroky a Vy mi sdělíte, zda se podle Vás hodí k dané straně.“

Možnosti odpovědí: a) Řeší problémy rozvážně, b) Umožňuje rozvoj střední vrstvě, c) Má ekonomický program umožňující hospodářský růst, d) Je zárukou právního řádu a bezpečnosti občanů, e) Vyvolává zbytečné konflikty, f) Podporuje rozvoj podnikatelské sféry, g) Dokáže obhajovat zájmy ČR v zahraničí, h) Má výrazné politické osobnosti, i) Je zárukou demokratických poměrů, j) Svůj program zaměřuje na sociálně slabé, k) Stará se jen o získání moci.“

Graf 3: Názory na činnost politických stran



Jakkoliv jsou politické strany v jednotlivých aspektech své činnosti hodnoceny rozdílně, většina dotázaných se shodne na tom, že se strany starají v první řadě o získání moci. Nejvíce respondentů tak smýšlí o ODS (76 %), nejméně o KSČM (58 %).

ČSSD je v průměru hodnocena lépe než ostatní, což je do značné míry dáno jejím aktuálně prvním místem v žebříčku důvěryhodnosti. Ve srovnání se zbytkem politického spektra se profiluje jako strana kladoucí důraz na podporu sociálně slabých (70 %), umožňující rozvoj střední vrstvě (56 %) a jako záruka demokratických poměrů (54 %).

ODS je připisován zájem o rozvoj podnikatelské sféry (69 %), ale také konfliktnost (získání moci 76 %, vyvolávání konfliktů 67 %). Skepticky je pohlíženo na schopnost občanských demokratů postarat se o sociálně slabé (11 %) a řešit problémy s rozvahou (24 %).

KSČM se dotázaným jeví coby obhájce sociálně slabých (67 %), účastníci se různých konfliktů v menší míře než ostatní strany. Negativní hodnocení směřují k neschopnosti rozvíjet podnikatelskou sféru (20 %), obhajovat zájmy ČR (24 %) a zaručit existenci demokratických poměrů (24 %).

Hodnocení položek KDU-ČSL se celkově pohybuje v pásmu průměru. Obdobně jsou hodnoceni také zelení, jimž je však respondenty vytýkán nedostatečný zájem o sociálně slabé (18 %) a neschopnost řešit problémy s rozvahou (24 %).