



OR81022a

## TISKOVÁ ZPRÁVA

Centrum pro výzkum veřejného mínění  
Sociologický ústav AV ČR, v.v.i.

Jilská 1, Praha 1

Tel./fax: 286 840 129

E-mail: jiri.vinopal@soc.cas.cz

# Konzumace piva v České republice v roce 2008

## Technické parametry výzkumu

*Výzkum: Naše společnost 2008, v08-09*

*Realizátor: Centrum pro výzkum veřejného mínění,  
Sociologický ústav AV ČR, v.v.i.*

*Projekt: Naše společnost – projekt kontinuálního výzkumu  
veřejného mínění CVVM SOÚ AV ČR, v.v.i.*

*Dílčí projekt: Pivo v české společnosti*

*Autor projektu: Jiří Vinopal*

*Termín terénního šetření: 1. 9. – 8. 9. 2008*

*Výběr respondentů: Kvótní výběr*

*Kvóty: Region (Oblasti NUTS 2), velikost místa bydliště,  
pohlaví, věk, vzdělání*

*Zdroj dat pro kvótní výběr: Český statistický úřad*

*Reprezentativita: Obyvatelstvo ČR ve věku od 15 let*

*Počet dotázaných: 1 066*

*Metoda sběru dat: Osobní rozhovor tazatele s respondentem*

*Výzkumný nástroj: Standardizovaný dotazník*

*Otázky: OR.94, OR.95, OR.96, OR.195*

*Počet respondentů od 18 let: 1014*

*Zveřejněno dne: 22. říjen 2008*

*Zpracoval: Jiří Vinopal*

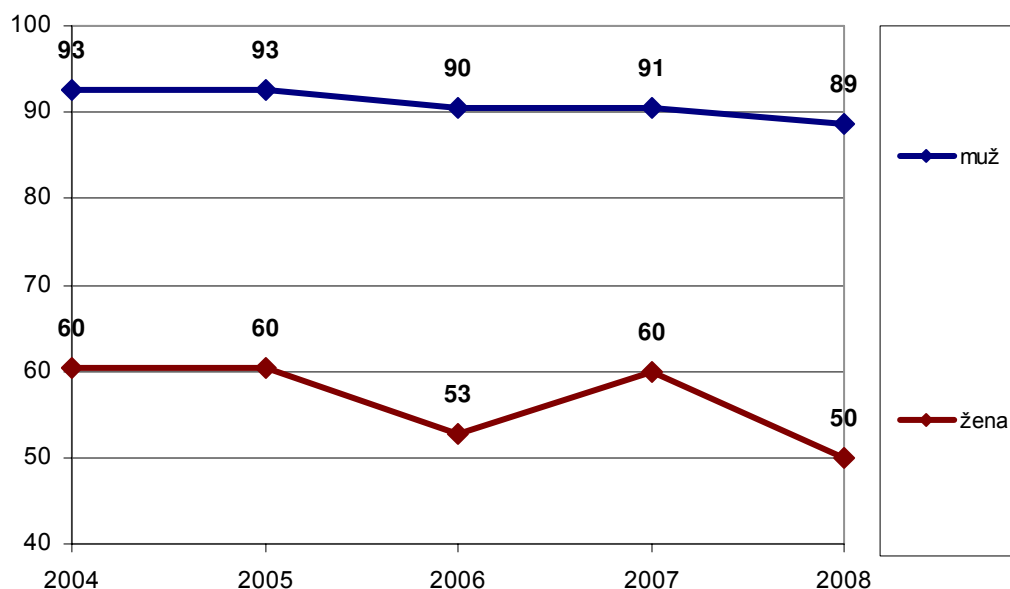
V září 2008 CVVM SOÚ AV ČR, v.v.i., zopakovalo některé otázky s tematikou piva, které jsou součástí výzkumného projektu Hospody a pivo v české společnosti, probíhajícího od roku 2004. Tato tisková zpráva přináší základní výsledky o úrovni, množství, a frekvenci konzumace piva v české společnosti, nově zmiňuje také některé sociální okolnosti pití piva. Analýzy jsou prováděny na souboru respondentů s dosaženým věkem minimálně 18 let.



## 1. Konzumace piva<sup>1</sup>

Podíl lidí, kteří pijí pivo, se v České republice dlouhodobě nijak výrazně nemění a dosahuje hodnot kolem 90 % u mužů a mezi 50 a 60 % u žen. Pivo je tedy stále univerzálním nápojem, který přinejmenším čas od času pijí téměř všichni čeští muži a minimálně polovina českých žen.

**Graf 1: Podíly konzumentů piva mezi muži a ženami v letech 2004 - 2008**



Zdroj: CVVM SOÚ AV ČR, v.v.i., *Naše společnost* 09/2004, 09/2005, 09/2006, 09/2007, 09/2008.

Jak je patrné, podíl žen, které deklarují pití piva, kolísá ve sledovaných letech více, nežli podíl takových mužů. Lze se domnívat, že za touto skutečností stojí jednak výrazně nižší spotřeba piva u žen, a tudíž snazší přecházení hranice, mezi stavy, které subjektivně ženy pociťují, jako že pivo alespoň občas pijí a stavem, kdy již mají pocit, že pivo vlastně nepijí, ale také jejich celkově více odtažitý postoj k pivu jako takovému a menší ochota za určitých okolností přiznávat, že jej pijí.

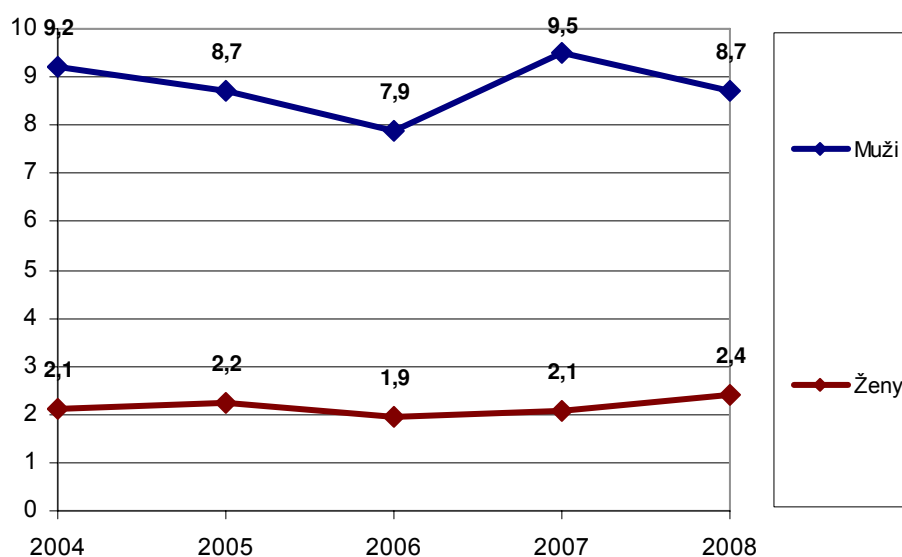
Podíly mužů a žen pijících pivo alespoň občas se přitom již dále významně neliší mezi kategoriemi žádné z důležitých sociodemografických skupin, jako jsou věkové, vzdělanostní nebo příjmové.

<sup>1</sup> Znění otázky: OR.94 „Pijete někdy pivo? (Ano – ne)“

## 2. Množství konzumace piva<sup>2</sup>

Množství konzumace má prostřednictvím průměrného počtu půllitrů za týden smysl sledovat u těch, kteří pivo vůbec kdy pijí.<sup>3</sup> Množství piva konzumovaného v uplynulých letech se z dlouhodobého hlediska udržuje na stálé úrovni přibližně devíti půllitrů týdně u mužů a přibližně dvou půllitrů týdně u žen (výkyv ve spotřebě mužů, který se v datech provedených šetření projevil v roce 2006, není možné považovat za významný).

**Graf 2: Průměrné množství piva konzumovaného týdně muži a ženami v letech 2004 – 2008 (v půllitrech)**



Zdroj: CVVM SOÚ AV ČR, v.v.i., *Naše společnost 09/2004, 09/2005, 09/2006, 09/2007*.  
Pozn.: Hodnoty vypovídají o respondentech, kteří uvedli že pivo alespoň někdy pijí (počet dotázaných v roce 2008 = 702).

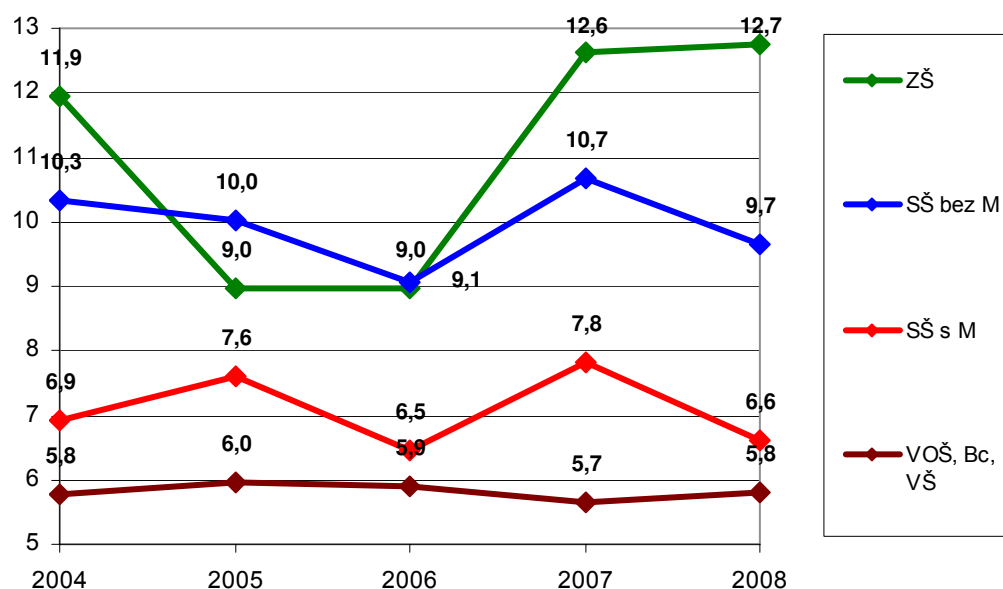
Konkrétněji lze říci, že míra konzumace piva v roce 2008 se mírně liší podle věku a to navíc odlišným způsobem u mužů a u žen. Pro muže například platí, že mírně nižší spotřebu vykazují nejmladší ročníky 18 – 29 let (7,7 půllitrů za týden), nejvyšší naopak lidé ve věku 45 – 59 let (10,6 půllitrů za týden). U žen je tomu jinak, neboť vyšší spotřebu, než jaký je průměr mezi všemi ženami, nalezneme u nejmladší věkové skupiny 18 – 29 let (3,4 půllitrů za týden).

<sup>2</sup> Znění otázky: OR.95 „Jaké množství piva přibližně vypijete za týden? Kdybyste to přepočítal na půllitry, kolik by to tak průměrně bylo?“

<sup>3</sup> V takto koncipované analýze nejde o odhad průměrné spotřeby populace, nýbrž o sledování trendu v množství a způsobech konzumace piva u těch, kteří jej pijí.

Ještě výraznější rozdíly panují v případě vzdělání, a to opět zejména u mužů. V souladu s trendem projevujícím se opakovaně platí i v roce 2008 jednoduchý vztah, že čím vyšší vzdělání muži mají, tím méně piva v průměru vypijí. Muži se základním vzděláním kupříkladu konzumují v průměru 12,7 piva týdně, muži se vzděláním vysokoškolským průměrně 5,8 piva za týden. U žen tento vztah tak zřetelný není, od průměrné spotřeby všech žen (2,4) se v roce 2008 výrazněji odlišuje pouze skupina těch se základním vzděláním s 3,4 půllitry týdně. (Snížení spotřeby u mužů se základním vzděláním v letech 2005 a 2006 nelze s ohledem na početní zastoupení této skupiny ve zkoumaném vzorku a s ohledem na jinak vyrovnané trendy považovat za věcně významné.)

**Graf 3: Průměrné množství piva konzumovaného týdně jednotlivými vzdělanostními skupinami v letech 2004 - 2008 (v půllitrech) - muži**



Zdroj: CVVM SOÚ AV ČR, v.v.i., *Naše společnost* 09/2004, 09/2005, 09/2006, 09/2007, 09/2008

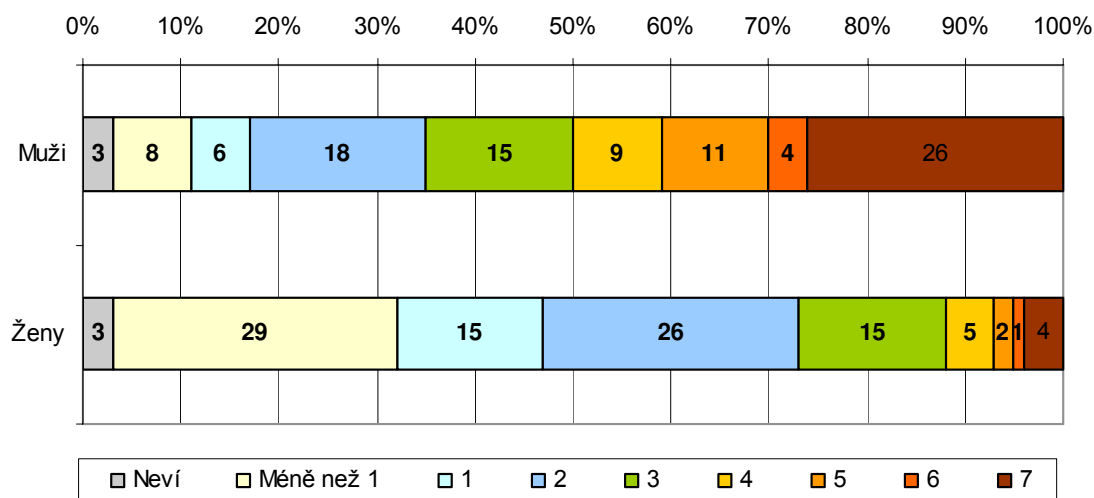
Pozn.: Hodnoty vypovídají o mužích, kteří uvedli že pivo alespoň někdy pijí a současně zodpověděli otázku OR.95 (počet dotázaných v roce 2008 = 422).

Zřejmě vzhledem k širokému cenovému rozptylu piv dostupných na českém trhu nelze vysledovat rozdílnou úroveň spotřeby v souvislosti s životní úrovní. Posuzováno podle průměrného příjmu na člena domácnosti se osoby, které žijí v domácnostech s různým ekonomickým statusem, v míře spotřeby vzájemně neodlišují.

### 3. Frekvence konzumace piva<sup>4</sup>

Frekvence konzumace je ukazatel, který napovídá, zda je nápoj běžným nebo spíše svátečním pitím. Průměrný počet dnů v týdnu, ve kterých si lidé dají nějaké to pivo, se pohybuje na úrovni čtyř dnů u mužů a dvou dnů u žen. Jinými slovy si muži dají pivo v průměru čtyřikrát a ženy dvakrát týdně.

**Graf 4: Frekvence konzumace piva u mužů a žen v roce 2008 (udává počet dnů v týdnu, kdy si dají pivo)**



Zdroj: CVVM SOÚ AV ČR, v.v.i., Naše společnost 09/2008.

Pozn.: Hodnoty vypovídají o respondentech, kteří uvedli že pivo alespoň někdy pijí (počet dotázaných = 702).

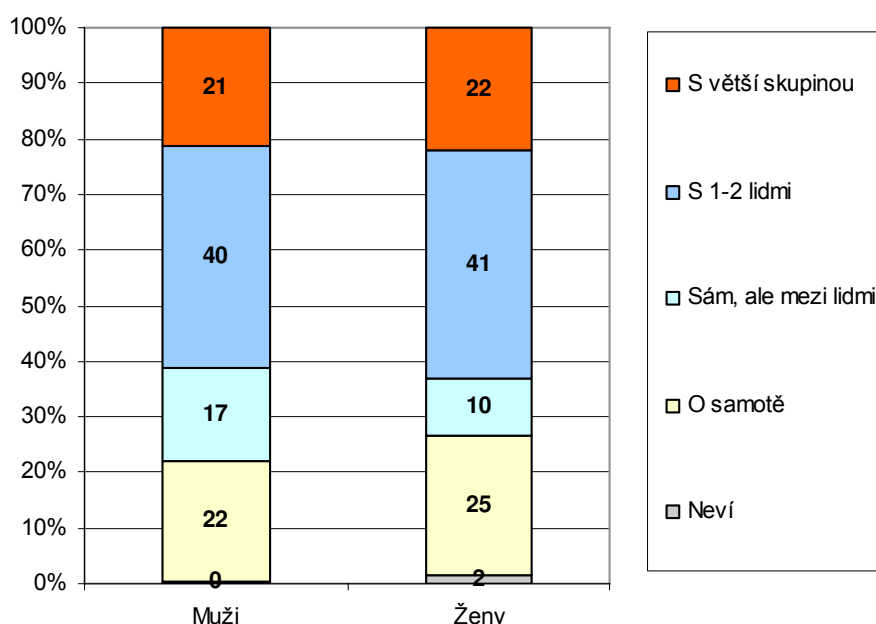
Kromě toho, že jej vypijí podstatně méně než muži, je tedy pro ženy pivo také nápojem méně obvyklým co do frekvence konzumace. Většina žen konzumujících pivo (70 %) jej totiž pije maximálně dvakrát týdně; oproti tomu muži podstatně častěji uvádějí, že si nějaké to pivo dají každý den (26 %), minimálně čtyřikrát týdně si jej pak dá celá polovina (50 %) mužských konzumentů.

<sup>4</sup> Znění otázky: OR.96 „Jak často běžně pivo pijete? Teď nezáleží na množství, zajímá nás, v kolika dnech v týdnu průměrně se nějakého piva napijete.“

#### 4. Společnost při konzumaci piva<sup>5</sup>

Jak výsledky průzkumu ukázaly, pokud už lidé pivo pijí, pak je to většinou ve společnosti někoho dalšího. Pro muže i pro ženy platí, že největší část (dvě pětiny) z nich pijí pivo společně s jedním až dvěma dalšími lidmi, další pětina pivo konzumujících mužů i žen tak činí ve společnosti větší skupiny lidí. Přesto významný podíl respondentů uvedlo i alternativu opačnou, totiž že pivo pijí povětšinou sami. Ať už přímo o samotě, například doma nebo na zahradě (22 % mužů, 25 % žen), nebo sami například v restauraci (17 % mužů, 10 % žen).

**Graf 5: Podíly mužů a žen podle toho, v jaké situaci pivo většinou konzumují.**



Zdroj: CVVM SOÚ AV ČR, v.v.i., Naše společnost 09/2008.

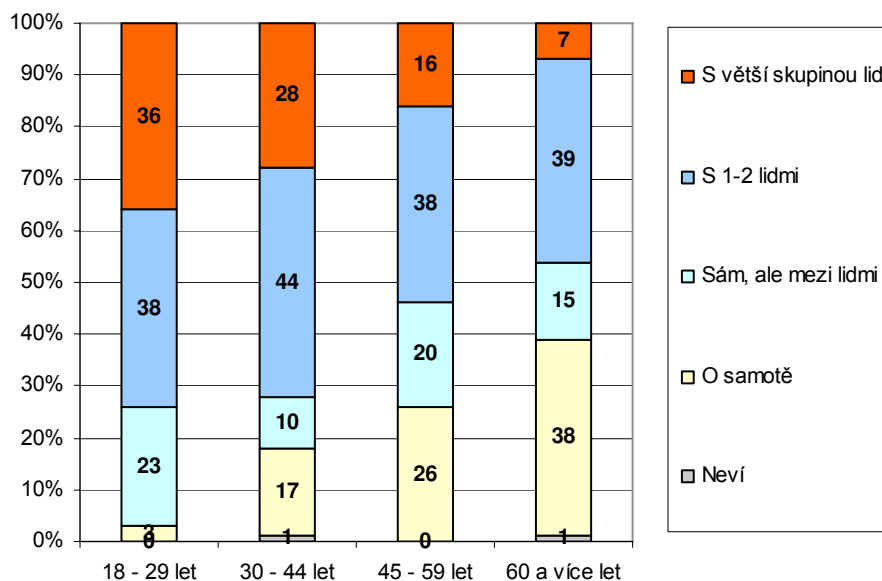
Pozn.: Hodnoty vypovídají o respondentech, kteří uvedli že pivo alespoň někdy pijí (počet dotázaných = 702).

Jak lze očekávat, rozdíly v tom, kde a s kým pivo pijí, se objevují zejména v souvislosti s věkem. Platí, že s jeho zvyšováním se konzumace přesouvá do soukromí (zhruba dvě pětiny mužů i žen nad 60 let konzumují pivo o samotě, například doma, na zahradě atp.), naopak mladší věkové ročníky konzumují pivo

<sup>5</sup> Znění otázky: OR.195 „Když pijete pivo, ve většině případů je to: o samotě, například doma, na zahradě atp., pijete sám, ale někde mezi lidmi, např. v restauraci, atp., společně s jedním až dvěma dalšími lidmi (přáteli, příbuznými, známými, kolegy atp.), společně s větší skupinou dalších lidí (přáteli, příbuznými, známými, kolegy atp.)?“

především ve společnosti dalších lidí. Obojí je vidět v grafech 6a a 6b na příkladech mužských a ženských konzumentů.

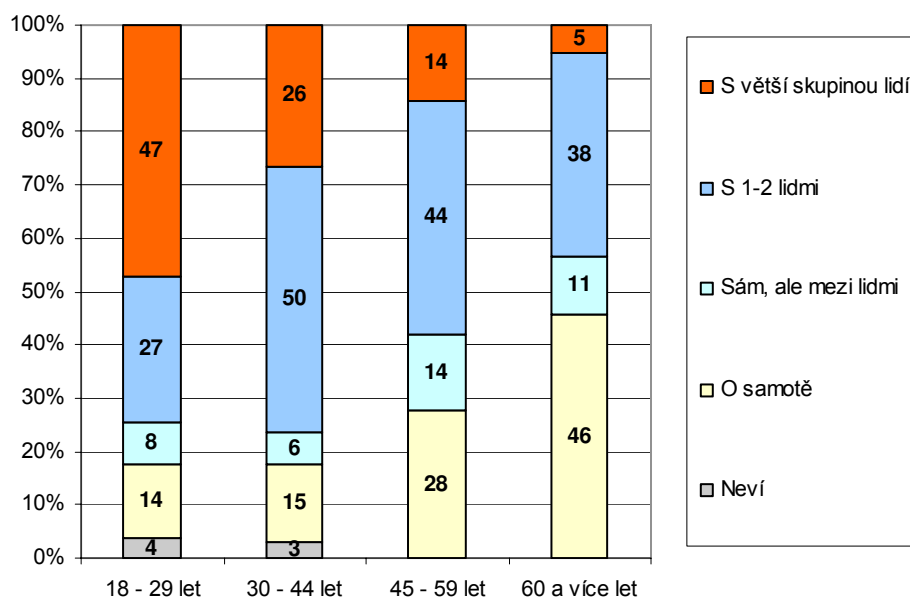
**Graf 6a: Podíly mužů v jednotlivých věkových skupinách podle toho, v jaké situaci pivo většinou konzumují**



Zdroj: CVVM SOÚ AV ČR, v.v.i., Naše společnost 09/2008.

Pozn.: Hodnoty vypovídají o mužích, kteří uvedli že pivo alespoň někdy pijí (počet dotázaných = 437).

**Graf 6b: Podíly žen v jednotlivých věkových skupinách podle toho, v jaké situaci pivo většinou konzumují**



Zdroj: CVVM SOÚ AV ČR, v.v.i., Naše společnost 09/2008.

Pozn.: Hodnoty vypovídají o ženách, které uvedly, že pivo alespoň někdy pijí (počet dotázaných = 265).

