



**Centrum pro výzkum veřejného mínění  
Sociologický ústav AV ČR, v.v.i.**

Jilská 1, Praha 1  
Tel./fax: 286 840 129  
E-mail: jan.cervenka@soc.cas.cz

## Občané o ekonomické situaci svých domácností – říjen 2008

### Technické parametry

Výzkum:	<i>Naše společnost 2008, v08-10</i>
Realizátor:	<i>CVVM, Sociologický ústav AV ČR, v.v.i.</i>
Projekt:	<i>Naše společnost – projekt kontinuálního výzkumu veřejného mínění CVVM SOÚ AV ČR, v.v.i.</i>
Termín terénního šetření:	<i>6. - 13. 10. 2008</i>
Výběr respondentů:	<i>Kvótní výběr</i>
Kvóty:	<i>Region (Oblasti NUTS 2), velikost místa bydliště, pohlaví, věk, vzdělání</i>
Zdroj dat pro kvótní výběr:	<i>Český statistický úřad</i>
Reprezentativita:	<i>Obyvatelstvo ČR ve věku od 15 let</i>
Počet dotázaných:	<i>834</i>
Metoda sběru dat:	<i>Osobní rozhovor tazatele s respondentem</i>
Výzkumný nástroj:	<i>Standardizovaný dotazník</i>
Otázky:	<i>EU.4, EU.5, EU.6, EU.23</i>
Zveřejněno dne:	<i>19. listopadu 2008</i>
Zpracoval:	<i>Jan Červenka</i>

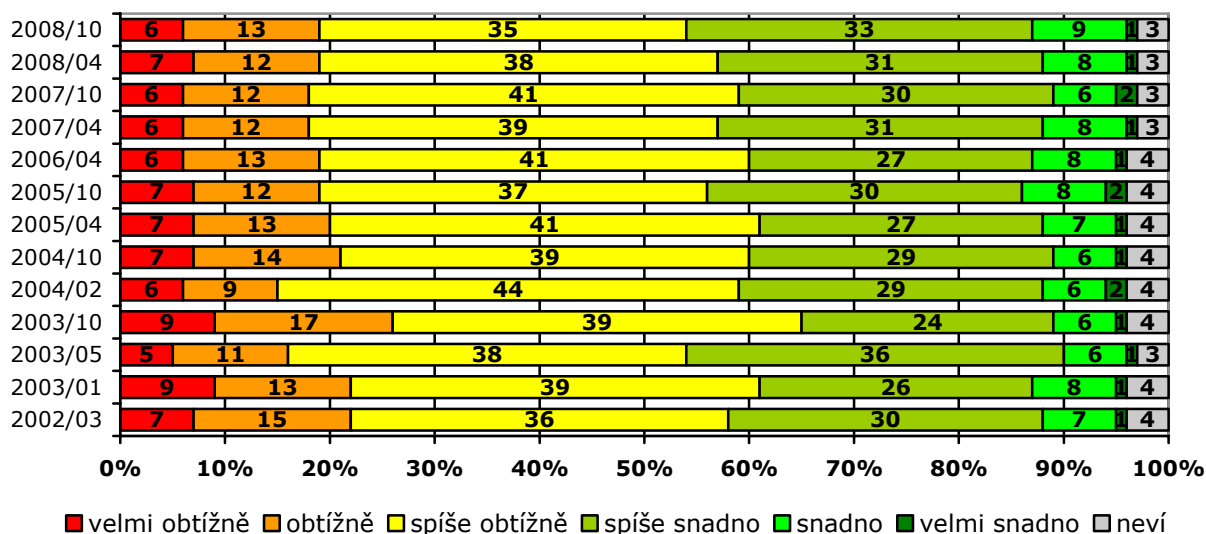
V říjnu 2008 CVVM zkoumalo, jak lidé vnímají současnou ekonomickou situaci svých domácností. Dotázaní se vyjadřovali k tomu, zda je pro ně obtížné vyjít s příjmy a zda svoji domácnost považují za bohatou či naopak chudou. Dále se šetření podrobněji věnovalo tomu, na které potřeby mají ve svém rozpočtu dostatek peněz a na které nikoli.

Podle aktuálních výsledků je pro mírně nadpoloviční většinu (54 %) českých občanů a jejich domácností složité vyjít se současnou výší příjmů. Konkrétně pro 35 % osob je toto „spíše obtížné“, pro 13 % lidí „obtížné“ a pro 6 % „velmi obtížné“. Na druhé straně o málo více než dvěma pětinám respondentů (43 %) nedělá hospodaření s příjmy podle jejich vyjádření větší problém – pro 33 % osob je to „spíše snadné“, pro dalších 9 % „snadné“ a pro 1 % „velmi snadné“. Odpověď „neví“ uvedla 3 % dotázaných. V časovém srovnání nepřinášejí aktuální výsledky žádný statisticky významný posun vzhledem k předchozímu šetření z dubna tohoto roku, ovšem oproti situaci před rokem je stávající hodnocení v tomto ohledu relativně příznivější.

Problémy s hospodařením s příjmy deklarují častěji lidé ve věku nad 60 let, nepracující důchodci, nezaměstnaní, nekvalifikovaní dělníci, osoby se základním a středním vzděláním bez maturity, potenciální voliči KSČM, případně ti, kteří by k volbám nešli, lidé označující svou životní úroveň za špatnou nebo za ani dobrou ani špatnou. Naopak bez potíží hospodaří se svými příjmy především

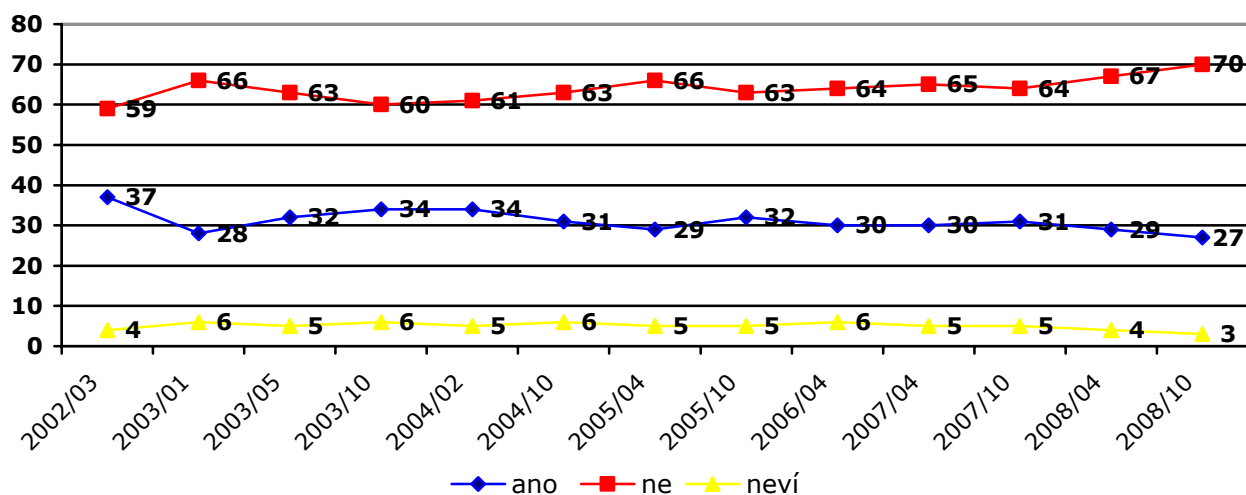
osoby samostatně výdělečně činné, vedoucí nebo vysoce kvalifikovaní odborní pracovníci, lidé se středoškolským vzděláním s maturitou a vysokoškoláci, dále pak volí ODS a také osoby hovořící o své životní úrovni jako o dobré.

Graf 1: Jak domácnost vychází se svými příjmy<sup>1</sup> – časové srovnání (%)



Jak ukazuje graf 2, ve velmi obtížné finanční situaci se v průběhu minulého roku podle získaných vyjádření ocitla o málo více než čtvrtina českých občanů (27 %). Naopak více než dvě třetiny (70 %) tuto zkušenost nemají a 3 % lidí se nedokázala vyjádřit. Podobně jako u předchozího dotazu se z hlediska časového srovnání současná situace významně neliší od dubnového šetření, ale oproti loňskému říjnu stávající výsledek představuje mírné zlepšení.

Graf 2: Velmi obtížná finanční situace v průběhu minulého roku<sup>2</sup> - časové srovnání (%)



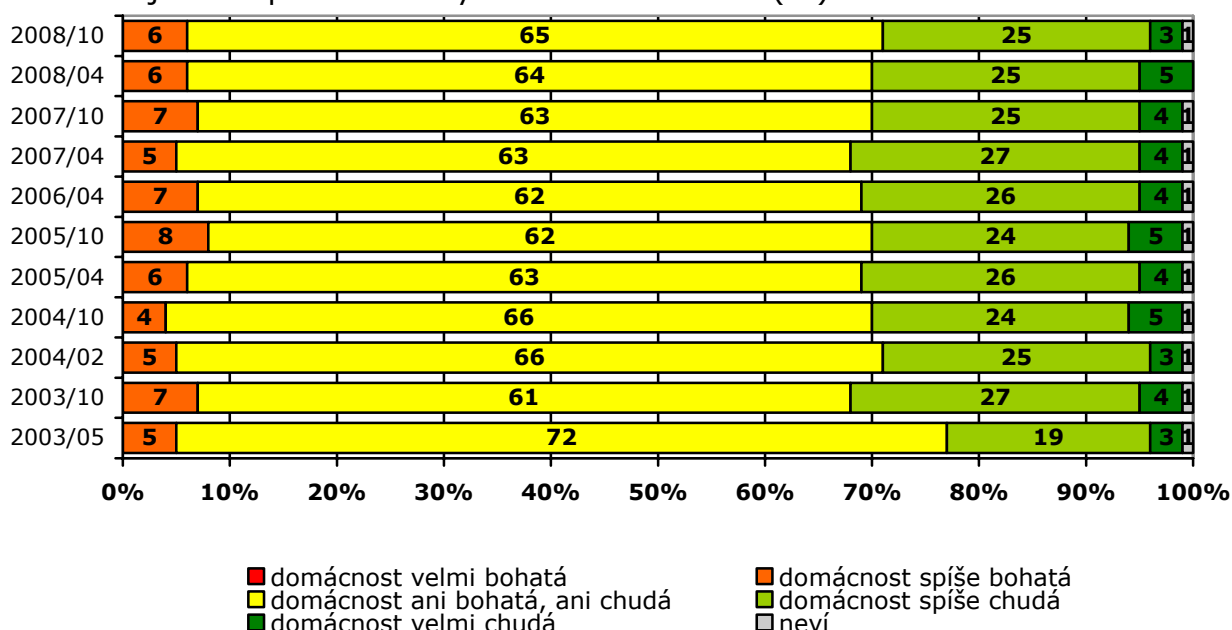
<sup>1</sup> Znění otázky: „Jak Vaše domácnost vychází s příjmem, který v současné době má?“ Možnosti odpovědí: „velmi obtížně“, „obtížně“, „spíše obtížně“, „spíše snadno“, „snadno“, „velmi snadno“, „neví“.

<sup>2</sup> Znění otázky: „Ocitla se Vaše domácnost někdy v průběhu minulého roku ve velmi obtížné finanční situaci?“ Možnosti odpovědí: „ano“, „ne“, „neví“.

Z hlediska třídění druhého stupně vyplynulo, že s tíživou finanční situací se podle vlastního vyjádření potýkali častěji lidé se základním vzděláním a středním vzděláním bez maturity, nezaměstnaní a z hlediska rodinného stavu pak zejména lidé rozvedení. Velice často tuto odpověď, že se v uplynulém roce dostali do velmi obtížné finanční situace, uváděli respondenti, kteří životní úroveň svojí domácnosti hodnotí jako špatnou (67 %).

Odpovědi na další otázku ukazují (viz graf 3), že dvoutřetinová většina českých občanů nepovažuje svoji domácnost ani za bohatou ani za chudou (65 %). Podíl respondentů, kteří se o svých domácnostech vyjadřují jako o chudých, přitom tradičně převládá nad těmi, kteří uvádějí opačné stanovisko. Čtvrtina lidí se domnívá, že jejich domácnost je „spíše chudá“ (25 %), a 3 % uvedla, že je dokonce „velmi chudá“. Na druhé straně jako spíše bohatou vidí svou domácnost 6 % lidí, podíl občanů označujících ji za velmi bohatou pak nedosahuje statisticky měřitelnou hodnotu a je v podstatě nulový. Jak je vidět v grafu 3, hodnoty aktuálních výsledků se významně neliší od většiny předchozích výzkumů.

Graf 3: Subjektivní pocit chudoby<sup>3</sup> – časové srovnání (%)



Analýza druhého stupně podle vybraných sociodemografických statistik přinesla podobná zjištění jako v případě otázky zkoumající obtížnost vycházení s příjmy domácnosti. Jako chudou vidí svou domácnost častěji nepracující důchodci, respektive lidé starší 60 let, nezaměstnaní, lidé deklarující špatnou životní úroveň a samozřejmě i osoby, které podle svých vyjádření obtížně hospodaří s příjmy. Naopak relativně nižší podíl „chudých“ a případně i zvýšený podíl „bohatých“ domácností se vyskytoval mezi podnikateli nebo samostatně výdělečně činnými osobami, vedoucími nebo vysoce kvalifikovanými odbornými zaměstnanci, vysokoškoláky, příznivci ODS, lidmi označujícími svou životní úroveň za dobrou a také těmi, kdo se svými příjmy vycházejí bez potíží.

Na závěr byla respondentům také položena otázka<sup>4</sup> zjišťující konkrétněji to, na co postačuje příjem domácnosti (viz tabulku 4).

<sup>3</sup> Znění otázky: „Máte pocit, že je Vaše domácnost bohatá, nebo chudá?“ Možnosti odpovědí: „velmi bohatá“, „spíše bohatá“, „ani bohatá, ani chudá“, „spíše chudá“, „velmi chudá“, „neví“.

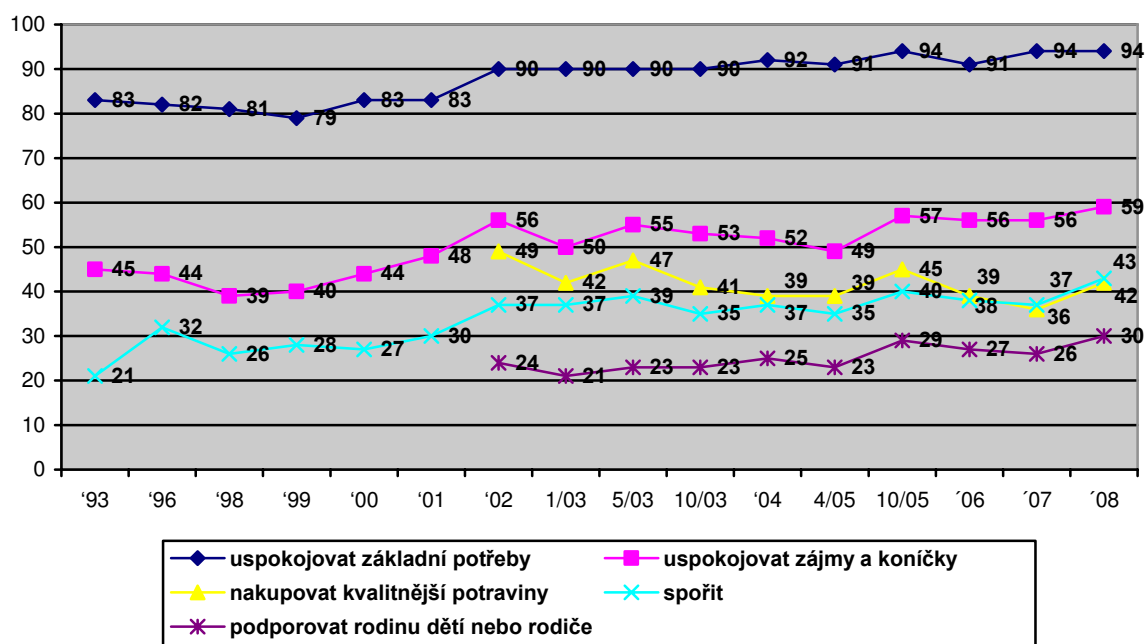
Tabulka 4: Příjem domácnosti dostačuje na... (v %)

v %	rozhodně ano	spíše ano	spíše ne	rozhodně ne	+/-
základní potřeby	56	38	5	1	94/6
zájmy a koníčky	19	40	26	12	59/38
spořit	11	32	32	22	43/54
podporovat děti a rodiče	6	24	30	22	30/52
nakupovat zdravější potraviny	10	32	31	20	42/51

Pozn. Dopočet do 100 % v řádcích tvoří odpovědi „neví“ a „netýká se“.

Z výsledků je patrné, že příjem velké většiny domácností (94 %) umožňuje uspokojovat základní potřeby (jídlo, oblečení, běžné potřeby). Problém s financováním i jenom základních potřeb má asi 6 % dotázaných. Příjem domácností pak už méně stačí na financování koníčků a zájmů členů domácnosti (pouze 59 %). Příjem většiny domácností však už spíše nebo úplně neumožňuje spořit, podporovat děti a rodiče a nakupovat kvalitnější či zdravější potraviny.

Graf 4: Příjem umožňuje... (časové srovnání podílů pozitivních odpovědí v %)



V grafu 4 jsou zachyceny výsledky všech předchozích výzkumů od roku 1993. V porovnání s minulým šetřením z října 2007 je situace hodnocena lépe v případě možnosti spořit, nakupovat kvalitnější nebo zdravější potraviny a podporovat rodinu dětí či rodiče.

<sup>4</sup> Znění otázky: „Umožňuje celkový příjem Vaší domácnosti - a) uspokojovat základní životní potřeby domácnosti - jídlo, oblečení a běžné potřeby pro domácnost, b) uspokojovat zájmy a koníčky členů vaší domácnosti, c) spořit, d) podporovat rodinu Vašich dětí nebo Vaše rodiče, e) nakupovat zdravější nebo kvalitnější potraviny.“