

**Centrum pro výzkum veřejného mínění
Sociologický ústav AV ČR, v.v.i.**

Jilská 1, Praha 1

Tel./fax: 286 840 129

E-mail: daniel.kunstat@soc.cas.cz

Důvěra ústavním institucím a spokojenost s politickou situací v listopadu 2008

Technické parametry

<i>Výzkum:</i>	<i>Naše společnost 2008, v08-11</i>
<i>Realizátor:</i>	<i>Centrum pro výzkum veřejného mínění, Sociologický ústav AV ČR, v.v.i.</i>
<i>Projekt:</i>	<i>Naše společnost – projekt kontinuálního výzkumu veřejného mínění CVVM SOÚ AV ČR, v.v.i.</i>
<i>Termín terénního šetření:</i>	<i>3. 11. – 10. 11. 2008</i>
<i>Výběr respondentů:</i>	<i>Kvótní výběr</i>
<i>Kvóty:</i>	<i>Region (Oblasti NUTS 2), velikost místa bydliště, pohlaví, věk, vzdělání</i>
<i>Zdroj dat pro kvótní výběr:</i>	<i>Český statistický úřad</i>
<i>Reprezentativita:</i>	<i>Obyvatelstvo ČR ve věku od 15 let</i>
<i>Počet dotázaných:</i>	<i>1084</i>
<i>Metoda sběru dat:</i>	<i>Osobní rozhovor tazatele s respondentem</i>
<i>Výzkumný nástroj:</i>	<i>Standardizovaný dotazník</i>
<i>Otázky:</i>	<i>PI.1, PS.1</i>
<i>Zveřejněno dne:</i>	<i>24. listopadu 2008</i>
<i>Zpracoval:</i>	<i>Daniel Kunštát</i>

V šetření Centra pro výzkum veřejného mínění SOÚ AV ČR, v.v.i. byla v listopadu 2008 respondentům položena otázka, zda důvěřují jednotlivým ústavním institucím.¹ Sledování důvěry občanů ústavním institucím je pravidelnou součástí našich šetření, což nám umožňuje mapovat vývoj názorů veřejnosti v dlouhodobém časovém horizontu (viz tabulku 1).

Tabulka 1: Důvěra obyvatel ústavním institucím (v %)

DŮVĚRA	XII/07	I/08	II/08	III/08	IV/08	V/08	VI/08	IX/08	X/08	XI/08
Prezident	66	58	58	64	63	63	62	67	65	63
Vláda ČR	27	28	26	32	31	29	28	30	26	26
Poslanecká sněmovna	21	21	20	24	24	22	22	24	20	20
Senát	25	23	23	27	26	24	25	26	24	24
Krajské zastupitelstvo	43	42	46	47	48	42	44	44	46	46
Obecní zastupitelstvo	61	58	62	63	65	63	64	65	64	63

Poznámka: Hodnoty v tabulce jsou součtem odpovědí „rozhodně důvěřuje“ a „spíše důvěřuje“. Dopočet do 100 % tvoří odpovědi „spíše nedůvěřuje“ a „rozhodně nedůvěřuje“ a odpověď „nevím“.

¹Otázka: „Řekněte, prosím, důvěřujete prezidentovi republiky, vládě ČR, Poslanecké sněmovně ČR, Senátu ČR, svému krajskému zastupitelstvu, svému obecnímu zastupitelstvu.“



V listopadovém šetření nedošlo v hodnocení sledovaných institucí ke statisticky významným změnám. Prezidentovi republiky v současnosti důvěřují přibližně dvě třetiny respondentů (63 %). Podíl občanů důvěřujících hlavě státu tak oproti říjnovému výzkumu zůstává v zásadě konstantní. Kabinetu premiéra Mirka Topolánka důvěřuje zhruba čtvrtina (26 %) českých občanů, tedy stejně, jako v minulém měsíci.

Z hlediska sociodemografických diferencí vykazuje důvěra prezidentovi i vládě podobné rysy: oběma ústavním institucím častěji důvěřují mladší lidé (zejména v kategorii 15 až 29 let), vzdělanější respondenti (v první řadě vysokoškoláci), oslovení s dobrou životní úrovní a vyššími příjmy, ekonomicky aktivní a potenciální voliči ODS. Naopak podprůměrná důvěra je patrná především mezi dotázanými se špatnou životní úrovní, lidmi staršími 60ti let a příznivci ČSSD a KSČM.

Tradičně nejnižší podíl důvěřujících zaznamenaly Poslanecká sněmovna a Senát, kterým v současnosti důvěřuje 20 % resp. 24 % občanů.

Poslanecké sněmovně i Senátu častěji důvěřují mladí lidé do 29 let, dotázaní s dobrou životní úrovní, vysokoškoláci, lidé s nadprůměrnými příjmy a přívrženci ODS. Vyšší kritičnost byla zaznamenána u respondentů v důchodovém věku, u lidí se špatnou životní úrovní a mezi sympatizanty KSČM a ČSSD.

O poznání vyšší důvěrou disponují lokální reprezentace: krajským zastupitelstvům vyjádřily důvěru více než dvě pětiny respondentů (46 %), téměř dvě třetiny lidí (63 %) důvěřují svému obecnímu zastupitelstvu. Oproti poslednímu výzkumu důvěra v obecní a krajská zastupitelstva zůstává nezměněna.

Mezi klíčovými sociodemografickými skupinami dotázaných nelze v pohledu na krajská a obecní zastupitelstva nalézt zásadnější diference. Jedinou výjimku představuje poněkud vyšší důvěryhodnost jmenovaných institucí mezi potenciálními voliči ODS.

V rámci šetření byla zjišťována také spokojenost se současnou politickou situací v naší zemi.² Výsledky a časové srovnání nabízí tabulka 2 a graf 1.

Tabulka 2: Spokojenost/nespokojenost se současnou politickou situací v ČR

	XII/07	I/08	II/08	III/08	IV/08	V/08	VI/08	IX/08	X/08	XI/08
Spokojen	11	11	14	14	12	13	13	13	10	9
Ani spokojen, ani nespokojen	26	25	24	26	28	25	25	25	26	27
Nespokojen	60	60	59	57	56	58	57	57	60	60

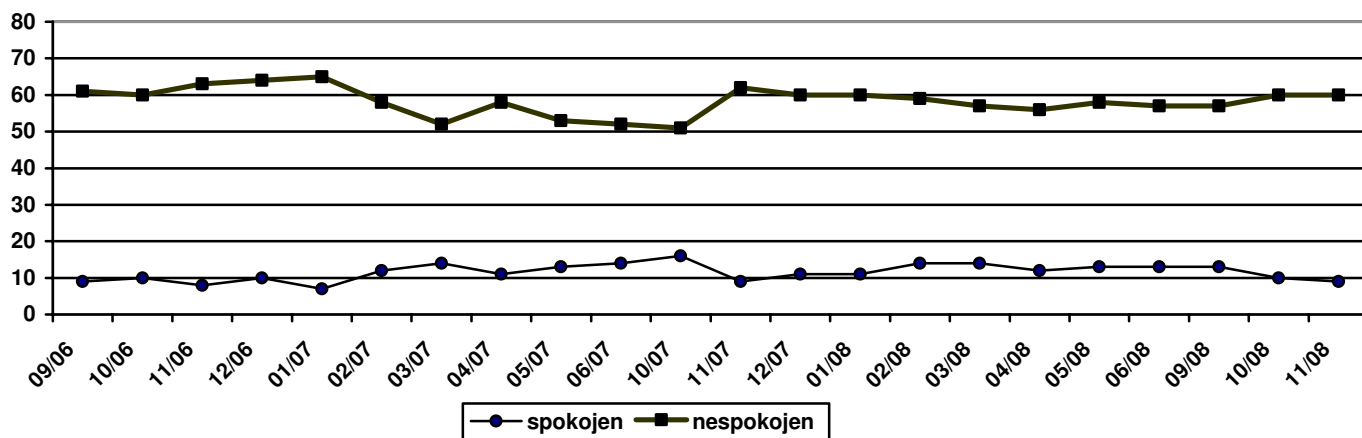
Poznámka: Hodnoty v tabulce jsou součtem odpovědí „rozhodně spokojen“ a „spíše spokojen“, respektive „spíše nespokojen“ a „rozhodně nespokojen“. Dopočet do 100 % tvoří odpověď „nevím“.

Spokojenost se současnou politickou situací vyjádřilo 9 % respondentů. V porovnání se stavem v říjnu 2008 se tedy podíl občanů spokojených s politickou situací v zásadě nezměnil. Přesto jde o nejnižší podíl spokojených za poslední rok. Ani spokojena, ani nespokojena se cítí být přibližně čtvrtina obyvatel ČR (27 %). Nespokojenost s politickou situací vyjadřují tři pětiny dotázaných (60 %). Zbytek respondentů zvolil variantu „nevím“.

Spokojenost s politickou situací vyjadřují častěji respondenti, kteří svoji životní úroveň považují za dobrou, lidé z vyšších příjmových skupin a přívrženci ODS. Mezi nespokojenými s politickou situací se častěji řadí sympatizanti ČSSD a KSČM. Větší míra nespokojenosti panuje rovněž mezi občany považujícími svoji životní úroveň za špatnou, lidmi z nižších příjmových skupin, důchodci a oslovenými staršími 60 let.

² Otázka: „Zamyslíte-li se nad celkovou současnou politickou situací v České republice, řekl byste, že jste s ní velmi spokojen, spíše spokojen, ani spokojen, ani nespokojen, spíše nespokojen, velmi nespokojen?“

Graf 1: Vývoj spokojenosti/nespokojenosti s politickou situací po parlamentních volbách v r. 2006



Zdroj: Výzkumy CVVM.