



**Centrum pro výzkum veřejného mínění  
Sociologický ústav AV ČR, v.v.i.**  
Jilská 1, Praha 1  
Tel./fax: 286 840 129  
E-mail: [michal.veselsky@soc.cas.cz](mailto:michal.veselsky@soc.cas.cz)

## Hodnocení stavu vybraných oblastí veřejného života a očekávaný vývoj v roce 2009

### Technické parametry

<b>Výzkum:</b>	<i>Naše společnost 2008 a 2009, v08-12, v09-01, v09-02</i>
<b>Realizátor:</b>	<i>Centrum pro výzkum veřejného mínění, Sociologický ústav AV ČR, v.v.i.</i>
<b>Projekt:</b>	<i>Naše společnost – projekt kontinuálního výzkumu veřejného mínění CVVM SOÚ AV ČR, v.v.i.</i>
<b>Termín terénního šetření:</b>	<i>1. 12. – 8. 12. 2008, 12. 1. – 19. 1. 2009, 2. 2. – 9. 2. 2009</i>
<b>Výběr respondentů:</b>	<i>Kvótní výběr</i>
<b>Kvóty:</b>	<i>Region (Oblasti NUTS 2), velikost místa bydliště, pohlaví, věk, vzdělání</i>
<b>Zdroj dat pro kvótní výběr:</b>	<i>Český statistický úřad</i>
<b>Reprezentativita:</b>	<i>Obyvatelstvo ČR ve věku od 15 let</i>
<b>Počet dotázaných:</b>	<i>1152 (prosinec), 1057 (leden), 1133 (únor)</i>
<b>Metoda sběru dat:</b>	<i>Osobní rozhovor tazatele s respondentem</i>
<b>Výzkumný nástroj:</b>	<i>Standardizovaný dotazník</i>
<b>Otázky:</b>	<i>PS.5, PS.6, PO.5</i>
<b>Zveřejněno dne:</b>	<i>5. března 2009</i>
<b>Zpracoval:</b>	<i>Michal Veselský</i>

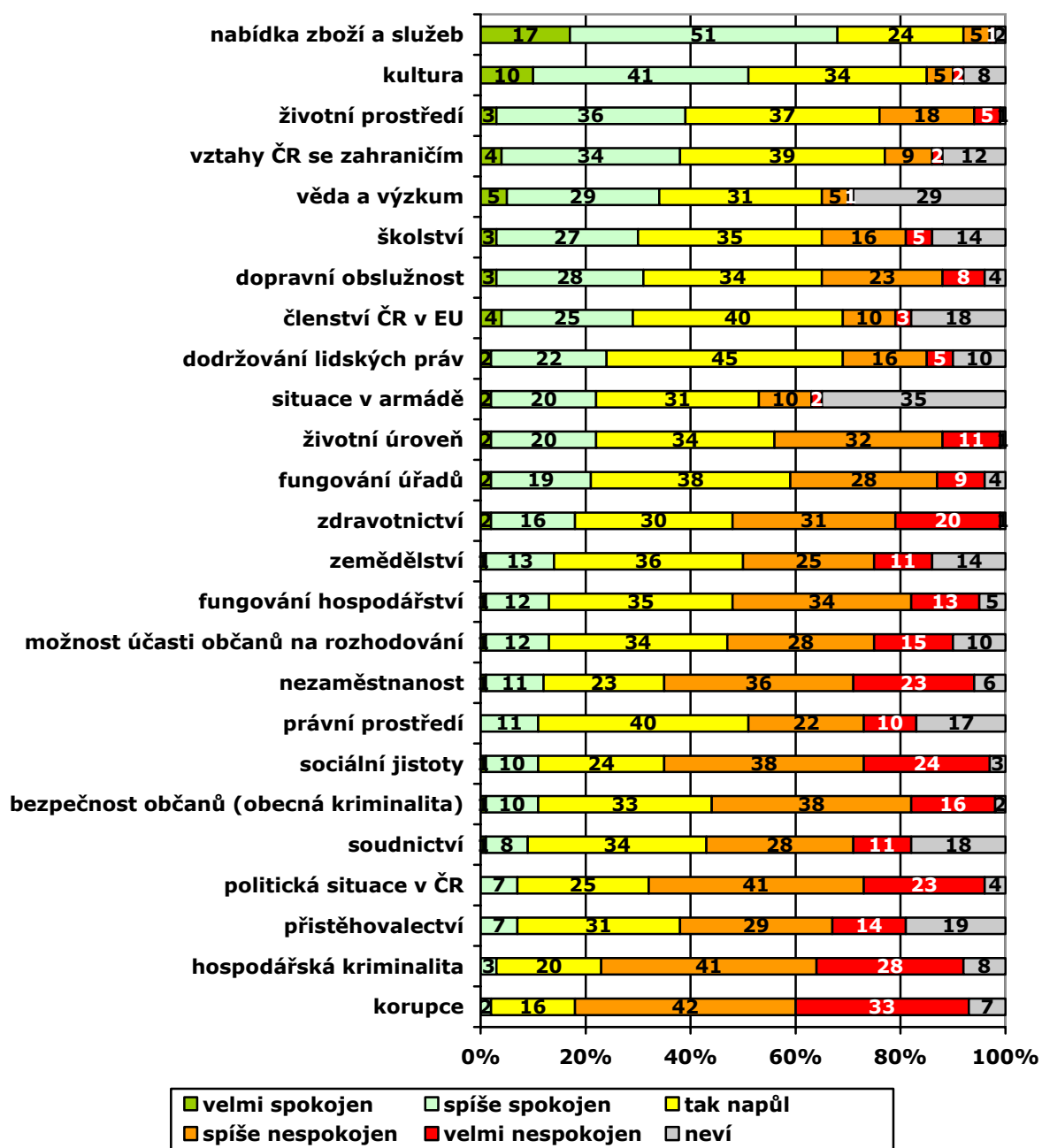
V rámci svého výzkumu CVVM pravidelně zjišťuje spokojenost občanů s vybranými oblastmi života. Respondenti byli dotazováni na hodnocení aktuální situace, na naléhavost jejího řešení a na odhad předpokládané změny v nadcházejícím roce. Jednotlivé otázky byly postupně pokládány v prosincovém, lednovém a únorovém šetření. Zatímco v otázce hodnocení aktuální situace byli lidé nejvíce nespokojeni se stavem korupce a hospodářské kriminality, do budoucna mají největší obavy o vývoj nezaměstnanosti, fungování ekonomiky a udržení sociálních jistot.

První graf nabízí odpovědi respondentů na otázku týkající se spokojenosti s jednotlivými oblastmi<sup>1</sup>:

<sup>1</sup> Znění otázky: „Jak jste spokojen nebo nespokojen se současným stavem následujících oblastí v ČR?“



**Graf 1: Spokojenost/nespokojenost se současným stavem vybraných oblastí v procentech (v %)**



Pozn.: Data za prosinec 2008

Nejlépe je respondenty vnímána nabídka zboží a služeb (68 % „velmi + docela spokojen“) a kultura (51 %). Žádná další položka se v součtu kladných odpovědí nedostala přes 50 %. Pozitivní hodnocení nicméně zřetelně převažuje nad negativním v případě životního prostředí (39 % „velmi a docela spokojen“), vztahů se zahraničím (38 %), vědy a výzkumu (34 %), školství (30 %) a členství ČR v EU (29 %).

Naopak největší nespokojenost panuje se stavem korupce (75 % „velmi + docela nespokojen“) a hospodářské kriminality (69 %). Vážné výhrady byly



rovněž směřovány k politické situaci v ČR (64 %), sociálním jistotám (62 %), nezaměstnanosti (59 %) a bezpečnosti občanů (54 %).

**Tabulka 1: Časové srovnání spokojenosti se stavem vybraných oblastí v ČR (v %)**

	+/- II-03	+/- II-04	+/- II-05	+/- II-06	+/- I-07	+/- XII-07	+/- XII-08
nabídka zboží a služeb	-	-	77/5	80/4	77/4	73/2	68/6
kultura	-	-	62/8	68/6	61/8	58/6	51/7
věda a výzkum	-	-	27/15	31/10	36/9	32/7	34/6
vztahy ČR se zahraničím	-	-	52/6	52/6	56/4	45/9	38/11
životní prostředí	36/14	-	40/18	42/19	39/19	39/19	39/23
členství ČR v EU	-	-	19/29	22/25	39/17	29/14	29/13
situace v armádě	-	-	30/13	28/9	27/8	22/11	22/12
školství	23/24	24/25	29/27	42/14	38/16	22/26	30/21
dodržování lidských práv	-	-	32/20	36/13	36/14	27/18	24/21
dopravní obslužnost	-	-	38/25	36/26	37/27	29/34	31/31
fungování úřadů	21/33	15/43	16/41	20/32	20/35	18/34	21/37
životní úroveň	19/34	17/42	20/37	29/25	26/23	24/37	22/43
právní prostředí	-	10/49	9/46	14/34	14/36	12/32	11/32
zemědělství	-	-	11/43	15/33	12/37	11/42	14/36
účast občanů na rozhodování	-	13/42	17/36	17/35	11/40	12/45	13/43
soudnictví	10/39	-	8/56	9/50	10/46	10/37	9/39
zdravotnictví	24/35	22/44	25/39	26/38	33/30	21/46	18/51
fungování hospodářství	-	5/60	13/45	24/28	24/31	21/32	13/47
přistěhovalectví	-	8/53	9/42	10/40	9/41	7/36	7/43
bezpečnost občanů	-	-	13/56	20/43	16/47	11/56	11/54
nezaměstnanost	-	2/83	4/79	6/64	9/58	22/35	12/59
sociální jistoty	17/42	9/62	10/58	16/43	19/37	10/60	11/62
politická situace v ČR	-	-	10/53	15/44	5/68	10/59	7/64
hospodářská kriminalita	-	-	2/78	3/78	2/79	2/73	3/69
korupce	2/71	2/76	2/80	3/81	2/82	2/79	2/75

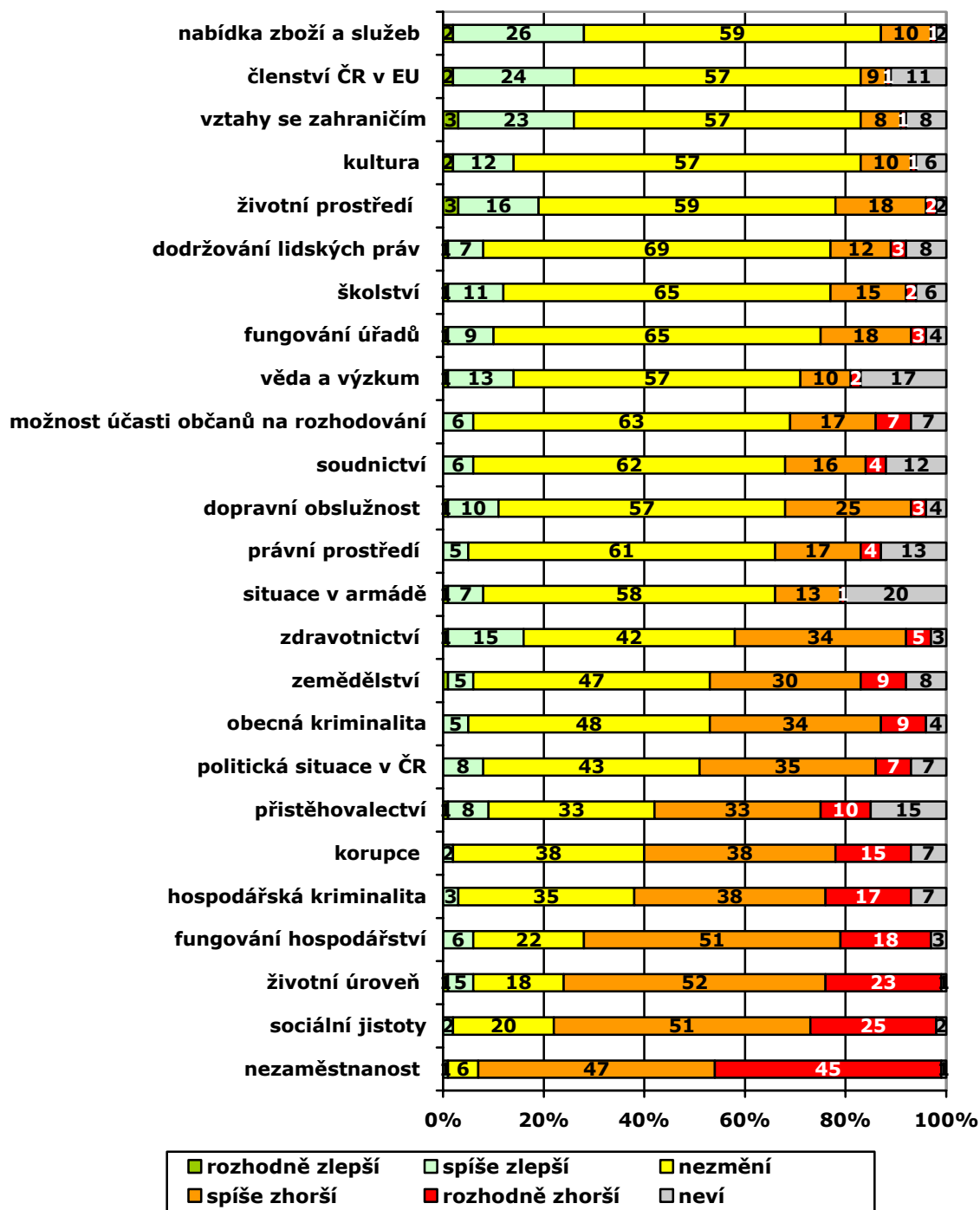
Pozn.: Číslo před lomítkem udává procento odpovědí „velmi + docela spokojen“, číslo za lomítkem pak odpovědi „docela + velmi nespokojen“. Dopočet do 100 % tvoří odpovědi „tak napůl“ a „nevím“.

Ve srovnání s předchozím rokem přibylo nejvíce nespokojených v ekonomické oblasti, konkrétně v otázce nezaměstnanosti (nárůst o 24 procentních bodů) a fungování hospodářství (15 procentních bodů).

Oproti loňsku je lépe hodnoceno pouze školství, kde se podíl spokojených („velmi + docela spokojen“) zvýšil o osm procentních bodů na stávajících 30% a částečně zemědělství, zde ubylo negativních odpovědí o šest procentních bodů. U dalších položek se případný nárůst pozitivních odpovědí pohybuje pod či na hranici statistické chyby.

Dalším tématickým okruhem byl očekávaný vývoj vybraných oblastí v nadcházejícím roce<sup>2</sup>:

**Graf 2: Očekávaný vývoj v následujícím roce (v %)**



Pozn.: Data za leden 2009

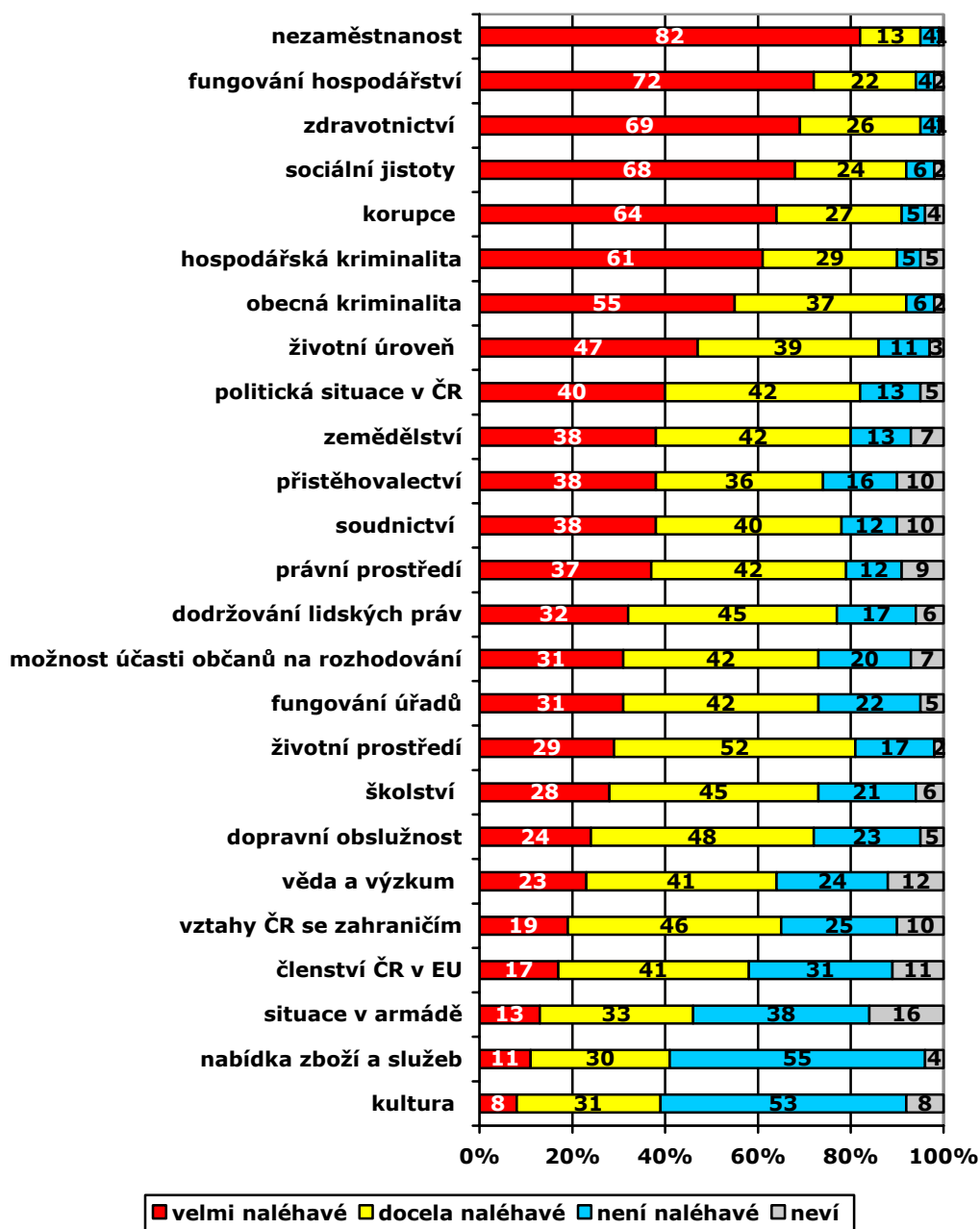
U celé řady oblastí se většina dotázaných domnívá, že nedojde ke změně aktuální situace, obecně však při výhledu do stávajícího roku převládá mezi respondenty tradičně spíše pesimismus. Pomyslnému žebříčku obav vévodí

<sup>2</sup> „Očekáváte, že se situace v tomto roce zlepší nebo zhorší, pokud jde o:“

ekonomické problémy, které v hodnocení nadcházejícího roku dominují nad bezpečnostními otázkami. Nejvíce se lidé obávají zvýšení nezaměstnanosti (92 % „spíše + rozhodně se zhorší“), ohrožení sociálních jistot (76 %), poklesu životní úrovně (75 %) a fungování hospodářství (69 %).

Poslední otázka se zajímala, jaká témata považují lidé za naléhavá, co je potřeba řešit<sup>3</sup>:

**Graf 3: Naléhavost řešení vybraných problémů (v %)**

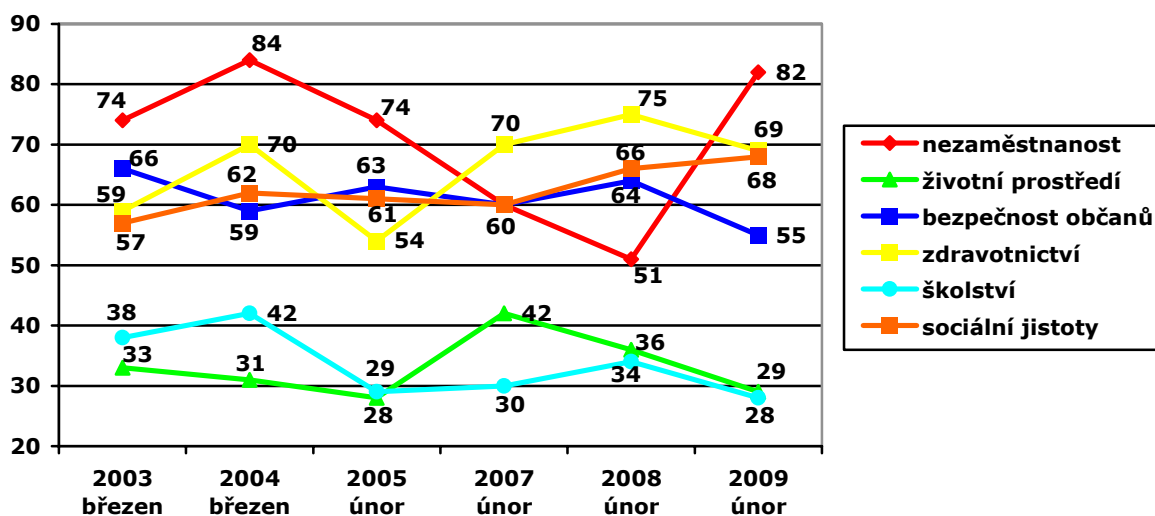


Pozn.: Data za únor 2009

Nejvyšší prioritu přisuzují dotázaní řešení nezaměstnanosti (82 % „velmi naléhavé“). Fungování hospodářství představuje velmi naléhavý problém pro 72 % respondentů a na pomyslném třetím místě se umístilo zdravotnictví (69 %). Více než dvě třetiny dotázaných dále považují za velmi naléhavý problém sociální jistoty (68 %). Na opačném konci spektra figuruje situace v armádě (13 %), nabídka zboží a služeb (11 %) a kultura (8 %).

Názory na naléhavost jednotlivých problémů se liší v závislosti na věku dotázaného. Mladí lidé ve věku do 29 let pak přikládají ve srovnání s lidmi nad 60 let vyšší prioritu ochraně životního prostředí (34 % vs. 23 %) a naopak nepovažují za tolik naléhavé problémy ve zdravotnictví (57 %), jako je tomu u starší střední generace ve věku 45-59 let (75 %). Starší střední generace rovněž častěji než jiné věkové skupiny považuje za naléhavé řešit nezaměstnanost (87 %) a fungování hospodářství (79 %). Nejstarší generace pak ve větší míře shledává klíčovou otázku sociálních jistot (75 %).

**Graf 4: Časové srovnání naléhavosti řešení vybraných oblastí života v ČR (v %)**



Z časového srovnání je patrný strmý nárůst odpovědí označujících za naléhavý problém nezaměstnanost. Po plynulém poklesu mezi lety 2004 až 2008 byl letos zaznamenán prudký nárůst o 31 procentních bodů. Nezaměstnanost tak v hodnocení předstihla zdravotnictví, které bylo hodnoceno jako nejnaléhavější problém v předešlých dvou letech.

<sup>3</sup> „Jak moc je podle Vás naléhavé zabývat se letos v České republice následujícími oblastmi:“