



**Centrum pro výzkum veřejného mínění  
Sociologický ústav AV ČR**  
Jilská 1, Praha 1  
Tel./fax: 286 840 129  
E-mail: [michal.veselsky@soc.cas.cz](mailto:michal.veselsky@soc.cas.cz)

## **Ekonomická situace domácnosti**

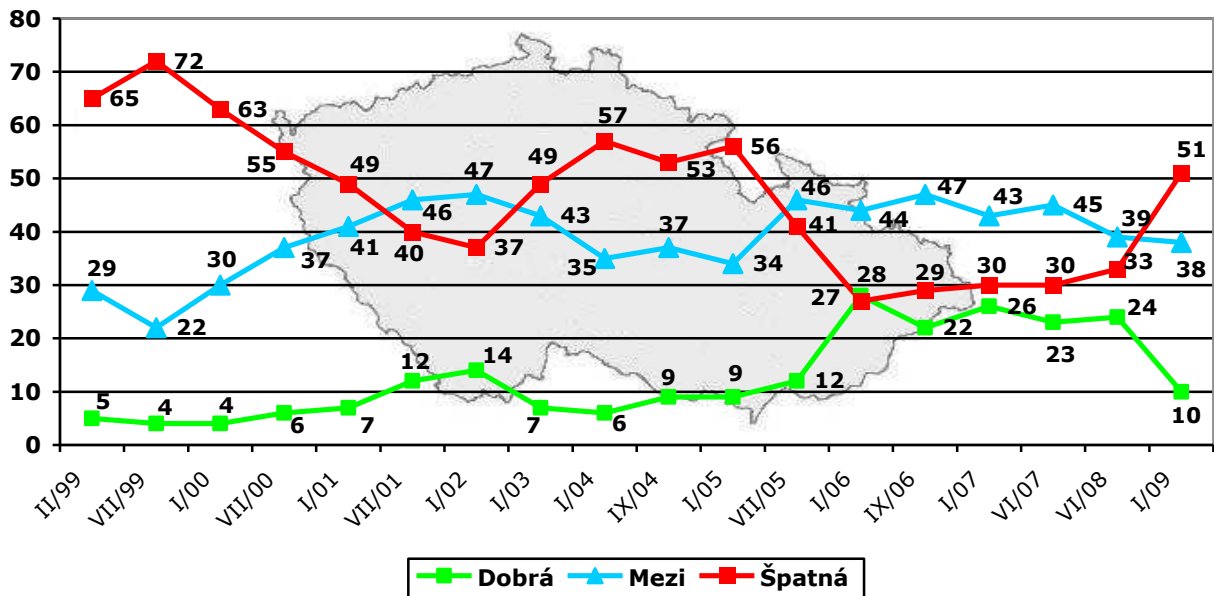
### Technické parametry

<i>Výzkum:</i>	<i>Naše společnost 2009, v09-01</i>
<i>Realizátor:</i>	<i>Centrum pro výzkum veřejného mínění, Sociologický ústav AV ČR, v.v.i.</i>
<i>Projekt:</i>	<i>Naše společnost – projekt kontinuálního výzkumu veřejného mínění CVVM SOÚ AV ČR, v.v.i.</i>
<i>Termín terénního šetření:</i>	<i>12. 1. - 19. 1. 2009</i>
<i>Výběr respondentů:</i>	<i>Kvótní výběr</i>
<i>Kvóty:</i>	<i>Region (Oblasti NUTS 2), velikost místa bydliště, pohlaví, věk, vzdělání</i>
<i>Zdroj dat pro kvótní výběr:</i>	<i>Český statistický úřad</i>
<i>Reprezentativita:</i>	<i>Obyvatelstvo ČR ve věku od 15 let</i>
<i>Počet dotázaných:</i>	<i>1057</i>
<i>Metoda sběru dat:</i>	<i>Osobní rozhovor tazatele s respondentem</i>
<i>Výzkumný nástroj:</i>	<i>Standardizovaný dotazník</i>
<i>Otázky:</i>	<i>EU.33, EU.34, EV.10, EV.11, EV.28-30</i>
<i>Zveřejněno dne:</i>	<i>16. února 2009</i>
<i>Zpracoval:</i>	<i>Michal Veselský</i>

V lednovém šetření se Centrum pro výzkum veřejného mínění zabývalo ekonomickou situací. Lidé byli požádáni o zhodnocení ekonomické situace v České republice obecně a dále se vyjadřovali k ekonomickým podmínkám své vlastní domácnosti. Z odpovědí respondentů je patrná reflexe zhoršující se ekonomické situace v ČR i ve světě. Zatímco hodnocení stávajících ekonomických podmínek vcelku odpovídá vývoji z předchozích let, očekávání směrem do budoucna jsou rekordně skeptická.

První otázka se zajímala, jak lidé hodnotí aktuální ekonomickou situaci v České republice<sup>1</sup>:

**Graf 1: Současná ekonomická situace v ČR (v %)<sup>2</sup>**



Pozn.: Dopočet do 100 % tvoří odpovědi „nev“.

Po tříletém období, kdy bylo pozitivní a negativní hodnocení ekonomické situace v České republice vesměs vyrovnané se podíl negativních odpovědí v posledním šetření vyšplhal k 51 %.

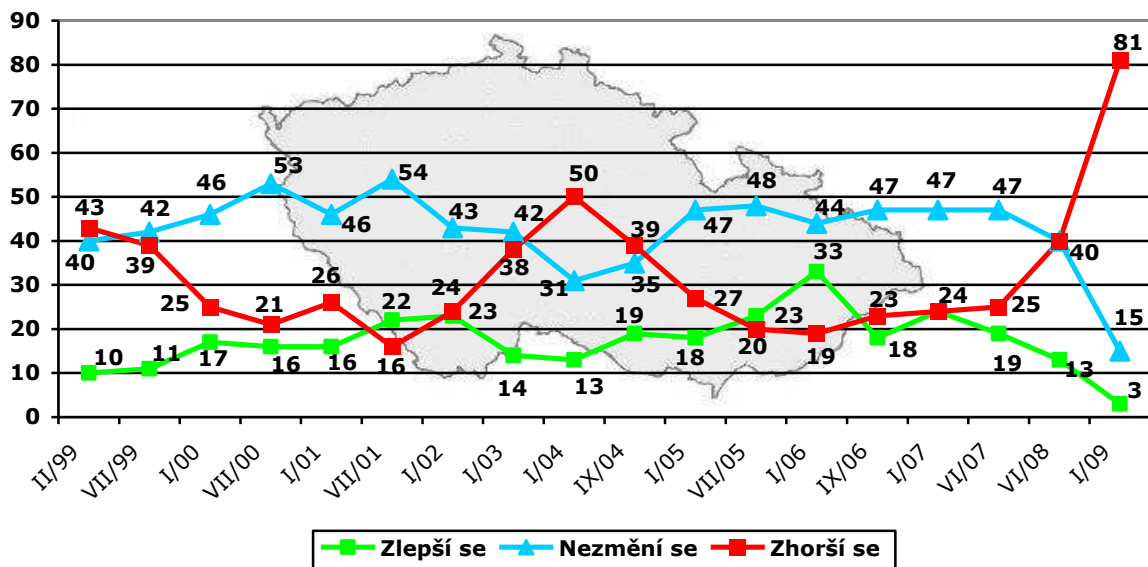
Hodnocení je ovlivněno životní úrovní domácnosti respondenta. Nespokojeni jsou především lidé s horší životní úrovní. Jako špatný („špatný + velmi špatný“) hodnotí stav české ekonomiky 79 % dotázaných považujících životní úroveň své domácnosti za špatnou. Mezi těmi, kteří hodnotí životní úroveň své domácnosti jako dobrou se k negativnímu hodnocení uchýlilo pouze 32 % dotázaných.

<sup>1</sup> Znění otázky: „Jak byste hodnotil současnou ekonomickou situaci v naší zemi? Je podle Vás: a) velmi dobrá, b) dobrá, c) ani dobrá ani špatná, d) špatná, e) velmi špatná.“

<sup>2</sup> Údaje za respondenty ve věku od 18 let (N=1003).

Názory respondentů na budoucí vývoj české ekonomiky<sup>3</sup> přináší Graf 2:

**Graf 2: Očekávaný vývoj ekonomické situace ČR v příštím roce (v %)<sup>4</sup>**



Pozn.: Dopočet do 100 % tvoří odpovědi „neví“.

Na rozdíl od současné ekonomické situace je v případě budoucího ekonomického vývoje podíl negativních očekávání zcela bezprecedentní. O tom, že se ekonomická situace v nadcházejícím roce zhorší („trochu + velmi se zhorší“), jsou přesvědčeny čtyři pětiny dotázaných. Doposud nejhorší výsledek z ledna 2004, kdy se řešila reforma veřejných financí, tak byl překonán o více než 30 procentních bodů. Názor, že se ekonomická situace nezmění, zastává 15 % dotázaných a pouhá tři procenta respondentů jsou ve výhledu optimistická („trochu + velmi se zlepší“).

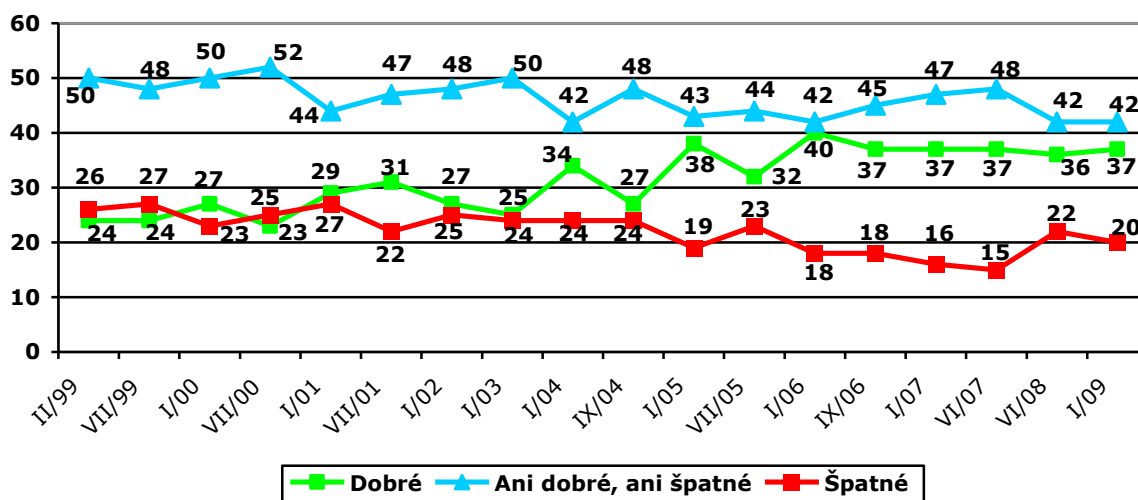
Na špatných vyhlídkách české ekonomiky panuje shoda napříč populací. Odpovědi se prakticky neliší bez ohledu na vzdělání, věk či místo bydliště respondenta.

Další sada otázek se zaměřila na ekonomickou situaci domácnosti respondenta:

<sup>3</sup> Znění otázky: „Myslíte si, že ekonomická situace se v tomto roce a) velmi zlepší, b) trochu se zlepší, c) nezmění se, d) trochu se zhorší, e) velmi se zhorší.“

<sup>4</sup> Údaje za respondenty ve věku od 18 let (N=1003).

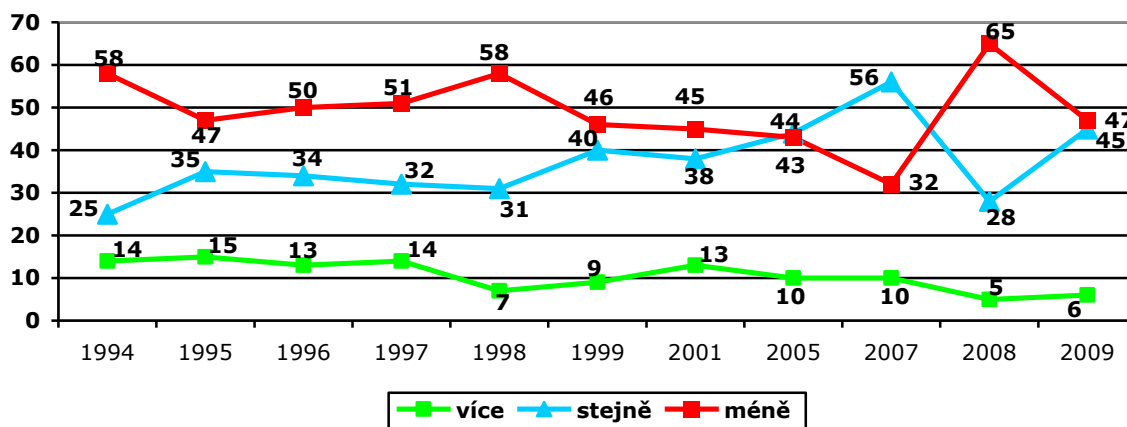
**Graf 3: Hodnocení současných materiálních životních podmínek domácnosti respondenta (v %)<sup>5</sup>**



Pozn.: Dopočet do 100 % tvoří odpovědi „neví“.

Hodnocení aktuální ekonomické situace domácnosti dotázaných zatím na rozdíl od celostátního hodnocení nezaznamenalo meziroční propad. Češi jsou ohledně stávající situace svých domácností tradičně optimističtější, než co se české ekonomiky obecně týče. Za dobré považuje materiální podmínky své domácnosti<sup>6</sup> 37 % respondentů, 42 % dotázaných hodnotí životní úroveň své domácnosti jako „ani dobrou, ani špatnou“ a pouze 20 % ji vnímá jako špatnou.

**Graf 4: Subjektivní hodnocení reálných příjmů domácnosti v porovnání se situací před rokem (v %)<sup>7</sup>**



Pozn.: Dopočet do 100 % tvoří odpovědi „neví“.

<sup>5</sup> Údaje za respondenty ve věku od 18 let (N=1003).

<sup>6</sup> Znění otázky: „Jak byste hodnotil současné materiální životní podmínky Vaší domácnosti? a) velmi dobré, b) dobré, c) ani dobré, ani špatné, d) špatné, e) velmi špatné.“

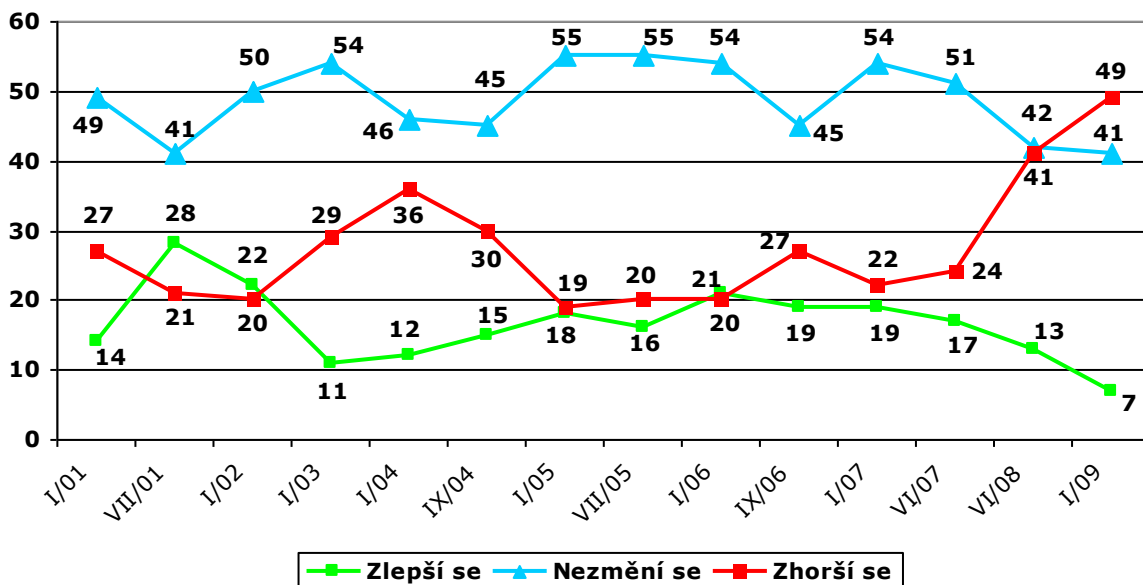
<sup>7</sup> Znění otázky: „Řekl byste, že za příjmy Vaší domácnosti můžete uhradit a nakoupit ve srovnání s dobou před jedním rokem a) mnohem více, b) o něco více, c) asi tak stejně, d) o něco méně, e) mnohem méně.“



V otázce srovnání současné ekonomické situace domácnosti se situací domácnosti před rokem jsou Češi naopak tradičně pesimističtí. Od roku 1994, kdy je tato otázka pokládána, vždy výrazně převažovali ti, jenž se domnívali, že se ekonomická situace jejich domácnosti zhoršila, nad respondenty, kteří tvrdili, že se situace jejich domácnosti meziročně posunula směrem k lepšímu.

Aktuálně hodnotí meziroční změnu jako zhoršení 47 % oslovených, 45 % označuje ekonomickou situaci své domácnosti jako stabilní a pouze 6 % lidí má pocit, že si polepšilo.

**Graf 5: Očekávaný vývoj materiálních životních podmínek domácnosti respondenta v ČR v příštím roce<sup>8</sup> (v %)<sup>9</sup>**

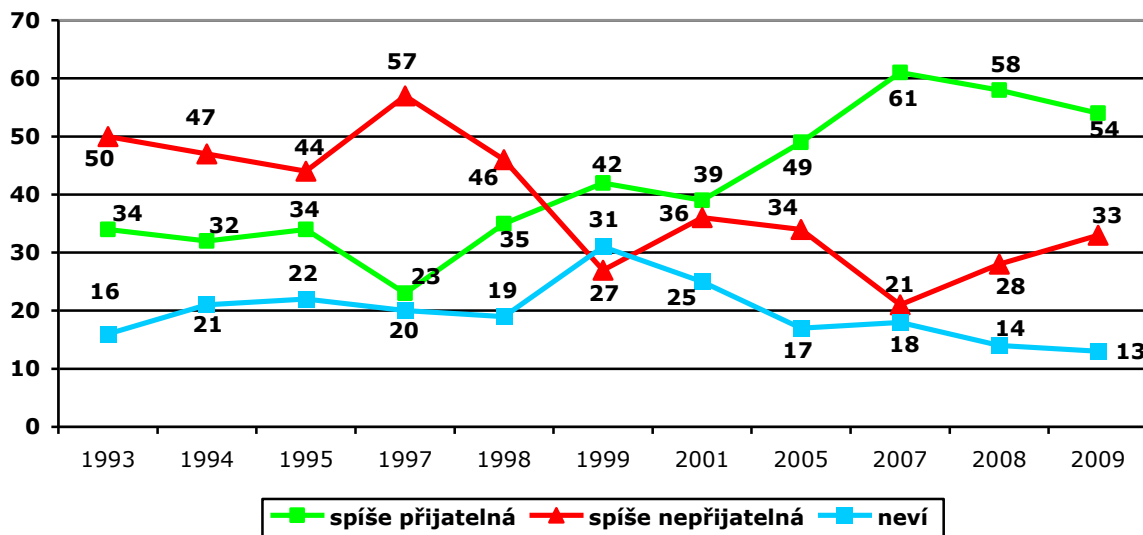


Pozn.: Dopočet do 100 % tvoří odpovědi „neví“.

Do očekávání vývoje materiálních podmínek domácnosti se promítají obavy spojované s ekonomickou krizí. Nejsou však tolik silné jako v případě hodnocení ekonomického výhledu České republiky. Zhoršení ekonomické situace své domácnosti se obává 49 % dotázaných („trochu + velmi se zhorší“), 41 % má za to, že se situace v domácnosti nezmění a zlepšení očekává pouhých 7 % respondentů.

<sup>8</sup> Znění otázky: „Myslíte si, že se v tomto roce Vaše materiální životní podmínky a) velmi zlepší, b) trochu se zlepší, c) nezmění se, d) trochu se zhorší, e) velmi se zhorší.“

<sup>9</sup> Údaje za respondenty ve věku od 18 let (N=1003).

**Graf 6: Názory na přijatelnost stávající inflace<sup>10</sup> (v %)**

Inflace je v posledních třech letech vesměs hodnocena jako přijatelná, byť meziročně mírně ubylo dotázaných, kterým stávající míra inflace nevadí. V přijatelných mezích se tak inflace pohybuje podle 54 % respondentů. Opačný názor má 33 % lidí a 13 % neví.

<sup>10</sup> Znění otázky „A nyní o inflaci. Inflace znamená znehodnocení měny, takže se za stejně peněz nakoupí méně než dřív. Vy osobně jste inflaci v roce 2008 pociťoval jako a) spíše přijatelnou, b) spíše nepřijatelnou.“