

**Centrum pro výzkum veřejného mínění
Sociologický ústav AV ČR, v.v.i.**

Jilská 1, Praha 1

Tel./fax: 286 840 129

E-mail: daniel.kunstat@soc.cas.cz

Důvěra ústavním institucím a spokojenost s politickou situací v lednu 2009

Technické parametry

<i>Výzkum:</i>	<i>Naše společnost 2009, v09-01</i>
<i>Realizátor:</i>	<i>Centrum pro výzkum veřejného mínění, Sociologický ústav AV ČR, v.v.i.</i>
<i>Projekt:</i>	<i>Naše společnost – projekt kontinuálního výzkumu veřejného mínění CVVM SOÚ AV ČR, v.v.i.</i>
<i>Termín terénního šetření:</i>	<i>12. 1. – 19. 1. 2009</i>
<i>Výběr respondentů:</i>	<i>Kvótní výběr</i>
<i>Kvóty:</i>	<i>Region (Oblasti NUTS 2), velikost místa bydliště, pohlaví, věk, vzdělání</i>
<i>Zdroj dat pro kvótní výběr:</i>	<i>Český statistický úřad</i>
<i>Reprezentativita:</i>	<i>Obyvatelstvo ČR ve věku od 15 let</i>
<i>Počet dotázaných:</i>	<i>1057</i>
<i>Metoda sběru dat:</i>	<i>Osobní rozhovor tazatele s respondentem</i>
<i>Výzkumný nástroj:</i>	<i>Standardizovaný dotazník</i>
<i>Otázky:</i>	<i>PI.1, PS.1</i>
<i>Zveřejněno dne:</i>	<i>30. ledna 2008</i>
<i>Zpracoval:</i>	<i>Daniel Kunštát</i>

V šetření Centra pro výzkum veřejného mínění SOÚ AV ČR, v.v.i., byla v lednu 2009 respondentům položena otázka, zda důvěřují jednotlivým ústavním institucím.¹ Sledování důvěry občanů ústavním institucím je pravidelnou součástí našich šetření, což nám umožňuje mapovat vývoj názorů veřejnosti v dlouhodobém časovém horizontu (viz tabulku 1).

Tabulka 1: Důvěra obyvatel ústavním institucím (v %)

DŮVĚRA	II/08	III/08	IV/08	V/08	VI/08	IX/08	X/08	XI/08	XII/08	I/09
Prezident	58	64	63	63	62	67	65	63	60	65
Vláda ČR	26	32	31	29	28	30	26	26	27	30
Poslanecká sněmovna	20	24	24	22	22	24	20	20	21	22
Senát	23	27	26	24	25	26	24	24	26	26
Krajské zastupitelstvo	46	47	48	42	44	44	46	46	44	49
Obecní zastupitelstvo	62	63	65	63	64	65	64	63	63	66

Poznámka: Hodnoty v tabulce jsou součtem odpovědí „rozhodně důvěřuje“ a „spíše důvěřuje“. Dopočet do 100 % tvoří odpovědi „spíše nedůvěřuje“ a „rozhodně nedůvěřuje“ a odpověď „nevím“.

¹Otázka: „Řekněte, prosím, důvěřujete prezidentovi republiky, vládě ČR, Poslanecké sněmovně ČR, Senátu ČR, svému krajskému zastupitelstvu, svému obecnímu zastupitelstvu?“



V lednovém šetření došlo v hodnocení sledovaných institucí k několika statisticky významným změnám. Prezidentovi republiky v současnosti důvěřují téměř dvě třetiny respondentů (65 %). Podíl občanů důvěřujících hlavě státu tak oproti prosincovému výzkumu vzrostl o pět procentních bodů. Kabinetu premiéra Mirka Topolánka důvěřuje necelá třetina (30 %) českých občanů, tedy o tři procentní body více než v minulém měsíci (nicméně nárůst o tři procentní body je na horní hranici statistické chyby).

Z hlediska sociodemografických diferencí vykazuje důvěra prezidentovi i vládě podobné rysy: oběma ústavním institucím častěji důvěřují mladší lidé (zejména v kategorii 15 až 29 let), vzdělanější respondenti (v první řadě vysokoškoláci), oslovení s dobrou životní úrovní a vyššími příjmy, ekonomicky aktivní a potenciální voliči ODS. Naopak podprůměrná důvěra je patrná především mezi dotázanými se špatnou životní úrovní, lidmi staršími 60ti let a příznivci ČSSD a KSČM.

Tradičně nejnižší podíl důvěřujících zaznamenaly Poslanecká sněmovna a Senát, kterým v současnosti důvěřuje 22 % resp. 26 % občanů.

Poslanecké sněmovně i Senátu častěji důvěřují mladí lidé do 29 let, dotázaní s dobrou životní úrovní, vysokoškoláci, lidé s nadprůměrnými příjmy a přívrženci ODS. Vyšší kritičnost byla zaznamenána u respondentů v důchodovém věku, u lidí se špatnou životní úrovní a mezi sympatizanty KSČM a ČSSD.

O poznání vyšší důvěrou disponují lokální reprezentace: krajským zastupitelstvům vyjádřila důvěru téměř polovina respondentů (49 %). Oproti poslednímu výzkumu důvěra v krajská zastupitelstva vzrostla o pět procentních bodů. Dvě třetiny lidí (66 %) důvěřují svému obecnímu zastupitelstvu, tj. o tři procentní body více než v minulém měsíci.

Mezi klíčovými sociodemografickými skupinami dotázaných nelze v pohledu na krajská a obecní zastupitelstva nalézt zásadnější difference.

V rámci šetření byla zjišťována také spokojenost se současnou politickou situací v naší zemi.² Výsledky a časové srovnání nabízí tabulka 2 a graf 1.

Tabulka 2: Spokojenost/nespokojenost se současnou politickou situací v ČR

	II/08	III/08	IV/08	V/08	VI/08	IX/08	X/08	XI/08	XII/08	I/09
Spokojen	14	14	12	13	13	13	10	9	11	11
Ani spokojen, ani nespokojen	24	26	28	25	25	25	26	27	26	25
Nespokojen	59	57	56	58	57	57	60	60	58	60

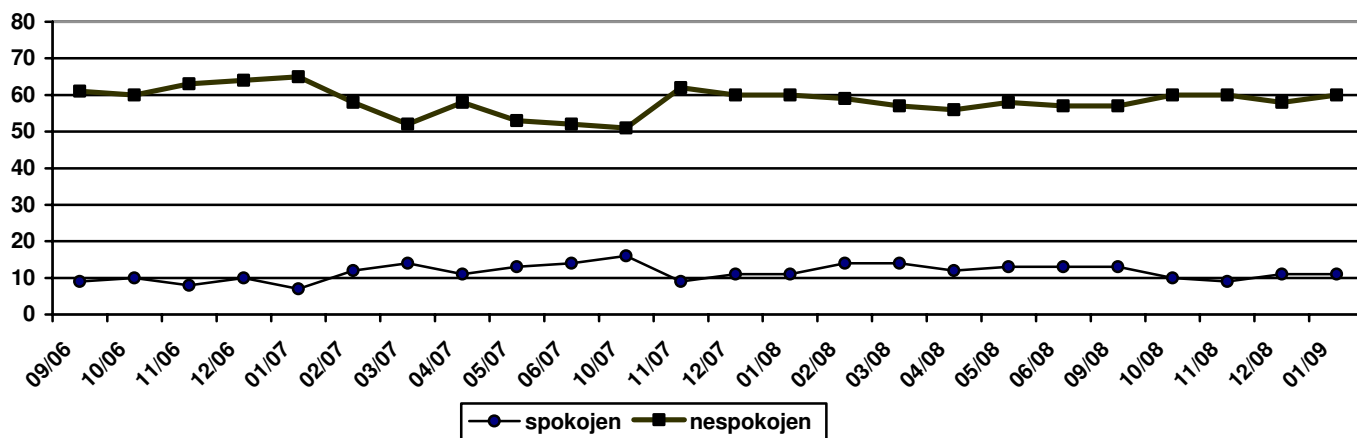
Poznámka: Hodnoty v tabulce jsou součtem odpovědí „rozhodně spokojen“ a „spíše spokojen“, respektive „spíše nespokojen“ a „rozhodně nespokojen“. Dopočet do 100 % tvoří odpověď „nevím“.

Spokojenost se současnou politickou situací vyjádřilo 11 % respondentů. V porovnání se stavem v prosinci 2008 se tedy podíl občanů spokojených s politickou situací nezměnil. Ani spokojena, ani nespokojena se cítí být čtvrtina obyvatel ČR (25 %). Nespokojenost s politickou situací vyjadřují tři pětiny dotázaných (60 %). Zbytek respondentů zvolil variantu „nevím“.

Spokojenost s politickou situací vyjadřují častěji respondenti, kteří svoji životní úroveň považují za dobrou, lidé z vyšších příjmových skupin a přívrženci ODS. Mezi nespokojenými s politickou situací se častěji řadí sympatizanti ČSSD a KSČM. Větší míra nespokojenosti panuje rovněž mezi občany považujícími svoji životní úroveň za špatnou, lidmi z nižších příjmových skupin, důchodci a oslovenými staršími 60ti let.

² Otázka: „Zamyslíte-li se nad celkovou současnou politickou situací v České republice, řekl byste, že jste s ní velmi spokojen, spíše spokojen, ani spokojen, ani nespokojen, spíše nespokojen, velmi nespokojen?“

Graf 1: Vývoj spokojenosti/nespokojenosti s politickou situací po parlamentních volbách v r. 2006



Zdroj: Výzkumy CVVM.