

**Centrum pro výzkum veřejného mínění
Sociologický ústav AV ČR, v.v.i.**

Jilská 1, Praha 1

Tel./fax: 286 840 129

E-mail: daniel.kunstat@soc.cas.cz

Důvěra ústavním institucím a spokojenost s politickou situací v únoru 2009

Technické parametry

| | |
|------------------------------------|--|
| <i>Výzkum:</i> | <i>Naše společnost 2009, v09-02</i> |
| <i>Realizátor:</i> | <i>Centrum pro výzkum veřejného mínění, Sociologický ústav AV ČR, v.v.i.</i> |
| <i>Projekt:</i> | <i>Naše společnost – projekt kontinuálního výzkumu veřejného mínění CVVM SOÚ AV ČR, v.v.i.</i> |
| <i>Termín terénního šetření:</i> | <i>2. 2. – 9. 2. 2009</i> |
| <i>Výběr respondentů:</i> | <i>Kvótní výběr</i> |
| <i>Kvóty:</i> | <i>Region (Oblasti NUTS 2), velikost místa bydliště, pohlaví, věk, vzdělání</i> |
| <i>Zdroj dat pro kvótní výběr:</i> | <i>Český statistický úřad</i> |
| <i>Reprezentativita:</i> | <i>Obyvatelstvo ČR ve věku od 15 let</i> |
| <i>Počet dotázaných:</i> | <i>1133</i> |
| <i>Metoda sběru dat:</i> | <i>Osobní rozhovor tazatele s respondentem</i> |
| <i>Výzkumný nástroj:</i> | <i>Standardizovaný dotazník</i> |
| <i>Otázky:</i> | <i>PI.1, PS.1</i> |
| <i>Zveřejněno dne:</i> | <i>23. února 2008</i> |
| <i>Zpracoval:</i> | <i>Daniel Kunštát</i> |

V šetření Centra pro výzkum veřejného mínění SOÚ AV ČR, v.v.i., byla v únoru 2009 respondentům položena otázka, zda důvěřují jednotlivým ústavním institucím.¹ Sledování důvěry občanů ústavním institucím je pravidelnou součástí našich šetření, což nám umožňuje mapovat vývoj názorů veřejnosti v dlouhodobém časovém horizontu (viz tabulku 1).

Tabulka 1: Důvěra obyvatel ústavním institucím (v %)

| DŮVĚRA | III/08 | IV/08 | V/08 | VI/08 | IX/08 | X/08 | XI/08 | XII/08 | I/09 | II/09 |
|------------------------|--------|-------|------|-------|-------|------|-------|--------|------|-------|
| Prezident | 64 | 63 | 63 | 62 | 67 | 65 | 63 | 60 | 65 | 67 |
| Vláda ČR | 32 | 31 | 29 | 28 | 30 | 26 | 26 | 27 | 30 | 32 |
| Poslanecká sněmovna | 24 | 24 | 22 | 22 | 24 | 20 | 20 | 21 | 22 | 26 |
| Senát | 27 | 26 | 24 | 25 | 26 | 24 | 24 | 26 | 26 | 29 |
| Krajské zastupitelstvo | 47 | 48 | 42 | 44 | 44 | 46 | 46 | 44 | 49 | 48 |
| Obecní zastupitelstvo | 63 | 65 | 63 | 64 | 65 | 64 | 63 | 63 | 66 | 65 |

Poznámka: Hodnoty v tabulce jsou součtem odpovědí „rozhodně důvěřuje“ a „spíše důvěřuje“. Dopočet do 100 % tvoří odpovědi „spíše nedůvěřuje“ a „rozhodně nedůvěřuje“ a odpověď „nevím“.

¹Otázka: „Řekněte, prosím, důvěřujete prezidentovi republiky, vládě ČR, Poslanecké sněmovně ČR, Senátu ČR, svému krajskému zastupitelstvu, svému obecnímu zastupitelstvu?“



V únorovém šetření došlo v hodnocení sledovaných institucí k několika statisticky významným změnám. Prezidentovi republiky v současnosti důvěřují zhruba dvě třetiny respondentů (67 %). Podíl občanů důvěřujících hlavě státu tak oproti lednovému výzkumu zůstává nezměněn. Kabinetu premiéra Mirka Topolánka důvěřuje necelá třetina (32 %) českých občanů, tedy přibližně stejně jako v minulém měsíci.

Z hlediska sociodemografických diferencí vykazuje důvěra prezidentovi i vládě podobné rysy: oběma ústavním institucím častěji důvěřují mladší lidé (zejména v kategorii 15 až 29 let), vzdělanější respondenti (v první řadě vysokoškoláci), oslovení s dobrou životní úrovní a vyššími příjmy, ekonomicky aktivní a potenciální voliči ODS. Naopak podprůměrná důvěra je patrná především mezi dotázanými se špatnou životní úrovní, lidmi staršími 60ti let a příznivci ČSSD a KSČM.

Tradičně nejnižší podíl důvěřujících zaznamenaly Poslanecká sněmovna a Senát, kterým v současnosti důvěřuje 26 % resp. 29 % občanů. U obou parlamentních komor došlo k mírnému nárůstu důvěry, u Poslanecké sněmovny o 4 procentní body, u Senátu o 3 procentní body (nicméně nárůst o tři procentní body je na horní hranici statistické chyby).

Poslanecké sněmovně i Senátu častěji důvěřují mladí lidé do 29 let, dotázaní s dobrou životní úrovní, vysokoškoláci, lidé s nadprůměrnými příjmy a přívrženci ODS. Vyšší kritičnost byla zaznamenána u respondentů v důchodovém věku, u lidí se špatnou životní úrovní a mezi sympatizanty KSČM a ČSSD.

O poznání vyšší důvěrou disponují lokální reprezentace: krajským zastupitelstvům vyjádřila důvěru téměř polovina respondentů (48 %). Bezmála dvě třetiny lidí (65 %) důvěřují svému obecnímu zastupitelstvu. Oproti poslednímu výzkumu tak důvěra v krajská ani obecní zastupitelstva nedoznala významnějších změn.

Mezi klíčovými sociodemografickými skupinami dotázaných nelze v pohledu na krajská a obecní zastupitelstva nalézt zásadnější difference.

V rámci šetření byla zjišťována také spokojenost se současnou politickou situací v naší zemi.² Výsledky a časové srovnání nabízí tabulka 2 a graf 1.

Tabulka 2: Spokojenost/nespokojenost se současnou politickou situací v ČR

| | III/08 | IV/08 | V/08 | VI/08 | IX/08 | X/08 | XI/08 | XII/08 | I/09 | II/09 |
|------------------------------|--------|-------|------|-------|-------|------|-------|--------|------|-------|
| Spokojen | 14 | 12 | 13 | 13 | 13 | 10 | 9 | 11 | 11 | 12 |
| Ani spokojen, ani nespokojen | 26 | 28 | 25 | 25 | 25 | 26 | 27 | 26 | 25 | 28 |
| Nespokojen | 57 | 56 | 58 | 57 | 57 | 60 | 60 | 58 | 60 | 57 |

Poznámka: Hodnoty v tabulce jsou součtem odpovědí „rozhodně spokojen“ a „spíše spokojen“, respektive „spíše nespokojen“ a „rozhodně nespokojen“. Dopočet do 100 % tvoří odpověď „nevím“.

Spokojenost se současnou politickou situací vyjádřilo 12 % respondentů. V porovnání se stavem v lednu 2009 se tedy podíl občanů spokojených s politickou situací nezměnil. Ani spokojena, ani nespokojena se cítí být více než čtvrtina obyvatel ČR (28 %). Nespokojenost s politickou situací vyjadřují necelé tři pětiny dotázaných (57 %). Zbytek respondentů zvolil variantu „nevím“.

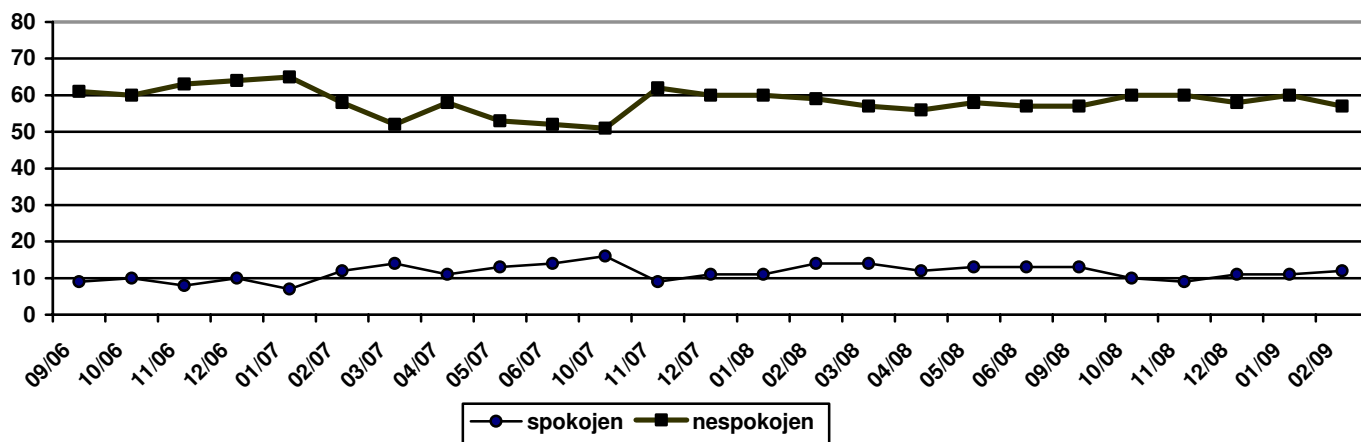
Spokojenost s politickou situací vyjadřují častěji respondenti, kteří svoji životní úroveň považují za dobrou, lidé z vyšších příjmových skupin a přívrženci ODS. Mezi nespokojené s politickou situací se častěji řadí sympatizanti ČSSD a KSČM. Větší míra

² Otázka: „Zamyslíte-li se nad celkovou současnou politickou situací v České republice, řekl byste, že jste s ní velmi spokojen, spíše spokojen, ani spokojen, ani nespokojen, spíše nespokojen, velmi nespokojen?“



nespokojenosti panuje rovněž mezi občany považujícími svoji životní úroveň za špatnou, lidmi z nižších příjmových skupin, důchodci a oslovenými staršími 60ti let.

Graf 1: Vývoj spokojenosti/nespokojenosti s politickou situací po parlamentních volbách v r. 2006



Zdroj: Výzkumy CVVM.