



**Centrum pro výzkum veřejného mínění
Sociologický ústav AV ČR, v.v.i.**

Jilská 1, Praha 1
Tel./fax: 286 840 129
E-mail: paulina.tabery@soc.cas.cz

Postoje k hodnotám uplatňovaným v Evropské unii

Technické parametry

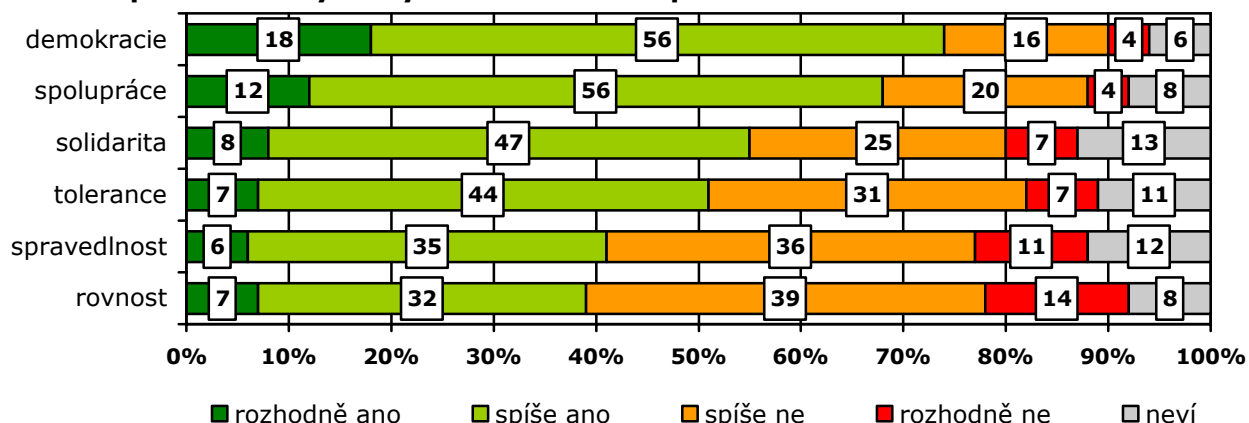
Výzkum:	<i>Naše společnost 2009, v09-04</i>
Realizátor:	<i>Centrum pro výzkum veřejného mínění, Sociologický ústav AV ČR, v.v.i.</i>
Projekt:	<i>Naše společnost – projekt kontinuálního výzkumu veřejného mínění CVVM SOÚ AV ČR, v.v.i.</i>
Termín terénního šetření:	<i>30. 3. – 6. 4. 2009</i>
Výběr respondentů:	<i>Kvótní výběr</i>
Kvóty:	<i>Region (Oblasti NUTS 2), velikost místa bydliště, pohlaví, věk, vzdělání</i>
Zdroj dat pro kvótní výběr:	<i>Český statistický úřad</i>
Reprezentativita:	<i>Obyvatelstvo ČR ve věku od 15 let</i>
Počet dotázaných:	<i>1056</i>
Metoda sběru dat:	<i>Osobní rozhovor tazatele s respondentem</i>
Výzkumný nástroj:	<i>Standardizovaný dotazník</i>
Otázky:	<i>PM.25, PM.74, PM.75</i>
Zveřejněno dne:	<i>21. května 2009</i>
Zpracovala:	<i>Paulína Tabery</i>

V rámci dubnového výzkumu *Naše společnost* byly hlouběji zkoumány postoje české veřejnosti k Evropské unii. Bylo zjišťováno, jak občané České republiky vnímají uplatňování vybraných hodnot jako např. demokracie, rovnost, tolerance, spravedlnost, solidarita v současné Evropské unii, a také zda mají pocit, že rozhodnutí na úrovni unie jsou ve prospěch České republiky i jich samotných.

V největší míře jsou občané přesvědčeni, že jsou v rámci Evropské unie uplatňovány hodnoty demokracie a spolupráce (74 %, respektive, 68 %).¹ U těchto dvou položek jednoznačně převažuje názor o uplatňování daných hodnot. Do jakési pomyslné střední kategorie, alespoň z hlediska rozložení odpovědí, lze zařadit solidaritu a toleranci, kde již významně stoupá podíl názorů, že tyto hodnoty uplatňovány nejsou, nicméně pořád převažuje pozitivní smýšlení (solidarita 55 % a tolerance 51 % kladných odpovědí). Nejméně jsou Češi přesvědčeni o uplatňování hodnot spravedlnosti a rovnosti v rámci unie, u kterých mírně převažují negativní názory; u spravedlnosti je poměr 41 % kladných odpovědí : 47 % záporných odpovědí, u rovnosti 39 % kladných odpovědí : 53 % záporných odpovědí (viz graf 1).

¹ Znění otázky: „Myslíte si, že se v současné době v Evropské unii uplatňují tyto hodnoty? a) demokracie, b) rovnost, c) spolupráce, d) tolerance, e) spravedlnost, f) solidarita.“ Varianty odpovědí: rozhodně ano, spíše ano, spíše ne, rozhodně ne.



Graf 1: Uplatňování vybraných hodnot v Evropské unii

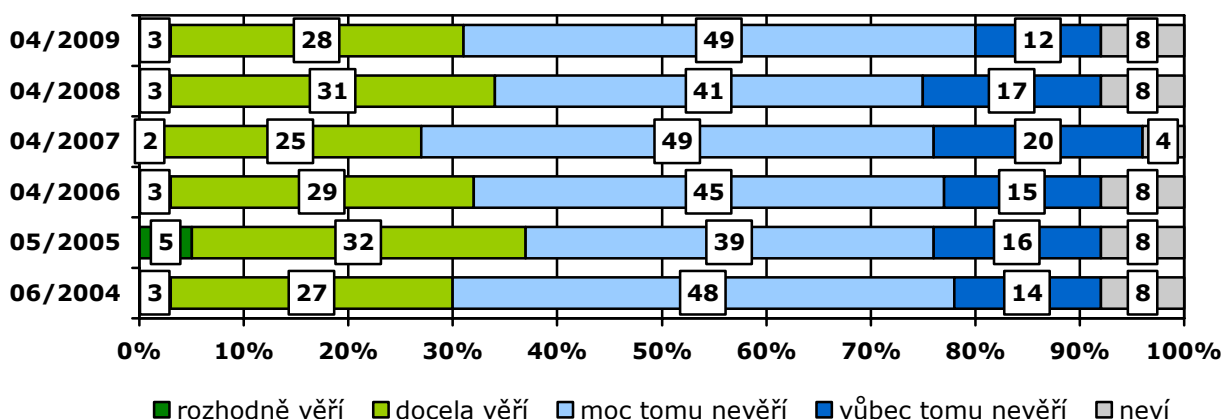
Jak je vidět z tabulky 1, oproti měření z minulého roku nedošlo v názorech občanů k výrazným změnám. Z dlouhodobějšího hlediska lze konstatovat, že pořadí hodnot, tedy nazírání na to, zda jsou uplatňované či nikoliv, zůstává stejné.

Tabulka 1: Uplatňování vybraných hodnot v Evropské unii – časové srovnání (v %)

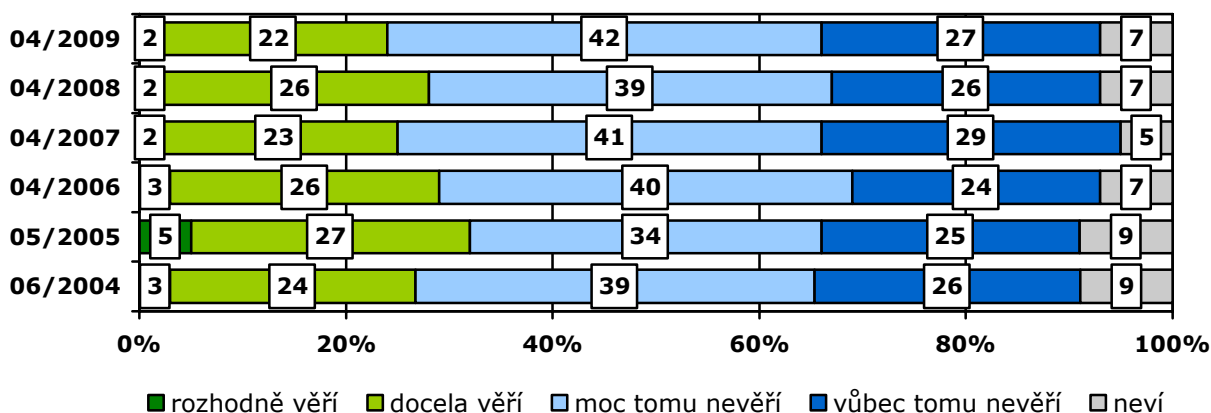
	říjen 2002 ano/ne	duben 2006 ano/ne	duben 2007 ano/ne	duben 2008 ano/ne	duben 2009 ano/ne
Demokracie	73/14	75/18	70/23	72/21	74/20
Spolupráce	72/17	68/25	60/34	72/21	68/24
Solidarita	63/22	56/32	48/43	55/32	55/32
Tolerance	51/29	49/38	44/46	47/40	51/38
Spravedlnost	45/33	37/51	33/57	38/48	41/47
Rovnost	41/44	32/60	27/67	36/57	39/53

Respondenti, se ve výzkumu také měli vyjádřit k tomu, zda věří, že rozhodnutí Evropské unie jsou v zájmu České republiky.² V této otázce je česká veřejnost poměrně skeptická, přibližně tři pětiny obyvatel projevují nedůvěru: 49 % moc nevěří, že rozhodnutí unie jsou v zájmu naší země, 12 % tomu nevěří vůbec. Naopak necelá třetina (31 %) občanů smýšlí optimističtěji, domnívá se, že rozhodnutí unie jsou v zájmu České republiky. Z časového srovnání vyplývá, že za poslední dva roky je rozložení názorů podobné a nedochází k větším změnám, zároveň je mínění o něco pozitivnější než v roce 2007 (viz graf 2).

² Znění otázky: „Nakolik věříte tomu, že rozhodnutí Evropské unie jsou v zájmu České republiky?“
Varianty odpovědí: rozhodně věříte, docela věříte, moc tomu nevěříte, vůbec tomu nevěříte.

Graf 2: Věříte, že rozhodnutí Evropské unie jsou v zájmu České republiky?

Ještě v menší míře jsou čeští občané přesvědčeni o tom, že rozhodnutí Evropské unie jsou v zájmu lidí jako jsou oni sami.³ Nejenže 69 % obyvatel tomuto tvrzení nevěří, ale krajní variantu, tedy absolutní nedůvěru, volí o něco více než čtvrtina (27 %) populace starší 15 let. Naopak celková důvěra je zhruba na této, čtvrtinové úrovni (24 %) (viz graf 3).

Graf 3: Věříte, že rozhodnutí Evropské unie jsou v zájmu lidí, jako jste Vy?

Větší nedůvěru v obou případech, jak v případě celé republiky, tak v osobním hodnocení, projevují starší občané, zejména nad 60 let a lidé deklarující špatnou životní úroveň. Naopak lidé s dobrou životní úrovní častěji věří, že rozhodnutí Evropské unie jsou jak v zájmu celé republiky tak jejich vlastním. Z hlediska sympatií k politickým stranám, vyšší míru důvěry v obou případech vykazují příznivci ODS, nižší naopak stoupenci KSČM. Významnější rozdíly mezi muži a ženami nebo lidmi různého vzdělání se v těchto postojích neprojevily.

³ Znění otázky: „A nakolik věříte tomu, že rozhodnutí Evropské unie jsou v zájmu lidí, jako jste Vy?“ Varianty odpovědí: rozhodně věříte, docela věříte, moc tomu nevěříte, vůbec tomu nevěříte.