



**Centrum pro výzkum veřejného mínění  
Sociologický ústav AV ČR, v.v.i.**  
Jilská 1, Praha 1  
Tel./fax: 286 840 129  
E-mail: jan.cervenka@soc.cas.cz

## Finanční krize očima české veřejnosti – březen a duben 2009

### Technické parametry

Výzkum:	<i>Naše společnost 2009, v09-03, v09-04</i>
Realizátor:	<i>CVVM, Sociologický ústav AV ČR, v.v.i.</i>
Projekt:	<i>Naše společnost – projekt kontinuálního výzkumu veřejného mínění CVVM SOÚ AV ČR, v.v.i.</i>
Termín terénního šetření:	<i>2. – 9. 3. 2009 (březen), 30. 3. – 6. 4. 2009 (duben)</i>
Výběr respondentů:	<i>Kvótní výběr</i>
Kvóty:	<i>Region (Oblasti NUTS 2), velikost místa bydliště, pohlaví, věk, vzdělání</i>
Zdroj dat pro kvótní výběr:	<i>Český statistický úřad</i>
Reprezentativita:	<i>Obyvatelstvo ČR ve věku od 15 let</i>
Počet dotázaných:	<i>1139 (březen), 1056 (duben)</i>
Metoda sběru dat:	<i>Osobní rozhovor tazatele s respondentem</i>
Výzkumný nástroj:	<i>Standardizovaný dotazník</i>
Otázky:	<i>EV.10, EV.37, EV.38, EV.39, EV.42, EV.43, EV.44</i>
Zveřejněno dne:	<i>18. května 2009</i>
Zpracoval:	<i>Jan Červenka</i>

V rámci svého březnového i dubnového šetření se CVVM zabývalo otázkou současné světové finanční krize a jejích důsledků pro ČR, její ekonomiku i samotné občany. Šetření konkrétně zjišťovala, jak lidé hodnotí současnou ekonomickou situaci, zda se zajímají o dění okolo finanční krize, jaký dopad bude mít tato krize podle nich na ně samotné a jejich rodiny, čeho se v souvislosti s krizí obávají a jak hodnotí reakci na krizi ze strany české vlády.

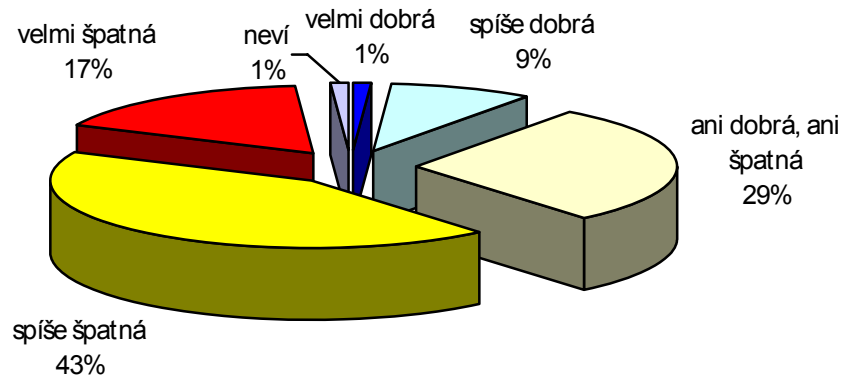
Nejprve byla respondentům v rámci březnového výzkumu položena otázka týkající se hodnocení současné ekonomické situace v České republice.<sup>1</sup> Výsledky ukázaly (viz graf 1), že v současnosti výrazně převažuje kritické vnímání situace, když na pětibodové škále za „špatnou“ ji označily tři pětiny (60 %) respondentů, z toho 17 % ji považuje za „velmi špatnou“ a 43 % za „spíše špatnou“. Naopak za „dobrou“ ji má jen jeden dotázaný z deseti, přičemž jen 1 % volilo možnost odpovědi „velmi dobrá“ a 9 % „spíše dobrá“. 29 % účastníků šetření pak současnou ekonomickou situaci hodnotí jako „ani dobrou, ani špatnou“. Jak je přitom patrné z grafu 2, hodnocení současné ekonomické situace se velmi výrazně zhoršilo v průběhu uplynulého neceleho roku od loňského června a zřetelné zhoršení, které se projevuje zvýšením podílu hodnocení současné ekonomické situace jako špatné o devět procentních bodů na úkor podílu

<sup>1</sup> Otázka: „Jak byste hodnotil současnou ekonomickou situaci v naší zemi? Je podle Vás velmi dobrá, dobrá, ani dobrá, ani špatná, špatná, velmi špatná?“

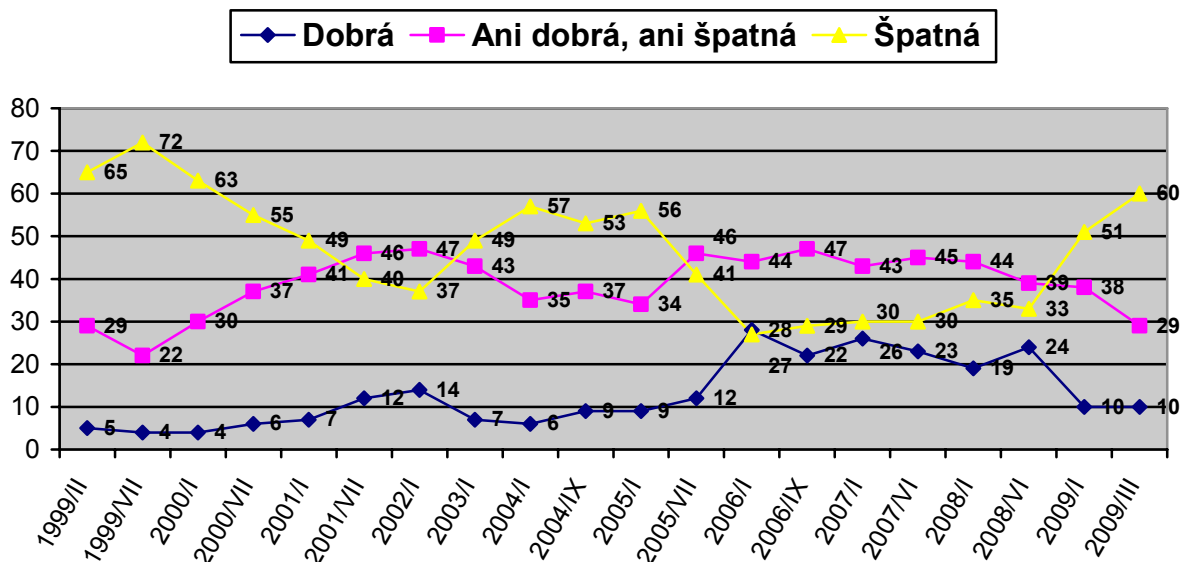


hodnocení „ani dobrá, ani špatná“, je v aktuálním šetření patrné i v porovnání s počátkem roku 2009. Není pochyb, že v tomto hodnocení se velmi výrazně promítá současná finanční, potažmo ekonomická krize a obavy z ní a z jejích důsledků, jakkoli do samotného hodnocení životní úrovně a sociálněekonomické situace domácností se zatím výrazněji nepromítla.<sup>2</sup>

Graf 1: Hodnocení současné ekonomické situace – březen 2009 (%)



Graf 2: Hodnocení současné ekonomické situace v období 1999-2009 (%)



Pozn.: Dopočet do 100 % tvoří odpovědi „neví“.

Podrobnější analýza výsledků podle sociodemografických charakteristik ukázala, že poněkud v lepším světle současnou ekonomickou situaci vidí dotázaní absolventi vysokých škol, vysoce kvalifikovaní odborní nebo vedoucí pracovníci, dotázaní vnímající životní úroveň svojí domácnosti jako dobrou a z hlediska politické orientace příznivci ODS. I u všech těchto skupin ovšem platilo, že podíl kritických hlasů převažoval nad podílem těch, kdo současnou ekonomickou situaci označují za dobrou. Naopak relativně kritičtějšími ve svých vyjádřeních pak byli lidé ve věku nad 60 let, respondenti se základním vzděláním, dotázaní, kteří životní úroveň své domácnosti označili za špatnou nebo za „ani dobrou, ani špatnou“, důchodci, nezaměstnaní, nekvalifikovaní dělníci, voliči KSČM a lidé, kteří by nešli k volbám.

<sup>2</sup> Viz tiskovou zprávu CVVM „Občané o ekonomické situaci svých domácností - duben 2009“ z 13. 5. 2009 na [http://www.cvvm.cas.cz/upl/zpravy/100908s\\_eu90513.pdf](http://www.cvvm.cas.cz/upl/zpravy/100908s_eu90513.pdf)

Další část výzkumu se již specificky zaměřila na problematiku světové finanční krize, přičemž nejprve obě šetření zkoumala, zda se lidé o dění okolo světové finanční krize zajímají.

Tabulka 1: Zájem o situaci okolo světové finanční krize (%)<sup>3</sup>

	12/2008	1/2009	3/2009	4/2009
velmi se zajímá	13	13	19	9
spíše se zajímá	45	54	53	49
spíše se nezajímá	29	26	22	31
vůbec se nezajímá	12	6	5	9
neví	1	1	1	2

Pozn.: Procenta ve sloupci.

Z výsledku šetření vyplynulo, že poměrně výrazná nadpoloviční většina občanů se o situaci okolo světové finanční krize zajímá. Zatímco však od loňského prosince do letošního března deklarovaný zájem o tuto otázku průběžně rostl, poslední šetření z dubna zaznamenalo naopak poměrně výrazný pokles zhruba na úroveň zaznamenanou loni v prosinci. V současnosti se tak asi třipětinová většina Čechů (58 %) o situaci okolo světové finanční krize zajímá, z toho 9 % „velmi“, zatímco dvě pětiny (40 %) o ni zájem příliš nejeví, když 9 % se podle vlastních slov o situaci okolo krize vůbec nezajímá. Zájem přitom výrazně sílí spolu s rostoucí úrovní nejvyššího dosaženého vzdělání a je mírně častější mezi muži než mezi ženami. Analýza dále ukázala, že častěji zájem v tomto ohledu vyjadřují lidé s dobrou životní úrovní své domácnosti, podnikatelé, vysoce kvalifikovaní odborníci nebo vedoucí pracovníci a z hlediska politické orientace stoupenci ODS. Naopak relativně nízký zájem šetření zaznamenalo především mezi studenty a dotázanými ve věku 15 až 19 let.

Tabulka 2: Dopad krize na ekonomický vývoj v ČR (%)<sup>4</sup>

	12/2008	1/2009	4/2009
příznivý	4	2	3
ani příznivý, ani nepříznivý	10	9	8
spíše nepříznivý	49	54	52
velice nepříznivý	29	31	31
neví	8	4	6

Pozn.: Procenta ve sloupci, „příznivý“ představuje součet kategorií „velice příznivý a „spíše příznivý“.

V očekávání dopadů světové finanční krize na ekonomický vývoj ČR (viz tabulku 2) jednoznačně dominuje názor, že její vliv bude negativní. V šetření více než čtyři pětiny respondentů (83 %) vyjádřily mínění, že dopad krize zde bude nepříznivý, přičemž 31 % se domnívá, že bude „velice nepříznivý“, a další více než polovina (52 %) očekává „spíše nepříznivý“ dopad krize na ekonomický vývoj v ČR. To, že by krize na světových finančních trzích neměla jakkoli poznamenat vývoj české ekonomiky, se domnívá pouze 8 % dotázaných, mínění,

<sup>3</sup> Otázka: „V poslední době se často hovoří o světové finanční krizi. Nakolik se Vy osobně zajímáte o situaci okolo světové finanční krize? Velmi se zajímáte, spíše se zajímáte, spíše se nezajímáte, vůbec se nezajímáte.“

<sup>4</sup> Otázka: „Domníváte se, že dopad světové finanční krize na ekonomický vývoj v České republice bude velice příznivý, spíše příznivý, ani příznivý, ani nepříznivý, krize nebude mít na českou ekonomiku vliv, spíše nepříznivý, velice nepříznivý?“



že by krize dokonce mohla být vývoji české ekonomiky ku prospěchu, se objevovalo pouze sporadicky (3 %). 6 % respondentů se v této otázce nedovedlo konkrétně vyjádřit. Oproti lednovému výzkumu, kdy byla respondentům položena otázka stejného znění, se výsledek statisticky významně nezměnil.

Ve věci předpokládaného dopadu krize na ekonomický vývoj v ČR se sociodemografické rozdíly objevovaly zejména v rozložení názorů mezi oběma variantami nepříznivého vlivu. Silnější obavy z negativního dopadu krize na ekonomický vývoj v ČR v tomto směru vyjadřovali především dotázaní se špatnou životní úrovní, méně pesimisticky vyznívala vyjádření respondentů s dobrou životní úrovní.

Tabulka 3: Dopad krize na situaci respondenta a jeho rodiny (%)<sup>5</sup>

	1/2009	4/2009
rozhodně ovlivní	24	25
spíše ovlivní	34	37
spíše neovlivní	27	23
rozhodně neovlivní	2	4
neví	13	11

Pozn.: Procenta ve sloupci.

To, že finanční krize přímo ovlivní jejich osobu nebo domácnost, si myslí více než tři pětiny (62 %) obyvatel, z toho 25 % „rozhodně“ a 37 % „spíše“, opaku je přesvědčeno 27 % (23 % „spíše“ a 4 % „rozhodně“), zbývajících 11 % neumí tuto situaci posoudit (viz tabulku 3).

Mínění, že finanční krize nebude mít dopad bezprostředně na ně samotné a na jejich rodiny vyjadřovali poněkud častěji lidé s dobrou životní úrovní své domácnosti, absolventi vysokých škol, vysoce kvalifikovaní odborníci nebo vedoucí pracovníci, ale i lidé starší 60 let, respektive nepracující důchodci. Naopak ve zvýšené míře dopady finanční krize v osobní rovině očekávají dotázaní s kritičtější pohledem na svoji vlastní životní úroveň, nezaměstnaní, lidé v dělnických či rutinních manuálních i nemanuálních profesích a vyučení bez maturity.

Respondenti očekávající dopady finanční krize v osobní rovině (N=640) byli dále dotázáni formou otevřené otázky na to, o jaké dopady by mělo konkrétně jít.<sup>6</sup> Dotázaní v této souvislosti nejčastěji zmiňovali nezaměstnanost či propouštění z práce (40 %), snižování nebo zmrazení mezd, nízké příjmy, nedostatek peněz a pokles životní úrovně (29 %), zdražování, respektive vzestup životních nákladů (19 %) a v menší míře i pokles poptávky či úbytek zákazníků (4 %) a znehodnocení nebo ztrátu úspor (2 %).

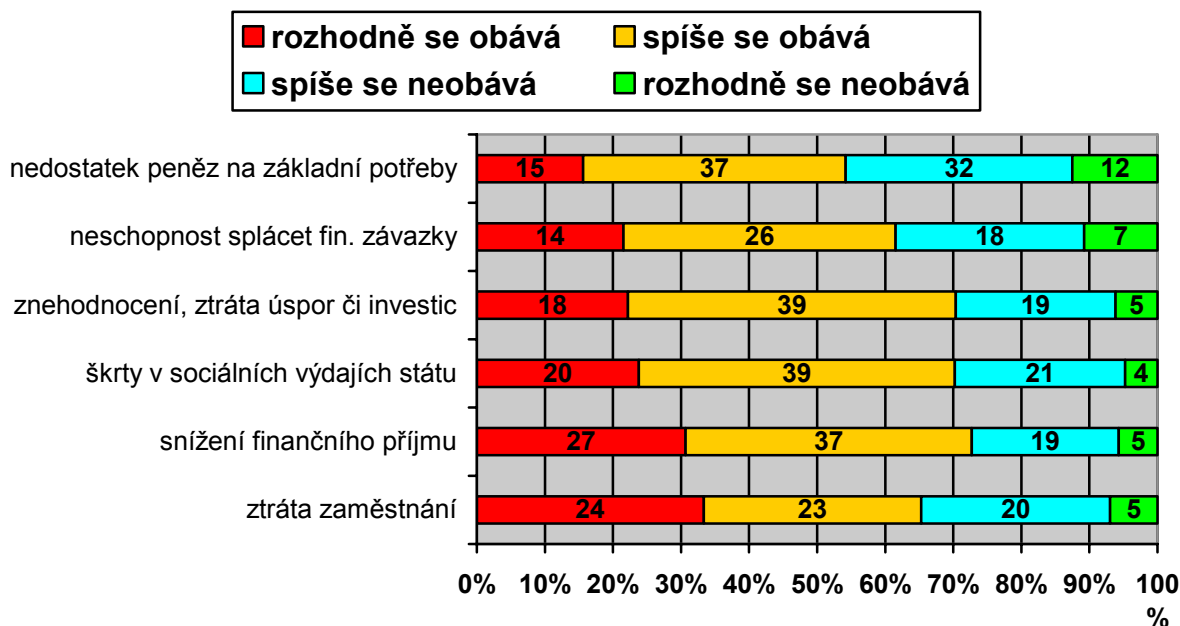
Dále šetření zjišťovalo, zda lidé pociťují či nepociťují obavy z některých konkrétních možných důsledků stávající krize pro ně samotné.<sup>7</sup>

<sup>5</sup> Otázka: „Domníváte se, že finanční krize bezprostředně ovlivní nebo neovlivní Vaši osobní situaci, případně situaci Vaší domácnosti? Rozhodně ovlivní, spíše ovlivní, spíše neovlivní, rozhodně neovlivní.“

<sup>6</sup> Otázka: „Uvedte, jaké konkrétní dopady na Vaši situaci v důsledku finanční krize očekáváte?“

<sup>7</sup> Otázka: „Obáváte se nebo se neobáváte, že by Vás osobně nebo Vaši domácnost mohly v souvislosti s finanční krizí postihnout následující okolnosti: a) ztráta zaměstnání, b) snížení finančního příjmu, c) omezení výdajů státu v sociální oblasti, d) znehodnocení či ztráta úspor nebo

Graf 3: Obavy z některých možných důsledků krize (%)



Pozn.: Dopočet do 100 % k údajům v grafu tvoří podíly „neví“ a „netýká se“.

Tabulka 4: Obává se/neobává se některých možných důsledků krize (%)

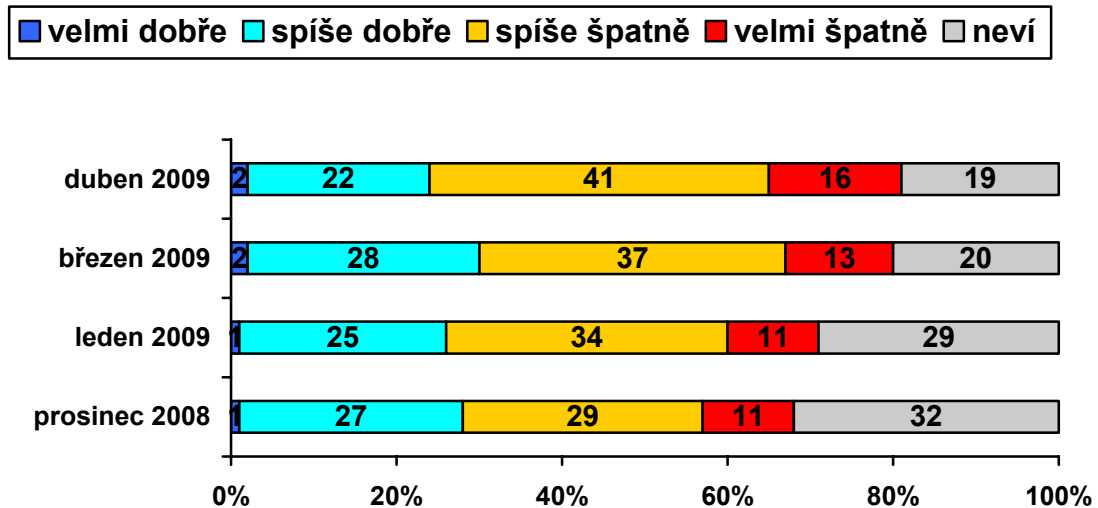
	1/2009	4/2009
ztráta zaměstnání	40/32	47/25
snížení finančního příjmu	55/27	64/24
škrtý v sociálních výdajích státu	58/25	59/25
znehodnocení, ztráta úspor či investic	54/27	57/24
neschopnost splácet finanční závazky	37/31	40/25
nedostatek peněz na základní potřeby	46/50	52/44

Pozn.: Dopočet do 100 % k údajům v tabulce tvoří podíly „neví“ a „netýká se“, jednotlivé údaje reprezentují součty příslušných podílů „rozhodně“ a „spíše“.

Z údajů zachycených v grafu 3 a v tabulce 4 vyplývá, že u všech sledovaných položek v aktuálním šetření převažovaly obavy nad vyjádřeními deklarujícími opak. Relativně nejmenší rozdíl mezi podílem „obávajících se“ a „neobávajících se“ je vidět v případě eventuálního nedostatku peněz na základní životní potřeby, z něhož obavy vyjádřila polovina dotázaných, zatímco více než dvě pětiny se tohoto podle vlastních slov nebojí. U všech ostatních položek se podíl těch, kdo popřeli, že by v daném ohledu pociťovali obavy, pohybuje okolo jedné čtvrtiny, podíl těch, kdo obavy naopak vyjádřili, se v těchto případech pohyboval od dvou pětín do dvou třetin v rámci celého souboru. Obecně nejrozšířenější obavy panují v případě možného poklesu finančního příjmu, za nimiž v těsném sledu následují obavy ze škrť v sociální oblasti, ze znehodnocení či ztráty úspor nebo finančních investic a ze ztráty zaměstnání, u něhož je třeba vzít v potaz, že se týká jen části populace v ekonomicky aktivním věku. V porovnání s lednovým výzkumem obavy vesměs stouply, i když v některých položkách jen statisticky nevýznamně.

finančních investic, e) neschopnost dostat svým finančním závazkům (např. splácet leasing, hypotéku či půjčku), ) nedostatek peněz na základní životní potřeby (potravin, ošacení, bydlení apod.).“



Graf 4: Jak na situace reaguje vláda? (%)<sup>8</sup>

Na závěr šetření ukázalo (viz graf 4), že v hodnocení reakce české vlády na situaci okolo světové finanční krize převažuje kritický pohled nad pozitivním při poměrně vysokém podílu nerozhodných vyjádření. Bezmála tři pětiny (57 %) respondentů uvedly, že vláda na vzniklou situaci reaguje špatně, podle 16 % dokonce „velmi špatně“. Necelá čtvrtina (24 %) dotázaných naopak soudí, že si vláda v tomto směru počínala dobře, byť pouze dva lidé ze sta se přiklonili k tomu, že vláda zareagovala „velmi dobře“. Asi pětina dotázaných (19 %) pak nebyla s to reakci vlády na situaci okolo světové finanční krize posoudit. Od prosince 2008, kdy byla tato otázka respondentům položena poprvé, vidíme poměrně výrazný nárůst podílu kritických ohlasů o sedmáct procentních bodů převážně na úkor podílu nerozhodných. Oproti březnu 2009, ale i oproti prosinci 2008 se mírně snížil i podíl pozitivních vyjádření na adresu vlády v tomto ohledu.

Jak ukázala podrobnější analýza, odpovědi respondentů na tuto otázku se celkem pochopitelně výrazně diferencovaly podle celkového postoje, respektive důvěry k tehdejší Topolánkově vládě a podle politické orientace dotázaných. Výrazně příznivější v tomto směru bylo hodnocení stoupenců ODS a v menší míře i KDU-ČSL, naopak voliči stran stojících tehdy v opozici hodnotili reakci vlády kritičtěji. Podíl příznivého hodnocení reakce vlády je vyšší mezi absolventy vysokých škol, podnikateli či živnostníky, pracovníky ve vysoce kvalifikovaných odborných nebo vedoucích pozicích a dotázanými s dobrou životní úrovní. Naopak kritičtěji na adresu vlády se vyjadřovali lidé straší 60 let, nezaměstnaní a respondenti se špatnou životní úrovní.

<sup>8</sup> Otázka: „Jak dobře či špatně podle Vašeho názoru na situaci okolo světové finanční krize reaguje vláda České republiky? Velmi dobře, spíše dobře, spíše špatně, velmi špatně?“