



**Centrum pro výzkum veřejného mínění
Sociologický ústav AV ČR, v.v.i.**

Jilská 1, Praha 1

Tel./fax: 286 840 129

E-mail: jan.cervenka@soc.cas.cz

Občané o ekonomické situaci svých domácností – duben 2009

Technické parametry

Výzkum:	<i>Naše společnost 2009, v09-04</i>
Realizátor:	<i>CVVM, Sociologický ústav AV ČR, v.v.i.</i>
Projekt:	<i>Naše společnost – projekt kontinuálního výzkumu veřejného mínění CVVM SOÚ AV ČR, v.v.i.</i>
Termín terénního šetření:	<i>30. 3. – 6. 4. 2009</i>
Výběr respondentů:	<i>Kvótní výběr</i>
Kvóty:	<i>Region (Oblasti NUTS 2), velikost místa bydliště, pohlaví, věk, vzdělání</i>
Zdroj dat pro kvótní výběr:	<i>Český statistický úřad</i>
Reprezentativita:	<i>Obyvatelstvo ČR ve věku od 15 let</i>
Počet dotázaných:	<i>1056</i>
Metoda sběru dat:	<i>Osobní rozhovor tazatele s respondentem</i>
Výzkumný nástroj:	<i>Standardizovaný dotazník</i>
Otázky:	<i>EU.4, EU.5, EU.6, EU.28</i>
Zveřejněno dne:	<i>13. května 2009</i>
Zpracoval:	<i>Jan Červenka</i>

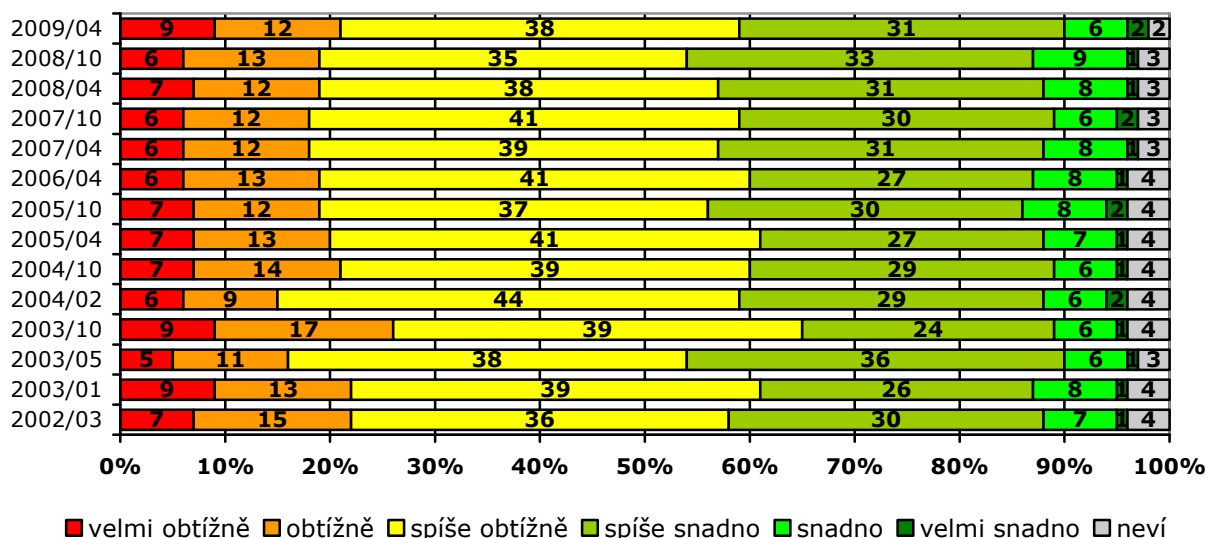
V rámci svého dubnového šetření CVVM zkoumalo, jak lidé vnímají současnou ekonomickou situaci svých domácností. Dotázaní se vyjadřovali k tomu, zda je pro ně obtížné vyjít s příjmy a zda svoji domácnost považují za bohatou či naopak chudou. Dále se šetření podrobněji věnovalo tomu, na které potřeby mají ve svém rozpočtu dostatek peněz a na které nikoli.

Podle aktuálních výsledků je pro asi tři pětiny (59 %) českých občanů a jejich domácností složité vyjít se současnou výší příjmů. Konkrétně pro 38 % osob je toto „spíše obtížné“, pro 12 % lidí „obtížné“ a pro 9 % dokonce „velmi obtížné“. Na druhé straně asi dvěma pětinám (39 %) nedělá hospodaření s příjmy podle vyjádření respondentů větší problém – pro 31 % osob je to „spíše snadné“, pro dalších 6 % „snadné“ a pro 2 % „velmi snadné“. Odpověď „neví“ uvedla 2 % respondentů. Oproti minulému šetření z října 2008 se o 5 procentních bodů zvýšil podíl lidí uvádějících, že se svým příjmem vycházejí obtížně, podíl těch, kdo tvrdí opak, se naopak o 4 procentní body snížil. Aktuální výsledky se ovšem statisticky neliší od výsledků zaznamenaných přesně před rokem v dubnu 2008.

Problémy s hospodařením s příjmy deklarují častěji ženy, osoby se základním a středním vzděláním bez maturity, respondenti starší 60 let, nepracující důchodci, nezaměstnaní, lidé pracující v dělnických profesích, řadoví úředníci nebo provozní pracovníci, potenciální voliči ČSSD, případně ti, kteří by k volbám nešli a dotázaní označující svou životní úroveň za špatnou nebo za ani dobrou ani špatnou. Naopak bez potíží hospodaří se svými příjmy především

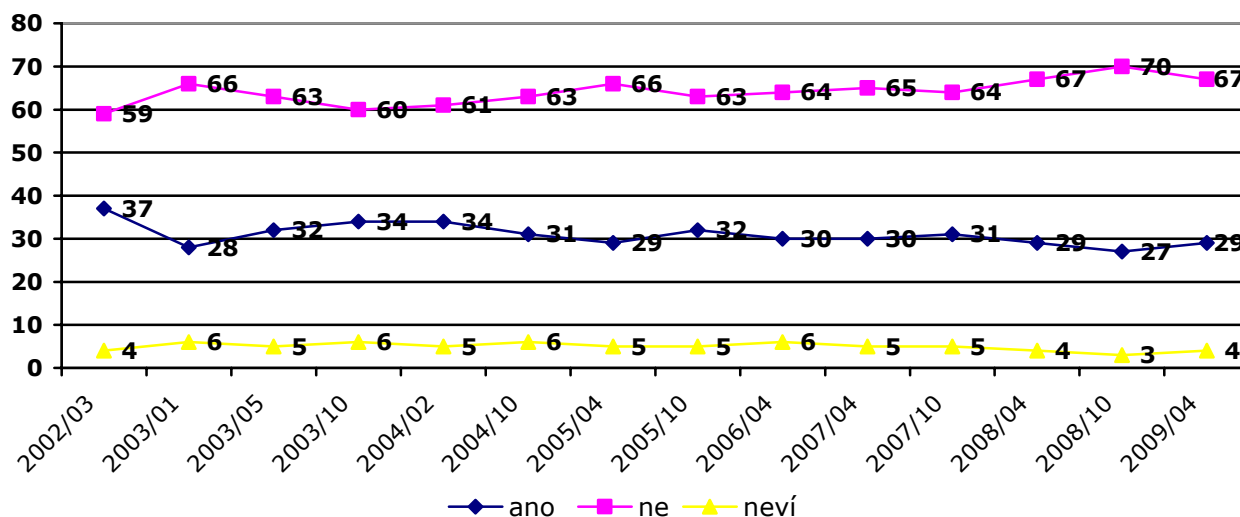
osoby samostatně výdělečně činné, vysoce kvalifikovaní odborní nebo vedoucí pracovníci, nižší odborní pracovníci, absolventi středních škol s maturitou nebo vysokoškoláci, dále pak voliči ODS a také osoby hovořící o své životní úrovni jako o dobré.

Graf 1: Jak domácnost vychází se svými příjmy¹ – časové srovnání (%)



Jak ukazují údaje zachycené v grafu 2, ve velmi obtížné finanční situaci se v průběhu minulého roku podle získaných vyjádření ocitla o málo více než čtvrtina českých občanů (29 %). Naopak dvě třetiny (67 %) tuto zkušenost nemají a 4 % lidí se nedokázala vyjádřit. Výsledky aktuálního šetření ve srovnání s předešlým výzkumem v tomto ohledu nepřinesly žádné významné změny.

Graf 2: Velmi obtížná finanční situace v průběhu minulého roku² - časové srovnání (%)



Z hlediska třídění druhého stupně vyplynulo, že s tíživou finanční situací se podle obdržených odpovědí potýkali častěji dotázaní se základním vzděláním

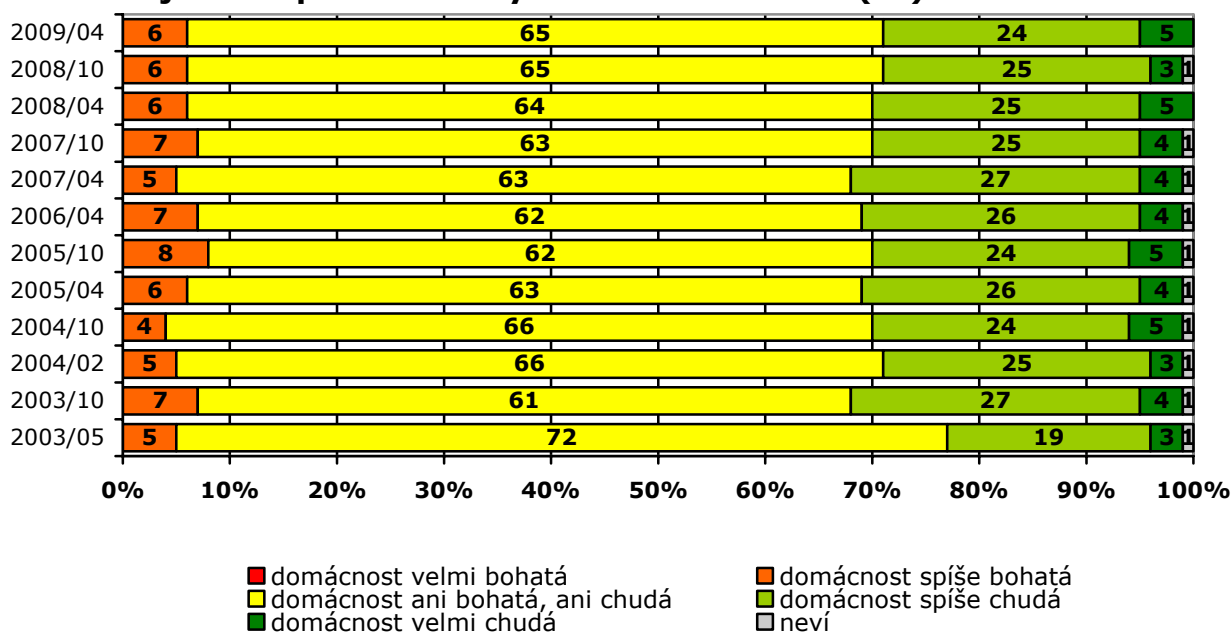
¹ Znění otázky: „Jak Vaše domácnost vychází s příjmem, který v současné době má?“ Možnosti odpovědí: „velmi obtížně“, „obtížně“, „spíše obtížně“, „spíše snadno“, „snadno“, „velmi snadno“, „neví“.

² Znění otázky: „Ocitla se Vaše domácnost někdy v průběhu minulého roku ve velmi obtížné finanční situaci?“ Možnosti odpovědí: „ano“, „ne“, „neví“.

nebo středoškolským vzděláním bez maturity, nezaměstnaní a lidé pracující v dělnických profesích. Potíže v tomto ohledu také poněkud častěji přiznávají ženy oproti mužům. Velice často tuto odpověď, že se v uplynulém roce dostali do velmi obtížné finanční situace, uváděli respondenti, kteří životní úroveň svojí domácnosti hodnotí jako špatnou.

Odpovědi na další otázku ukázaly, že asi dvoutřetinová většina českých občanů nepovažuje svoji domácnost ani za bohatou ani za chudou (65 %). Podíl osob, který se vyjadřuje o svých domácnostech jako chudých, pak převládá nad těmi, kdo uvádějí opak. Asi čtvrtina lidí se domnívá, že jejich domácnost je spíše chudá (24 %), 5 % respondentů ji označuje za velmi chudou. Na druhé straně jako spíše bohatou vidí svou domácnost 6 % lidí, avšak podíl občanů označujících ji za velmi bohatou nedosahuje ani 1 %. Jak je vidět v grafu 3, hodnoty aktuálních výsledků se významně neliší od většiny předchozích výzkumů.

Graf 3: Subjektivní pocit chudoby³ – časové srovnání (%)



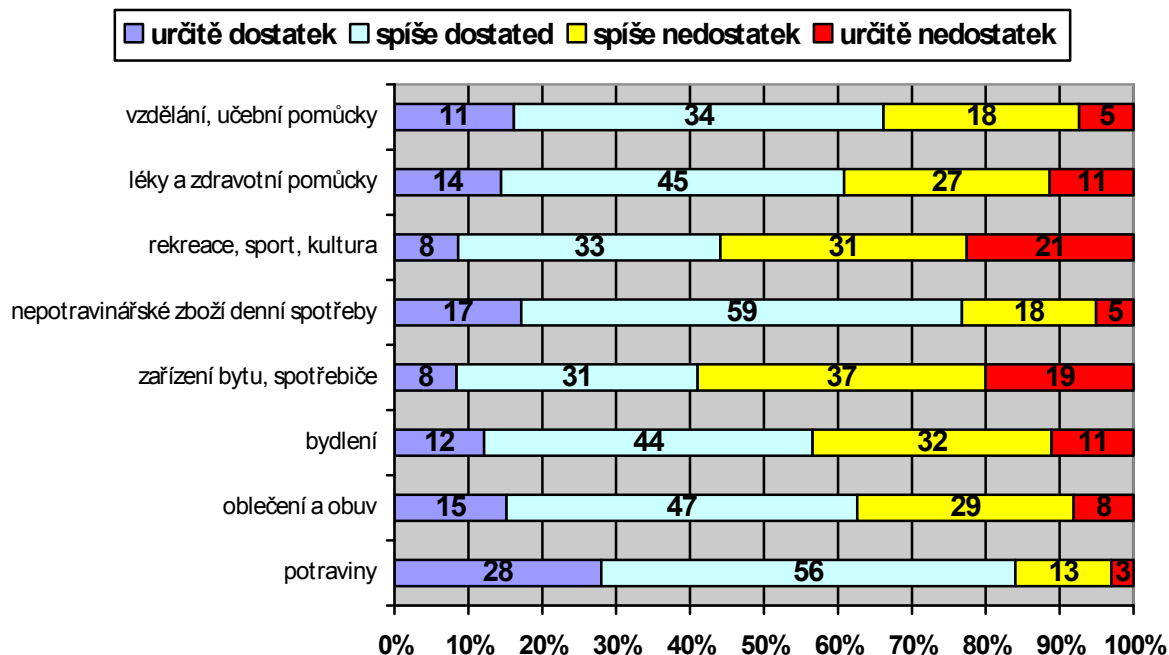
Analýza druhého stupně podle vybraných sociodemografických statistik ukázala, že jako chudou vidí svou domácnost častěji dotázaní se základním nebo středoškolským vzděláním bez maturity, lidé ve věku nad 60 let, nepracující důchodci, nezaměstnaní, nekvalifikovaní dělníci, stoupenci KSČM nebo nevolíči, lidé deklarující špatnou životní úroveň své domácnosti a samozřejmě i osoby, které podle svých vyjádření obtížně hospodaří s příjmy. Opačný pohled na situaci svých domácností mají spíše OSVČ, vysoce kvalifikovaní odborní nebo vedoucí pracovníci, studenti, vysokoškoláci, volíči ODS a lidé označující svou životní úroveň za dobrou.

Na závěr byla dotázaným předložena baterie osmi různých typů komodit či služeb určených k uspokojování základních potřeb, přičemž u každé položky se měli vyjadřovat, zda na ni mají či nemají ve svém rodinném rozpočtu dostatek finančních prostředků.⁴

³ Znění otázky: „Máte pocit, že je Vaše domácnost bohatá, nebo chudá?“ Možnosti odpovědí: „velmi bohatá“, „spíše bohatá“, „ani bohatá, ani chudá“, „spíše chudá“, „velmi chudá“, „neví“.

⁴ Znění otázky: „Můžete nám říci, jaká je v současnosti úroveň uspokojování životních potřeb ve Vaší domácnosti? U každé z následujících položek laskavě uveďte, zda pociťujete v rodinném

Graf 4: Dostatek a nedostatek peněz v rodinném rozpočtu na...



Pozn.: Dopočet do 100 % tvoří odpovědi „neví“ a „netýká se“.

Tabulka 1: Dostatek a nedostatek peněz na následující položky (v %)

	5/2002		2/2004		7/2005		4/2006		4/2007		4/2008		4/2009	
	D	N	D	N	D	N	D	N	D	N	D	N	D	N
zařízení bytu, spotřebiče	34	62	32	62	38	57	38	56	40	57	37	58	39	56
kultura, sport, rekreace	37	59	33	59	38	56	40	52	37	54	39	54	41	52
bydlení, voda, energie	51	47	49	48	51	46	54	44	51	47	58	40	56	43
zdravotní péče, léky	63	31	59	34	53	40	58	35	58	36	54	40	59	38
oblečení, obuv	56	43	52	47	60	39	60	39	60	39	62	37	62	37
vzdělání, uč. pomůcky	42	30	40	26	40	30	44	23	46	21	43	22	45	23
předměty denní potřeby	73	26	71	27	72	27	76	22	76	22	76	22	76	23
potraviny	81	19	80	19	81	18	85	14	84	16	85	15	84	16

Pozn.: Údaje o dostatku/nedostatku peněz představují součty podílů příslušných variant odpovědí „určitě (ne)dostatek peněz“ a „spíše (ne)dostatek peněz“. Dopočet do 100 % tvoří odpovědi „neví“ a „netýká se“. Údaje v tabulce jsou řazeny sestupně dle nedostatku peněz v roce 2009.

Výsledky šetření ukazují, že 16 % respondentů pociťuje nedostatek peněz na jídlo (včetně 3 %, kteří uvedli, že pociťují určitě nedostatek peněz), 23 % na běžné nepotravinářské zboží denní potřeby (5 % určitě), 37 % na oblečení či obuv (8 % určitě), 43 % na bydlení včetně výdajů za teplo, vodu, elektřinu apod. (11 % určitě), 56 % na vybavení domácnosti a jiné zboží dlouhodobého užívání (19 % určitě), 52 % na předměty a služby sloužící k uspokojování kulturních, rekreačních nebo sportovních potřeb (21 % určitě), 38 % na zdravotní péči, léky

rozpočtu dostatek nebo nedostatek finančních prostředků. a) potraviny, b) oblečení a obutí, c) bydlení (berte v úvahu jak nájemné, tak cenu otopu, vody, plynu, elektřiny apod.), d) bytové zařízení a jiné věci trvalé hodnoty (např. elektrické spotřebiče), e) běžné nepotravinářské zboží pro denní spotřebu (např. drogistické zboží), f) předměty a služby nezbytné pro uspokojování potřeb kulturních, rekreačních, tělovýchovných apod., g) zdravotní péče, léky a zdravotní pomůcky, h) přístup členů rodiny ke vzdělání, zabezpečení studia, učební pomůcky?“ Možnosti odpovědí: „určitě dostatek peněz“, „spíše dostatek peněz“, „spíše nedostatek peněz“, „určitě nedostatek peněz“, „netýká se, nepřichází v úvahu“, „neví“.



a zdravotnické potřeby (11 % určitě) a 23 % na vzdělávání členů rodiny, výdaje na studium a učební pomůcky (5 % určitě).

Oproti předchozímu výzkumu, který se uskutečnil před rokem, se objevila jediná statisticky významná změna v případě výdajů na zdravotní péči a léky, kde podíl respondentů deklarujících dostatek peněz ve svém rodinném rozpočtu vzrostl o pět procentních bodů, čímž se tento vrátil na úroveň z let 2006 a 2007 po mírném poklesu zaznamenaném v loňském roce.

Tabulka 2a: Nedostatek peněz v rodinném rozpočtu podle životní úrovně⁵ (v %)

	životní úroveň domácnosti		
	dobrá	ani dobrá, ani špatná	špatná
potraviny	3 (0)	11 (2)	41 (8)
oblečení, obuv	9 (0)	37 (4)	76 (26)
bydlení, voda, energie	15 (2)	46 (9)	81 (31)
zařízení bytu, spotřebiče	23 (3)	65 (16)	93 (48)
předměty denní potřeby, drogistické zboží	5 (1)	21 (3)	56 (14)
kultura, sport, rekreace	20 (3)	62 (20)	82 (52)
zdravotní péče, léky	13 (3)	39 (8)	74 (29)
vzdělání, učební pomůcky	8 (1)	25 (3)	44 (17)

Pozn.: Údaj v závorce představuje velikost podílu těch, kdo pociťují „určitě nedostatek peněz“.

Tabulka 2b: Dostatek peněz v rodinném rozpočtu podle životní úrovně (v %)

	životní úroveň domácnosti		
	dobrá	ani dobrá, ani špatná	špatná
potraviny	97 (51)	88 (21)	59 (9)
oblečení, obuv	90 (34)	62 (7)	23 (2)
bydlení, voda, energie	84 (27)	52 (6)	19 (3)
zařízení bytu, spotřebiče	74 (18)	30 (3)	2 (0)
předměty denní potřeby, drogistické zboží	94 (35)	77 (9)	44 (3)
kultura, sport, rekreace	75 (19)	31 (3)	6 (0)
zdravotní péče, léky	85 (33)	56 (6)	25 (3)
vzdělání, učební pomůcky	69 (25)	41 (4)	14 (1)

Pozn.: Údaj v závorce představuje velikost podílu těch, kdo pociťují „určitě dostatek peněz“.

Tabulky 2a a 2b ukazují, že problémy s rozpočtem pociťují především lidé, kteří subjektivně považují životní úroveň své domácnosti za špatnou. Podstatná část (cca dvě pětiny) z nich má přitom větší či menší potíže i s uspokojováním nejzákladnějších životních potřeb potravinami, v případě nepotravinářského zboží denního použití je to už dokonce mírná nadpoloviční většina. Naopak domácnosti respondentů hodnotících životní úroveň jako dobrou většinou nemívají problémy s nedostatkem peněz ani v případě vyšších, zbytnějších a mnohdy nákladnějších potřeb, jako je bytové zařízení a spotřebiče pro domácnost či předměty a služby určené pro uspokojování kulturních, rekreačních, sportovních a jiných podobných zájmů svých členů.

⁵ V dubnovém výzkumu v odpovědi na pravidelně pokládanou otázku s pětibodovou škálou zaměřenou na subjektivní hodnocení životní úrovně vlastní domácnosti 34 % dotázaných ji označilo za dobrou („velmi dobrou“ 3 %, „spíše dobrou“ 31 %), 44 % za „ani dobrou, ani špatnou“ a 22 % za špatnou (17 % „spíše špatnou“, 5 % „velmi špatnou“).