

**Centrum pro výzkum veřejného mínění
Sociologický ústav AV ČR, v.v.i.**

Jilská 1, Praha 1

Tel./fax: 286 840 129

E-mail: daniel.kunstat@soc.cas.cz

Důvěra ústavním institucím a spokojenost s politickou situací v dubnu 2009

Technické parametry

<i>Výzkum:</i>	<i>Naše společnost 2009, v09-04</i>
<i>Realizátor:</i>	<i>Centrum pro výzkum veřejného mínění, Sociologický ústav AV ČR, v.v.i.</i>
<i>Projekt:</i>	<i>Naše společnost – projekt kontinuálního výzkumu veřejného mínění CVVM SOÚ AV ČR, v.v.i.</i>
<i>Termín terénního šetření:</i>	<i>30. 3. – 6. 4. 2009</i>
<i>Výběr respondentů:</i>	<i>Kvótní výběr</i>
<i>Kvóty:</i>	<i>Region (Oblasti NUTS 2), velikost místa bydliště, pohlaví, věk, vzdělání</i>
<i>Zdroj dat pro kvótní výběr:</i>	<i>Český statistický úřad</i>
<i>Reprezentativita:</i>	<i>Obyvatelstvo ČR ve věku od 15 let</i>
<i>Počet dotázaných:</i>	<i>1056</i>
<i>Metoda sběru dat:</i>	<i>Osobní rozhovor tazatele s respondentem</i>
<i>Výzkumný nástroj:</i>	<i>Standardizovaný dotazník</i>
<i>Otázky:</i>	<i>PI.1, PS.1</i>
<i>Zveřejněno dne:</i>	<i>20. dubna 2008</i>
<i>Zpracoval:</i>	<i>Daniel Kunštát</i>

V šetření Centra pro výzkum veřejného mínění SOÚ AV ČR, v.v.i., byla v dubnu 2009 respondentům položena otázka, zda důvěřují jednotlivým ústavním institucím.¹ Sledování důvěry občanů ústavním institucím je pravidelnou součástí našich šetření, což nám umožňuje mapovat vývoj názorů veřejnosti v dlouhodobém časovém horizontu (viz tabulku 1).

Tabulka 1: Důvěra obyvatel ústavním institucím (v %)

DŮVĚRA	V/08	VI/08	IX/08	X/08	XI/08	XII/08	I/09	II/09	III/09	IV/09
Prezident	63	62	67	65	63	60	65	67	65	65
Vláda ČR	29	28	30	26	26	27	30	32	33	20
Poslanecká sněmovna	22	22	24	20	20	21	22	26	24	16
Senát	24	25	26	24	24	26	26	29	30	22
Krajské zastupitelstvo	42	44	44	46	46	44	49	48	48	47
Obecní zastupitelstvo	63	64	65	64	63	63	66	65	64	65

Poznámka: Hodnoty v tabulce jsou součtem odpovědí „rozhodně důvěřuje“ a „spíše důvěřuje“. Dopočet do 100 % tvoří odpovědi „spíše nedůvěřuje“ a „rozhodně nedůvěřuje“ a odpověď „nevím“.

¹Otázka: „Řekněte, prosím, důvěřujete prezidentovi republiky, vládě ČR, Poslanecké sněmovně ČR, Senátu ČR, svému krajskému zastupitelstvu, svému obecnímu zastupitelstvu?“



V dubnovém šetření došlo v hodnocení vlády, Poslanecké sněmovny a Senátu ke statisticky významným změnám. Prezidentovi republiky v současnosti důvěřují zhruba dvě třetiny respondentů (65 %). Podíl občanů důvěřujících hlavě státu tak oproti březnovému výzkumu zůstává nezměněn. Naopak kabinetu premiéra Mirka Topolánka, jemuž byla těsně před terénním sběrem dat vyjádřena Poslaneckou sněmovnou nedůvěra, důvěřuje přesně pětina (20 %) českých občanů. Oproti minulému měsíci tak došlo k poklesu důvěry vládě o 13 procentních bodů.

Z hlediska sociodemografických diferencí vykazuje důvěra prezidentovi i vládě podobné rysy: oběma ústavním institucím častěji důvěřují mladší lidé (zejména v kategorii 15 až 29 let), vzdělanější respondenti (v první řadě vysokoškoláci), oslovení s dobrou životní úrovní a vyššími příjmy, ekonomicky aktivní a potenciální voliči ODS. Naopak podprůměrná důvěra je patrná především mezi dotázanými se špatnou životní úrovní, lidmi staršími 60ti let a příznivci ČSSD a KSČM.

Tradičně nízký podíl důvěřujících zaznamenaly Poslanecká sněmovna a Senát, kterým v současnosti důvěřuje 16 % resp. 22 % občanů. Podobně jako u vlády, také u obou parlamentních komor došlo v porovnání s minulým šetřením k výraznému propadu důvěry (shodně o 8 procentních bodů).

Poslanecké sněmovně i Senátu častěji důvěřují mladí lidé do 29 let, dotázaní s dobrou životní úrovní, vysokoškoláci, lidé s nadprůměrnými příjmy a přívrženci ODS. Vyšší kritičnost byla zaznamenána u respondentů v důchodovém věku, u lidí se špatnou životní úrovní a mezi sympatizanty KSČM a ČSSD.

O poznání vyšší důvěrou disponují lokální reprezentace: krajským zastupitelstvům vyjádřila důvěru téměř polovina respondentů (47 %). Bezmála dvě třetiny lidí (65 %) důvěřují svému obecnímu zastupitelstvu. Oproti poslednímu výzkumu tak důvěra v krajská ani obecní zastupitelstva nedoznala významnějších změn.

Mezi klíčovými sociodemografickými skupinami dotázaných nelze v pohledu na krajská a obecní zastupitelstva nalézt zásadnější diference.

V rámci šetření byla zjišťována také spokojenost se současnou politickou situací v naší zemi.² Výsledky a časové srovnání nabízí tabulka 2 a graf 1.

Tabulka 2: Spokojenost/nespokojenost se současnou politickou situací v ČR

	V/08	VI/08	IX/08	X/08	XI/08	XII/08	I/09	II/09	III/09	IV/09
Spokojen	13	13	13	10	9	11	11	12	13	8
Ani spokojen, ani nespokojen	25	25	25	26	27	26	25	28	27	23
Nespokojen	58	57	57	60	60	58	60	57	57	66

Poznámka: Hodnoty v tabulce jsou součtem odpovědí „rozhodně spokojen“ a „spíše spokojen“, respektive „spíše nespokojen“ a „rozhodně nespokojen“. Dopočet do 100 % tvoří odpověď „nevím“.

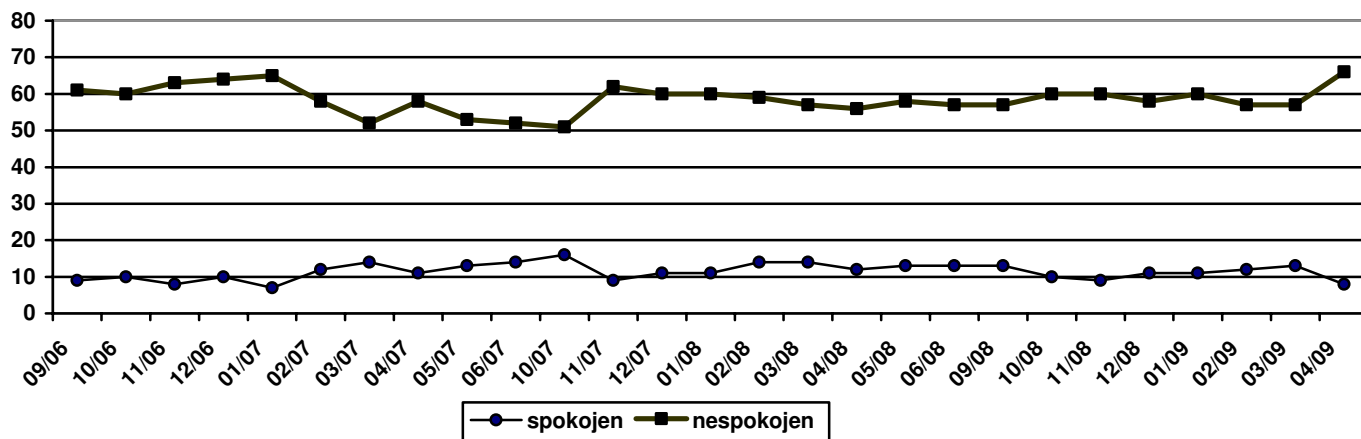
Spokojenost se současnou politickou situací vyjádřilo 8 % respondentů. V porovnání se stavem v březnu 2009 se podíl občanů spokojených s politickou situací snížil o 5 procentních bodů. Ani spokojena, ani nespokojena se cítí být necelá čtvrtina obyvatel ČR (23 %). Nespokojenost s politickou situací vyjadřují dvě třetiny dotázaných (66 %), což je výrazný nárůst o 9 procentních bodů oproti minulému šetření. Zbytek respondentů zvolil variantu „nevím“.

Spokojenost s politickou situací vyjadřují častěji respondenti, kteří svoji životní úroveň považují za dobrou, lidé z vyšších příjmových skupin a přívrženci ODS. Mezi

² Otázka: „Zamyslíte-li se nad celkovou současnou politickou situací v České republice, řekl byste, že jste s ní velmi spokojen, spíše spokojen, ani spokojen, ani nespokojen, spíše nespokojen, velmi nespokojen?“

nespokojené s politickou situací se častěji řadí sympatizanti ČSSD a KSČM. Větší míra nespokojenosti panuje rovněž mezi občany považujícími svoji životní úroveň za špatnou, lidmi z nižších příjmových skupin, důchodci a oslovenými staršími 60ti let.

Graf 1: Vývoj spokojenosti/nespokojenosti s politickou situací po parlamentních volbách v r. 2006



Zdroj: Výzkumy CVVM.