



Oe90619b

TISKOVÁ ZPRÁVA

**Centrum pro výzkum veřejného mínění
Sociologický ústav AV ČR, v.v.i.**

Jilská 1, Praha 1

Tel./fax: 286 840 129

E-mail: michal.veselsky@soc.cas.cz

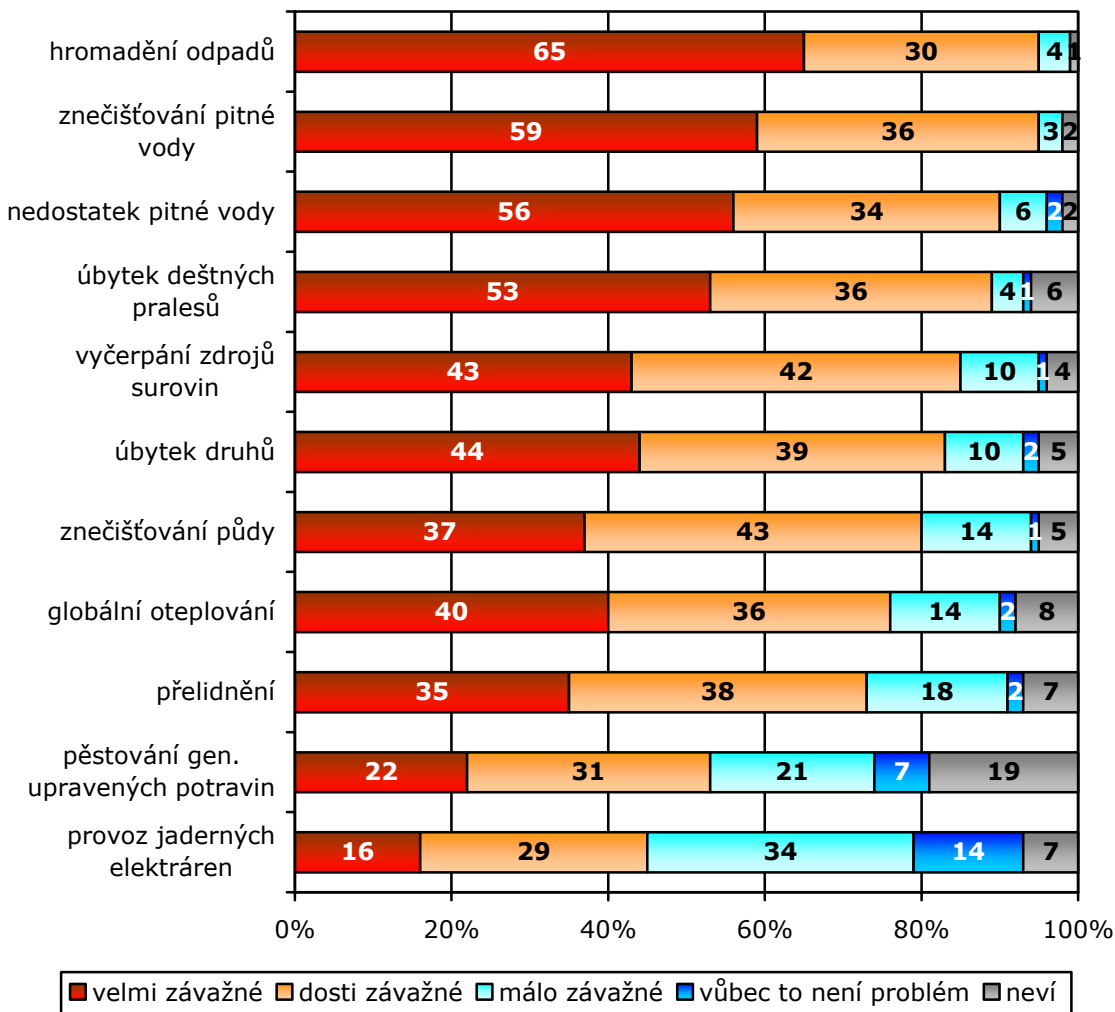
Globální ekologické problémy očima české veřejnosti

Technické parametry

<i>Výzkum:</i>	<i>Naše společnost 2009, v09-05</i>
<i>Realizátor:</i>	<i>Centrum pro výzkum veřejného mínění, Sociologický ústav AV ČR, v.v.i.</i>
<i>Projekt:</i>	<i>Naše společnost – projekt kontinuálního výzkumu veřejného mínění CVVM SOÚ AV ČR, v.v.i.</i>
<i>Termín terénního šetření:</i>	<i>4. 5. – 11. 5. 2009</i>
<i>Výběr respondentů:</i>	<i>Kvótní výběr</i>
<i>Kvóty:</i>	<i>Region (Oblasti NUTS 2), velikost místa bydliště, pohlaví, věk, vzdělání</i>
<i>Zdroj dat pro kvótní výběr:</i>	<i>Český statistický úřad</i>
<i>Reprezentativita:</i>	<i>Obyvatelstvo ČR ve věku od 15 let</i>
<i>Počet dotázaných:</i>	<i>1038</i>
<i>Metoda sběru dat:</i>	<i>Osobní rozhovor tazatele s respondentem</i>
<i>Výzkumný nástroj:</i>	<i>Standardizovaný dotazník</i>
<i>Otázky:</i>	<i>OE.5</i>
<i>Zveřejněno dne:</i>	<i>19. června 2009</i>
<i>Zpracoval:</i>	<i>Michal Veselský</i>

Předmětem květnového výzkumu Centra pro výzkum veřejného mínění byly rovněž globální problémy životního prostředí. Mezi jednotlivými položkami se nacházela rozličná témata typu: ohrožení biodiverzity a existenčních problémů přežití v prostředí, jako je například vyčerpání zdrojů surovin nebo nedostatek pitné vody, a v neposlední řadě rizika bezprostředně podmíněná lidskou činností reprezentovaná provozem jaderných elektráren či pěstováním geneticky upravených potravin.



Graf 1: Závažnost globálních problémů (v %)¹

V rámci nabídnutých položek označují respondenti většinu za závažné. Mezi nejfrekventovanějšími ekologickými hrozbami jsou tak pouze malé rozdíly. Za nejzávažnější ohrožení je považováno hromadění odpadů (95 % „velmi + dostí závažný problém“) a znečištění pitné vody (95 %). Hromadění odpadů je navíc nejčastěji označováno jako „velmi závažný problém“ (65 %). S drobným odstupem následuje nedostatek pitné vody (90 %) a úbytek deštých pralesů (89 %). Více než čtyři pětiny dotázaných řadí mezi vážné problémy vyčerpání surovin (85 %) a úbytek druhů (83 %). Velká většina respondentů rovněž vnímá jako problematické znečišťování zemědělské půdy (80 %), globální oteplování (76 %) a přelidnění (73 %).

¹ Znění otázky: „Jak byste hodnotil tyto jevy? a) úbytek tropických deštých pralesů, b) znečišťování zdrojů pitné vody - jezer, podzemní vody, c) hromadění odpadů, d) provoz jaderných elektráren, e) znečišťování, znehodnocování zemědělské půdy, f) úbytek rostlinných a živočišných druhů, g) globální oteplování, h) nedostatek pitné vody, i) vyčerpávání zdrojů surovin j) přelidnění, k) pěstování geneticky upravených potravin.“

Veřejnost je rozdělena prakticky pouze v otázce provozu jaderných elektráren (45 % „velmi + dosti závažný problém“ vs. 48 % „málo závažný + není to problém“). Dále se pak ukazuje, že problematika geneticky modifikovaných potravin zřejmě není příliš diskutovaná, jelikož oslovení často nemají utvořen názor (19 % „neví“).

Největší rozdíly v závislosti na pohlaví se vyskytly v případě aplikace moderních technologií jako je provoz jaderných elektráren, vůči němuž se častěji vymezují ženy (48 % „velmi + dosti závažný problém“), než muži (42 %) a také pěstování geneticky upravených potravin (ženy 56 %, muži 50 %). Mezi vyučenými považuje jadernou energetiku za hrozbu 48 % dotázaných, zatímco mezi vysokoškolsky vzdělanými lidmi má stejný názor jen 35 % respondentů.

Tabulka 1: Závažnost globálních problémů 2002-2009 (v %)

	06/2002	05/2006	05/2007	05/2008	05/2009
hromadění odpadů	92	94	95	94	95
znečišťování zdrojů pitné vody	92	95	94	95	95
nedostatek pitné vody	89	90	90	91	90
úbytek deštých pralesů	81	86	86	89	89
vyčerpání zdrojů surovin	83	84	84	83	85
úbytek druhů	79	84	82	83	83
znečišťování zemědělské půdy	81	84	81	80	80
globální oteplování	75	84	84	75	76
přelidnění				73	73
pěstování geneticky upravených potravin				46	53
provoz jaderných elektráren	47	53	47	43	45

Pozn.1: Součet hodnocení „velmi + dosti závažný problém“.

Pozn.2: Otázky na přelidnění a pěstování geneticky modifikovaných potravin jsou pokládány od roku 2008.

Názory veřejnosti na vybrané globální problémy se ukazují být vcelku konzistentní. Meziroční posuny v hodnocení jsou u většiny položek zanedbatelné.

Ve srovnání s loňským rokem se zvýšil podíl respondentů kritizujících pěstování geneticky upravených potravin (nárůst o 7 procentních bodů) a naopak se potvrdil úbytek lidí problematizujících dopady globálního oteplování, k němuž došlo mezi roky 2007 a 2008. V dlouhodobějším časovém horizontu pak dochází k nárůstu hlasů obávajících se úbytku deštých pralesů.