



**Centrum pro výzkum veřejného mínění
Sociologický ústav AV ČR, v.v.i.**
Jilská 1, Praha 1
Tel./fax: 286 840 129
E-mail: daniel.kunstat@soc.cas.cz

K volbám do Evropského parlamentu¹

Technické parametry

Výzkum:	<i>Naše společnost 2009, v09-05</i>
Realizátor:	<i>Centrum pro výzkum veřejného mínění, Sociologický ústav AV ČR, v.v.i.</i>
Projekt:	<i>Naše společnost – projekt kontinuálního výzkumu veřejného mínění CVVM SOÚ AV ČR, v.v.i.</i>
Termín terénního šetření:	<i>4. 5. – 11. 5. 2009</i>
Výběr respondentů:	<i>Kvótní výběr</i>
Kvóty:	<i>Region (Oblasti NUTS 2), velikost místa bydliště, pohlaví, věk, vzdělání</i>
Zdroj dat pro kvótní výběr:	<i>Český statistický úřad</i>
Reprezentativita:	<i>Obyvatelstvo ČR ve věku od 15 let</i>
Počet dotázaných:	<i>1038</i>
Metoda sběru dat:	<i>Osobní rozhovor tazatele s respondentem</i>
Výzkumný nástroj:	<i>Standardizovaný dotazník</i>
Otázky:	<i>PV.107, PV.108</i>
Počet respondentů s volebním právem:	<i>1004</i>
Zveřejněno dne:	<i>25. května 2009</i>
Zpracoval:	<i>Daniel Kunštát</i>

I. ÚČAST VE VOLBÁCH DO EVROPSKÉHO PARLAMENTU

Všem dotázaným s volebním právem (N=1004) byla položena otázka: „V červnu se budou konat volby do Evropského parlamentu. Půjdete volit?“. Kladně odpovědělo 40 % dotázaných („rozhodně ano“ 15 % a „spíše ano“ 25 %), 46 % záporně („spíše ne“ 19 %, „rozhodně ne“ 27 %) a 14 % nevědělo. Navzdory uvedeným údajům lze nicméně na základě zkušeností z minulosti usuzovat, že evropských voleb se reálně zúčastní s největší pravděpodobností méně oprávněných voličů.

¹ Otázka na preference do Evropského parlamentu byla součástí květnového šetření (5. 5. až 11. 5.), stejně jako otázka na preference ve volbách do Poslanecké sněmovny (viz tisková informace ze dne 19. 5. 2009). Rozdíly ve struktuře odpovědí na obě otázky jsou dány tím, že odpovídá je poněkud odlišný vzorek respondentů: u „evropských“ preferencí odpovídají pouze ti, kteří deklarovali, že se voleb do EP zúčastní, zatímco u preferencí do Poslanecké sněmovny se vyslovují všichni respondenti s volebním právem s výjimkou těch, kteří jednoznačně odmítli, že se parlamentních voleb zúčastní (vzorek tedy na rozdíl od preferencí do EP zahrnuje např. i dotázané, kteří nejsou rozhodnuti, zda se parlamentních voleb zúčastní).

Srovnání deklarované volební účasti z březnového, dubnového a květnového výzkumu přináší tabulka 1. Z přehledu v tabulce je zřejmé, že ochota zúčastnit se voleb do EP v uplynulých měsících značně poklesla – od března o 9 procentních bodů.

Tabulka 1: Deklarovaná volební účast ve volbách do EP – srovnání (v %)

	Březen 2009	Duben 2009	Květen 2009
Rozhodně ano	21	19	15
Spíše ano	28	27	25
Spíše ne	16	17	19
Rozhodně ne	20	23	27
Neví	15	14	14
ANO/NE	49/36	46/40	40/46

II. KRITÉRIA VÝBĚRU V EVROPSKÝCH VOLBÁCH

Dotázaným, kteří vyjádřili ochotu zúčastnit se voleb, jsme následně položili otázku, podle jakých kritérií se budou při volebním aktu řídit.² Získané výsledky včetně srovnání s minulým šetřením přináší tabulka 2.

Tabulka 2: Co je důležitější při volbě do Evropského parlamentu (v %)

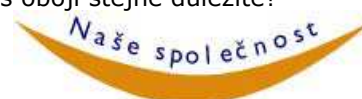
	03/09	04/09	05/09
Konkrétní osoby, jejich pověst, vystupování apod. bez ohledu na to, která strana je navrhla.....	28	28	25
To, za kterou stranu či hnutí tyto osoby kandidují, a až potom, o jaké osoby se jedná.....	30	30	34
Obojí je stejně důležité.....	41	41	41

Pozn.: Dopočet do 100 % představují odpovědi „neví“.

III. PREFERENCE PRO VOLBY DO EVROPSKÉHO PARLAMENTU

Těm respondentům, kteří deklarovali, že se voleb zúčastní (odpovědi „rozhodně ano“ a „spíše ano“, N=397) byla položena otevřená otázka (bez použití seznamu stran): „Které politické uskupení nebo stranu budete volit ve volbách do Evropského parlamentu?“ (viz přehled v tabulce 3). Připomeňme, že rozdíly ve struktuře preferencí do Poslanecké sněmovny a do Evropského parlamentu jsou dány především tím, že elektoráty jednotlivých stran jsou často ve velmi odlišné míře připraveny zúčastnit se „evropských“ voleb.

² Otázka: „Co pro Vás bude při rozhodování o tom, komu dáte svůj hlas, důležitější? Konkrétní osoby, jejich pověst, vystupování apod. bez ohledu na to, která strana je navrhla; to, za kterou stranu či hnutí tyto osoby kandidují, a až potom, o jaké osoby se jedná; nebo je pro Vás obojí stejně důležité?“



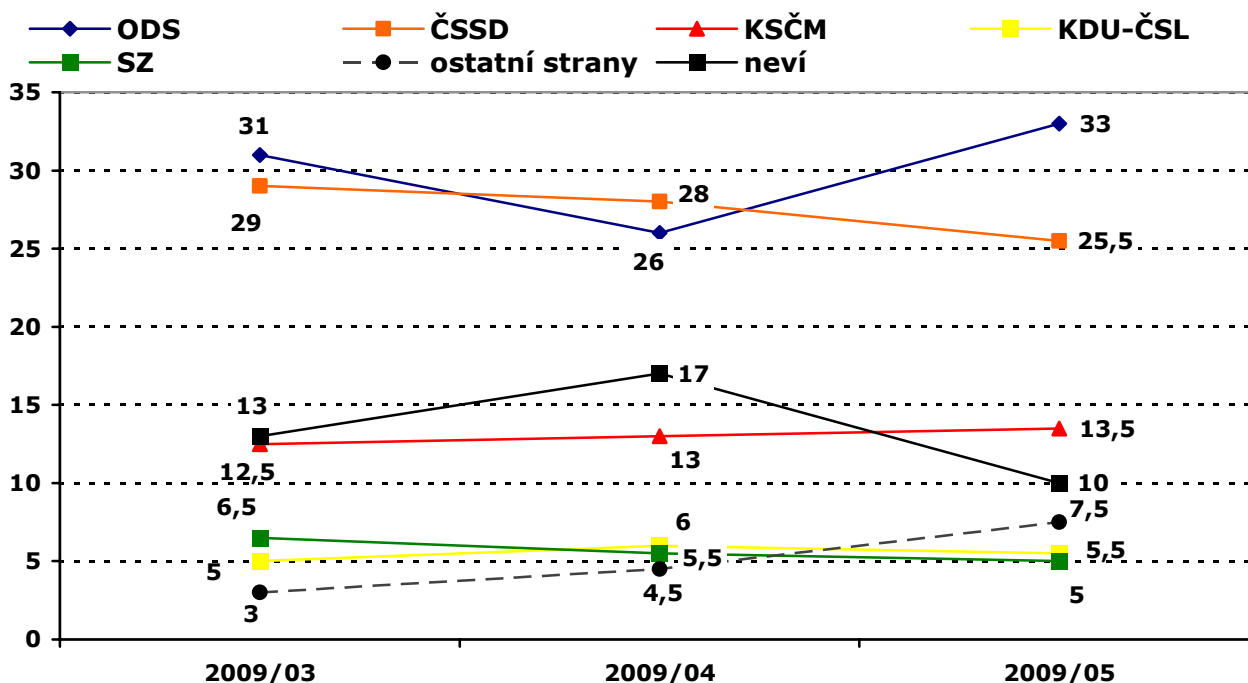
Tabulka 3: Preference stran pro volby do Evropského parlamentu (v %)

ODS	33
ČSSD	25,5
KSČM	13,5
KDU-ČSL	5,5
Strana zelených	5
Suverenita	2
EDS	1
SNK/ED	1
Věci veřejné	1
ostatní strany	2,5
neví	10
celkem	100

Pozn.: V tabulce jsou uvedeny pouze strany, jejichž preference dosahují alespoň 1 %, strany s nižší podporou jsou zahrnuty do kategorie „ostatní strany“.

Srovnání preferencí pro volby do EP z posledních šetření ilustruje graf 1. Oproti minulému měsíci opět narostly preference ODS (o 7 procentních bodů), a to zhruba na úroveň z březnového šetření. Podpora ČSSD naproti tomu vykazuje mírně klesající tendenci. U všech ostatních stran se změny v preferencích pohybují v rámci statistické chyby. Není bez zajímavosti, že soustavně roste podpora mimoparlamentních stran. Oproti minulému šetření navíc významně poklesl podíl nerozhodnutých voličů (o 7 procentních bodů).

Graf 1: Preference pro volby do Evropského parlamentu – srovnání (v %)



Zdroj: Výzkumy CVVM SOÚ AV ČR, v.v.i.



IV. VOLEBNÍ MODEL PRO VOLBY DO EP

Volební model (N=353) vychází z aktuálních preferencí stran do EP a simuluje reálné rozvržení voličských hlasů v nadcházejících volbách (viz graf 2). Nezahrnuje tedy nejen respondenty, kteří se voleb nechtějí zúčastnit, ale také ty, kteří nejsou rozhodnuti, kterou stranu by volili.

Graf 2: Volební model pro volby do Evropského parlamentu (květen 2009)

