

**Centrum pro výzkum veřejného mínění  
Sociologický ústav AV ČR, v.v.i.**

Jilská 1, Praha 1

Tel./fax: 286 840 129

E-mail: daniel.kunstat@soc.cas.cz

## **Důvěra ústavním institucím a spokojenost s politickou situací v květnu 2009**

### Technické parametry

<i>Výzkum:</i>	<i>Naše společnost 2009, v09-05</i>
<i>Realizátor:</i>	<i>Centrum pro výzkum veřejného mínění, Sociologický ústav AV ČR, v.v.i.</i>
<i>Projekt:</i>	<i>Naše společnost – projekt kontinuálního výzkumu veřejného mínění CVVM SOÚ AV ČR, v.v.i.</i>
<i>Termín terénního šetření:</i>	<i>4. 5. – 11. 5. 2009</i>
<i>Výběr respondentů:</i>	<i>Kvótní výběr</i>
<i>Kvóty:</i>	<i>Region (Oblasti NUTS 2), velikost místa bydliště, pohlaví, věk, vzdělání</i>
<i>Zdroj dat pro kvótní výběr:</i>	<i>Český statistický úřad</i>
<i>Reprezentativita:</i>	<i>Obyvatelstvo ČR ve věku od 15 let</i>
<i>Počet dotázaných:</i>	<i>1038</i>
<i>Metoda sběru dat:</i>	<i>Osobní rozhovor tazatele s respondentem</i>
<i>Výzkumný nástroj:</i>	<i>Standardizovaný dotazník</i>
<i>Otázky:</i>	<i>PI.1, PS.1</i>
<i>Zveřejněno dne:</i>	<i>22. května 2008</i>
<i>Zpracoval:</i>	<i>Daniel Kunštát</i>

V šetření Centra pro výzkum veřejného mínění SOÚ AV ČR, v.v.i., byla v květnu 2009 respondentům položena otázka, zda důvěřují jednotlivým ústavním institucím.<sup>1</sup> Sledování důvěry občanů ústavním institucím je pravidelnou součástí našich šetření, což nám umožňuje mapovat vývoj názorů veřejnosti v dlouhodobém časovém horizontu (viz tabulku 1).

Tabulka 1: Důvěra obyvatel ústavním institucím (v %)

<b>DŮVĚRA</b>	VI/08	IX/08	X/08	XI/08	XII/08	I/09	II/09	III/09	IV/09	V/09
Prezident	62	67	65	63	60	65	67	65	65	61
Vláda ČR*	28	30	26	26	27	30	32	33	20	-
Poslanecká sněmovna	22	24	20	20	21	22	26	24	16	19
Senát	25	26	24	24	26	26	29	30	22	24
Krajské zastupitelstvo	44	44	46	46	44	49	48	48	47	45
Obecní zastupitelstvo	64	65	64	63	63	66	65	64	65	64

Poznámka: Hodnoty v tabulce jsou součtem odpovědí „rozhodně důvěřuje“ a „spíše důvěřuje“. Dopočet do 100 % tvoří odpovědi „spíše nedůvěřuje“ a „rozhodně nedůvěřuje“ a odpověď „nevím“.

<sup>1</sup>Otázka: „Řekněte, prosím, důvěřujete prezidentovi republiky, vládě ČR, Poslanecké sněmovně ČR, Senátu ČR, svému krajskému zastupitelstvu, svému obecnímu zastupitelstvu?“

\* Důvěra vládě nebyla zjišťována, protože právě v době sběru dat došlo ke změně kabinetu.



V květnovém šetření nedošlo s výjimkou prezidenta v hodnocení sledovaných institucí ke statisticky významným změnám.

Prezidentovi republiky v současnosti důvěřují zhruba tři pětiny respondentů (61 %). Podíl občanů důvěřujících hlavě státu tak oproti dubnovému výzkumu poklesl o 4 procentní body.

*Z hlediska sociodemografických diferencí prezidentovi častěji důvěřují mladší lidé (zejména v kategorii 15 až 29 let), vzdělanější respondenti (v první řadě vysokoškoláci), oslovení s dobrou životní úrovní a vyššími příjmy, ekonomicky aktivní a potenciální voliči ODS. Naopak podprůměrná důvěra je patrná především mezi dotázanými se špatnou životní úrovní, lidmi staršími 60ti let a příznivci ČSSD a KSČM.*

Tradičně nízký podíl důvěřujících zaznamenaly Poslanecká sněmovna a Senát, kterým v současnosti důvěřuje 19 % resp. 24 % občanů. Posuny, ke kterým došlo v hodnocení obou parlamentních komor v porovnání s minulým šetřením, se pohybují v rámci statistické chyby.

*Poslanecké sněmovně i Senátu častěji důvěřují mladí lidé do 29 let, dotázaní s dobrou životní úrovní, vysokoškoláci, lidé s nadprůměrnými příjmy a přívrženci ODS. Vyšší kritičnost byla zaznamenána u respondentů v důchodovém věku, u lidí se špatnou životní úrovní a mezi sympatizanty KSČM a ČSSD.*

O poznání vyšší důvěrou disponují lokální reprezentace: krajským zastupitelstvům vyjádřila důvěru téměř polovina respondentů (45 %). Bezmála dvě třetiny lidí (64 %) důvěřují svému obecnímu zastupitelstvu. Oproti poslednímu výzkumu tak důvěra v krajská ani obecní zastupitelstva nedoznala významnějších změn.

*Mezi klíčovými sociodemografickými skupinami dotázaných nelze v pohledu na krajská a obecní zastupitelstva nalézt zásadnější diference.*

V rámci šetření byla zjišťována také spokojenost se současnou politickou situací v naší zemi.<sup>2</sup> Výsledky a časové srovnání nabízí tabulka 2 a graf 1.

Tabulka 2: Spokojenost/nespokojenost se současnou politickou situací v ČR

	VI/08	IX/08	X/08	XI/08	XII/08	I/09	II/09	III/09	IV/09	V/09
Spokojen	13	13	10	9	11	11	12	13	8	10
Ani spokojen, ani nespokojen	25	25	26	27	26	25	28	27	23	22
Nespokojen	57	57	60	60	58	60	57	57	66	63

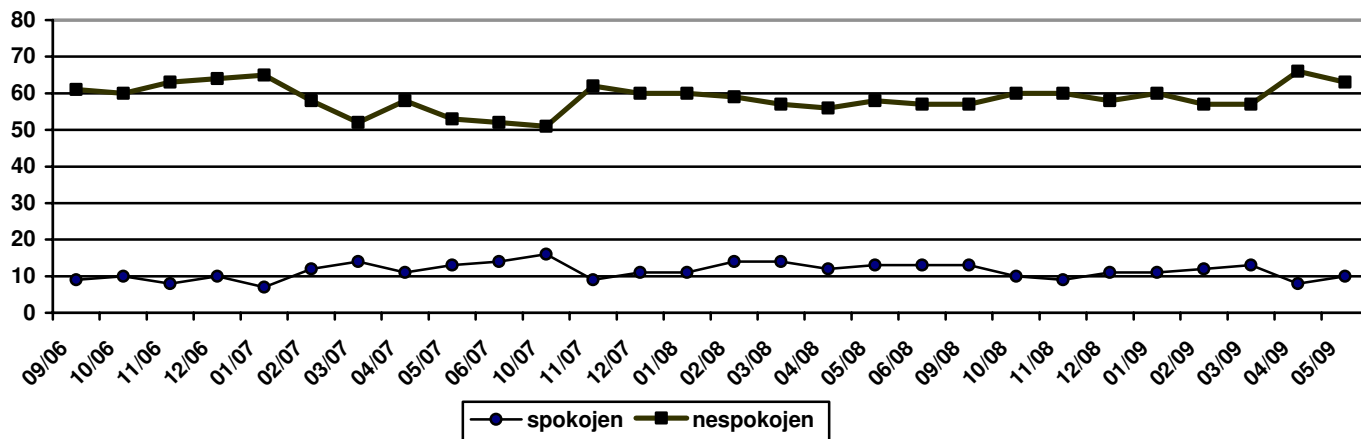
Poznámka: Hodnoty v tabulce jsou součtem odpovědí „rozhodně spokojen“ a „spíše spokojen“, respektive „spíše nespokojen“ a „rozhodně nespokojen“. Dopočet do 100 % tvoří odpověď „nevím“.

Spokojenost se současnou politickou situací vyjádřilo 10 % respondentů. V porovnání se stavem v dubnu 2009 se podíl občanů spokojených s politickou situací zásadně nezměnil. Ani spokojena, ani nespokojena se cítí být asi pětina obyvatel ČR (22 %). Nespokojenost s politickou situací vyjadřují téměř dvě třetiny dotázaných (63 %). Zbytek respondentů zvolil variantu „nevím“.

*Spokojenost s politickou situací vyjadřují častěji respondenti, kteří svoji životní úroveň považují za dobrou, lidé z vyšších příjmových skupin a přívrženci ODS. Mezi nespokojenými s politickou situací se častěji řadí sympatizanti ČSSD a KSČM. Větší míra nespokojenosti panuje rovněž mezi občany považujícími svoji životní úroveň za špatnou, lidmi z nižších příjmových skupin, důchodci a oslovenými staršími 60ti let.*

<sup>2</sup> Otázka: „Zamyslíte-li se nad celkovou současnou politickou situací v České republice, řekl byste, že jste s ní velmi spokojen, spíše spokojen, ani spokojen, ani nespokojen, spíše nespokojen, velmi nespokojen?“

Graf 1: Vývoj spokojenosti/nespokojenosti s politickou situací po parlamentních volbách v r. 2006



Zdroj: Výzkumy CVVM.