



**Centrum pro výzkum veřejného mínění  
Sociologický ústav AV ČR, v.v.i.**  
Jilská 1, Praha 1  
Tel./fax: 286 840 129  
E-mail: [michal.veselsky@soc.cas.cz](mailto:michal.veselsky@soc.cas.cz)

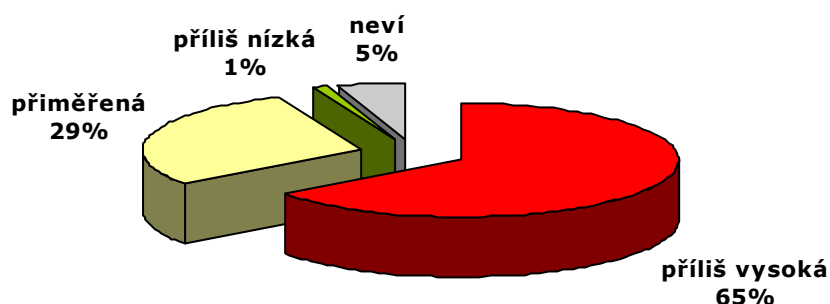
## **Názory veřejnosti na nezaměstnanost**

### Technické parametry

<i>Výzkum:</i>	<i>Naše společnost 2009, v09-06</i>
<i>Realizátor:</i>	<i>Centrum pro výzkum veřejného mínění, Sociologický ústav AV ČR, v.v.i.</i>
<i>Projekt:</i>	<i>Naše společnost – projekt kontinuálního výzkumu veřejného mínění CVVM SOÚ AV ČR, v.v.i.</i>
<i>Termín terénního šetření:</i>	<i>8. 6. – 15. 6. 2009</i>
<i>Výběr respondentů:</i>	<i>Kvótní výběr</i>
<i>Kvóty:</i>	<i>Region (Oblasti NUTS 2), velikost místa bydliště, pohlaví, věk, vzdělání</i>
<i>Zdroj dat pro kvótní výběr:</i>	<i>Český statistický úřad</i>
<i>Reprezentativita:</i>	<i>Obyvatelstvo ČR ve věku od 15 let</i>
<i>Počet dotázaných:</i>	<i>1107</i>
<i>Metoda sběru dat:</i>	<i>Osobní rozhovor tazatele s respondentem</i>
<i>Výzkumný nástroj:</i>	<i>Standardizovaný dotazník</i>
<i>Otázky:</i>	<i>EV.4, EV.6, EV.7, EU.17a, EU.31, EU.32, EU.102, EU.103</i>
<i>Zveřejněno dne:</i>	<i>21. července 2009</i>
<i>Zpracoval:</i>	<i>Michal Veselský</i>

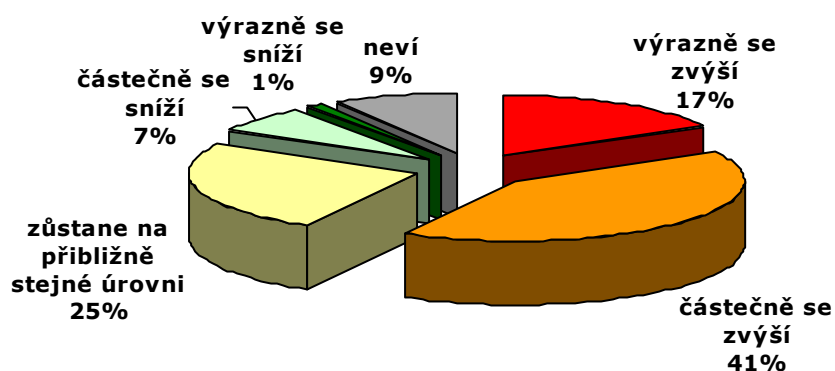
Ve svém červnovém šetření se Centrum pro výzkum veřejného mínění věnovalo tématu nezaměstnanosti. Respondentům byla položena řada otázek od obecného hodnocení stávající úrovně nezaměstnanosti, až po možné příčiny, proč jsou lidé nezaměstnaní.

Většina dotázaných považuje současnou míru nezaměstnanosti za příliš vysokou. Dále se pak lidé domnívají, že je sice v současnosti možné sehnat práci, ale je obtížné získat vhodnou práci.

**Graf 1: Hodnocení úrovně nezaměstnanosti<sup>1</sup> (v %)**

Dvě třetiny dotázaných považují současnou míru nezaměstnanosti za příliš vysokou. Dalších 29 % ji vnímá jako přiměřenou a pouze 1 % jako příliš nízkou. Zbýlých 5 % oslovených pak v otázce nezaujalo jednoznačný názor.

Vysokou míru nezaměstnanosti kritizují zejména nevyučení dělníci (82 % „příliš vysoká“), nepracující důchodci (74 %) a přirozeně také nezaměstnaní (73 %). Dále pak nezaměstnanost považují za příliš vysokou lidé, kteří hodnotí životní úroveň své domácnosti jako špatnou a respondenti nižším vzděláním. Naopak nejméně problematizují aktuální míru nezaměstnanosti vedoucí pracovníci (33 %) a vyšší odborní zaměstnanci (43 %)<sup>2</sup>.

**Graf 2: Vývoj nezaměstnanosti v nejbližších dvou letech<sup>3</sup> (v %)**

<sup>1</sup> Znění otázky: „Považujete současnou úroveň nezaměstnanosti v ČR za „příliš nízkou“, „přiměřenou“, „příliš vysokou“?

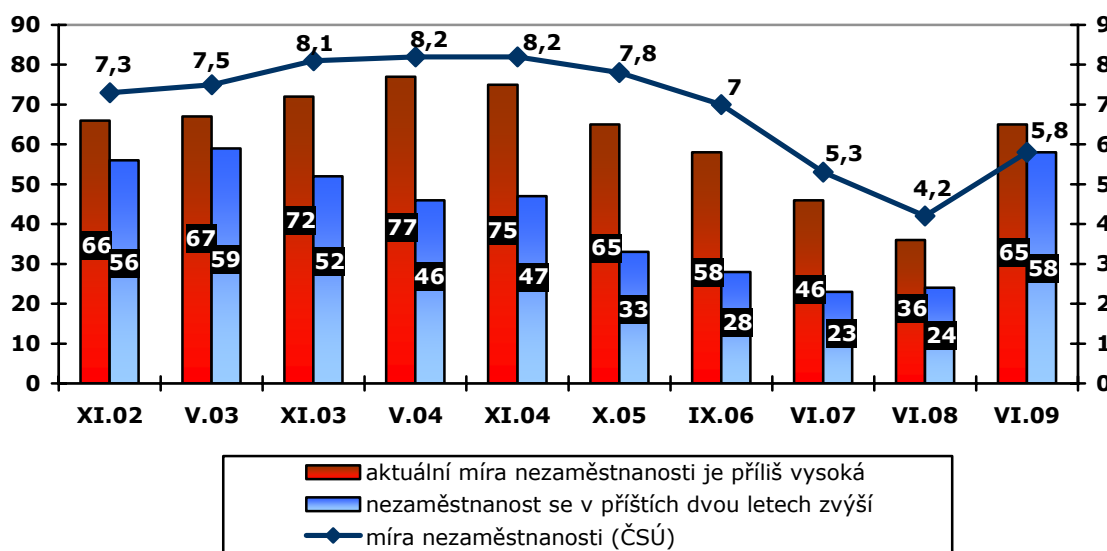
<sup>2</sup> Uváděné hodnoty jsou vzhledem k poměrně nízkému zastoupení daných skupin v souboru pouze orientační.

<sup>3</sup> Znění otázky: „Jak se bude podle Vás vyvíjet nezaměstnanost v ČR v nejbližších dvou letech? Možnosti odpovědí: „výrazně se zvýší“, „částečně se zvýší“, „zůstane přibližně na stejné úrovni“, „částečně se sníží“, „výrazně se sníží“.

Mezi veřejností převládají z vývoje nezaměstnanosti v nadcházejících dvou letech obavy. Téměř tři pětiny dotázaných jsou toho názoru, že se míra nezaměstnanosti do budoucna zvýší („výrazně + částečně se zvýší“), čtvrtina se domnívá, že nezaměstnanost zůstane beze změny a pouhých 8 % respondentů je optimistických, když tvrdí, že dojde ke snížení aktuální nezaměstnanosti („výrazně + částečně se sníží“).

Z dalšího vývoje nezaměstnanosti mají větší obavy lidé, jejichž ekonomické zázemí a možnosti uplatnění na pracovním trhu jsou obecně horší. Mezi lidmi se špatnou životní úrovní očekává do budoucna vyšší nezaměstnanost 70 % dotázaných. Vyšší nezaměstnanost rovněž předpokládají více než tři čtvrtiny nezaměstnaných.

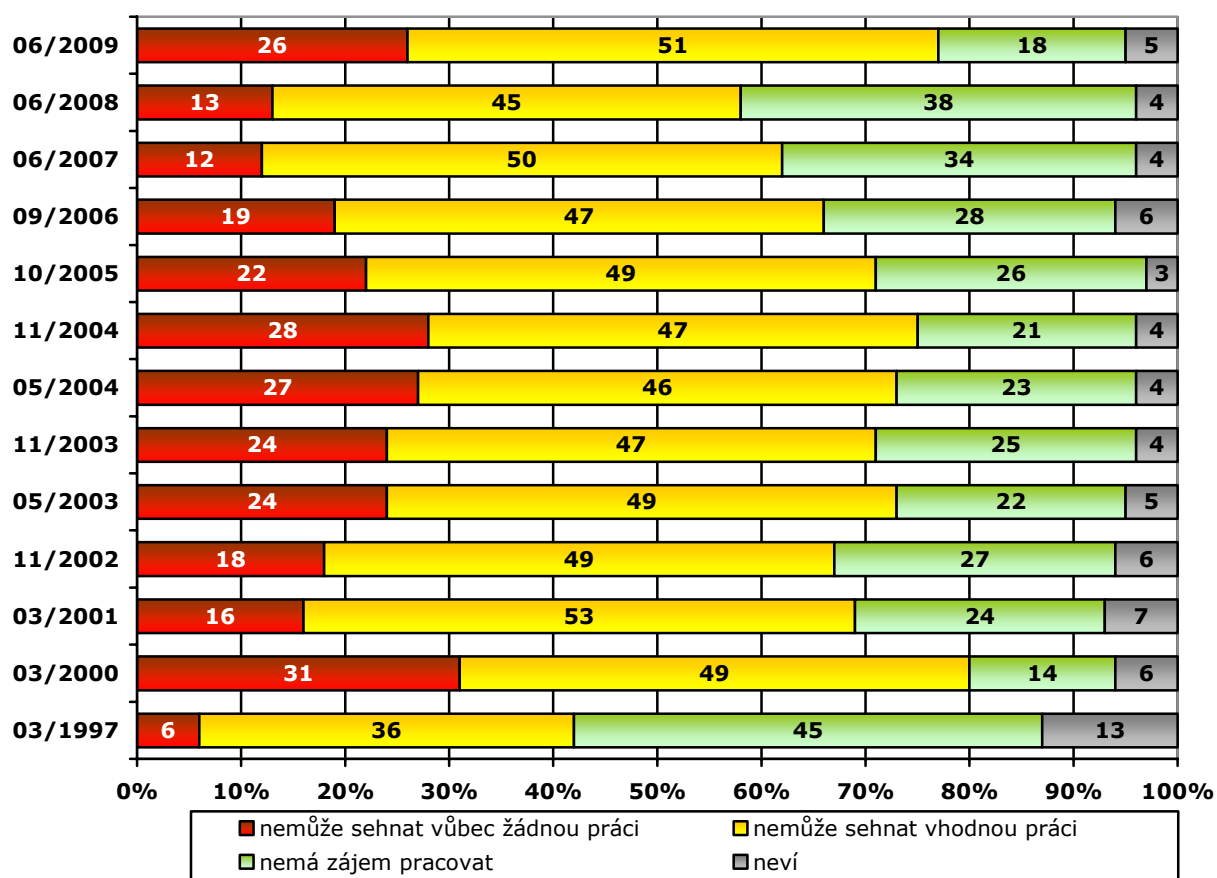
**Graf 3: Hodnocení situace na trhu práce s ohledem na reálnou míru nezaměstnanosti – časové srovnání (v %)**



Pozn. 1: Hodnocení aktuální míry nezaměstnanosti zahrnuje odpověď „příliš vysoká“ (viz graf 1), výhled nezaměstnanosti v příštích dvou letech pak zahrnuje odpovědi „výrazně + částečně se zvýší“ (viz graf 2).

Pozn. 2: Údaje o míře nezaměstnanosti čerpají z dat ČSÚ. Jsou uváděny za příslušná čtvrtletí, v nichž byl daný výzkum proveden. Výjimku tvoří poslední údaj, kde je uvedena hodnota za 1. čtvrtletí roku 2009, jelikož data za druhý kvartál ještě nebyla k dispozici.

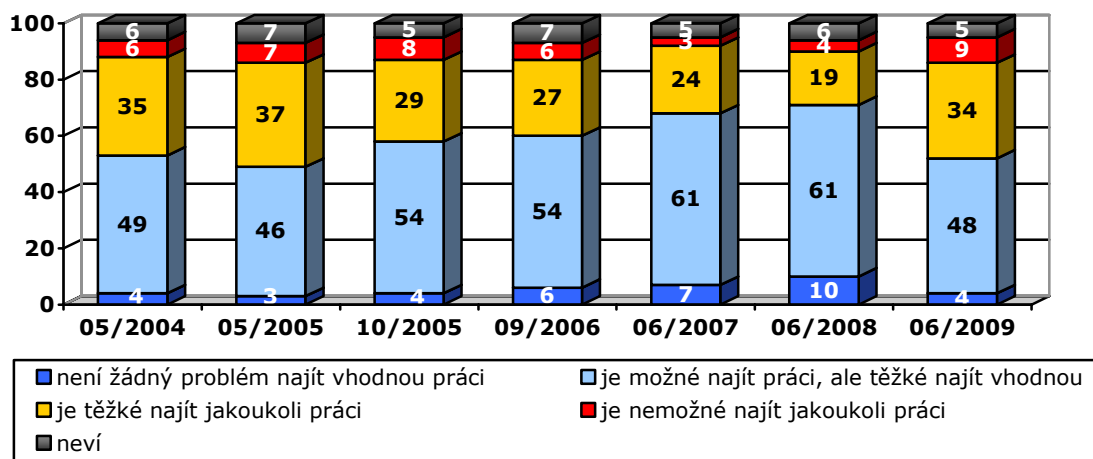
Po několikaletém období, kdy subjektivně vnímaná nezaměstnanost plynule klesala, došlo v letošním roce k razantnímu nárůstu kritických hlasů. Oproti loňsku rekordně přibylo respondentů považujících stávající úroveň nezaměstnanosti za příliš vysokou a to o 29 procentních bodů. Podobně se u výhledu do budoucna zvýšil podíl lidí očekávajících růst nezaměstnanosti o 34 procentních bodů.

**Graf 4: Myslíte si, že většina nezaměstnaných...<sup>4</sup>(v %)**

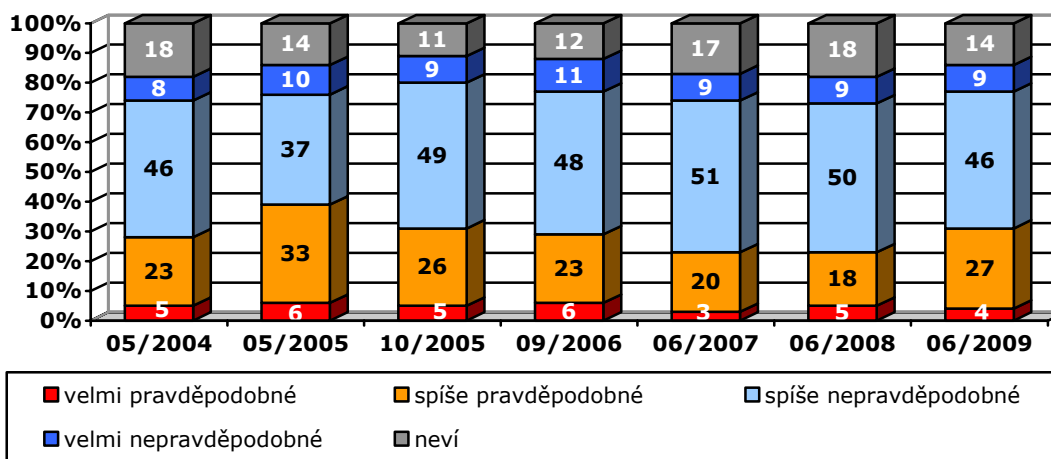
Podobně jako u předchozích otázek je stávající hodnocení šancí nezaměstnaných při hledání práce ovlivněno celkovým zhoršením ekonomické situace. Nejvíce respondentů zastává názor, že většina nezaměstnaných si není schopna sehnat vhodnou práci (51 %), čtvrtina dotázaných tvrdí, že většina nezaměstnaných nemůže sehnat vůbec žádnou práci a pouze 18 % se domnívá, že nezaměstnaní jednoduše nemají zájem pracovat.

O nemožnosti sehnat jakoukoliv práci jsou přesvědčeni zejména nezaměstnaní a lidé s horší životní úrovní (shodně 47 %). Naopak názor, že se nezaměstnaným nechce pracovat, zastávají především vedoucí pracovníci, podnikatelé a také lidé starší 60 let.

<sup>4</sup> Znění otázky: „Řekl byste, že většina nezaměstnaných u nás „nemůže sehnat vhodnou práci“, „nemůže sehnat vůbec žádnou práci“, „nemá zájem pracovat“?

**Graf 5: Situace na pracovním trhu v místě bydliště<sup>5</sup> (v %)**

Zatímco v uplynulých letech vykazovalo hodnocení situace na trhu práce v místě bydliště pozvolný nárůst pozitivních odpovědí, letos došlo ke značnému propadu. Celá třetina dotázaných tak nyní považuje za obtížné sehnat v místě bydliště jakoukoliv práci a téměř desetina respondentů tvrdí, že je to zcela nemožné.

**Graf 6: Pravděpodobnost ztráty zaměstnání<sup>6</sup> (v %)**

Pozn.: N=505

Ztráty zaměstnání se aktuálně obává 31 % dotázaných („velmi + spíše pravděpodobné“). Naopak 55 % respondentů toto považuje za nepravděpodobné

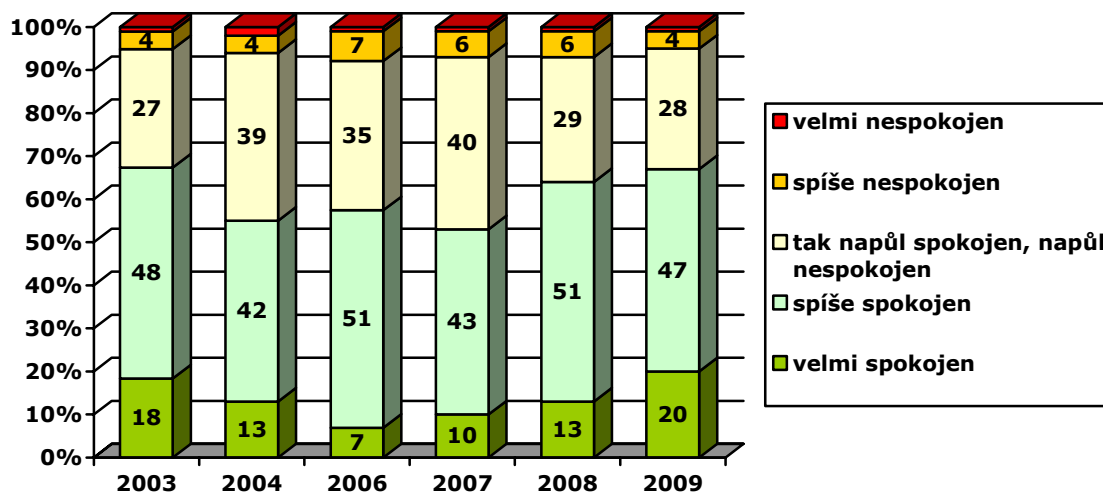
<sup>5</sup> Znění otázky: „Jak byste popsal situaci na pracovním trhu v místě Vašeho bydliště? Myslíte si, že „není žádný problém najít si vhodnou práci“, „je možné najít práci, ale je těžké najít vhodnou práci“, „je těžké najít jakoukoli práci“, „je nemožné najít jakoukoli práci“.

<sup>6</sup> Znění otázky: „Jak moc je podle Vás pravděpodobné, že přijdete o svou práci (např. z důvodu redukce pracovních míst, úpadek zaměstnavatele)? Je to „velmi pravděpodobné“, „spíše pravděpodobné“, „spíše nepravděpodobné“, „velmi nepravděpodobné“?

(„spíše + velmi nepravděpodobné“) a 14 % neví. Oproti předchozím letům tedy mírně přibylo těch, kteří připouštějí možnost ztráty svého zaměstnání.

Nejčastěji se tak vyslovují nekvalifikovaní dělníci (56 % „spíše + velmi pravděpodobné“) a dále pak lidé s horší životní úrovní a nižším vzděláním.

**Graf 7: Spokojenost se stávajícím zaměstnáním<sup>7</sup> (v %)**



Pozn.: N=619

Většina pracujících je se svým zaměstnáním spokojena (67 % „velmi + spíše spokojen“). Odpověď „ani spokojen, ani nespokojen“ zvolilo 28 % respondentů a nespokojení čítají pouze 5 % („velmi + spíše nespokojen“).

<sup>7</sup> Znění otázky: „Jak jste celkově spokojen se svým zaměstnáním?“