

**Centrum pro výzkum veřejného mínění
Sociologický ústav AV ČR, v.v.i.**

Jilská 1, Praha 1

Tel./fax: 286 840 129

E-mail: marketa.skodova@soc.cas.cz

Důvěra ústavním institucím a spokojenost s politickou situací v červnu 2009

Technické parametry

<i>Výzkum:</i>	<i>Naše společnost 2009, v09-06</i>
<i>Realizátor:</i>	<i>Centrum pro výzkum veřejného mínění, Sociologický ústav AV ČR, v.v.i.</i>
<i>Projekt:</i>	<i>Naše společnost – projekt kontinuálního výzkumu veřejného mínění CVVM SOÚ AV ČR, v.v.i.</i>
<i>Termín terénního šetření:</i>	<i>8. 6. – 15. 6. 2009</i>
<i>Výběr respondentů:</i>	<i>Kvótní výběr</i>
<i>Kvóty:</i>	<i>Region (Oblasti NUTS 2), velikost místa bydliště, pohlaví, věk, vzdělání</i>
<i>Zdroj dat pro kvótní výběr:</i>	<i>Český statistický úřad</i>
<i>Reprezentativita:</i>	<i>Obyvatelstvo ČR ve věku od 15 let</i>
<i>Počet dotázaných:</i>	<i>1107</i>
<i>Metoda sběru dat:</i>	<i>Osobní rozhovor tazatele s respondentem</i>
<i>Výzkumný nástroj:</i>	<i>Standardizovaný dotazník</i>
<i>Otázky:</i>	<i>PI.1, PS.1</i>
<i>Zveřejněno dne:</i>	<i>8. července 2009</i>
<i>Zpracovala:</i>	<i>Markéta Škodová</i>

V šetření Centra pro výzkum veřejného mínění SOÚ AV ČR, v.v.i., byla v červnu 2009 respondentům položena otázka, zda důvěřují jednotlivým ústavním institucím.¹ Sledování důvěry občanů ústavním institucím je pravidelnou součástí našich šetření, což nám umožňuje mapovat vývoj názorů veřejnosti v dlouhodobém časovém horizontu (viz tabulku 1).

Tabulka 1: Důvěra obyvatel ústavním institucím (v %)

DŮVĚRA	IX/08	X/08	XI/08	XII/08	I/09	II/09	III/09	IV/09	V/09	VI/09
Prezident	67	65	63	60	65	67	65	65	61	66
Vláda ČR*	30	26	26	27	30	32	33	20	-	55
Poslanecká sněmovna	24	20	20	21	22	26	24	16	19	25
Senát	26	24	24	26	26	29	30	22	24	28
Krajské zastupitelstvo	44	46	46	44	49	48	48	47	45	46
Obecní zastupitelstvo	65	64	63	63	66	65	64	65	64	64

Poznámka: Hodnoty v tabulce jsou součtem odpovědí „rozhodně důvěřuje“ a „spíše důvěřuje“. Dopočet do 100 % tvoří odpovědi „spíše nedůvěřuje“ a „rozhodně nedůvěřuje“ a odpověď „nevím“.

¹ Otázka: „Řekněte, prosím, důvěřujete prezidentovi republiky, vládě ČR, Poslanecké sněmovně ČR, Senátu ČR, svému krajskému zastupitelstvu, svému obecnímu zastupitelstvu, veřejnému ochránci práv (ombudsmanovi), Ústavnímu soudu, Nejvyššímu kontrolnímu úřadu?“

* Důvěra vládě nebyla v květnu zjišťována, protože právě v době sběru dat došlo ke změně kabinetu. V červnu byla zjišťována důvěra vládě J. Fischera.



V červnovém šetření došlo v hodnocení sledovaných institucí ke statisticky významným změnám v případě vlády, prezidenta, Poslanecké sněmovny a Senátu. Úřednické vládě J. Fischera důvěřovala v červnu více než polovina respondentů (55 %). Míru této důvěry však vzhledem ke statusu vlády nelze porovnávat s výsledky minulých šetření. *Vládě častěji „spíše důvěřovali“ lidé s deklarovanou dobrou životní úrovní a středoškoláci.*

Prezidentovi republiky důvěřovalo 66 % lidí. V porovnání s posledním výzkumem vzrostl tento podíl o pět procentních bodů *Co se týče prezidenta, z hlediska sociodemografických diferencí mu častěji důvěřují oslovení s dobrou životní úrovní a vyššími příjmy, ekonomicky aktivní a potenciální voliči ODS.*

V porovnání s minulým šetřením se mírně zvýšil podíl občanů důvěřujících Poslanecké sněmovně a Senátu. I tak obě instituce zaznamenaly tradičně nízký podíl důvěřujících – důvěru jim vyjádřilo 25 %, resp. 28 % občanů. Posuny, ke kterým došlo v hodnocení obou parlamentních komor v porovnání s minulým šetřením, tvoří nárůst v podílu důvěřujících o 6, resp. 4 procentní body.

Poslanecké sněmovně i Senátu častěji důvěřují dotázaní s dobrou životní úrovní, vysokoškoláci, lidé s nadprůměrnými příjmy a přívrženci ODS. Vyšší kritičnost byla zaznamenána u respondentů v důchodovém věku, u lidí se špatnou životní úrovní a (pouze v případě Poslanecké sněmovny) mezi sympatizanty Strany zelených.

O poznání vyšší důvěrou disponují lokální reprezentace: krajským zastupitelstvům vyjádřila důvěru téměř polovina respondentů (46 %). Bezmála dvě třetiny lidí (64 %) důvěřují svému obecnímu zastupitelstvu. Oproti poslednímu výzkumu tak důvěra v krajská ani obecní zastupitelstva nedoznala významnějších změn.

Mezi klíčovými sociodemografickými skupinami dotázaných nelze v pohledu na krajská a obecní zastupitelstva nalézt zásadnější difference.

Kromě důvěry k výše zmíněným ústavním institucím, kterou CVVM sleduje v každém svém šetření, byli respondenti v červnovém výzkumu dotázáni, zda důvěřují Kanceláři veřejného ochránce práv (ombudsmanovi), Ústavnímu soudu a Nejvyššímu kontrolnímu úřadu. Přehled výsledků včetně srovnání s předcházejícími výzkumy přináší tabulka 2.

Tabulka 2: Důvěra obyvatel ke Kanceláři veřejného ochránce práv (ombudsmanovi), k Ústavnímu soudu a Nejvyššímu kontrolnímu úřadu (v %)

DŮVĚRA	XI/03	V/04	X/04	VI/05	XII/05	XII/06	VI/07	VI/09
Ombudsmanovi	48	51	48	53	57	62	65	65
Ústavnímu soudu	50	51	47	54	50	55	59	52
Nejvyššímu kontrolnímu úřadu	54	57	52	53	55	57	58	44

Poznámka: Hodnoty v tabulce jsou součtem odpovědí „rozhodně důvěřuje“ a „spíše důvěřuje“. Dopočet do 100 % tvoří odpovědi „spíše nedůvěřuje“ a „rozhodně nedůvěřuje“ a odpověď „nevím“.

Kanceláři veřejného ochránce práv vyslovily v červnu důvěru téměř dvě třetiny občanů (65 %), což je podíl shodně zaznamenaný i v šetření v roce 2007 a nejvyšší od června 2003, kdy byla tato otázka respondentům položena poprvé.

Ústavnímu soudu v současnosti důvěřuje 52 % obyvatel ČR starších 15 let. V tomto případě klesl podíl důvěřujících v porovnání s posledním šetřením o sedm procentních



bodů. Dosud nejnižší naměřenou hodnotu důvěry Ústavnímu soudu zaznamenalo CVVM v roce 2003 (50 %).

Nejvyššímu kontrolnímu úřadu vyjádřilo důvěru 44 % respondentů, což je zároveň nejmenší podíl důvěřujících této instituci od roku 2003. V porovnání s posledním šetřením se jedná o pokles o celých 14 procentních bodů. NKÚ v červnu 2009 poprvé od doby, kdy byla otázka v kontinuálním šetření veřejného mínění CVVM položena poprvé, vyjádřila důvěru méně než polovina české veřejnosti. *Všem třem institucím v červnu statisticky významně častěji důvěřovali oslovení s deklarovanou dobrou životní úrovní.*

V rámci šetření byla zjišťována také spokojenost se současnou politickou situací v naší zemi.² Výsledky a časové srovnání nabízí tabulka 3 a graf 1.

Tabulka 3: Spokojenost/nespokojenost se současnou politickou situací v ČR (v %)

	VI/08	IX/08	X/08	XI/08	XII/08	I/09	II/09	III/09	IV/09	V/09	VI/09
Spokojen	13	13	10	9	11	11	12	13	8	10	12
Ani spokojen, ani nespokojen	25	25	26	27	26	25	28	27	23	22	26
Nespokojen	57	57	60	60	58	60	57	57	66	63	59

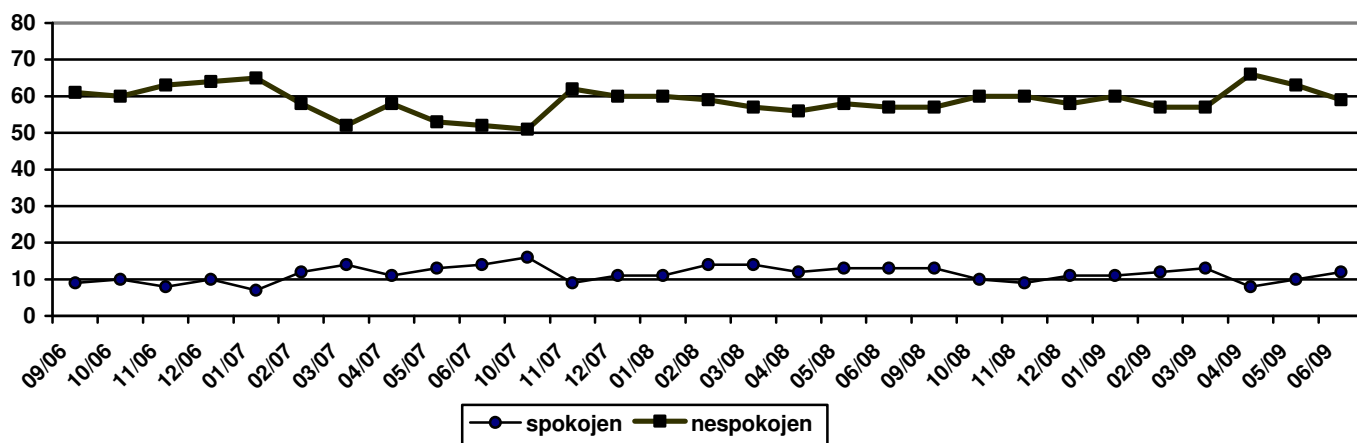
Poznámka: Hodnoty v tabulce jsou součtem odpovědí „rozhodně spokojen“ a „spíše spokojen“, respektive „spíše nespokojen“ a „rozhodně nespokojen“. Dopočet do 100 % tvoří odpověď „nevím“.

Spokojenost se současnou politickou situací vyjádřilo 12 % respondentů. V porovnání se stavem v květnu 2009 se podíl občanů spokojených s politickou situací zásadně nezměnil. Ani spokojena, ani nespokojena se cítí být zhruba čtvrtina obyvatel ČR (26 %). Nespokojenost s politickou situací vyjadřují téměř tři pětiny dotázaných (59 %). Zbytek respondentů zvolil variantu „nevím“.

Spokojenost s politickou situací vyjadřují častěji respondenti, kteří svoji životní úroveň považují za dobrou, lidé z vyšších příjmových skupin a přívrženci ODS. Mezi nespokojené s politickou situací se častěji řadí sympatizanti ČSSD a KSČM. Větší míra nespokojenosti panuje rovněž mezi občany považujícími svoji životní úroveň za špatnou, lidmi z nižších příjmových skupin, důchodci a oslovenými staršími 60ti let.

Graf 1: Vývoj spokojenosti/nespokojenosti s politickou situací po parlamentních volbách v r. 2006 (v %)

² Otázka: „Zamyslíte-li se nad celkovou současnou politickou situací v České republice, řekl byste, že jste s ní velmi spokojen, spíše spokojen, ani spokojen, ani nespokojen, spíše nespokojen, velmi nespokojen?“



Zdroj: Výzkumy CVVM.