

**Centrum pro výzkum veřejného mínění
Sociologický ústav AV ČR, v.v.i.**

Jilská 1, Praha 1

Tel./fax: 286 840 129

E-mail: marketa.skodova@soc.cas.cz

Důvěra ústavním institucím a spokojenost s politickou situací v září 2009

Technické parametry

Výzkum:	<i>Naše společnost 2009, v09-09</i>
Realizátor:	<i>Centrum pro výzkum veřejného mínění, Sociologický ústav AV ČR, v.v.i.</i>
Projekt:	<i>Naše společnost – projekt kontinuálního výzkumu veřejného mínění CVVM SOÚ AV ČR, v.v.i.</i>
Termín terénního šetření:	<i>31. 8. – 7. 9. 2009</i>
Výběr respondentů:	<i>Kvótní výběr</i>
Kvóty:	<i>Region (Oblasti NUTS 2), velikost místa bydliště, pohlaví, věk, vzdělání</i>
Zdroj dat pro kvótní výběr:	<i>Český statistický úřad</i>
Reprezentativita:	<i>Obyvatelstvo ČR ve věku od 15 let</i>
Počet dotázaných:	<i>1046</i>
Metoda sběru dat:	<i>Osobní rozhovor tazatele s respondentem</i>
Výzkumný nástroj:	<i>Standardizovaný dotazník</i>
Otázky:	<i>PI.1, PS.1</i>
Zveřejněno dne:	<i>21. září 2009</i>
Zpracovala:	<i>Markéta Škodová</i>

V šetření CVVM SOÚ AV ČR, v.v.i., byla v září 2009¹ respondentům položena otázka, zda důvěřují jednotlivým ústavním institucím.² Sledování důvěry občanů ústavním institucím je pravidelnou součástí našich šetření, což nám umožňuje mapovat vývoj názorů veřejnosti v dlouhodobém časovém horizontu.

Tab. 1: Důvěra obyvatel ústavním institucím (v %)

DŮVĚRA	XI/08	XII/08	I/09	II/09	III/09	IV/09	V/09	VI/09	VIII/09	IX/09
Prezident	63	60	65	67	65	65	61	66	59	63
Vláda ČR	26	27	30	32	33	20	-	55	54	54
Poslanecká sněmovna	20	21	22	26	24	16	19	25	22	20
Senát	24	26	26	29	30	22	24	28	23	24
Krajské zastupitelstvo	46	44	49	48	48	47	45	46	43	39
Obecní zastupitelstvo	63	63	66	65	64	65	64	64	59	58

Poznámka: Hodnoty v tabulce jsou součtem odpovědí „rozhodně důvěřuje“ a „spíše důvěřuje“. Dopočet do 100 % tvoří odpovědi „spíše nedůvěřuje“ a „rozhodně nedůvěřuje“ a odpověď „nevím“.

¹ Sběr dat proběhl na přelomu srpna a září, ještě před zrušením předčasných parlamentních voleb.

² Otázka: „Řekněte, prosím, důvěřujete prezidentovi republiky, Vládě ČR, Poslanecké sněmovně ČR, Senátu ČR, svému krajskému zastupitelstvu, svému obecnímu zastupitelstvu?“



V zářijovém šetření nedošlo v hodnocení sledovaných institucí k výrazným změnám.

Prezidentovi republiky důvěřuje 63 % lidí, což představuje v porovnání s posledním výzkumem v srpnu nárůst podílu důvěřujících o čtyři procentní body. *Prezidentovi z hlediska sociodemografických diferencí častěji důvěřují mladí lidé do 29 let, oslovení s dobrou životní úrovní a potenciální voliči ODS.*

Úřednické vládě důvěřovala v září více než polovina respondentů (54 %). Míra důvěry ke kabinetu J. Fischera tedy zůstává v porovnání s posledním (srpnovým) šetřením stabilní. *Vládě častěji důvěřovali zejména lidé s deklarovanou dobrou životní úrovní.*

Důvěru Poslanecké sněmovně vyjádřila pětina (20 %) občanů. Senátu v září důvěřovala přibližně čtvrtina (24 %) občanů. *Poslanecké sněmovně i Senátu častěji důvěřují dotázaní ve věku 15 až 29 let, lidé s dobrou životní úrovní a přívrženci ODS a TOP 09 (v případě třídění podle stranických preferencí platí uvedené pouze u Senátu). Vyšší kritičnost byla zaznamenána u lidí s deklarovanou špatnou životní úrovní, mezi sympatizanty KSČM a pouze v případě Senátu též mezi lidmi šedesátiletými a staršími.*

O poznání vyšší důvěrou disponují lokální reprezentace: krajským zastupitelstvům vyjádřily důvěru přibližně dvě pětiny respondentů (39 %; v porovnání se srpnovým výzkumem je to pokles podílu důvěřujících o čtyři procentní body). Bezmála tři pětiny (58 %) důvěřují svému obecnímu zastupitelstvu. *Mezi klíčovými sociodemografickými skupinami dotázaných nelze v pohledu na krajská a obecní zastupitelstva nalézt zásadnější diference.*

V rámci šetření byla zjišťována také spokojenost se současnou politickou situací v naší zemi.³ Výsledky a časové srovnání nabízí tabulka 2 a graf 1.

Tabulka 2: Spokojenost/nespokojenost se současnou politickou situací v ČR (v %)

	XI/08	XII/08	I/09	II/09	III/09	IV/09	V/09	VI/09	VIII/09	IX/09
Spokojen	9	11	11	12	13	8	10	12	10	11
Ani spokojen, ani nespokojen	27	26	25	28	27	23	22	26	26	24
Nespokojen	60	58	60	57	57	66	63	59	60	61

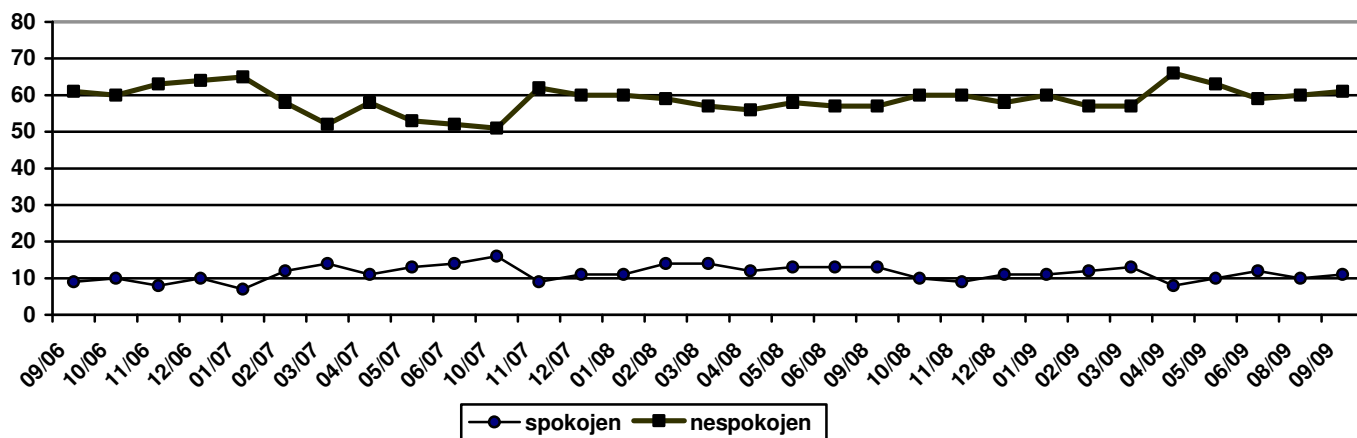
Poznámka: Hodnoty v tabulce jsou součtem odpovědí „rozhodně spokojen“ a „spíše spokojen“, respektive „spíše nespokojen“ a „rozhodně nespokojen“. Dopočet do 100 % tvoří odpověď „nevím“.

Spokojenost se současnou politickou situací vyjádřilo 11 % respondentů. V porovnání se stavem v srpnu 2009 se podíl občanů spokojených s politickou situací zásadně nezměnil. Ani spokojena, ani nespokojena se cítí být zhruba čtvrtina obyvatel ČR (24 %). Nespokojenost s politickou situací vyjadřují tři pětiny dotázaných (61 %). Zbytek respondentů zvolil variantu „nevím“.

Spokojenost s politickou situací vyjadřují častěji respondenti, kteří svoji životní úroveň považují za dobrou a přívrženci ODS a SZ. Mezi nespokojené s politickou situací se častěji řadí sympatizanti KSČM. Větší míra nespokojenosti panuje rovněž mezi občany považujícími svoji životní úroveň za špatnou a oslovenými staršími 60ti let.

³ Otázka: „Zamyslíte-li se nad celkovou současnou politickou situací v České republice, řekl byste, že jste s ní velmi spokojen, spíše spokojen, ani spokojen, ani nespokojen, spíše nespokojen, velmi nespokojen?“

Graf 1: Vývoj spokojenosti/nespokojenosti s politickou situací po parlamentních volbách v r. 2006 (v %)



Zdroj: Výzkumy CVVM.