

## Občané k některým otázkám sociální politiky

### Technické parametry

Výzkum:	<i>Naše společnost 2009, v09-11</i>
Realizátor:	<i>CVVM, Sociologický ústav AV ČR, v.v.i.</i>
Projekt:	<i>Naše společnost – projekt kontinuálního výzkumu veřejného mínění CVVM SOÚ AV ČR, v.v.i.</i>
Termín terénního šetření:	<i>2. – 9. 11. 2009</i>
Výběr respondentů:	<i>Kvótní výběr</i>
Kvóty:	<i>Region (Oblasti NUTS 2), velikost místa bydliště, pohlaví, věk, vzdělání</i>
Zdroj dat pro kvótní výběr:	<i>Český statistický úřad</i>
Reprezentativita:	<i>Obyvatelstvo ČR ve věku od 15 let</i>
Počet dotázaných:	<i>1082</i>
Metoda sběru dat:	<i>Osobní rozhovor tazatele s respondentem</i>
Výzkumný nástroj:	<i>Standardizovaný dotazník</i>
Otázky:	<i>ES.1, ES.19, ES.21, ES.22</i>
Zveřejněno dne:	<i>7. prosince 2009</i>
Zpracoval:	<i>Jan Červenka</i>

V listopadovém šetření se CVVM obšírně zaměřilo na problematiku sociální politiky. Kromě některých konkrétních politik či opatření se výzkum věnoval i obecnějším záležitostem, jako například tomu, jaká by měla být v oblasti sociálního zabezpečení role státu a jaká role občanů nebo zda a nakolik podle mínění veřejnosti u nás dochází ke zneužívání systému sociálního zabezpečení.

První otázka obecně zjišťovala postoje k tomu, zda by se o svou sociální situaci měli starat lidé sami nebo zda by naopak sociální zabezpečení mělo být především věcí státu. Respondenti se na pětibodové škále vyjadřovali k dvojici proti sobě stojících výroků (viz tabulku 1).

Tabulka 1: Ke kterému z dvojice následujících výroků byste se spíše přiklonil?

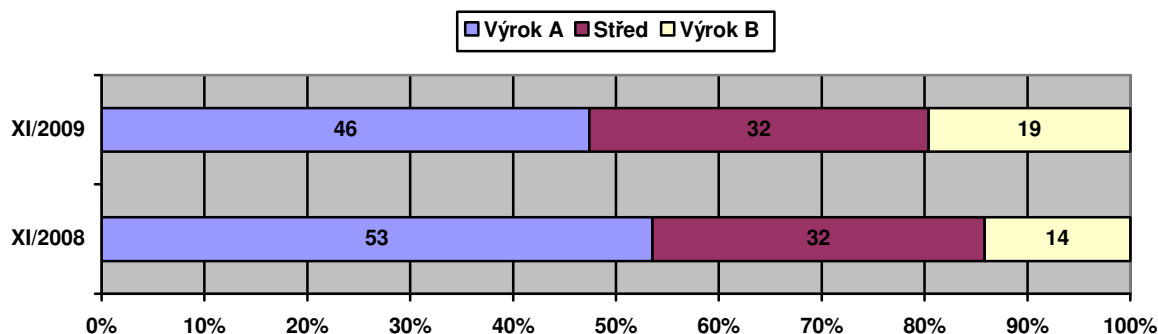
Výrok A	1	2	3	4	5	Výrok B
O sociální zabezpečení občanů se má postarat stát.	21	25	32	15	4	O svoji sociální situaci se mají občané postarat sami.

Pozn.: Údaje v procentech, dopočet do 100 % tvoří odpovědi „neví“.

Jak ukazují výsledky, česká veřejnost spíše inklinuje k tomu, že „o sociální zabezpečení občanů se má postarat stát“ (46 % zvolilo možnosti 1 nebo 2) než

k v kontrapozici stojící tezi liberálního charakteru, že „o svoji sociální situaci se mají postarat občané sami“ (19 % v součtu variant 4 a 5). S prvním výrokem se přitom ztotožnila pětina dotázaných (21 %), zatímco k druhému výroku se jednoznačně přihlásili jen čtyři respondenti ze sta. Třetina oslovených (32 %) zvolila pozici ve středu mezi oběma výroky, 3 % dotázaných pak uvedla odpověď „nevím“. Jak přitom ukazují údaje zachycené v grafu 1, v loňském šetření byl příklon k prvním z uvedených výroků ještě o trochu výraznější.

Graf 1: Postoje k výroky o roli občana a státu při řešení sociální situace



Podrobnější analýza ukázala, že postoje k těmto výroky se poměrně zřetelně diferencují v závislosti na životní úrovni a politické orientaci dotázaného. K prvním výroku, že stát se má starat o sociální zabezpečení, výrazněji inklinují dotázaní se špatnou životní úrovní a ti, kdo se hlásí k levici, případně kdo by volil KSČM nebo ČSSD. Z hlediska sociodemografických znaků to byli častěji dotázaní ve věku nad 60 let, vyučení bez maturity, starobní důchodci nebo nezaměstnaní. Opačný postoj se objevoval častěji mezi těmi, kdo se hlásí k pravici, preferují ODS nebo v menší míře TOP 09 a kteří deklarují dobrou životní úroveň své domácnosti. Častěji se zde objevovali absolventi vysokých škol, lidé ve věku 20 až 29 let, vysoce kvalifikovaní odborní nebo vedoucí pracovníci a podnikatelé či živnostníci.

Následující otázka se pak týkala toho, jak lidé vnímají starostlivost vlády o sociální situaci občanů z hlediska její přiměřenosti.<sup>1</sup>

Tabulka 2: Jak se vláda stará o sociální situaci občanů (v %)

	2/2004	11/2006	11/2007	11/2008	11/2009
nedostatečně	65	45	58	51	44
přiměřeně	29	42	32	41	41
příliš mnoho	4	7	4	5	9
neví	2	6	6	3	6

Podle výsledku šetření více než dvě pětiny (44 %) dotázaných soudí, že se vláda o sociální situaci občanů stará nedostatečně, další dvě pětiny (41 %) si myslí, že péče vlády je v tomto ohledu přiměřená, a jen 9 % ji pokládá za přílišnou. Jak je vidět z časového srovnání, přesvědčení o nedostatečnosti vládní starostlivosti o sociální situaci občanů oproti minulému roku opět poněkud

<sup>1</sup> Znění otázky: „Domníváte se, že se vláda stará o sociální situaci občanů příliš mnoho, přiměřeně, nedostatečně?“

oslabilo, přičemž mírně narostly podíly těch, kdo mají starostlivost vlády za přílišnou nebo nejsou s to dát na tuto otázku konkrétní odpověď. Celkově se hodnocení v tomto směru výrazně přiblížilo výsledkům zaznamenaným v listopadu 2006.

Diference podle sociodemografických charakteristik se zde výrazně podobají těm, jež byly zaznamenány u předchozí otázky. Starostlivost vlády o sociální situaci občanů jako nedostatečnou hodnotí častěji dotázaní se špatnou životní úrovní, ti, kdo se hlásí k levici nebo středu, voliči KSČM nebo ČSSD, případně nevoliči, lidé ve věku nad 60 let, ženy, nepracující důchodci či nezaměstnaní. Za přiměřenou či dokonce přílišnou ji naopak častěji označují ti, kdo mají dobrou životní úroveň, pravicově orientovaní, stoupenci ODS nebo TOP 09, absolventi vysokých škol, muži a vysoce kvalifikovaní odborní či vedoucí pracovníci.

Další otázka analogickým způsobem zjišťovala, nakolik se sami občané starají o vlastní sociální situaci.<sup>2</sup>

Tabulka 3: Jak se občané starají o vlastní sociální situaci (v %)

	11/2008	11/2009
nedostatečně	32	35
přiměřeně	56	55
příliš mnoho	5	4
neví	7	6

Jak ukazují výsledky v tabulce 3, nadpoloviční většina (55 %) dotázaných soudí, že se občané o vlastní sociální situaci starají přiměřeným způsobem, o málo více než třetina (35 %) si naopak myslí, že občané nedělají v tomto směru dost. Mínění, že by se občané o svou sociální situaci starali přílišně, bylo spíše okrajové s pouhými 4 % výskytu, 6 % dotázaných se nedokázalo vyjádřit. Od loňského listopadu, kdy byla stejná otázka ve výzkumu položena poprvé, se názory na toto statisticky významně neposunuly.

Sociodemografické rozdíly v odpovědích na tuto otázku nebyly příliš výrazné. Názor, že se občané o svoji situaci starají málo, se trochu častěji vyskytoval u lidí hlásících se k pravici, absolventů vysokých škol, respondentů s dobrou životní úrovní a vysoce kvalifikovaných odborných a vedoucích pracovníků. Naopak za přiměřenou ji poněkud častěji označovali voliči ČSSD a respondenti se špatnou životní úrovní.

Součástí výzkumu byly i otázky zaměřené na názory veřejnosti ohledně zneužívání systému sociálního zabezpečení. Jedna otázka směřovala na sílu přesvědčení o zneužívání systému<sup>3</sup>, druhá na mínění o rozsahu takového chování.<sup>4</sup>

<sup>2</sup> Znění otázky: „Domníváte se, že občané se o vlastní sociální situaci starají příliš mnoho, přiměřeně, nedostatečně?“

<sup>3</sup> Znění otázky: „Pokud vezmete systém sociálních dávek a služeb v České republice jako celek, domníváte se, že je zneužíván či nikoliv?“ Varianty odpovědí: rozhodně je zneužíván, spíše je zneužíván, spíše není zneužíván, rozhodně není zneužíván.

<sup>4</sup> Znění otázky: „Pokud vezmete systém sociálních dávek a služeb v České republice jako celek, kolik obyvatel republiky jej podle Vás zneužívá?“ Varianty odpovědí: naprostá většina obyvatel, spíše většina obyvatel, spíše menšina obyvatel, naprostá menšina obyvatel, nikdo systém nezneužívá.

Tabulka 4: Přesvědčení občanů o zneužívání systému sociálních dávek (v %)

	11/2008	11/2008
rozhodně je zneužíván	19	25
spíše je zneužíván	44	42
spíše není zneužíván	25	22
rozhodně není zneužíván	4	3
neví	8	8

Tabulka 5: Nakolik je systém sociálních dávek zneužíván (v %)

	11/2008	11/2009
naprostá většina obyvatel	3	4
spíše většina obyvatel	19	23
spíše menšina obyvatel	53	49
naprostá menšina obyvatel	16	17
nikdo systém nezneužívá	1	1
neví	8	6

Přesvědčení o zneužívání systému dávek a služeb v České republice je poměrně silné, jak ukazuje tabulka 4. Že je systém zneužíván, si myslí dvě třetiny populace (67 %), o opaku je přesvědčena jen čtvrtina (25 %). Na druhé straně však, jakkoliv je toto přesvědčení silné, se lidé většinou domnívají, že systém sociálních dávek je zneužíván nikoliv plošně, ale spíše menšinovým podílem občanů (66 %). To, že by sociální dávky a služby zneužívala většina obyvatel České republiky, si myslí přibližně čtvrtina respondentů (27 %). Oproti minulému roku mínění, že systém sociálního zabezpečení v ČR je občany zneužíván, mírně posílilo, a to o čtyři procentní body v součtu podílů „rozhodně je zneužíván“ a „spíše je zneužíván“. O pět procentních bodů pak vzrostl podíl těch, kdo si myslí, že systém zneužívá většina lidí v ČR.

To, že je systém sociálního zabezpečení zneužíván, si poněkud častěji myslí dotázaní s dobrou životní úrovní.