



**Centrum pro výzkum veřejného mínění  
Sociologický ústav AV ČR, v.v.i.**  
Jilská 1, Praha 1  
Tel./fax: 286 840 129  
E-mail: gabriela.samanova@soc.cas.cz

## **Důvěra politickým stranám**

### Technické parametry

<i>Výzkum:</i>	<i>Naše společnost 2010, v10-09</i>
<i>Realizátor:</i>	<i>Centrum pro výzkum veřejného mínění, Sociologický ústav AV ČR, v.v.i.</i>
<i>Projekt:</i>	<i>Naše společnost – projekt kontinuálního výzkumu veřejného mínění CVVM SOÚ AV ČR, v.v.i.</i>
<i>Termín terénního šetření:</i>	<i>30. 8. – 6. 9. 2010</i>
<i>Výběr respondentů:</i>	<i>Kvótní výběr</i>
<i>Kvóty:</i>	<i>Region (Oblasti NUTS 2), velikost místa bydliště, pohlaví, věk, vzdělání</i>
<i>Zdroj dat pro kvótní výběr:</i>	<i>Český statistický úřad</i>
<i>Reprezentativita:</i>	<i>Obyvatelstvo ČR ve věku od 15 let</i>
<i>Počet dotázaných:</i>	<i>1024</i>
<i>Metoda sběru dat:</i>	<i>Osobní rozhovor tazatele s respondentem</i>
<i>Výzkumný nástroj:</i>	<i>Standardizovaný dotazník</i>
<i>Otázky:</i>	<i>PV.47, PV.88</i>
<i>Zveřejněno dne:</i>	<i>2. listopadu 2010</i>
<i>Zpracoval:</i>	<i>Gabriela Šamanová</i>

Součástí šetření Centra pro výzkum veřejného mínění, které se uskutečnilo v září, bylo hodnocení politických stran. Účastníci výzkumu vypovídali, nakolik důvěřují pěti největším parlamentním stranám.<sup>1</sup> Zjištění o míře důvěry bylo doplněno otázkou, kterou byly zkoumány názory na působení jednotlivých stran. Dotázaní se vyjadřovali například k tomu, nakolik jsou politické strany zárukou demokratických poměrů, do jaké míry jsou schopny obhajovat zájmy České republiky, disponují-li výraznými osobnostmi či zda se pouze starají o získání moci.<sup>2</sup>

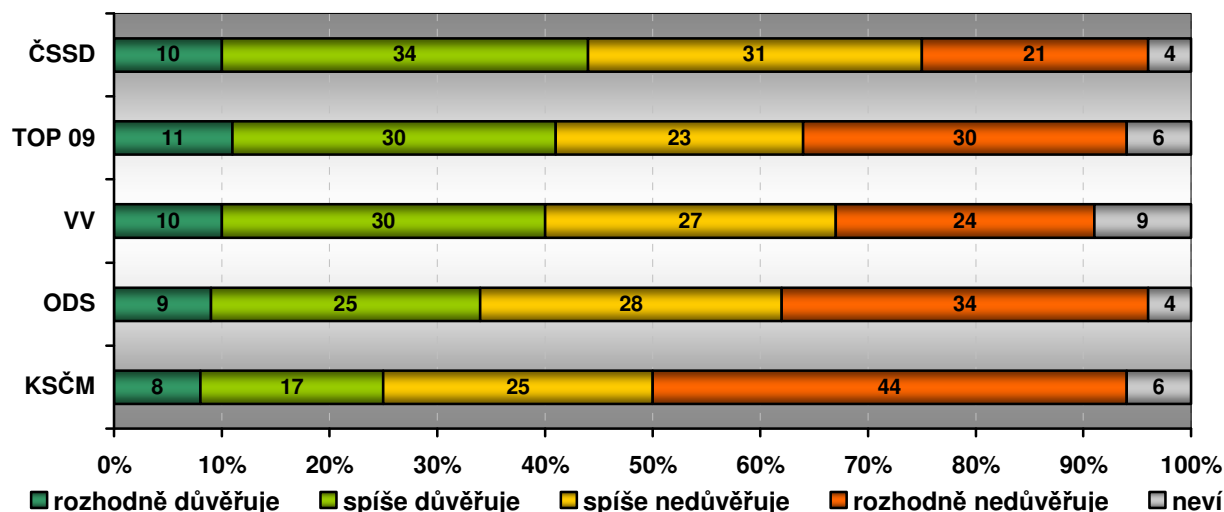
<sup>1</sup> Znění otázky: „Důvěřujete či nedůvěřujete následujícím politickým stranám? a) ČSSD, b) KSČM, c) ODS, d) TOP 09, e) VV.“ Možnosti odpovědí: rozhodně důvěřuje, spíše důvěřuje, spíše nedůvěřuje, rozhodně nedůvěřuje.

<sup>2</sup> Znění otázky: „Rádi bychom věděli, jaký dojem na Vás dělají některé politické strany. Postupně budu číst jednotlivé výroky a Vy mi sdělíte, zda se podle Vás hodí k dané straně: a) Řeší problémy rozvázně, b) Umožňuje rozvoj střední vrstvě, c) Má ekonomický program umožňující hospodářský růst, d) Je zárukou právního řádu a bezpečnosti občanů, e) Vyvolává zbytečné konflikty, f) Podporuje rozvoj podnikatelské sféry, g) Dokáže obhajovat zájmy ČR v zahraničí, h) Má výrazné politické osobnosti, i) Je zárukou demokratických poměrů, j) Svůj program zaměřuje na sociálně slabé, k) Stará se jen o získání moci.“ Možnosti odpovědí: ano, ne.



Graf 1 zachycuje rozložení důvěry a nedůvěry u stran působících v dolní komoře parlamentu. Po součtu odpovědí „rozhodně důvěřuje“ a „spíše důvěřuje“ byla v září nejdůvěryhodnější stranou ČSSD se 44 % důvěřujících respondentů, v závěsu za ní pak TOP 09 se 41 % a VV se 40 % důvěřujících. ODS měla důvěru 34 % dotázaných. Nejméně důvěry požívá KSČM s 25 %.

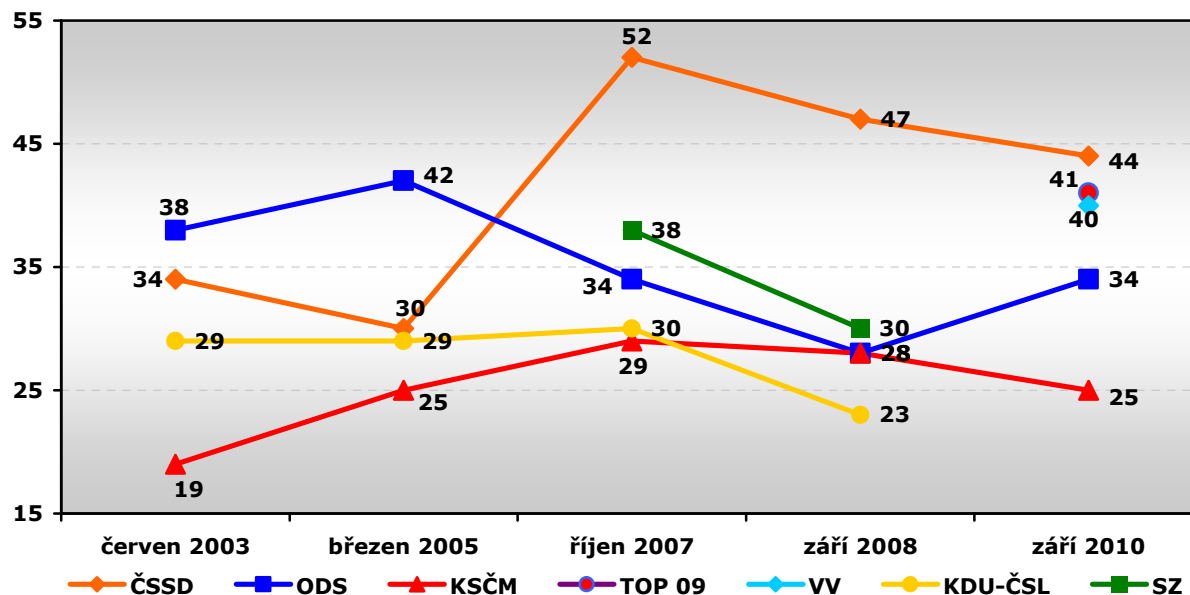
**Graf 1: Důvěra politickým stranám**



Pozn.: Položky v grafu jsou řazeny sestupně podle dosaženého skóre odpovědí „rozhodně důvěřuje“ + „spíše důvěřuje“.

Otázka mapující důvěru politickým stranám je pokládána opakovaně a umožňuje tudíž srovnání výsledků v čase (viz graf 2).

**Graf 2: Důvěra politickým stranám - vývoj (v %)**



Pozn.: V grafu je znázorněn součet odpovědí „rozhodně důvěřuje“ a „spíše důvěřuje“.

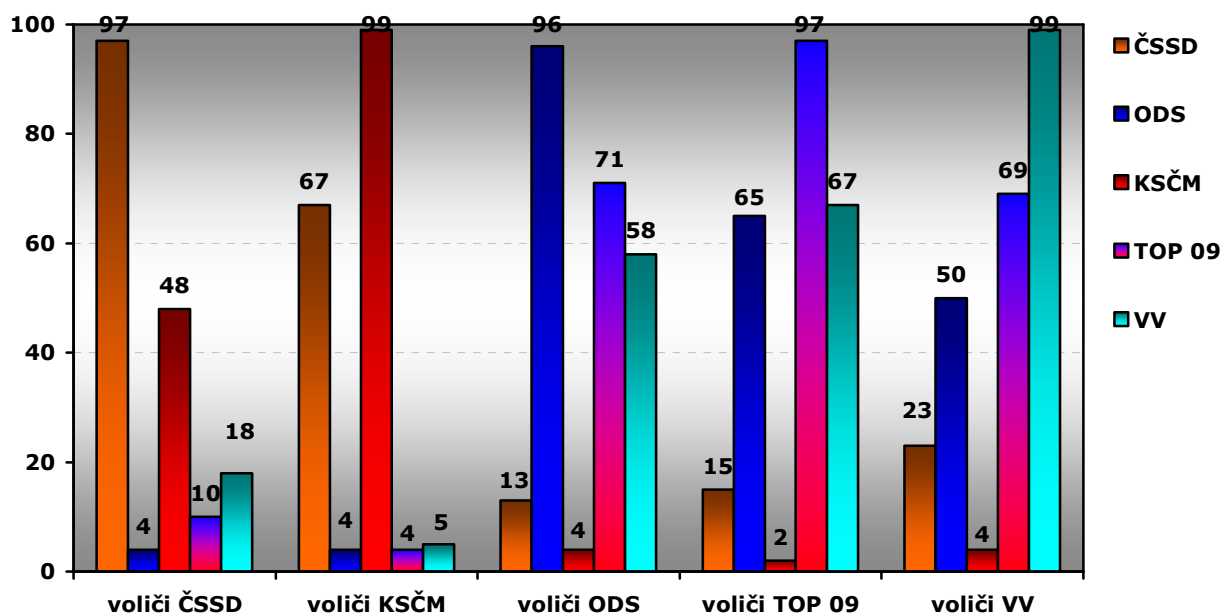
Důvěra stranám je do značné míry vázána na aktuální politické preference. S tím také souvisí vliv případného vládního angažmá, jež důvěru občanů rovněž ovlivňuje. V roce 2007 vystřídali sociální demokraté na prvním místě v pomyslném žebříčku důvěryhodnosti do té doby vedoucí občanské demokraty. Zachoval se tak předchozí trend, kdy si největší důvěru udržovala nejsilnější opoziční strana. Komunistická strana Čech a Moravy se v roce 2008 vůbec poprvé dostala před některou z ostatních sledovaných stran, a to po poklesu důvěry v KDU-ČSL. V roce 2010 se přes mírnou ztrátu udržuje na prvním místě ČSSD. ODS pak od



září 2008 zaznamenala nárůst respondentů, kteří jí důvěřují, důvěryhodnost nových stran TOP 09 a VV je však větší.

Následující graf 3 doplňuje informaci o důvěře stranám v kontextu stranických preferencí dotázaných:

**Graf 3: Důvěra politickým stranám podle stranických preferencí (v %)**



Pozn.: V grafu jsou zahrnuty odpovědi „rozhodně důvěřuje“ a „spíše důvěřuje“.

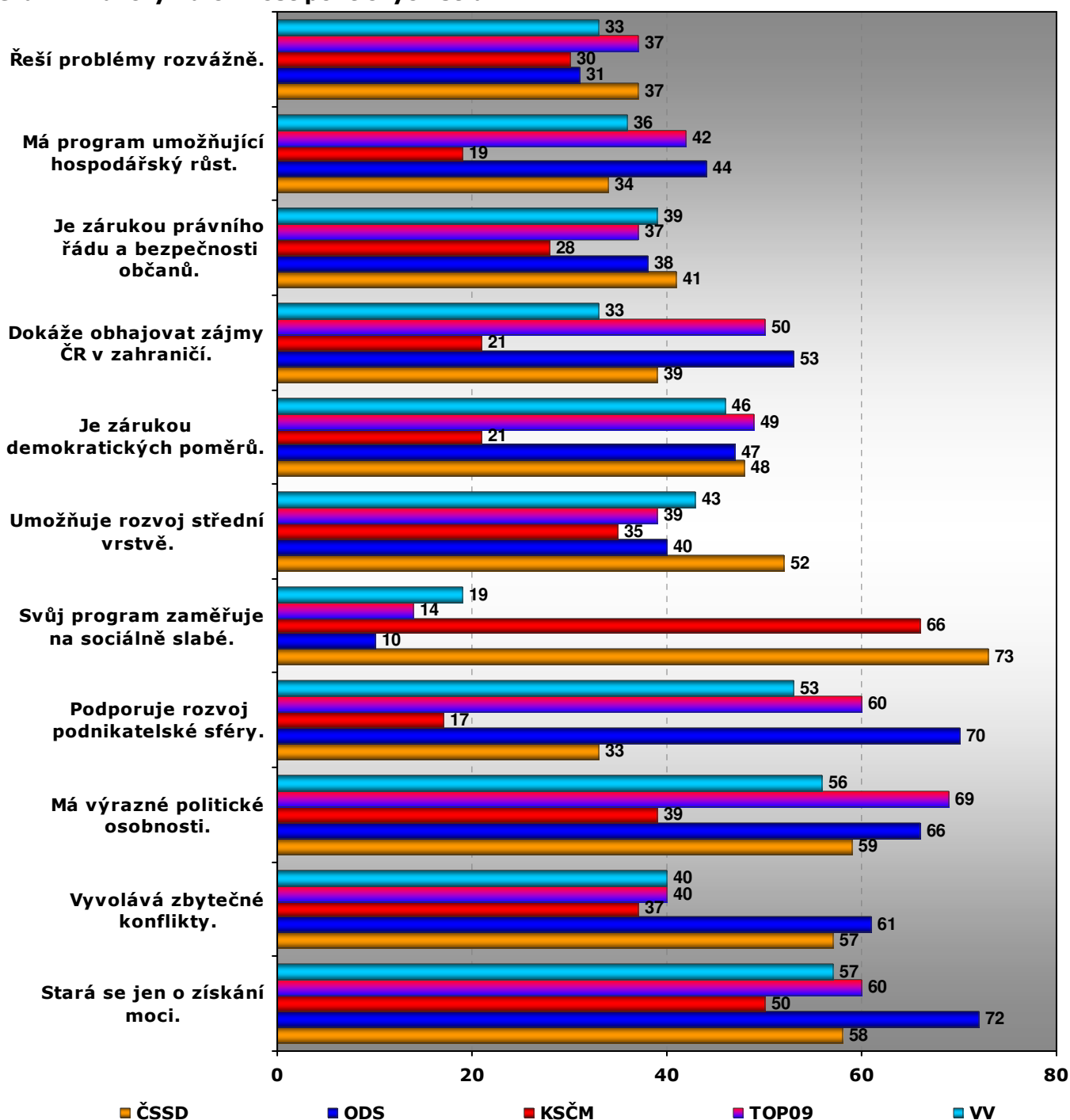
Důvěra stranám je úzce vázána na politické preference respondentů. Všechny strany mají důvěru naprosté většiny svých potenciálních voličů, důvěra preferované straně se pohybuje v rozmezí 96 až 99 procentních bodů. Větší zdrženlivost panuje ve vyjadřování podpory jiné straně než té, kterou by dotázaní volili do Poslanecké sněmovny. U voličů KSČM nepřesahuje důvěra stranám vládní koalice pět procentních bodů, dvě třetiny dotázaných, kteří by v parlamentních volbách volili KSČM, pak důvěřují ČSSD<sup>3</sup>. Důvěra voličů ČSSD vůči komunistické straně dosahuje 48 %. Z grafu je patrné, že se zřetelně oddělili vládní a opoziční strany. Tyto dva „bloky“ si důvěru navzájem projevují minimálně. Určitou výjimku tvoří ČSSD a VV, kdy pětina voličů ČSSD věří také straně Věci veřejné, mezi sympatizanty VV pak čtvrtina vyjádřila důvěru také České straně sociálně demokratické. V rámci vládní koalice požívá největší důvěru elektorátu jiných stran TOP 09, které důvěřuje 71 % příznivců ODS a 69 % příznivců VV.

Další otázka byla zaměřena na podrobnější hodnocení. Respondenti byli požádáni, aby posoudili, nakolik pro jednotlivé politické strany platí vybrané výroky (viz graf 4). Jakkoliv jsou politické strany v jednotlivých aspektech své činnosti hodnoceny rozdílně, většina dotázaných se shodne na tom, že se strany starají v první řadě o zisk moci. Nejvíce respondentů tak smýšlí o ODS (72 %), nejméně o KSČM (50 %). Dále je ODS připisována podpora rozvoje podnikatelské sféry (70 %) a schopnost obhajovat zájmy ČR v zahraničí (53 %). Dvě třetiny respondentů uznávají, že ODS má výrazné politické osobnosti a 44 % účastníků výzkumu uznalo, že má program umožňující hospodářský růst. Na druhé straně se o ODS většina respondentů domnívá, že vyvolává zbytečné konflikty (61 %). Podobně především v ekonomických a zahraničně politických aspektech je hodnocena TOP 09, také tato strana podle oslovených občanů dokáže obhajovat naše zájmy v zahraničí (50 %), reprezentuje program umožňující hospodářský růst (42 %) a má výrazné politické osobnosti (69 %). Pouze dvě pětiny dotázaných se v případě ODS a TOP 09 domnívají, že umožňují rozvoj střední vrstvy. V umožnění rozvoje střední vrstvy vyniká podle oslovených občanů

<sup>3</sup> Důvěra komunistických příznivců směrem k ČSSD se měnila v čase. V letech 2003 a 2005 důvěřovala tehdy vládní sociální demokracii pouhá třetina sympatizantů KSČM. Poté, co se ČSSD dostala do opozice, stoupla důvěra komunistických příznivců na 70%.

ČSSD (52 %), dále se tato strana podle mínění respondentů profiluje jako strana s programem zaměřeným na sociálně slabé (73 %). Pouze 33 % dotázaných se domnívá, že ČSSD podporuje rozvoj podnikání. Hodnocení položek u Věcí veřejných se celkově pohybuje v pásmu průměru, tato strana v ničem nevyniká, ale na druhé straně není v ničem hodnocena vyloženě negativně. KSČM je vnímána jako strana, která má program zaměřen na sociálně slabé (66 %), avšak ve srovnání s ostatními stranami má nejhorší hodnocení ve schopnosti obhajovat zájmy ČR v zahraničí, v podpoře podnikatelské sféry, v umožňování hospodářského růstu a v neposlední řadě pouze pětina účastníků výzkumu se domnívá, že KSČM je zárukou demokratických poměrů. Ostatní strany jsou zárukou demokratických poměrů či právního řádu a bezpečnosti občanů vnímány zhruba stejným počtem dotázaných.

**Graf 4: Názory na činnost politických stran**



Pozn.: V grafu jsou zaznamenány u jednotlivých položek a stran odpovědi „ano“.