



**Centrum pro výzkum veřejného mínění  
Sociologický ústav AV ČR, v.v.i.**

Jilská 1, Praha 1

Tel./fax: 286 840 129

E-mail: jan.cervenka@soc.cas.cz

## Občané o ekonomické situaci svých domácností – říjen 2010

### Technické parametry

Výzkum:	<i>Naše společnost 2010, v10-10</i>
Realizátor:	<i>CVVM, Sociologický ústav AV ČR, v.v.i.</i>
Projekt:	<i>Naše společnost – projekt kontinuálního výzkumu veřejného mínění CVVM SOÚ AV ČR, v.v.i.</i>
Termín terénního šetření:	<i>4. – 11. 10. 2010</i>
Výběr respondentů:	<i>Kvótní výběr</i>
Kvóty:	<i>Region (Oblasti NUTS 2), velikost místa bydliště, pohlaví, věk, vzdělání</i>
Zdroj dat pro kvótní výběr:	<i>Český statistický úřad</i>
Reprezentativita:	<i>Obyvatelstvo ČR ve věku od 15 let</i>
Počet dotázaných:	<i>1072</i>
Metoda sběru dat:	<i>Osobní rozhovor tazatele s respondentem</i>
Výzkumný nástroj:	<i>Standardizovaný dotazník</i>
Otázky:	<i>EU.4, EU.5, EU.6, EU.23</i>
Zveřejněno dne:	<i>15. listopadu 2010</i>
Zpracoval:	<i>Jan Červenka</i>

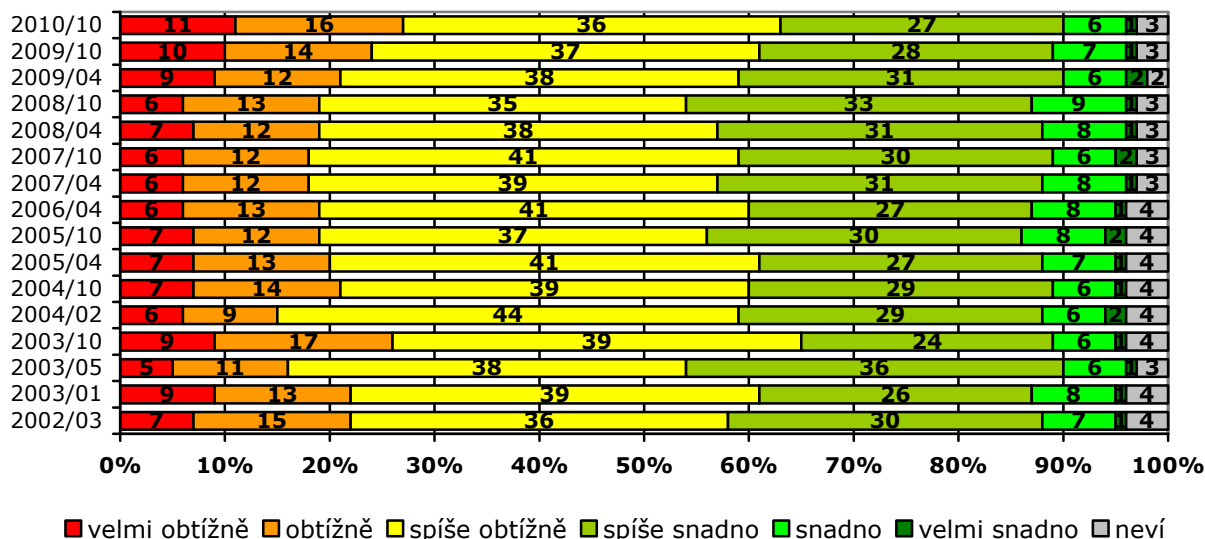
V rámci svého říjnového šetření CVVM zkoumalo, jak lidé vnímají současnou ekonomickou situaci svých domácností. Dotázaní se vyjadřovali k tomu, zda je pro ně obtížné vyjít s příjmy a zda svoji domácnost považují za bohatou či naopak chudou. Dále se šetření podrobněji věnovalo tomu, na které potřeby mají ve svém rozpočtu dostatek peněz a na které nikoli.

Podle aktuálních výsledků (viz graf 1) je pro více než tři pětiny (63 %) českých občanů a jejich domácností složité vyjít se současnou výší příjmů. Konkrétně pro 36 % z nich je to „spíše obtížné“, pro 16 % „obtížné“ a pro 11 % dokonce „velmi obtížné“. Na druhé straně asi třetina (34 %) nedělá hospodaření s příjmy podle vyjádření respondentů větší problém – pro 27 % osob je to „spíše snadné“, pro dalších 6 % „snadné“ a pro 1 % „velmi snadné“. Odpověď „nevím“ uvedla 3 % dotázaných. Oproti minulému šetření z října 2009 se situace statisticky významně nezměnila, ale od roku 2008 je vidět pozvolný vzestup podílu lidí deklarujících potíže při vycházení s vlastním příjmem, který za dva roky činí devět procentních bodů, přičemž zřetelný nárůst zaznamenal především podíl odpovědi „velmi obtížné“.

Problémy s hospodařením s příjmy deklarují častěji ženy, osoby se základním a středním vzděláním bez maturity, respondenti starší 60 let, nepracující důchodci, nezaměstnaní, lidé pracující v dělnických profesích, potenciální voliči ČSSD či KSČM, případně ti, kteří by k volbám nešli, a dotázaní označující svou životní úroveň za špatnou nebo za ani dobrou ani špatnou. Naopak bez potíží hospodaří se svými příjmy především osoby samostatně výdělečně činné, vysoce kvalifikovaní odborníci nebo vedoucí pracovníci, řadoví

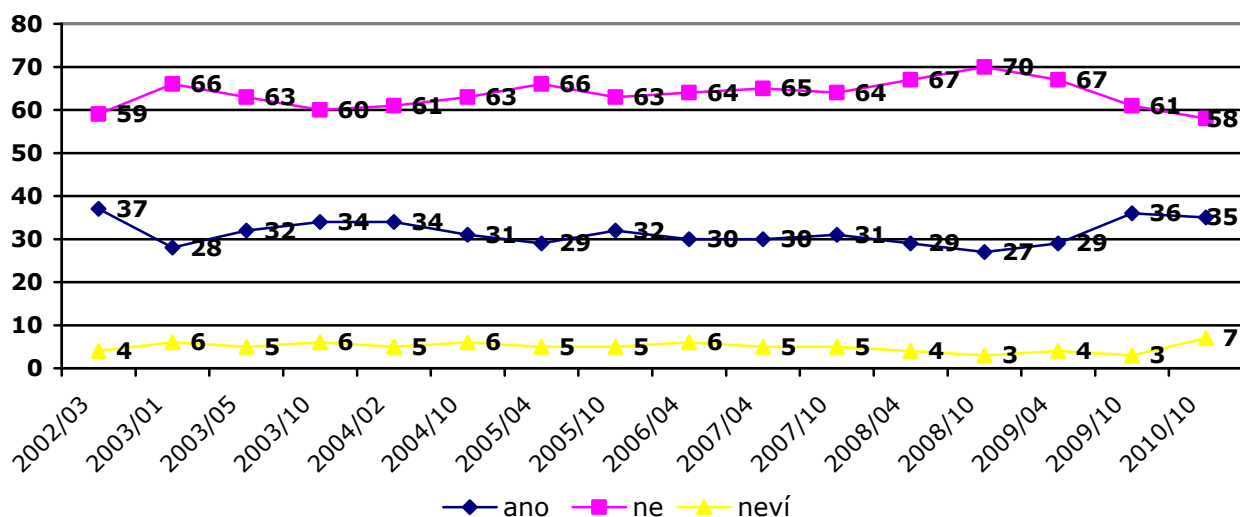
úředníci, absolventi středních škol s maturitou nebo vysokoškoláci, lidé ve věku 30-44 let, voliči ODS či TOP 09 a osoby hovořící o své životní úrovni jako o dobré.

**Graf 1: Jak domácnost vychází se svými příjmy<sup>1</sup> – časové srovnání (%)**



Jak ukazují údaje zachycené v grafu 2, ve velmi obtížné finanční situaci se v průběhu minulého roku podle získaných vyjádření ocitla o málo více než třetina českých občanů (35 %). Naopak necelé tři pětiny (58 %) tuto zkušenost nemají a 7 % lidí se nedokázalo vyjádřit. Výsledky aktuálního šetření ve srovnání s předešlým výzkumem v tomto ohledu nepřinesly žádné významné změny, avšak od října 2008 došlo k vzestupu podílu těch, kdo se podle vlastních slov ocitli v obtížné situaci, o osm procentních bodů, přičemž podíl těch, kdo výskyt obtížné finanční situace popřeli, naopak o dvanáct procentních bodů poklesl.

**Graf 2: Velmi obtížná finanční situace v průběhu minulého roku<sup>2</sup> - časové srovnání (%)**



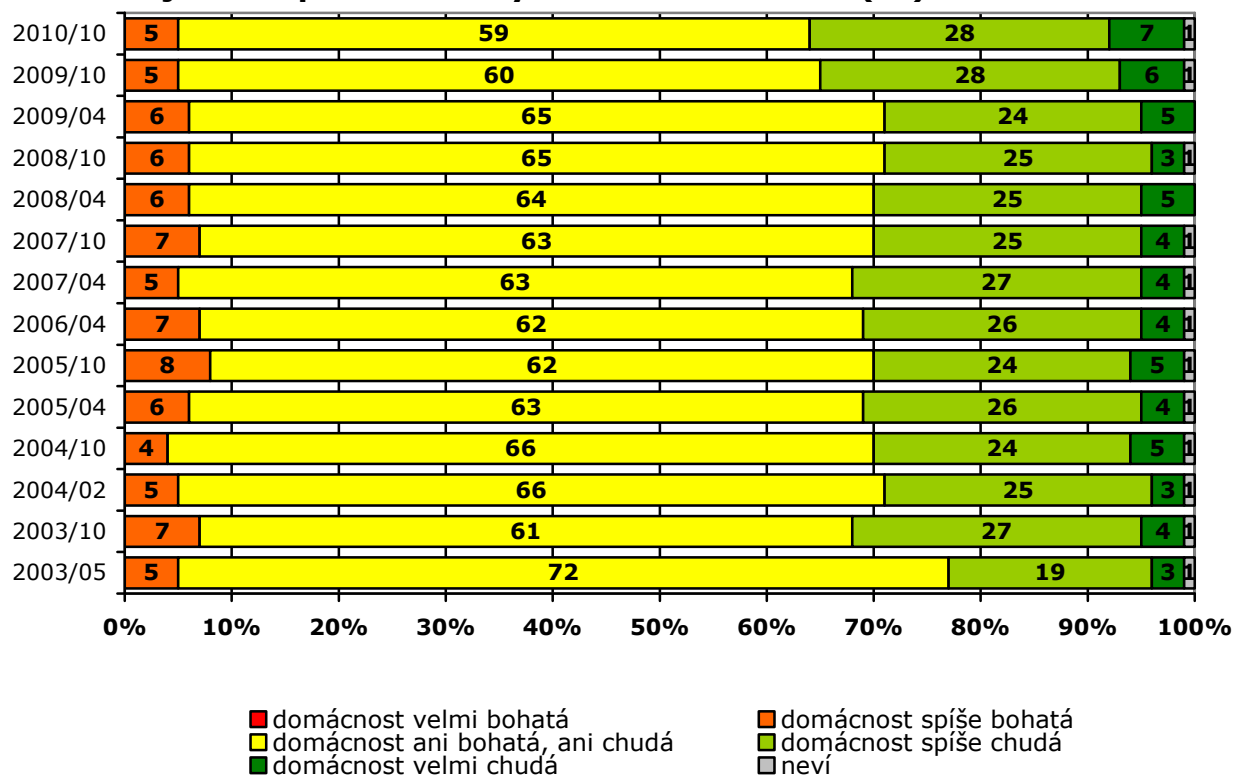
<sup>1</sup> Znění otázky: „Jak Vaše domácnost vychází s příjmem, který v současné době má?“ Možnosti odpovědí: „velmi obtížně“, „obtížně“, „spíše obtížně“, „spíše snadno“, „snadno“, „velmi snadno“, „neví“.

<sup>2</sup> Znění otázky: „Ocitla se Vaše domácnost někdy v průběhu minulého roku ve velmi obtížné finanční situaci?“ Možnosti odpovědí: „ano“, „ne“, „neví“.

Z hlediska třídění druhého stupně vyplynulo, že s tíživou finanční situací se podle obdržených odpovědí potýkali častěji dotázaní se základním vzděláním nebo středoškolským vzděláním bez maturity, nezaměstnaní a lidé pracující v dělnických profesích. Velice často tuto odpověď, že se v uplynulém roce dostali do velmi obtížné finanční situace, uváděli respondenti, kteří životní úroveň svojí domácnosti hodnotí jako špatnou.

Odpovědi na další otázku ukázaly, že asi třípětinová většina (59 %) českých občanů považuje svoji domácnost za „ani bohatou, ani chudou“. Podíl osob, který se vyjadřuje o svých domácnostech jako chudých, pak převládá nad těmi, kdo uvádějí opak. Více než čtvrtina lidí se domnívá, že jejich domácnost je spíše chudá (28 %), 7 % respondentů ji označuje za velmi chudou. Na druhé straně jako spíše bohatou vidí svou domácnost pouze 5 % dotázaných a podíl občanů označujících ji za velmi bohatou nedosahuje ani 1 %. Jak je vidět v grafu 3, od dubna 2009 se o šest procentních bodů zvýšil podíl lidí považujících svoji domácnost za spíše či velmi chudou.

**Graf 3: Subjektivní pocit chudoby<sup>3</sup> – časové srovnání (%)**



Analýza druhého stupně podle vybraných sociodemografických statistik ukázala, že jako chudou vidí svou domácnost častěji dotázaní se základním nebo středoškolským vzděláním bez maturity, lidé ve věku nad 60 let, nepracující důchodci, nezaměstnaní, nekvalifikovaní dělníci, stoupenci KSČM nebo nevolíči, lidé deklarující špatnou životní úroveň své domácnosti a samozřejmě i osoby, které podle svých vyjádření obtížně hospodaří s příjmy. Opačný pohled na situaci svých domácností mají spíše OSVČ, vysoce kvalifikovaní odborní nebo vedoucí pracovníci, maturanti a vysokoškoláci, volíči ODS nebo TOP 09 a lidé označující svou životní úroveň za dobrou.

<sup>3</sup> Znění otázky: „Máte pocit, že je Vaše domácnost bohatá, nebo chudá?“ Možnosti odpovědí: „velmi bohatá“, „spíše bohatá“, „ani bohatá, ani chudá“, „spíše chudá“, „velmi chudá“, „neví“.

Na závěr byla respondentům také položena otázka<sup>4</sup> zjišťující konkrétněji to, na co postačuje příjem domácnosti (viz tabulku 1).

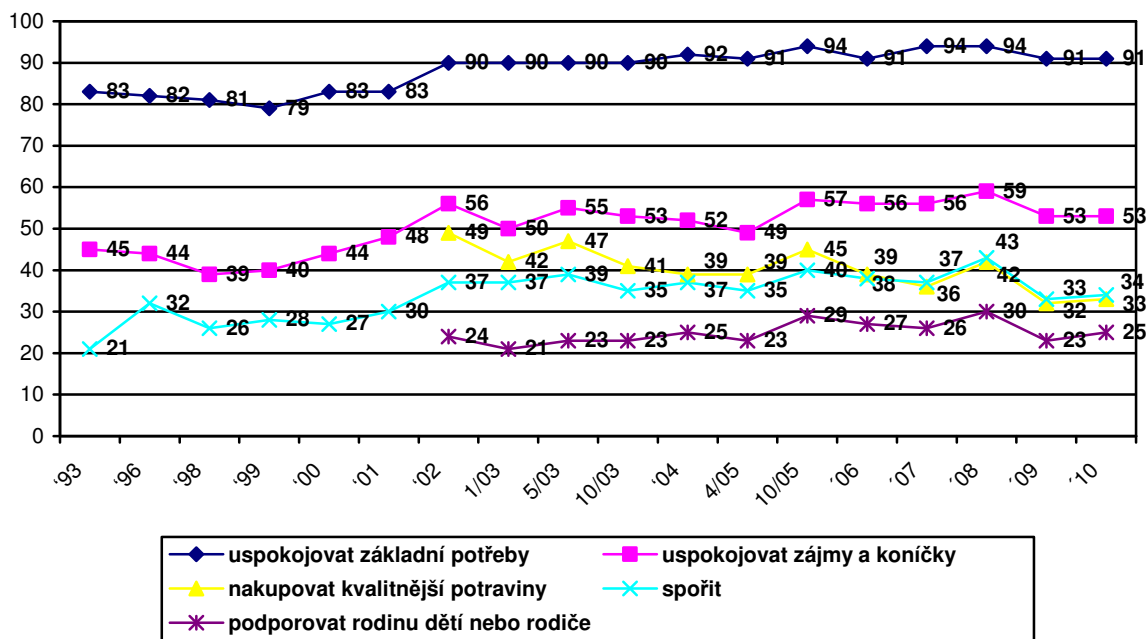
**Tabulka 1: Příjem domácnosti dostačuje na... (v %)**

v %	rozhodně ano	spíše ano	spíše ne	rozhodně ne	+/-
základní potřeby	47	44	7	2	91/9
zájmy a koníčky	17	36	27	16	53/43
spořit	10	24	30	32	34/62
podporovat děti a rodiče	7	18	25	31	25/56
nakupovat zdravější potraviny	8	25	28	31	33/59

Pozn. Dopočet do 100 % v řádcích tvoří odpovědi „neví“ a „netýká se“.

Z výsledků je patrné, že příjem velké většiny domácností (91 %) umožňuje uspokojovat základní potřeby (jídlo, oblečení, běžné potřeby). Problém s financováním i jenom základních potřeb má asi 9 % dotázaných. Příjem domácností pak už méně stačí na financování koníčků a zájmů členů domácnosti (pouze 53 %). Příjem většiny domácností však už spíše či rozhodně neumožňuje spořit, podporovat děti a rodiče a nakupovat kvalitnější či zdravější potraviny.

**Graf 4: Příjem umožňuje... (časové srovnání podílů pozitivních odpovědí v %)**



V grafu 4 jsou zachyceny výsledky všech předchozích výzkumů od roku 1993. V porovnání s minulým šetřením z října 2009 nedošlo k žádnému

<sup>4</sup> Znění otázky: „Umožňuje celkový příjem Vaší domácnosti - a) uspokojovat základní životní potřeby domácnosti - jídlo, oblečení a běžné potřeby pro domácnost, b) uspokojovat zájmy a koníčky členů vaší domácnosti, c) spořit, d) podporovat rodinu Vašich dětí nebo Vaše rodiče, e) nakupovat zdravější nebo kvalitnější potraviny.“

statisticky významnému posunu, avšak oproti roku 2008 je situace hodnocena hůře ve všech položkách, byť v případě základních potřeb se změna pohybuje na hranici statistické chyby. V delším časovém horizontu lze říci, že i navzdory současné ekonomické krizi je situace u srovnatelných položek stále poněkud lepší, než jakou zaznamenávaly výzkumy v průběhu 90. let minulého století.