

## Hodnocení některých sociálních podmínek – říjen 2010

### Technické parametry

<i>Výzkum:</i>	<i>Naše společnost 2010, v10-10</i>
<i>Realizátor:</i>	<i>Centrum pro výzkum veřejného mínění, Sociologický ústav AV ČR, v.v.i.</i>
<i>Projekt:</i>	<i>Naše společnost – projekt kontinuálního výzkumu veřejného mínění CVVM SOÚ AV ČR, v.v.i.</i>
<i>Termín terénního šetření:</i>	<i>4. – 11. 10. 2010</i>
<i>Výběr respondentů:</i>	<i>Kvótní výběr</i>
<i>Kvóty:</i>	<i>Region (Oblasti NUTS 2), velikost místa bydliště, pohlaví, věk, vzdělání</i>
<i>Zdroj dat pro kvótní výběr:</i>	<i>Český statistický úřad</i>
<i>Reprezentativita:</i>	<i>Obyvatelstvo ČR ve věku od 15 let</i>
<i>Počet dotázaných:</i>	<i>1072</i>
<i>Metoda sběru dat:</i>	<i>Osobní rozhovor tazatele s respondentem</i>
<i>Výzkumný nástroj:</i>	<i>Standardizovaný dotazník</i>
<i>Otázky:</i>	<i>EU.16</i>
<i>Zveřejněno dne:</i>	<i>12. listopadu 2010</i>
<i>Zpracoval:</i>	<i>Jan Červenka</i>

Součástí říjnového šetření CVVM byla otázka sledující hodnocení některých sociálních podmínek v České republice.<sup>1</sup>

### **Tabulka 1: Hodnocení situace v ČR, pokud jde o... (%)**

	velmi dobrá	poměrně dobrá	poměrně špatná	velmi špatná	neví
možnost přístupu ke vzdělání	20	54	15	4	7
přístup ke zdravotní péči	10	50	28	10	2
možnost získání bytu	4	20	37	33	6
možnost pracovat, být zaměstnán	2	19	45	32	2
životní podmínky zdravotně postižených	2	18	37	27	16
finanční možnosti k založení rodiny, možnost mít děti	2	15	47	32	4
zabezpečení ve stáří	1	10	39	44	6

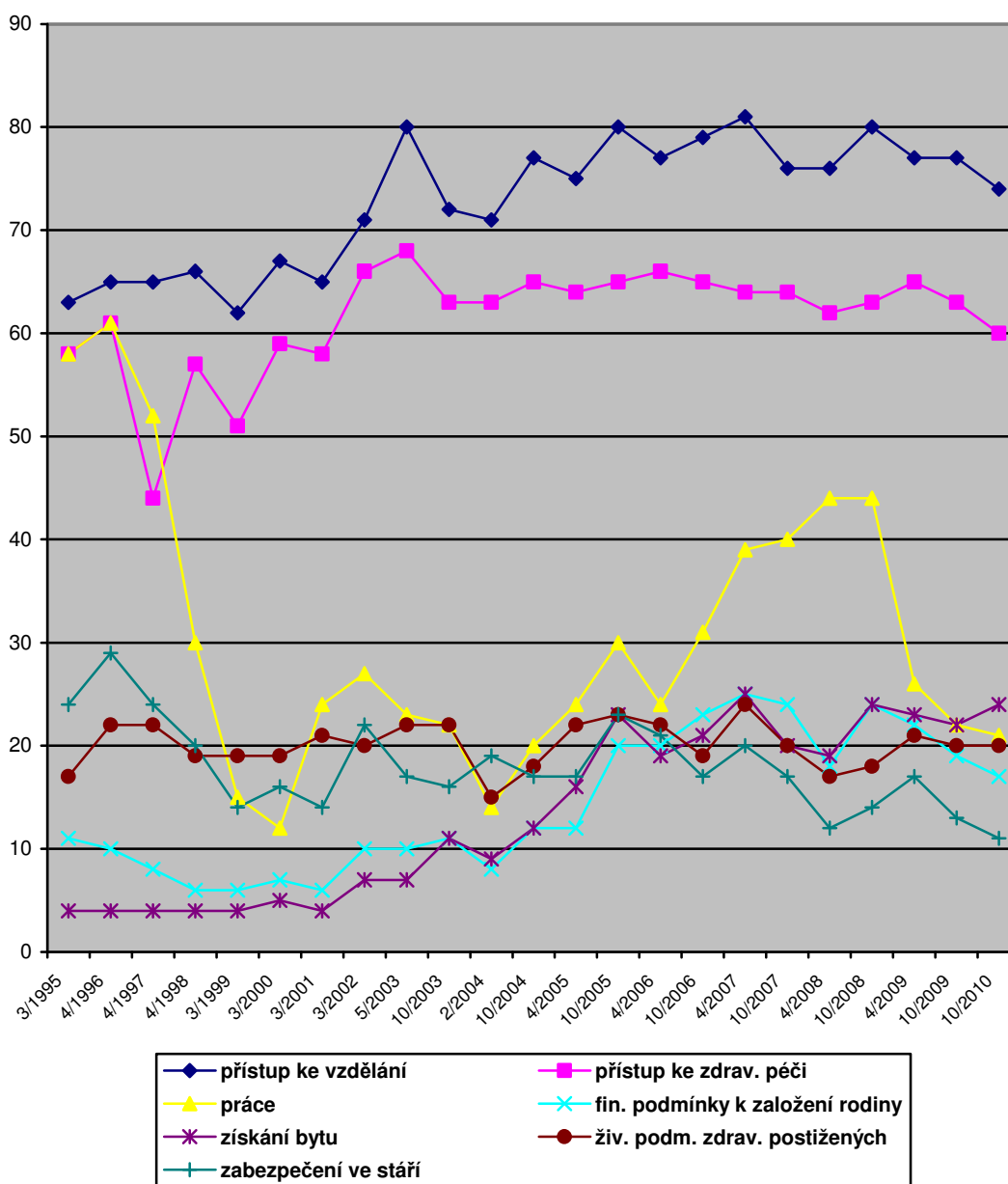
Pozn.: Procenta v řádku.

Ze všech zkoumaných podmínek občané hodnotí převážně příznivě pouze stávající možnosti přístupu ke vzdělání (74 % pozitivně, 19 % kriticky) a přístup

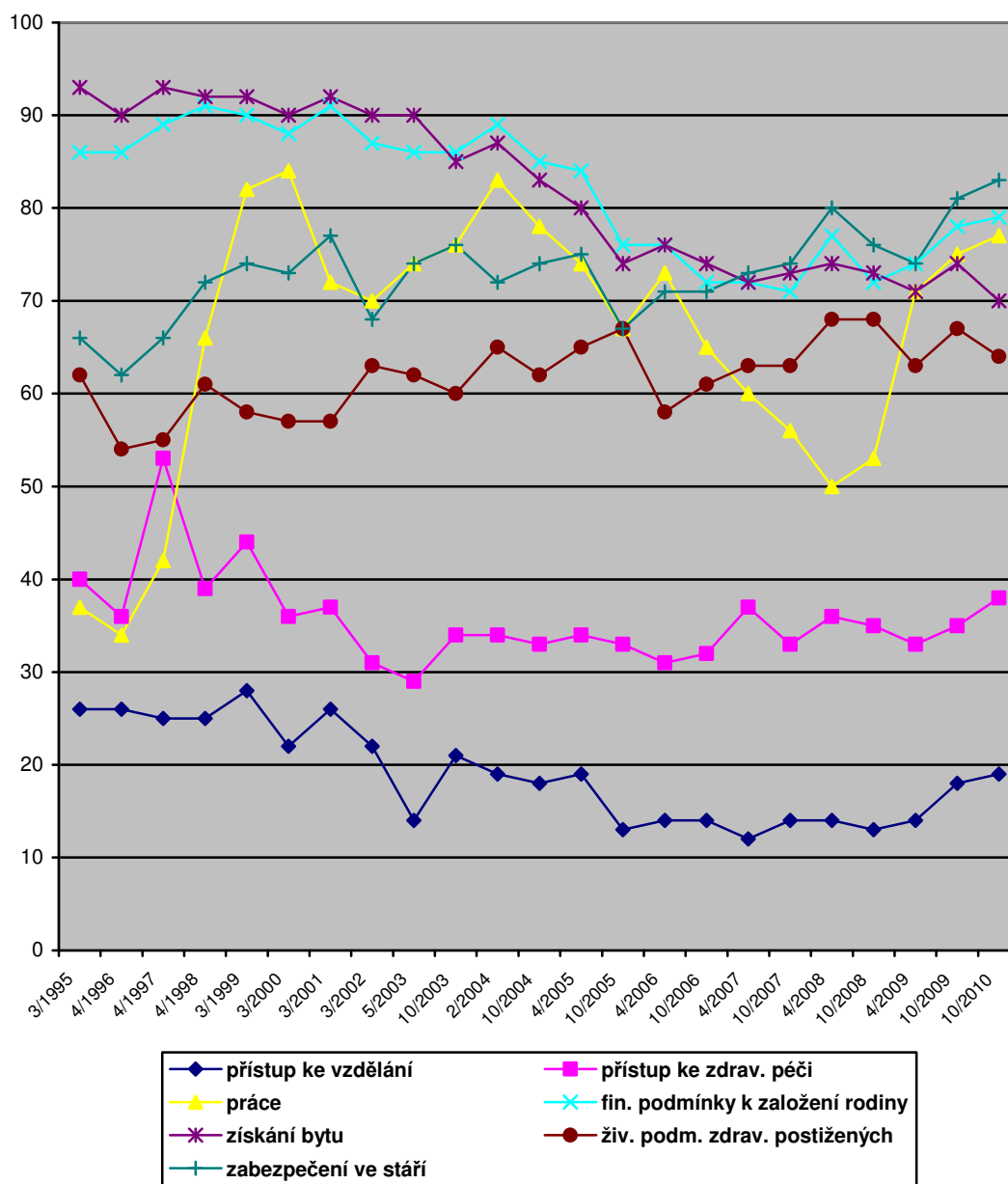
<sup>1</sup> Znění otázky: „Jak hodnotíte situaci v České republice, pokud jde o následující oblasti? a) Možnost získání bytu, b) finanční možnosti k založení rodiny, možnosti mít děti, c) zabezpečení ve stáří, d) podmínky života zdravotně postižených, e) možnost pracovat, být zaměstnán, f) přístup ke zdravotní péči, g) možnost přístupu ke vzdělání.“ Dotázaní si mohli v hodnocení jednotlivých položek vybrat z možností škály odpovědí: „velmi dobrá; dobrá; špatná; velmi špatná“.

ke zdravotní péči (60 % / 38 %). U všech ostatních položek zcela jednoznačně převažují kritické hlasy, přičemž relativně nejhůře občané hodnotí možnosti zabezpečení ve stáří (83 % to vnímá kriticky, 11 % pozitivně). Vedle toho rovněž finanční podmínky pro zakládání rodin (79 % kriticky, 17 % pozitivně) nebo možnosti pracovat či být zaměstnán (77 % kriticky, 21 % pozitivně) jsou hodnoceny negativně více než třemi čtvrtinami dotázaných. O mnoho lépe ovšem nedopadlo ani hodnocení možnosti získání bytu (70 % kriticky, 24 % pozitivně) a značně kriticky jsou hodnoceny také životní podmínky zdravotně postižených s téměř dvěma třetinami kritických ohlasů (64 %) proti pětině (20 %) pozitivních.

Graf 1: Podíly příznivého hodnocení některých sociálních podmínek od r. 1995



Graf 2: Podíly nepříznivého hodnocení některých sociálních podmínek od r. 1995



Jak ukazují údaje zachycené v grafech 1 a 2, oproti poslednímu šetření z října 2009 došlo v hodnocení zkoumaných sociálních podmínek jen k malým změnám vesměs nepřekračujícím hranici statistické významnosti. Jedinou výjimkou v tomto ohledu byl pouze podíl kritického hodnocení u možnosti získání bytu, který se snížil o čtyři procentní body. Oproti roku 2008 ovšem můžeme vidět výrazný propad v hodnocení možnosti „pracovat, být zaměstnán“, což zřetelně odráží stávající ekonomickou krizi, přičemž trend poklesu se v tomto směru v letech 2009 a 2010 pouze výrazně zpomalil, ale prozatím nezastavil. Méně výrazné, avšak nikoli bezvýznamné zhoršení mezi lety 2008 a 2010 nastalo

i v případě hodnocení finančních podmínek k založení rodiny nebo u přístupu ke vzdělání. Hůře než kdykoli v minulosti je pak hodnoceno zabezpečení ve stáří.

Podrobnější analýza ukázala, že ve všech případech se hodnocení zlepšuje spolu se subjektivně vyjadřovanou životní úrovní respondentů, s jejich příjmem a s výjimkou hodnocení podmínek pro zdravotně postižené také s dosaženým vzděláním. Přístup ke zdravotní péči a také podmínky pro zdravotně postižené hodnotí výrazně kritičtěji lidé starší 60 let.