

## **Důvěra ústavním institucím a spokojenost s politickou situací v říjnu 2010**

### Technické parametry

Výzkum:	<i>Naše společnost 2010, v10-10</i>
Realizátor:	<i>Centrum pro výzkum veřejného mínění, Sociologický ústav AV ČR, v.v.i.</i>
Projekt:	<i>Naše společnost – projekt kontinuálního výzkumu veřejného mínění CVVM SOÚ AV ČR, v.v.i.</i>
Termín terénního šetření:	<i>4. 10. – 11. 10. 2010</i>
Výběr respondentů:	<i>Kvótní výběr</i>
Kvóty:	<i>Region (Oblasti NUTS 2), velikost místa bydliště, pohlaví, věk, vzdělání</i>
Zdroj dat pro kvótní výběr:	<i>Český statistický úřad</i>
Reprezentativita:	<i>Obyvatelstvo ČR ve věku od 15 let</i>
Počet dotázaných:	<i>1072</i>
Metoda sběru dat:	<i>Osobní rozhovor tazatele s respondentem</i>
Výzkumný nástroj:	<i>Standardizovaný dotazník</i>
Otázky:	<i>PI.1, PS.1</i>
Zveřejněno dne:	<i>27. října 2010</i>
Zpracoval:	<i>Daniel Kunštát</i>

V šetření CVVM SOÚ AV ČR, v.v.i., byla v říjnu 2010 respondentům položena otázka, zda důvěřují jednotlivým ústavním institucím.<sup>1</sup> Sledování důvěry občanů ústavním institucím je pravidelnou součástí našich šetření, což nám umožňuje mapovat vývoj názorů veřejnosti v dlouhodobém časovém horizontu.

**Tabulka 1:** Důvěra obyvatel ústavním institucím (v %)

<b>DŮVĚRA</b>	VIII/09	IX/09	XI/09	I/10	II/10	III/10	IV/10	V/10	IX/10	<b>X/10</b>
Prezident	59	61	68	68	69	66	74	67	72	<b>64</b>
Vláda	54	57	71	71	73	68	72	64	42	<b>30</b>
Poslanecká sněmovna	22	14	20	21	19	17	23	18	30	<b>21</b>
Senát	23	18	22	22	20	21	24	21	25	<b>21</b>
Krajské zastupitelstvo	43	38	41	40	38	37	44	39	43	<b>39</b>
Obecní zastupitelstvo	59	55	58	59	55	55	61	56	58	<b>54</b>

Poznámka: Hodnoty v tabulce jsou součtem odpovědí „rozhodně důvěřuje“ a „spíše důvěřuje“. Dopočet do 100 % tvoří odpovědi „spíše nedůvěřuje“ a „rozhodně nedůvěřuje“ a odpověď „nevím“.

<sup>1</sup> Otázka: „Řekněte, prosím, důvěřujete prezidentovi republiky, vládě ČR, Poslanecké sněmovně ČR, Senátu ČR, svému krajskému zastupitelstvu, svému obecnímu zastupitelstvu?“

V říjnovém šetření došlo ve srovnání s předešlým měřením v hodnocení všech sledovaných institucí k poklesu důvěry veřejnosti.

Prezidentovi republiky v současnosti důvěřuje 64 % lidí, tedy o 8 procentních bodů méně než v posledním šetření v září 2010.

*Prezidentovi z hlediska sociodemografických diferencí častěji důvěřují oslovení s dobrou životní úrovní a potenciální voliči ODS (méně často pak především sympatizanti KSČM).*

Vládě důvěřovala na počátku října necelá třetina respondentů (30 %), což je o 12 procentních bodů méně než v září.

*Vládě častěji důvěřovali zejména lidé ve věku 30 až 44 let, dotázaní s deklarovanou dobrou životní úrovní, ekonomicky aktivní a vysokoškoláci. Nadprůměrné důvěře se vláda přirozeně těší mezi přívrženci všech koaličních stran (ODS, TOP 09 a VV), naopak u potenciálních voličů levice (KSČM a ČSSD) je její podpora výrazně nižší.*

Důvěru Poslanecké sněmovně i Senátu vyslovila shodně více než pětina dotázaných (21 %). Také důvěryhodnost obou komor parlamentu ČR tak doznala pokles: Poslanecká sněmovna o 9 procentních bodů, Senát 4 procentní body.

*Poslanecké sněmovně i Senátu častěji důvěřují lidé s dobrou životní úrovní, ekonomicky aktivní, dotázaní s vysokoškolským vzděláním a přívrženci ODS, TOP 09 i VV. Vyšší kritičnost byla zaznamenána u lidí s deklarovanou špatnou životní úrovní a mezi sympatizanty KSČM a ČSSD.*

O něco nižší důvěrou v porovnání s minulým výzkumem disponují také lokální reprezentace: krajským zastupitelstvům vyjádřily důvěru asi dvě pětiny respondentů (39 %, tj. - 4 % oproti poslednímu šetření), více než polovina dotázaných (54 %, tj. opět o 4 procentní body méně než v předešlém šetření) důvěřuje svému obecnímu zastupitelstvu.

*Mezi klíčovými sociodemografickými skupinami dotázaných nelze v pohledu na krajská a obecní zastupitelstva nalézt zásadnější diference.*

V rámci šetření byla zjišťována také spokojenost se současnou politickou situací v naší zemi.<sup>2</sup> Výsledky a časové srovnání nabízí tabulka 2 a graf.

**Tabulka 2:** Spokojenost/nespokojenost se současnou politickou situací v ČR (v %)

	VIII/09	IX/09	XI/09	I/10	II/10	III/10	IV/10	V/10	IX/10	X/10
Spokojen	10	5	8	9	9	8	9	7	14	12
Ani spokojen, ani nespokojen	26	21	26	24	24	23	24	23	29	25
Nespokojen	60	69	63	64	63	66	63	66	54	60

Poznámka: Hodnoty v tabulce jsou součtem odpovědí „rozhodně spokojen“ a „spíše spokojen“, respektive „spíše nespokojen“ a „rozhodně nespokojen“. Dopočet do 100 % tvoří odpověď „nevím“.

Spokojenost se současnou politickou situací vyjádřilo 12 % respondentů, tedy přibližně stejně jako v posledním šetření. Ani spokojena, ani nespokojena se cítí čtvrtina obyvatel ČR (25 %). Nespokojenost s politickou situací vyjadřují tři pětiny dotázaných (60 %), což je o 6 procentních bodů více než minulý měsíc. Zbytek respondentů zvolil variantu „nevím“.

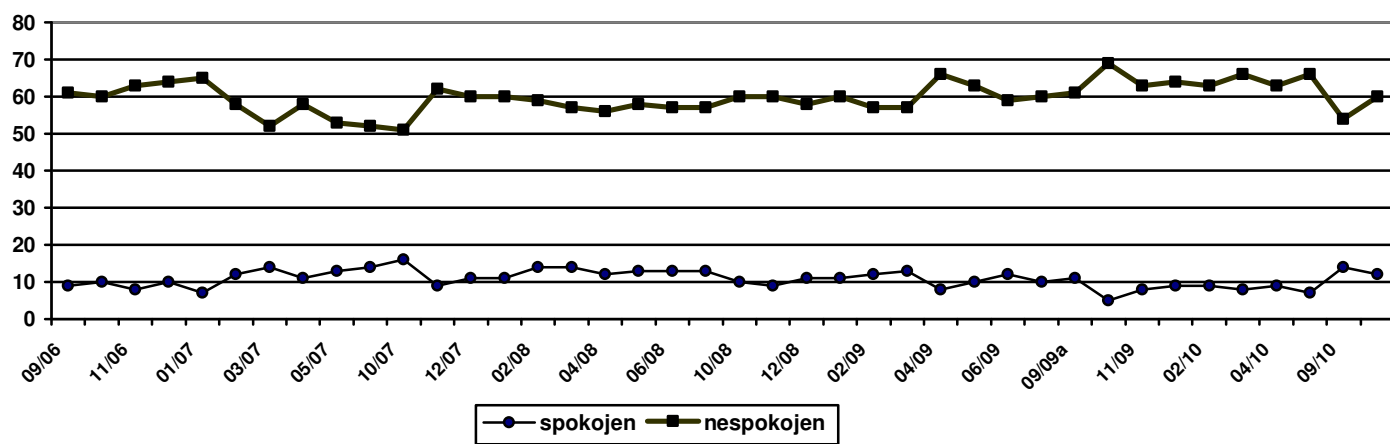
*Spokojenost s politickou situací vyjadřují mírně častěji respondenti, kteří svoji životní úroveň považují za dobrou, ekonomicky aktivní a přívrženci ODS. Mezi nespokojené s politickou situací se častěji řadí sympatizanti KSČM a ČSSD. Větší míra nespokojenosti*

<sup>2</sup> Otázka: „Zamyslíte-li se nad celkovou současnou politickou situací v České republice, řekl byste, že jste s ní velmi spokojen, spíše spokojen, ani spokojen, ani nespokojen, spíše nespokojen, velmi nespokojen?“



panuje rovněž mezi občany považujícími svoji životní úroveň za špatnou, ekonomicky neaktivními a oslovenými staršími 60 let.

**Graf:** Vývoj spokojenosti/nespokojenosti s politickou situací od parlamentních voleb v r. 2006 (v %)



Zdroj: Výzkumy CVVM.