



**Centrum pro výzkum veřejného mínění
Sociologický ústav AV ČR, v.v.i.**
Jilská 1, Praha 1
Tel./fax: 286 840 129
E-mail: daniel.kunstat@soc.cas.cz

Důvěra ústavním institucím a spokojenost s politickou situací v listopadu 2010

Technické parametry

<i>Výzkum:</i>	<i>Naše společnost 2010, v10-11</i>
<i>Realizátor:</i>	<i>Centrum pro výzkum veřejného mínění, Sociologický ústav AV ČR, v.v.i.</i>
<i>Projekt:</i>	<i>Naše společnost – projekt kontinuálního výzkumu veřejného mínění CVVM SOÚ AV ČR, v.v.i.</i>
<i>Termín terénního šetření:</i>	<i>8. 11. – 15. 11. 2010</i>
<i>Výběr respondentů:</i>	<i>Kvótní výběr</i>
<i>Kvóty:</i>	<i>Region (Oblasti NUTS 2), velikost místa bydliště, pohlaví, věk, vzdělání</i>
<i>Zdroj dat pro kvótní výběr:</i>	<i>Český statistický úřad</i>
<i>Reprezentativita:</i>	<i>Obyvatelstvo ČR ve věku od 15 let</i>
<i>Počet dotázaných:</i>	<i>1020</i>
<i>Metoda sběru dat:</i>	<i>Osobní rozhovor tazatele s respondentem</i>
<i>Výzkumný nástroj:</i>	<i>Standardizovaný dotazník</i>
<i>Otázky:</i>	<i>PI.1, PS.1</i>
<i>Zveřejněno dne:</i>	<i>1. prosince 2010</i>
<i>Zpracoval:</i>	<i>Daniel Kunštát</i>

V šetření CVVM SOÚ AV ČR, v.v.i., byla v listopadu 2010 respondentům položena otázka, zda důvěřují jednotlivým ústavním institucím.¹ Sledování důvěry občanů ústavním institucím je pravidelnou součástí našich šetření, což nám umožňuje mapovat vývoj názorů veřejnosti v dlouhodobém časovém horizontu.

Tabulka 1: Důvěra obyvatel ústavním institucím (v %)

DŮVĚRA	IX/09	XI/09	I/10	II/10	III/10	IV/10	V/10	IX/10	X/10	XI/10
Prezident	61	68	68	69	66	74	67	72	64	70
Vláda	57	71	71	73	68	72	64	42	30	33
Poslanecká sněmovna	14	20	21	19	17	23	18	30	21	23
Senát	18	22	22	20	21	24	21	25	21	23
Krajské zastupitelstvo	38	41	40	38	37	44	39	43	39	43
Obecní zastupitelstvo	55	58	59	55	55	61	56	58	54	60

Poznámka: Hodnoty v tabulce jsou součtem odpovědí „rozhodně důvěřuje“ a „spíše důvěřuje“. Dopočet do 100 % tvoří odpovědi „spíše nedůvěřuje“ a „rozhodně nedůvěřuje“ a odpověď „nevím“.

¹ Otázka: „Řekněte, prosím, důvěřujete prezidentovi republiky, vládě ČR, Poslanecké sněmovně ČR, Senátu ČR, svému krajskému zastupitelstvu, svému obecnímu zastupitelstvu?“

V listopadovém šetření došlo ve srovnání s předešlým měřením v hodnocení některých sledovaných institucí k mírným posunům.

Prezidentovi republiky v současnosti důvěřuje 70 % lidí, tedy o 6 procentních bodů více než v posledním šetření v říjnu 2010.

Prezidentovi z hlediska sociodemografických diferencí častěji důvěřují oslovení s dobrou životní úrovní a potenciální voliči ODS (méně často pak především sympatizanti KSČM).

Vládě důvěřovala na počátku listopadu třetina respondentů (33 %), což je zhruba stejně, jako v minulém měsíci.

Vládě častěji důvěřovali zejména lidé ve věku 30 až 44 let, dotázaní s deklarovanou dobrou životní úrovní, ekonomicky aktivní a vysokoškoláci. Nadprůměrné důvěře se vláda přirozeně těší mezi přívrženci koaličních stran (zejména ODS a TOP 09), naopak u potenciálních voličů levice (KSČM a ČSSD) je její podpora výrazně nižší.

Důvěru Poslanecké sněmovně i Senátu Parlamentu ČR vyslovila shodně téměř čtvrtina dotázaných (23 %). Také důvěryhodnost obou parlamentních komor oproti minulému šetření nedoznala změn.

Poslanecké sněmovně i Senátu častěji důvěřují lidé s dobrou životní úrovní, ekonomicky aktivní, dotázaní s vysokoškolským vzděláním a přívrženci ODS a TOP 09. Vyšší kritičnost byla zaznamenána u lidí s deklarovanou špatnou životní úrovní a mezi sympatizanty KSČM a ČSSD.

O něco vyšší důvěrou disponují lokální reprezentace: krajským zastupitelstvům vyjádřily důvěru více než dvě pětiny respondentů (43 %, tj. + 4 % oproti poslednímu výzkumu), tři pětiny dotázaných (60 %, tj. o 6 procentních bodů více než v předešlém šetření) důvěřují svému obecnímu zastupitelstvu.

Mezi klíčovými sociodemografickými skupinami dotázaných nelze v pohledu na krajská a obecní zastupitelstva nalézt zásadnější diference.

V rámci šetření byla zjišťována také spokojenost se současnou politickou situací v naší zemi.² Výsledky a časové srovnání nabízí tabulka 2 a graf.

Tabulka 2: Spokojenost/nespokojenost se současnou politickou situací v ČR (v %)

	IX/09	XI/09	I/10	II/10	III/10	IV/10	V/10	IX/10	X/10	XI/10
Spokojen	5	8	9	9	8	9	7	14	12	12
Ani spokojen, ani nespokojen	21	26	24	24	23	24	23	29	25	28
Nespokojen	69	63	64	63	66	63	66	54	60	56

Poznámka: Hodnoty v tabulce jsou součtem odpovědí „rozhodně spokojen“ a „spíše spokojen“, respektive „spíše nespokojen“ a „rozhodně nespokojen“. Dopočet do 100 % tvoří odpověď „nevím“.

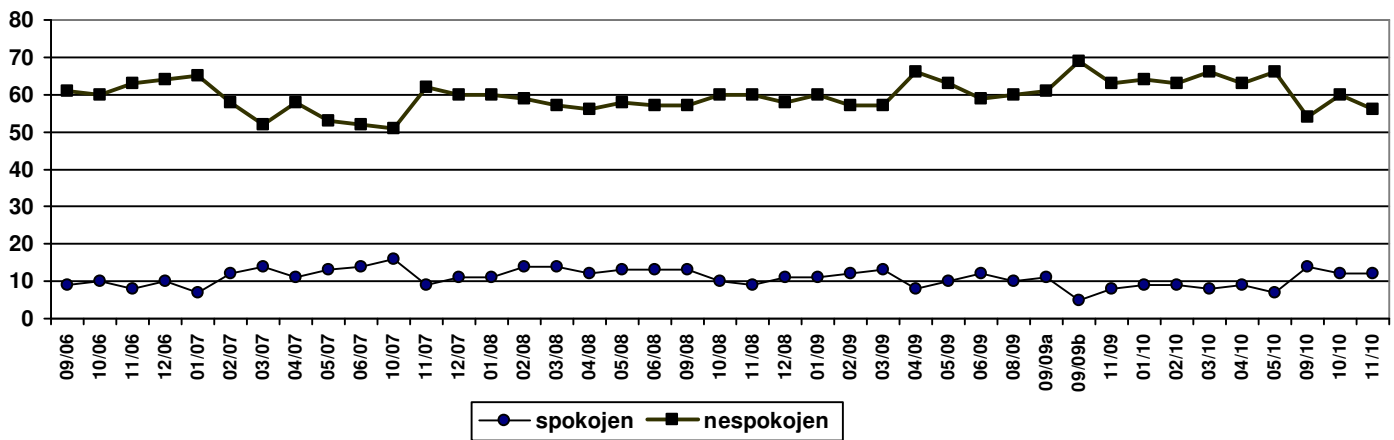
Spokojenost se současnou politickou situací vyjádřilo 12 % respondentů, tedy stejně jako v posledním šetření. Ani spokojena, ani nespokojena se cítí být více než čtvrtina obyvatel ČR (28 %). Nespokojenost s politickou situací vyjadřuje více než polovina dotázaných (56 %), což je o 4 procentní body méně než minulý měsíc. Zbytek respondentů zvolil variantu „nevím“.

Spokojenost s politickou situací vyjadřují mírně častěji respondenti, kteří svoji životní úroveň považují za dobrou, ekonomicky aktivní a přívrženci ODS a TOP 09. Mezi nespokojené s politickou situací se častěji řadí sympatizanti KSČM a ČSSD. Větší míra

² Otázka: „Zamyslíte-li se nad celkovou současnou politickou situací v České republice, řekl byste, že jste s ní velmi spokojen, spíše spokojen, ani spokojen, ani nespokojen, spíše nespokojen, velmi nespokojen?“

nespokojenosti panuje rovněž mezi občany považujícími svoji životní úroveň za špatnou, ekonomicky neaktivními a oslovenými staršími 60 let.

Graf: Vývoj spokojenosti/nespokojenosti s politickou situací od parlamentních voleb v r. 2006 (v %)



Zdroj: Výzkumy CVVM.