

**Centrum pro výzkum veřejného mínění
Sociologický ústav AV ČR, v.v.i.**

Jilská 1, Praha 1

Tel./fax: 286 840 129

E-mail: jan.cervenka@soc.cas.cz

Občané o ekonomické situaci svých domácností – říjen 2011Technické parametry

<i>Výzkum:</i>	<i>Naše společnost 2011, v11-10</i>
<i>Realizátor:</i>	<i>CVVM, Sociologický ústav AV ČR, v.v.i.</i>
<i>Projekt:</i>	<i>Naše společnost – projekt kontinuálního výzkumu veřejného mínění CVVM SOÚ AV ČR, v.v.i.</i>
<i>Termín terénního šetření:</i>	<i>3. – 10. 10. 2011</i>
<i>Výběr respondentů:</i>	<i>Kvótní výběr</i>
<i>Kvóty:</i>	<i>Region (Oblasti NUTS 2), velikost místa bydliště, pohlaví, věk, vzdělání</i>
<i>Zdroj dat pro kvótní výběr:</i>	<i>Český statistický úřad</i>
<i>Reprezentativita:</i>	<i>Obyvatelstvo ČR ve věku od 15 let</i>
<i>Počet dotázaných:</i>	<i>1052</i>
<i>Metoda sběru dat:</i>	<i>Osobní rozhovor tazatele s respondentem</i>
<i>Výzkumný nástroj:</i>	<i>Standardizovaný dotazník</i>
<i>Otázky:</i>	<i>EU.4, EU.5, EU.6, EU.23</i>
<i>Zveřejněno dne:</i>	<i>14. listopadu 2011</i>
<i>Zpracoval:</i>	<i>Jan Červenka</i>

V rámci svého říjnového šetření CVVM zkoumalo, jak lidé vnímají současnou ekonomickou situaci svých domácností. Dotázaní se vyjadřovali k tomu, zda je pro ně obtížné vyjít s příjmy a zda svoji domácnost považují za bohatou či naopak chudou. Dále se šetření podrobněji věnovalo tomu, na které potřeby mají ve svém rozpočtu dostatek peněz a na které nikoli.

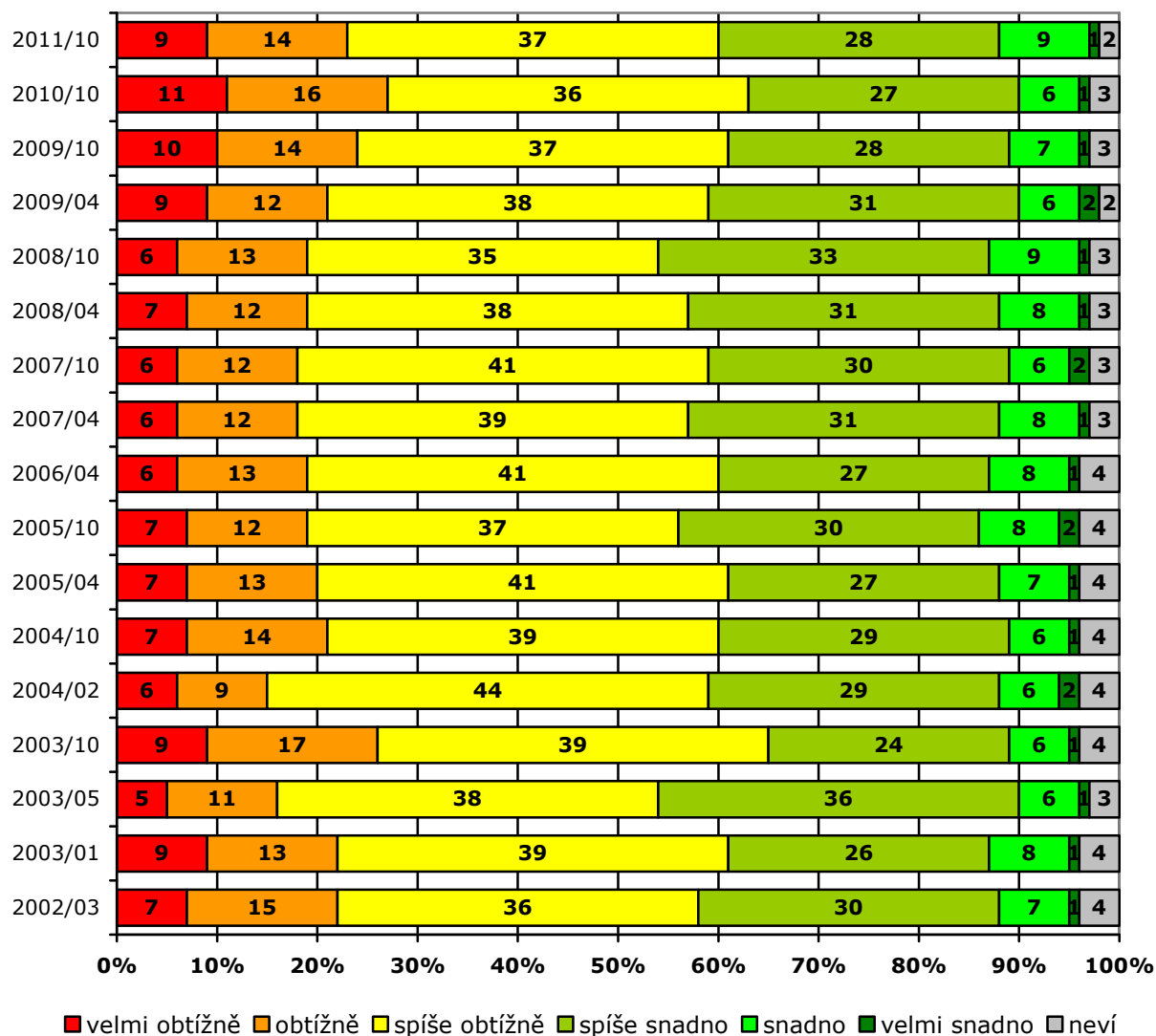
Podle aktuálních výsledků (viz graf 1) je pro tři pětiny (60 %) českých občanů a jejich domácností složité vyjít se současnou výší příjmů. Konkrétně pro 37 % z nich je to „spíše obtížné“, pro 14 % „obtížné“ a pro 9 % dokonce „velmi obtížné“. Na druhé straně necelým dvěma pětinám (38 %) nedělá hospodaření s příjmy podle vlastního vyjádření větší problém – pro 28 % osob je to „spíše snadné“, pro dalších 9 % „snadné“ a pro 1 % „velmi snadné“. Odpověď „nevím“ uvedla 2 % dotázaných. Oproti minulému šetření z října 2010 se situace nepatrně zlepšila, když podíl lidí prohlašujících hospodaření s příjmy za více či méně „snadné“ vzrostl o čtyři procentní body.

Problémy s hospodařením s příjmy deklarují častěji lidé se středním vzděláním bez maturity, nezaměstnaní, lidé pracující v nekvalifikovaných dělnických profesích, potenciální voliči KSČM, případně ti, kteří by k volbám nešli, a dotázaní označující svou životní úroveň za špatnou nebo za „ani dobrou, ani špatnou“. Naopak bez potíží hospodaří se svými příjmy především podnikatelé a



osoby samostatně výdělečně činné, vysoce kvalifikovaní odborní nebo vedoucí pracovníci, vysokoškoláci, voliči ODS či TOP 09 a osoby hovořící o své životní úrovni jako o dobré.

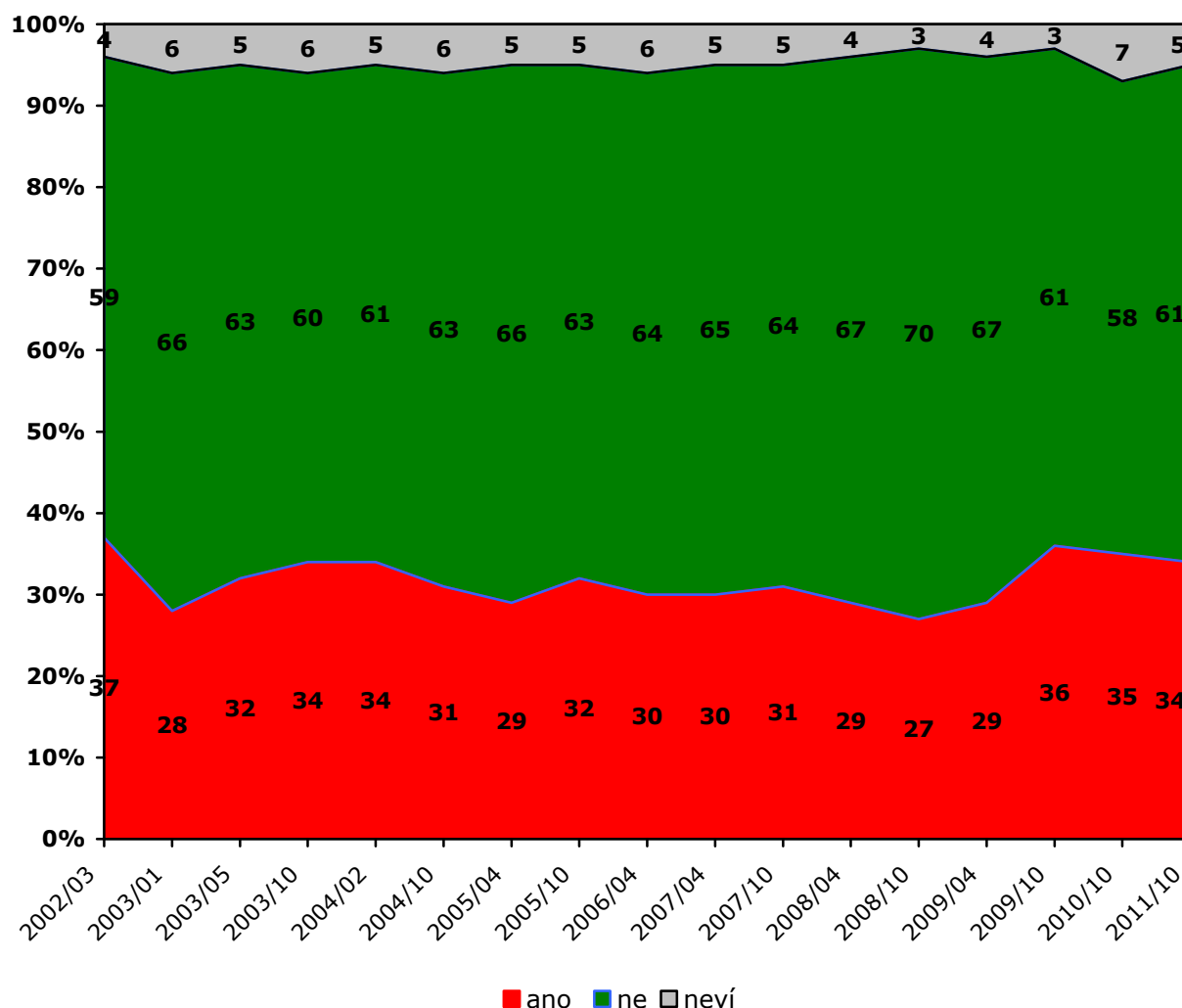
Graf 1: Jak domácnost vychází se svými příjmy¹ – časové srovnání (%)



Jak ukazují údaje zachycené v grafu 2, ve velmi obtížné finanční situaci se v průběhu minulého roku podle získaných vyjádření ocitla o málo více než třetina českých občanů (34 %). Naopak přibližně tři pětiny (61 %) tuto zkušenost nemají a 5 % lidí se nedokázalo vyjádřit. Výsledky aktuálního šetření ve srovnání s předešlým výzkumem v tomto ohledu nepřinesly žádné statisticky významné změny.

¹ Znění otázky: „Jak Vaše domácnost vychází s příjmem, který v současné době má?“ Možnosti odpovědí: „velmi obtížně“, „obtížně“, „spíše obtížně“, „spíše snadno“, „snadno“, „velmi snadno“, „neví“.

Graf 2: Velmi obtížná finanční situace v průběhu minulého roku² - časové srovnání (%)



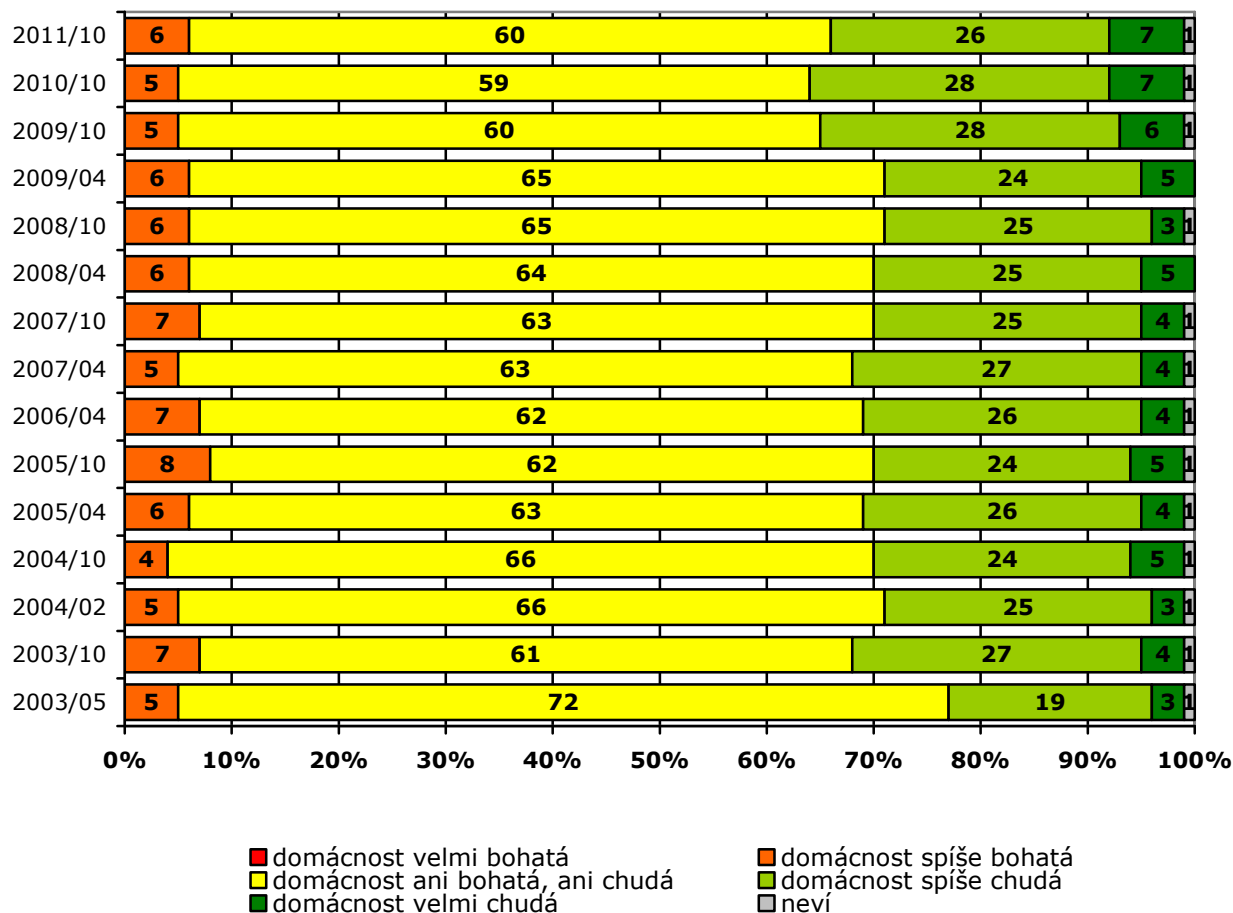
Z hlediska třídění druhého stupně vyplynulo, že s tíživou finanční situací se podle obdržených odpovědí potýkali častěji dotázaní se středoškolským vzděláním bez maturity, nezaměstnaní, lidé pracující v dělnických profesích a ti, kteří by nevolili žádnou stranu. Velice často tuto odpověď, že se v uplynulém roce dostali do velmi obtížné finanční situace, uváděli respondenti, kteří životní úroveň svojí domácnosti hodnotí jako špatnou. Opačnou situaci šetření zaregistrovalo mezi absolventy vysokých škol, dotázanými s dobrou životní úrovní, studenty, podnikateli a živnostníky, vysoce kvalifikovanými odbornými nebo vedoucími pracovníky a nižšími odbornými pracovníky.

Odpovědi na další otázku ukázaly, že třipětinová většina (60 %) českých občanů považuje svoji domácnost za „ani bohatou, ani chudou“. Podíl osob, který se vyjadřuje o svých domácnostech jako chudých, pak převládá nad těmi, kdo uvádějí opak. Více než čtvrtina lidí se domnívá, že jejich domácnost je spíše chudá (26 %), 7 % respondentů ji označuje za velmi chudou. Na druhé straně jako spíše bohatou vidí svou domácnost pouze 6 % dotázaných a podíl občanů označujících ji za velmi bohatou nedosahuje ani 1 %. Jak je vidět v grafu 3, za poslední rok se hodnocení situace domácnosti z hlediska subjektivně pocítované

² Znění otázky: „Ocitla se Vaše domácnost někdy v průběhu minulého roku ve velmi obtížné finanční situaci?“ Možnosti odpovědí: „ano“, „ne“, „neví“.

chudoby významně neposunula a stále zůstává o něco horší, než jakou zpravidla zaznamenávaly výzkumy v období od roku 2004 do dubna 2009.

Graf 3: Subjektivní pocit chudoby³ – časové srovnání (%)



Analýza druhého stupně podle vybraných sociodemografických statistik ukázala, že jako chudou vidí svou domácnost častěji dotázaní se základním nebo středoškolským vzděláním bez maturity, nepracující důchodci, nezaměstnaní, nekvalifikovaní dělníci, stoupenci KSČM nebo nevolíči, lidé deklarující špatnou životní úroveň své domácnosti a samozřejmě i osoby, které podle svých vyjádření obtížně hospodaří s příjmy. Opačný pohled na situaci svých domácností mají spíše mladí lidé ve věku 15 až 19 let, studenti, podnikatelé a ostatní samostatně činní, vysoce kvalifikovaní odborní nebo vedoucí pracovníci, maturanti a vysokoškoláci, volíči ODS nebo TOP 09, lidé označující svou životní úroveň za dobrou, popřípadě ti, kdo snadno vycházejí se svým příjmem.

Na závěr byla respondentům také položena otázka⁴ zjišťující konkrétněji to, na co postačuje příjem domácnosti (viz tabulku 1).

³ Znění otázky: „Máte pocit, že je Vaše domácnost bohatá, nebo chudá?“ Možnosti odpovědí: „velmi bohatá“, „spíše bohatá“, „ani bohatá, ani chudá“, „spíše chudá“, „velmi chudá“, „neví“.

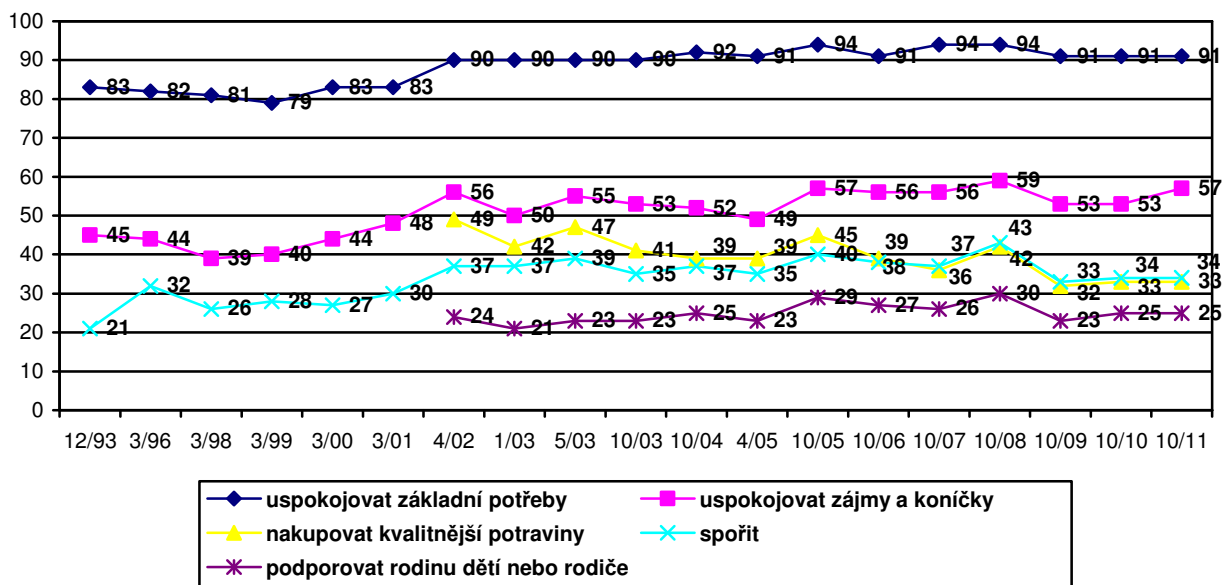
⁴ Znění otázky: „Umožňuje celkový příjem Vaší domácnosti - a) uspokojovat základní životní potřeby domácnosti - jídlo, oblečení a běžné potřeby pro domácnost, b) uspokojovat zájmy a koníčky členů vaší domácnosti, c) spořit, d) podporovat rodinu Vašich dětí nebo Vaše rodiče, e) nakupovat zdravější nebo kvalitnější potraviny.“

Tabulka 1: Příjem domácnosti dostačuje na... (v %)

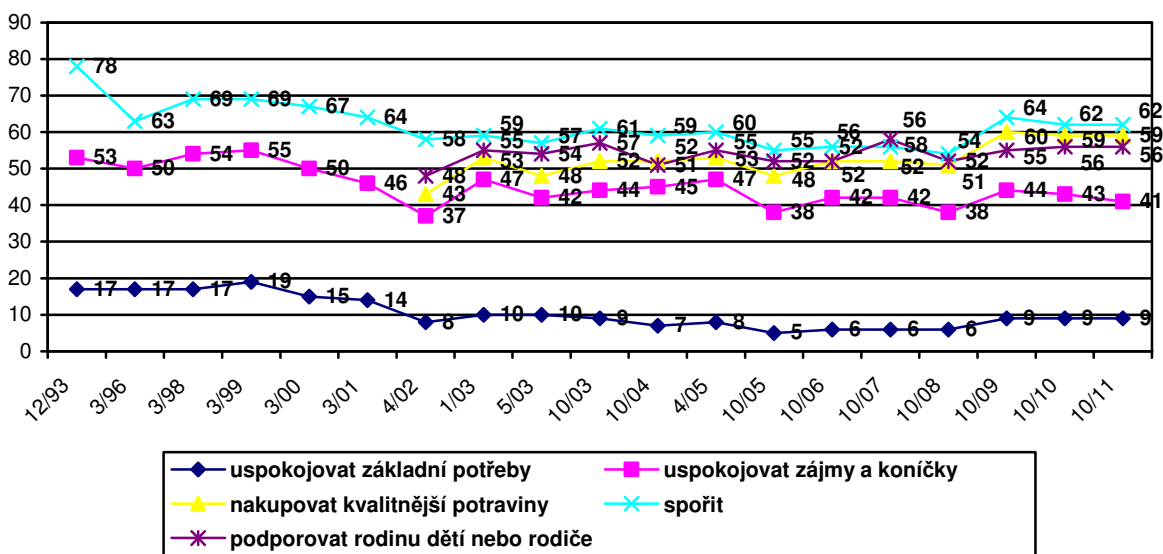
v %	rozhodně ano	spíše ano	spíše ne	rozhodně ne	+/-
základní potřeby	46	45	7	2	91/9
zájmy a koníčky	16	41	26	15	57/41
spořit	9	25	31	31	34/62
podporovat děti a rodiče	5	20	27	29	25/56
nakupovat zdravější potraviny	8	25	31	28	33/59

Pozn. Dopočet do 100 % v řádcích tvoří odpovědi „neví“ a „netýká se“.

Graf 4a: Příjem umožňuje... (časové srovnání podílů pozitivních odp. v %)



Graf 4b: Příjem neumožňuje... (časové srovnání podílů negativních odp. v %)



Z výsledků plyne, že příjem velké většiny domácností (91 %) umožňuje uspokojovat základní potřeby (jídlo, oblečení, běžné potřeby). Problém s financováním i jenom základních potřeb má asi 9 % dotázaných. Příjem domácností už méně stačí na financování koníčků a zájmů jejich členů, i když i zde podíl těch, kde v tomto ohledu není pocítován nedostatek, převažuje (57 % ano, 41 % ne). Příjem domácností však už ve většině případů spíše či rozhodně neumožňuje spořit (34 % ano, 62 % ne), podporovat děti či rodiče (25 % ano, 56 % ne) nebo nakupovat kvalitnější či zdravější potraviny (33 % ano, 59 % ne).

V grafech 4a a 4b jsou zachyceny výsledky všech předchozích výzkumů od roku 1993. V porovnání s minulým šetřením z října 2010 došlo k jedinému statisticky významnému posunu, a to v případě podílu pozitivních odpovědí u položky týkající se uspokojování koníčků a zájmů členů domácnosti, který se zvýšil o čtyři procentní body.