

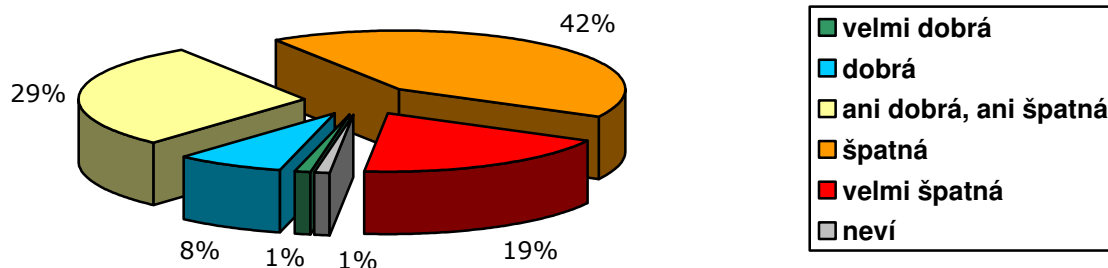
## Občané o hospodářské situaci ČR a o životní úrovni svých domácností – říjen 2011

### Technické parametry

Výzkum:	<i>Naše společnost 2011, v11-10</i>
Realizátor:	<i>CVVM, Sociologický ústav AV ČR, v.v.i.</i>
Projekt:	<i>Naše společnost – projekt kontinuálního výzkumu veřejného mínění CVVM SOÚ AV ČR, v.v.i.</i>
Termín terénního šetření:	<i>3. – 10. 10. 2011</i>
Výběr respondentů:	<i>Kvótní výběr</i>
Kvóty:	<i>Region (Oblasti NUTS 2), velikost místa bydliště, pohlaví, věk, vzdělání</i>
Zdroj dat pro kvótní výběr:	<i>Český statistický úřad</i>
Reprezentativita:	<i>Obyvatelstvo ČR ve věku od 15 let</i>
Počet dotázaných:	<i>1052</i>
Metoda sběru dat:	<i>Osobní rozhovor tazatele s respondentem</i>
Výzkumný nástroj:	<i>Standardizovaný dotazník</i>
Otázky:	<i>EV.10, IDE.1</i>
Zveřejněno dne:	<i>9. listopadu 2011</i>
Zpracoval:	<i>Jan Červenka</i>

V rámci říjnového šetření Centrum pro výzkum veřejného mínění SOÚ AV ČR, v.v.i., položilo všem respondentům dvě otázky týkající se hodnocení současné ekonomické situace v České republice a hodnocení životní úrovně jejich domácností.

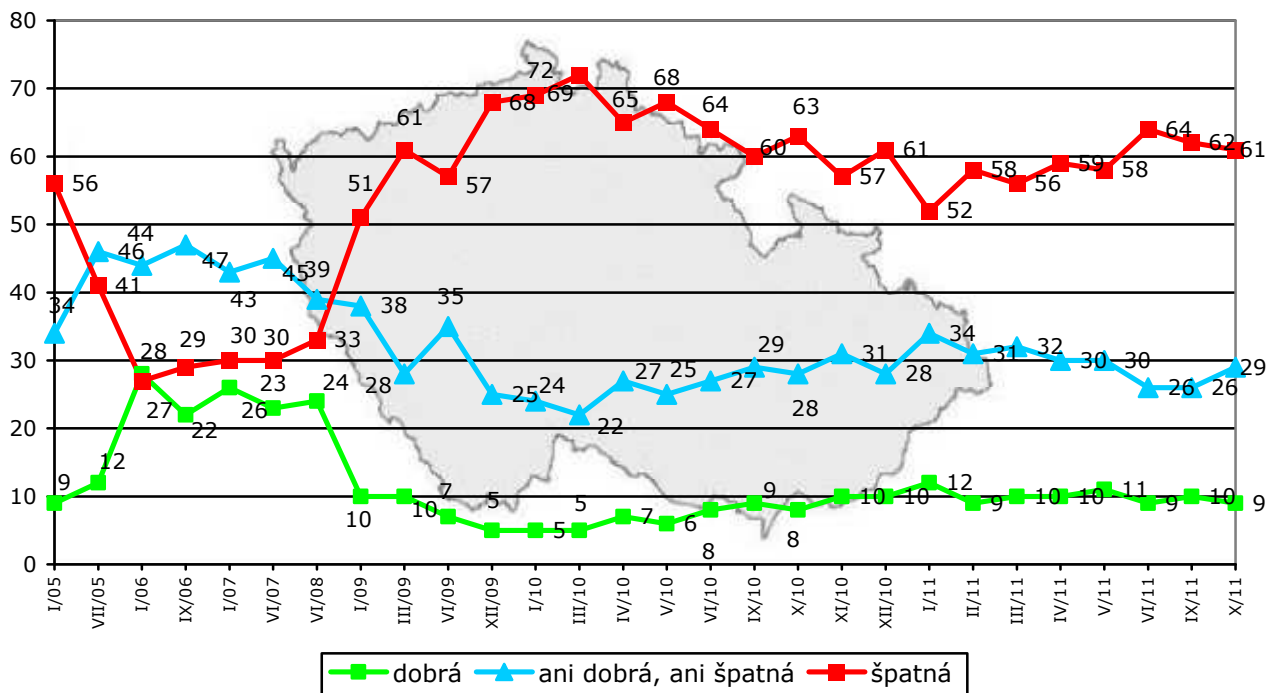
Graf 1: Hodnocení současné ekonomické situace v ČR (%)<sup>1</sup>



<sup>1</sup> Znění otázky: „Jak byste hodnotil současnou ekonomickou situaci v naší zemi? Je podle Vás velmi dobrá, dobrá, ani dobrá ani špatná, špatná, velmi špatná.“

Z výsledku šetření vyplynulo (viz graf 1), že více než třipětinová většina (61 %) české veřejnosti hodnotí současnou ekonomickou situaci v zemi negativně, v tom 19 % ji označilo za „velmi špatnou“ a 42 % za „špatnou“. Naopak příznivé hodnocení současné ekonomické situace se vyskytlo u necelé desetiny (9 %) dotázaných, kteří ji vesměs charakterizovali jako „dobrou“ (8 %), zatímco odpověď „velmi dobrá“ se vyskytovala jen sporadicky (1 %). Asi tři desetiny (29 %) občanů považuje současnou ekonomickou situaci v ČR za „ani dobrou, ani špatnou“. Zbývající 1 % oslovených se k tomuto dotazu nedokázalo konkrétně vyjádřit a zvolilo odpověď „nevím“.

Graf 2: Hodnocení současné ekonomické situace v ČR (%)



Pozn.: Dopočet do 100 % tvoří odpovědi „nevím“, kategorie „dobrá“ zahrnuje součet podílů „velmi dobrá“ a „dobrá“, kategorie „špatná“ je součtem podílů „špatná“ a „velmi špatná“.

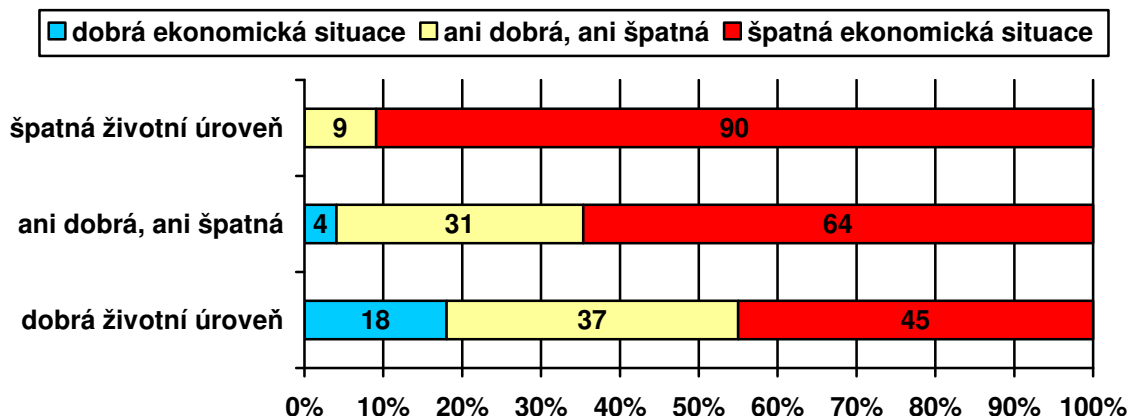
Z časového srovnání, které nabízí graf 2, vyplývá, že oproti předchozímu šetření ze září 2011 nedošlo k žádné statisticky významné změně v hodnocení současné ekonomické situace. Aktuální hodnocení je tak poněkud horší, než jaké naše výzkumy zaznamenávaly zejména v prvním čtvrtletí letošního roku, i když oproti prvnímu pololetí 2010, kdy kritické mínění o ekonomické situaci v souvislosti s probíhající krizí dosahovalo vrcholu, je naopak stále ještě méně nepříznivé. Zároveň současné hodnocení zůstává výrazně horší v porovnání s obdobím let 2005 až 2008.

Podrobnější analýza ukázala, že optimismus v hodnocení současné ekonomické situace zřetelně narůstá s deklarovanou životní úrovní (viz graf 3). Poněkud optimističtěji se o situaci vyjadřují mladí lidé ve věku 15 až 19 let, absolventi vysokých škol, studenti, podnikatelé se zaměstnanci a z hlediska



politické orientace ti, kdo se hlásí k pravici, především pak stoupcem ODS a TOP 09. Naopak relativně pesimističtějšími jsou vyučení bez maturity, respondenti hlásící se k levici, voliči ČSSD a KSČM, případně lidé, kteří by rozhodně nešli k volbám a kteří nepreferují žádnou stranu.

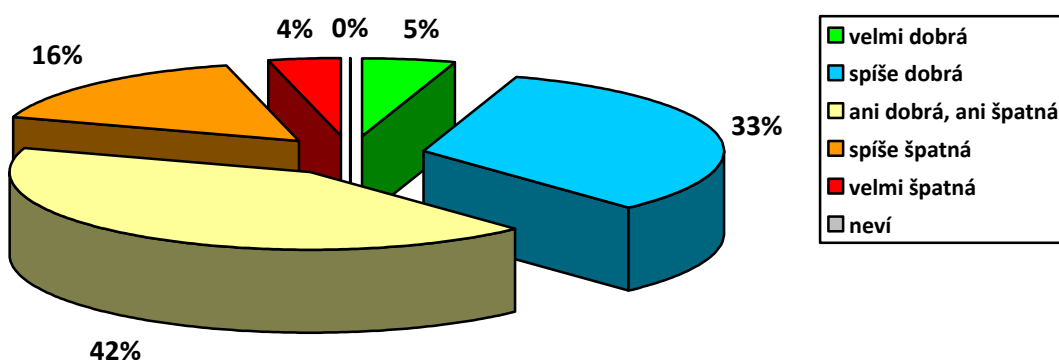
Graf 3: Hodnocení ekonomické situace ČR podle životní úrovně domácnosti (%)



Pozn.: Dopočet do 100 % tvoří odpovědi „neví“, kategorie „dobrá“ zahrnuje součet podílů „velmi dobrá“ a „dobrá“, kategorie „špatná“ je součtem podílů „špatná“ a „velmi špatná“.

Druhá otázka se týkala hodnocení životní úrovně samotných domácností, v nichž respondenti žijí.

Graf 4: Subjektivní hodnocení životní úrovně vlastní domácnosti<sup>2</sup> (%)

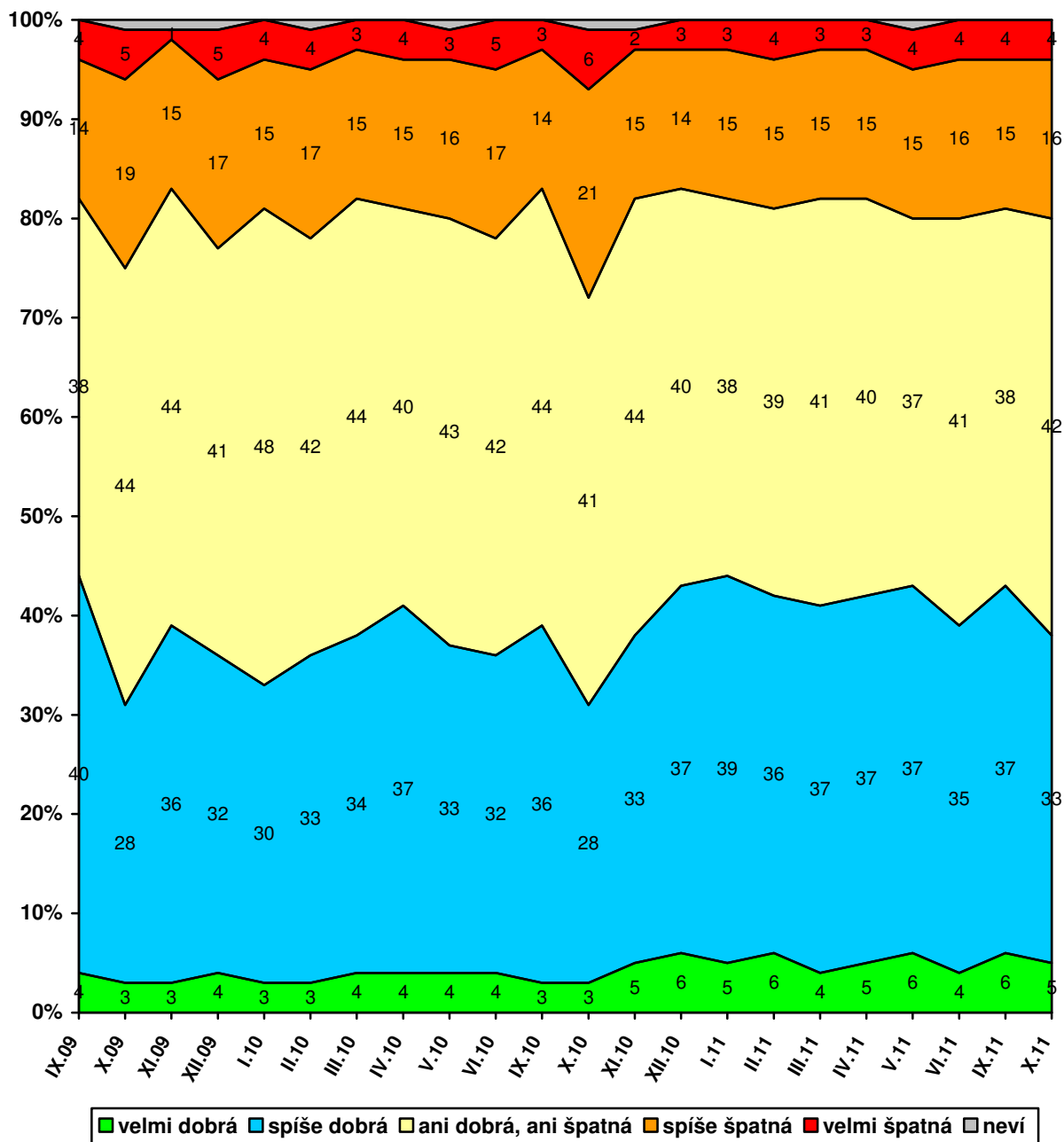


Jak ukazují výsledky v grafu 4, necelé dvě pětiny (38 %) lidí mají podle vlastního vyjádření dobrou životní úroveň své domácnosti, z toho 5 % ji hodnotí

<sup>2</sup> Znění otázky: „Považujete životní úroveň Vaší domácnosti za velmi dobrou, za spíše dobrou, ani dobrou, ani špatnou, za spíše špatnou, nebo za velmi špatnou?“

jako „velmi dobrou“ a 33 % jako „spíše dobrou“. Naopak za špatnou považuje životní úroveň své domácnosti pětina (20 %) českých občanů, když 16 % ji označilo za „spíše špatnou“ a 4 % za „velmi špatnou“. O málo více než dvě pětiny (42 %) pak životní úroveň své domácnosti charakterizují jako „ani dobrou, ani špatnou“.

Graf 5: Subjektivní hodnocení životní úrovně vlastní domácnosti – časové srovnání (%)



Jak ukazují údaje zachycené v grafu 5, oproti předchozímu výzkumu ze září 2011 došlo v hodnocení životní úrovně domácností k poklesu příznivého hodnocení (v součtu podílů „velmi dobrá“ a „spíše dobrá“ o pět procentních

bodů). Hodnocení se tak vrátilo na úroveň, kterou naše šetření zaznamenalo v červnu 2011.

Hodnocení životní úrovně se zlepšuje s rostoucím příjmem či stupněm dokončeného vzdělání respondenta a naopak se zhoršuje se zvyšujícím se věkem. Ke spokojenější části obyvatel patří vysoce kvalifikovaní odborní nebo vedoucí pracovníci, podnikatelé se zaměstnanci, potenciální voliči ODS či TOP 09 a ti, kdo se na pravolevé škále politické orientace hlásí k pravici nebo k pravému středu. Skupiny vnímající svou životní úroveň méně příznivě tvoří především důchodci, nezaměstnaní, lidé pracující v nekvalifikovaných dělnických profesích, stoupenci KSČM, dotázaní, kteří se nehlásí k žádné politické straně a kteří by se neúčastnili případných voleb do Poslanecké sněmovny, a lidé, kteří sami sebe politicky řadí k levici či k levému středu.