



**Centrum pro výzkum veřejného mínění Sociologický ústav  
AV ČR, v.v.i.**  
Jilská 1, Praha 1  
Tel./fax: 286 840 129  
E-mail: daniel.kunstat@soc.cas.cz

## Strany a voliči

### Technické parametry

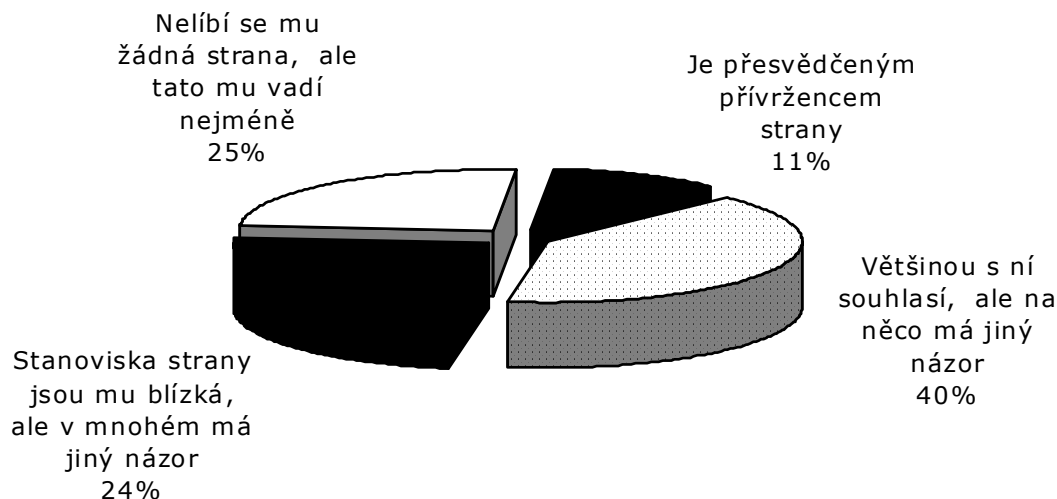
Výzkum:	<i>Naše společnost 2011, v11-09</i>
Realizátor:	<i>Centrum pro výzkum veřejného mínění, Sociologický ústav AV ČR, v.v.i.</i>
Projekt:	<i>Naše společnost – projekt kontinuálního výzkumu veřejného mínění CVVM SOÚ AV ČR, v.v.i.</i>
Termín terénního šetření:	<i>5. – 12. 9. 2011</i>
Výběr respondentů:	<i>Kvótní výběr</i>
Kvóty:	<i>Region (Oblasti NUTS 2), velikost místa bydliště, pohlaví, věk, vzdělání</i>
Zdroj dat pro kvótní výběr:	<i>Český statistický úřad</i>
Reprezentativita:	<i>Obyvatelstvo ČR ve věku od 15 let</i>
Počet dotázaných:	<i>984</i>
Metoda sběru dat:	<i>Osobní rozhovor tazatele s respondentem</i>
Výzkumný nástroj:	<i>Standardizovaný dotazník</i>
Otázky:	<i>PV. 6, PV. 7</i>
Zveřejněno dne:	<i>19. října 2011</i>
Zpracoval:	<i>Daniel Kunštát</i>

CVVM Sociologického ústavu AV ČR, v.v.i., do svého zářijového šetření zařadilo blok otázek týkající se vztahu voličů k preferovaným politickým stranám. Otázky zjišťovaly jednak intenzitu vztahu (sílu vazby) k preferované straně, jednak motivační zázemí potenciálních voličů.

### **I. Intenzita vztahu voličů ke stranám**

Osloveným, kteří deklarovali preference nebo sympatie konkrétní politické straně (N=625), jsme v rámci zářijového šetření položili opakovanou otázku zjišťující intenzitu vztahu vůči této straně (viz graf 1).<sup>1</sup>

<sup>1</sup> „Jaký je Váš vztah k této straně?“

**Graf 1: Vztah voličů k preferované straně v září 2011****Tabulka 1: Postoje voličů vůči preferované straně – srovnání 1995 - 2002**

	05/95	09/95	01/96	05/96	03/97	04/98	05/98	06/98	09/98	09/99	06/00	06/01	01/02	04/02	06/02	09/02
Je přesvědčeným přívržencem strany	22	18	19	22	16	17	18	20	15	10	11	13	14	14	14	16
Většinou s ní souhlasí, ale na něco má jiný názor	39	49	47	50	45	40	41	40	41	36	31	29	32	35	35	34
Stanoviska strany jsou mu blízká, ale v mnohém má jiný názor	21	18	19	17	20	19	19	17	22	27	25	27	23	22	20	24
Nelíbí se mu žádná strana, ale tato mu vadí nejméně	17	14	14	11	17	24	21	23	21	26	30	30	30	28	30	24
Neví	1	1	1	0	2	0	1	0	1	1	3	1	1	1	1	2

Pozn.: Součet 100 % ve sloupcích.

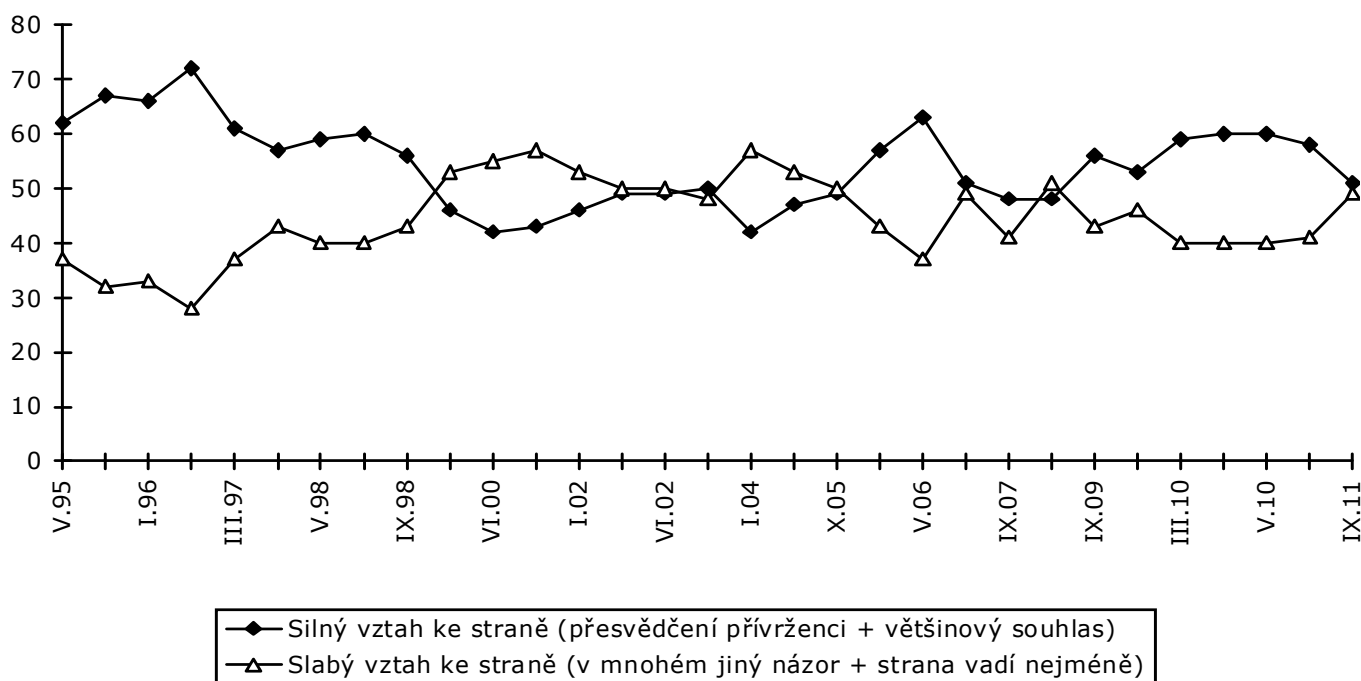
**Tabulka 2: Postoje voličů vůči preferované straně – srovnání 2004 - 2011**

	01/04	09/04	10/05	04/06	05/06	03/07	09/07	09/08	09/09	01/10	03/10	04/10	05/10	09/10	09/11
Je přesvědčeným přívržencem strany	12	12	11	14	18	12	9	12	12	12	14	14	16	10	11
Většinou s ní souhlasí, ale na něco má jiný názor	30	35	38	43	45	39	39	36	44	41	45	46	44	48	40
Stanoviska strany jsou mu blízká, ale v mnohém má jiný názor	25	25	23	21	21	27	25	26	21	22	21	22	20	23	24
Nelíbí se mu žádná strana, ale tato mu vadí nejméně	32	28	27	22	16	22	26	25	22	24	19	19	19	18	25
Neví	1	1	1	0	0	0	1	1	1	1	1	0	1	1	0

Mezi všemi voliči se za přesvědčené přívržence preferované strany označilo pouze 11 % dotázaných. Tradičně nejvýrazněji zastoupená skupina, vyjadřující většinový souhlas se stranou, v současnosti čítá 40 % respondentů.

Každý čtvrtý volič (25 %) dlouhodobě preferuje konkrétní stranu pouze z toho důvodu, že mu vadí nejméně (přičemž žádná se mu „nelíbí“) a velmi podobný podíl dotázaných (24 %) zvolil variantu „stanoviska strany jsou mi blízká, ale v mnohém mám jiný názor“. Tento fakt dokresluje – v porovnání s předvolebními šetřeními před loňskými parlamentními volbami - **celkové uvolnění vazeb mezi voliči a preferovanými stranami**, kdy spíše slabý vztah ke straně deklaruje téměř polovina potenciálních voličů (viz graf 2). Současná síla vazby mezi voliči a stranami tak odpovídá situaci v letech 2008 a 2009, resp. 2002 až 2005. V této souvislosti připomeňme opakovaně se objevující fenomén, který lze sledovat již od roku 1996: Valence voličů k politickým stranám zesiluje vždy v předvolebním období (resp. v rámci volební kampaně), přičemž v povolebním či mezivolebním období naopak periodicky dochází oslabování vazby mezi stranami a voliči.

**Graf 2: Postoje voličů k preferované straně (1995-2011)**



**Tabulka 3: Postoje voličů ke straně, které by dali hlas ve volbách (v %) – září 2011**

	Přesvědčený přívrželec	Většinou se stranou souhlasí	V mnohém jiný názor	Strana vadí nejméně	Silná/slabá vazba
<i>Celý soubor</i>	11	40	24	25	51/49
ČSSD	8	45	26	20	53/46
ODS	11	44	26	19	55/45
KSČM	25	38	9	28	63/37
TOP 09	3	49	24	24	52/48
KDU-ČSL	22	38	25	14	60/39
VV	0	40	14	46	40/60

Pozn.: Procenta v řádku, dopočet do 100 % tvoří odpovědi „neví“. Zejména u elektorátů KDU-ČSL a VV jde vzhledem k počtu respondentů o velmi orientační data.

Analýza voličských táborů jednotlivých stran, u nichž je vzhledem k počtu respondentů možná, přinesla následující zjištění:

**ODS** tradičně disponovala relativně silnou identifikací svých příznivců, avšak i u této strany došlo v posledních letech k poměrně významnému oslabení vazby elektorátu. ODS má v současnosti jen 11 % přesvědčených přívrženců, naopak pětina tuto stranu preferuje pouze proto,



že jim nejméně vadí. **ČSSD** je neméně tradičně stranou se spíše slabší vazbou elektorátu, přičemž patrný je zde oproti ostatním stranám především nižší podíl přesvědčených přívrženců (8 %). Aktuální síla vazby voličů sociální demokracie je nicméně aktuálně velmi podobná jako u příznivců ODS. **KSČM** je nadále stranou s nejšířším pevným voličským jádrem - má stále nejvíce přesvědčených přívrženců (25 %) i největší celkový podíl těch, kteří deklarují spíše silný vztah ke straně (63 %). Široký rezervoár rozhodných kmenových (přesvědčených) voličů je charakteristický i pro **KDU-ČSL** (22 %), jakkoliv i zde došlo v uplynulých letech k určitému rozvolnění vazeb k této formaci (podobně jako v případě ODS). Jednoznačně nejslabší vazbu ke „své“ straně v současnosti pociťují voliči **VV**, zatímco potenciální voliči **TOP 09** patří v tomto ohledu k průměru - i u této strany je však patrný velmi nízký podíl přesvědčených příznivců.

## II. Důvody volby politických stran

V zářijovém šetření bylo také zjišťováno motivační zázemí volebních preferencí (viz tabulku 4). Dotazováni byli lidé s volebním právem, kteří uvedli nějakou konkrétní stranu, již by ve volbách volili, resp. uvedli alespoň takovou, s níž sympatizují.<sup>2</sup>

**Tabulka 4: Důvody volby strany (v %) – září 2011**

	rozhodně ano	spíše ano	spíše ne	rozhodně ne	ano/ne
Vyhovuje Vám její program?	19	68	8	0	87/8
Její zaměření je Vám blízké, odpovídá Vašemu přesvědčení?	17	65	11	3	82/14
Důvěřujete jejím představitelům?	12	61	18	4	73/22
Přesvědčila Vás její dosavadní činnost?	10	58	23	5	68/28
Je v kontaktu s občany a zná jejich problémy?	12	49	23	6	61/29
Chce ji volit někdo z Vašich blízkých?	6	30	24	36	36/60
Účastníte se vnitrostranického života?"	1	6	21	71	7/92

Dotázaní se vyjadřovali zvláště ke každé kategorii, dopočet do 100 % v řádcích tvoří odpověď „nevím“. Údaje v posledním sloupci představují podíl součtů kategorií „rozhodně ano“+„spíše ano“ a „rozhodně ne“+„spíše ne“.

Téměř všeobecně se dotázaní shodli, že důvodem jejich volby je identifikace se stranickým programem (87 %), s obecným ideovým zaměřením strany (82 %) a důvěra k představitelům stojícím v čele stran (73 %). Jen o něco menší konsensus existuje u důležitosti dosavadní činnosti strany (68 %). O něco více než třetina příznivců politických stran uvádí za pozadím svých preferencí názorovou orientaci rodiny a nejbližších přátel. Nikoli překvapivým zjištěním je, že z nabídnutých důvodů stojí na posledním místě faktor participace na stranickém životě - v současnosti hraje roli v rozhodování jen u necelé desetiny respondentů.

Oproti poslednímu šetření v září loňského roku nedošlo v rámci tohoto motivačního schématu k významnějším změnám s výjimkou poklesu počtu respondentů, kteří oceňují kontakt strany s občany (pokles o 5 procentních bodů) a těch, kteří důvěřují stranickým lídrům (pokles o 8 procentních bodů). Z dlouhodobého hlediska nicméně lze obecně konstatovat poměrně vysokou stabilitu motivů volebního chování, avšak u některých klíčových aspektů se - zejména od druhé poloviny 90. let - poměrně zřetelně snížila jejich „intenzita“. Naopak přes určité změny v procentním zastoupení se ve sledovaném období příliš nemění především pořadí motivů volby (viz tabulky 5 a 6).

Nejsilněji vnímaným motivem je tradičně především pocit shody vlastního přesvědčení s celkovým ideovým zaměřením a programem preferované strany. K poměrně výrazné proměně v čase došlo v případě vlivu rodinného prostředí na volební chování dotázaných. V tomto ohledu lze od konce 90. let hovořit o tendenci k formování určité rodinné hodnotové orientace, která se projektuje i do politických preferencí dotázaných. Naproti tomu faktor přímé účasti respondenta na stranickém životě doznává tendenci právě opačnou, jeho vliv se postupně snižoval a již od voleb

<sup>2</sup> Otázka: „Jaké důvody Vás vedou k tomu, že byste volil právě tuto stranu, resp. sympatizujete s touto stranou? Je to, protože...“

1998 se udržuje na stejné, tj. na zhruba desetiprocentní úrovni (v posledních deseti letech došlo k dalšímu poklesu až pod tuto hranici).

**Tabulka 5: Důvody preference politické strany: srovnání 1990 – 2005**

	05/90	05/92	05/96	06/98	12/99	01/01	01/02	04/02	06/02	09/02	02/03	01/04	09/04	10/05
Vyhovuje Vám její program? <sup>1)</sup>	96	95	93	92	89	86	82	82	85	85	91	83	83	83
Její zaměření je Vám blízké, odpovídá Vašemu přesvědčení?	94	92	94	95	88	87	82	85	86	87	89	82	82	82
Důvěřujete jejím představitelům?	87	94	93	93	86	84	77	80	78	83	88	80	72	72
Přesvědčila Vás její dosavadní činnost? <sup>2)</sup>	79	79	88	79	79	77	76	73	68	76	78	68	68	69
Je v kontaktu s občany a zná jejich problémy?	-	-	-	-	70	69	-	63	62	-	-	-	59	60
Chce ji volit někdo z Vašich blízkých?	19	20	27	29	49	48	39	36	35	35	40	35	34	40
Účastníte se vnitrostranického života? <sup>3)</sup>	28	18	15	11	10	7	8	8	8	8	9	8	7	8

Data v tabulce představují součet odpovědí „rozhodně ano“ a „spíše ano“, dopočet do 100 % u každého údaje jsou záporné odpovědi a „nevím“, velikost statistické chyby je +3 %.

<sup>1)</sup> V předvolebních výzkumech zněla teze „vyhovuje Vám její volební program?“.

<sup>2)</sup> V r. 1990 a 1992 byla použita formulace „strana udělala mnoho dobrého“.

<sup>3)</sup> V šetřeních v letech 1990 až 1998 byla použita formulace „jste jejím členem, pracujete v ní?“.

**Tabulka 6: Důvody preference politické strany: srovnání 2006 – 2011**

	04/06	03/07	09/07	09/08	09/09	01/10	03/10	04/10	05/10	09/10	09/11
Vyhovuje Vám její program? <sup>1)</sup>	90	88	85	87	87	85	92	91	92	88	87
Její zaměření je Vám blízké, odpovídá Vašemu přesvědčení?	87	86	86	85	85	82	89	90	90	85	82
Důvěřujete jejím představitelům?	89	75	69	68	76	76	80	85	85	81	73
Přesvědčila Vás její dosavadní činnost?	78	70	70	69	69	65	74	72	66	69	68
Je v kontaktu s občany a zná jejich problémy?	71	59	55	62	62	60	77	72	73	66	61
Chce ji volit někdo z Vašich blízkých?	42	38	37	37	42	44	45	42	41	38	36
Účastníte se vnitrostranického života?	11	8	6	9	8	6	13	9	10	9	7

Pozn.: Data v tabulce představují součet odpovědí „rozhodně ano“ a „spíše ano“, dopočet do 100 % u každého údaje jsou záporné odpovědi a „nevím“, velikost statistické chyby je +3 %.

<sup>1)</sup> V předvolebních výzkumech zněla teze „vyhovuje Vám její volební program?“.

Důvody uváděné potenciálními voliči konkrétních politických stran se v celkové podpoře jednotlivým tezím příliš nelišily. Rozdíly byly zpravidla jen v intenzitě, tj. v podílu odpovědí „rozhodně ano“ (tabulka 7, údaje v závorce); jejich analýza přinesla následující zjištění:

1. Potvrdilo se, že jednoznačně nejvyšší identifikace s preferovanou stranou je stále patrná u **KSČM**. Silně je akcentováno např. to, že strana má vyhovující program, blízké zaměření a je v kontaktu s občany. Také u ostatních tezí byl ovšem zaznamenán nadprůměrně vysoký podíl kladných odpovědí, konkrétně v „důrazné“ variantě „rozhodně ano“.
2. Za **KSČM** se z hlediska míry sebeidentifikace voličů s vybranou stranou nadále řadí elektorát **KDU-ČSL**, která je svým přívržencům blízká hlavně celkovým ideovým zaměřením a nemalou roli zde hraje také poměrně vysoká účast na vnitrostranickém životě.
3. Příznivci **ODS** patří ve vztahu ke své straně k průměrně pevně ukotveným. Elektorát ODS ve většině sledovaných aspektů výrazněji nevybočuje z hodnot, které jsou charakteristické pro celý soubor voličů. Za pozornost stojí snad jen poněkud silnější ocenění dosavadní činnosti strany a (spolu s ČSSD a do jisté míry i KSČM) relativně významnější vliv rodinného milieu. Naopak slabě je akcentován kontakt strany s občany.



4. V podstatě identickým schématem (jako příznivci ODS) se z hlediska postojů k preferované straně prezentují stoupenci **ČSSD**. Ve většině sledovaných aspektů se, pokud jde o „intenzitu“, vyslovovali na úrovni průměrných hodnot, poněkud výrazněji však oceňují program strany a připouštějí vliv rodinného okolí.

5. U **TOP 09** je slabě akcentován kontakt strany s občany a vliv „rodinné volby“, naopak voliči této strany nejvýrazněji důvěřují stranickým lídrům.

6. Zřetelně nejslabší vazbou se prezentují příznivci **VV** - podprůměrně zdůrazňují program, soulad přesvědčení i dosavadní činnost strany.

**Tabulka 7: Důvody volby strany z hlediska jednotlivých elektorátů (v %) – září 2011**

	celý soubor	ČSSD	ODS	KSČM	TOP 09	KDU-ČSL	VV
Vyhovuje Vám její program?	87 (19)	<b>92</b> <b>(21)</b>	85 (16)	<b>87</b> <b>(37)</b>	88 (12)	85 (15)	77 (4)
Její zaměření je Vám blízké, odpovídá Vašemu přesvědčení?	82 (17)	85 (15)	84 (17)	<b>81</b> <b>(30)</b>	83 (11)	<b>81</b> <b>(41)</b>	77 (0)
Důvěřujete jejím představitelům?	73 (12)	71 (11)	75 (13)	<b>76</b> <b>(24)</b>	<b>85</b> <b>(9)</b>	77 (4)	77 (14)
Přesvědčila Vás její dosavadní činnost?	68 (10)	69 (10)	<b>75</b> <b>(7)</b>	<b>74</b> <b>(26)</b>	70 (11)	67 (7)	46 (0)
Je v kontaktu s občany a zná jejich problémy?	61 (12)	67 (13)	46 (7)	<b>78</b> <b>(31)</b>	56 (7)	67 (4)	63 (0)
Chce ji volit někdo z Vašich blízkých?	36 (6)	<b>42</b> <b>(6)</b>	<b>47</b> <b>(9)</b>	<b>33</b> <b>(15)</b>	27 (1)	30 (0)	32 (0)
Účastníte se vnitrostranického života?"	7 (1)	8 (1)	7 (2)	6 (2)	9 (2)	<b>15</b> <b>(1)</b>	9 (0)

Pozn.: První údaj představuje součet odpovědí „rozhodně ano“ a „spíše ano“, údaj v závorce představuje procentní vyjádření podílu odpovědí „rozhodně ano“.